

СТАТИСТИЧЕСКИЙ ОБЗОР РАЗВИТИЯ ОБРАЗОВАНИЯ В РОССИИ: 2000-2010 ГОДЫ

И.Ю. Забатурина,

Н.В. Ковалева, канд. экон. наук,

Институт статистических исследований и экономики знаний НИУ ВШЭ,

Н.Б. Шугаль, канд. экон. наук,

Институт институциональных исследований НИУ ВШЭ

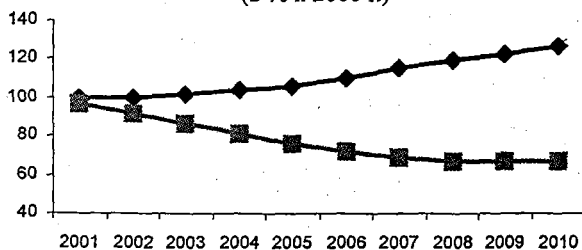
В настоящее время, когда завершается разработка новой Государственной программы развития образования на предстоящий период, важно четко представлять, каковы стартовые позиции отечественной системы образования, ее основные количественные (статистические) характеристики¹.

В 2000-2010 гг. численность всего населения России сократилась на 2,3% (со 146,3 до 142,9 млн человек)². В 2000-2009 гг.³ возрастная когорта 1-24 года уменьшилась на 16% (с 48,1 до 40,4 млн человек), что превышает относительное снижение контингента обучающихся (12%). Поскольку основную часть потребителей услуг системы образования составляют

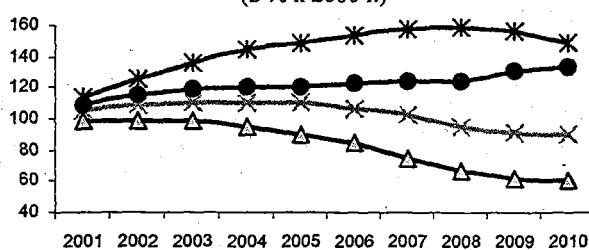
лица в возрасте 1-24 лет, можно говорить, что в целом охват образованием за рассматриваемый интервал времени не сократился.

В 2010 г. в России около 24 млн человек обучались по программам общего или профессионального образования и еще 5,4 млн детей посещали дошкольные образовательные учреждения, то есть каждый пятый житель страны был вовлечен в систему образования (если не учитывать дополнительное образование детей и взрослых). За последние 10 лет контингент обучающихся сократился на 13% (с 33,7 до 29,4 млн человек), причем в зависимости от уровня образования наблюдались прямо противоположные тенденции (см. рис. 1).

Дошкольное и общее образование
(в % к 2000 г.)



Профессиональное образование
(в % к 2000 г.)



Дошкольное и общее образование
(в % к предыдущему году)



Профессиональное образование
(в % к предыдущему году)

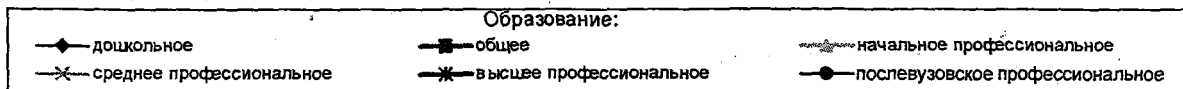
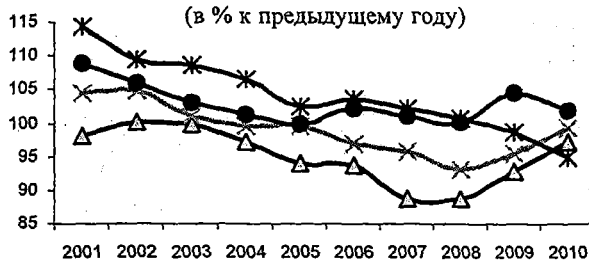


Рис. 1. Динамика численности обучающихся (студентов)*

*Численность контингента дошкольного образования, начального и послевузовского профессионального образования приведена по состоянию на конец года; общего образования, среднего и высшего профессионального образования - на начало соответствующего учебного года.

Источник: [1].

¹ Заинтересованным читателям рекомендуем сайт <http://www.memo.hse.ru/>, представляющий результаты мониторинга экономики образования - многолетних социологических исследований потребителей и производителей образовательных услуг на всех уровнях образования - от дошкольного до дополнительного образования детей и взрослых, которые существенно расширяют статистическую характеристику ситуации в сфере образования.

² Данные на 1 января 2001 г. и на 1 января 2011 г. соответственно.

³ Данные на 1 января 2001 г. и на 1 января 2010 г. Здесь и далее данные по отдельным возрастным группам приведены без учета итогов Всероссийской переписи населения 2010 г.

Так, в 2010 г. по сравнению с 2000 г. численность аспирантов и докторантов увеличилась на треть, студентов вузов - почти на половину (или с 324 до 493 человек в расчете на 10000 населения). Самая большая численность студентов вузов зарегистрирована в 2008 г. - более 7,5 млн человек (529 человек в расчете на 10000 населения), что превышало аналогичный показатель 2000 г. почти в 1,6 раза. В 2009 г., впервые за последнее десятилетие, отмечено сокращение этого показателя - на 1,3% по сравнению с предыдущим годом, а в 2010 г. - на 5%. Численность обучающихся по программам среднего профессионального образования (СПО) вплоть до 2007 г. превышала уровень 2000 г., но в 2008 г. значение показателя оказалось меньше сразу на 5%; такая тенденция сохранялась и в последующие годы. В 2010 г. численность студентов сократилась по сравнению с предыдущим годом незначительно - менее чем на 1%, но по сравнению с 2000 г. - на 10%, то есть отрицательная динамика выражена довольно ярко. В расчете на 10000 населения численность студентов СПО составила 149 человек (самое высокое значение показателя - 181 человек - приходилось на 2003-2005 гг.).

За рассматриваемый период более чем на треть сократился контингент обучающихся в общеобразовательных учреждениях, а в образовательных учреждениях начального профессионального образования - на 40%. В то же время дошкольные образовательные учреждения стало посещать в 1,3 раза больше детей. По показателю численности обучающихся для рассматриваемого периода в целом характерно замедление темпов роста высшего образования и замедление темпов падения общего образования.

Изменение контингента обучающихся и по системе образования в целом, и по отдельным ее уровням в значительной степени обусловлено динамикой численности и изменениями в возрастном составе населения (см. таблицу 1).

Таблица 1

Численность населения по возрастным группам
(на начало года; тыс. человек)

| | 2001 | 2006 | 2010 |
|------------------------------|---------------|---------------|----------------|
| Все население | 146304 | 142754 | 141915* |
| в том числе в возрасте, лет: | | | |
| 0-4 | 6367 | 7037 | 7956 |
| 5-9 | 7762 | 6418 | 6881 |
| 10-14 | 11789 | 7790 | 6564 |
| 15-19 | 12322 | 11825 | 8496 |
| 20-24 | 11106 | 12405 | 12256 |
| 25-29 | 10451 | 11049 | 12257 |
| 30-34 | 9620 | 10295 | 10799 |
| 35-39 | 11333 | 9417 | 10069 |
| 40-44 | 12651 | 10949 | 9193 |
| 45-49 | 11434 | 12054 | 11247 |
| 50-54 | 9409 | 10645 | 11261 |

| | 2001 | 2006 | 2010 |
|--|-------|-------|-------|
| 55-59 | 4995 | 8590 | 9748 |
| 60-64 | 8906 | 4407 | 6897 |
| 65-69 | 5903 | 7609 | 4480 |
| 70 и старше | 12256 | 12264 | 13811 |
| Из общей численности - население в возрасте: | | | |
| моложе трудоспособного | 28387 | 23317 | 22854 |
| трудоспособном | 88040 | 90328 | 88360 |
| старше трудоспособного | 29877 | 29109 | 30700 |

*С учетом предварительных итогов Всероссийской переписи населения 2010 г. численность населения на 1 января 2010 г. составила 142962 тыс. человек.

На начало 2010 г. средний возраст россиян составил 38,9 года, пятая часть населения страны (30,7 млн человек) - лица пенсионного возраста. Численность детей и подростков до 16 лет на 7,8 млн человек меньше, чем лиц старше трудоспособного возраста. Если на протяжении 19 лет (1990-2008 гг.) указанная группа сокращалась, то к началу 2009 г. отмечено изменение (хотя пока не ярко выраженное) тенденции, то есть увеличение этой группы на 44 тыс. человек (на 0,2%), а к началу 2010 г. - еще на 313 тыс. человек (на 1,4%). Трудоспособное население в начале 2010 г. составило 88,4 млн человек (62% населения), а показатель демографической нагрузки снизился по отношению к 2001 г. до 606 человек на 1000 человек трудоспособного возраста (в начале 2001 г. - 662), в том числе нагрузка детьми - 259 (322), лицами пенсионного возраста - 347 (339) соответственно.

Доля детей и подростков школьного возраста (7-17 лет) в начале 2010 г. достигла 10,6% от общей численности населения (16,6% в начале 2001 г.), подростков в возрасте 15-17 лет - 3,2% (5,2%), молодежи в возрасте 15-19 лет - 6,0% (8,4%). С 5,4% в начале 2001 г. до 6,4% в начале 2010 г. возросла доля детей дошкольного возраста (1-6 лет).

На рис. 2 представлено изменение численности населения в типичном возрасте посещения групп дошкольного воспитания (1-6 лет), обучения по программам общего образования (7-17 лет) и по программам профессионального образования (15-34 года) в сопоставлении с динамикой численности обучающихся (студентов). Как видно, соответствующие тренды для всех рассматриваемых уровней образования, за исключением высшего профессионального, сильно взаимосвязаны. Но особенно тесная связь наблюдается в дошкольном и общем образовании. Это обусловлено тем, что общее образование, в соответствии с законодательством РФ, является обязательным. Что же касается дошкольного образования, то в данном случае объяснением может служить значительный спрос населения на соответствующие услуги: на 100 мест в дошкольных

образовательных учреждениях в настоящее время в среднем приходится 107 детей, тогда как еще в 2000 г. соответствующий показатель был равен лишь 81 человеку на 100 мест. Количество неудовлетворенных за-

явлений родителей по устройству детей в детские сады составляет порядка 2,1 млн - а это каждый пятый ребенок в возрасте 1-6 лет⁴. По сравнению с 2000 г. очередь увеличилась в девять раз.

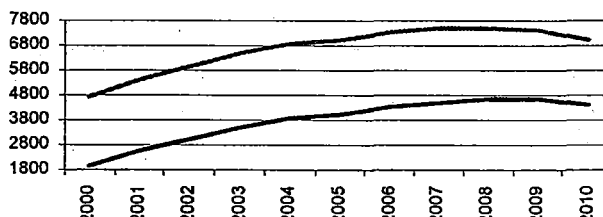
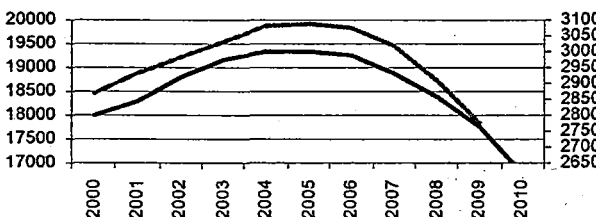
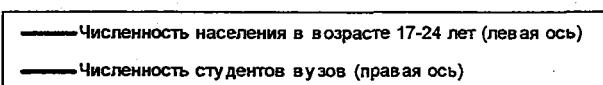
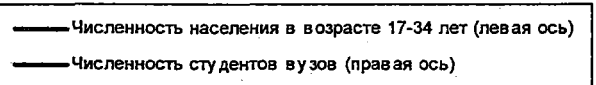
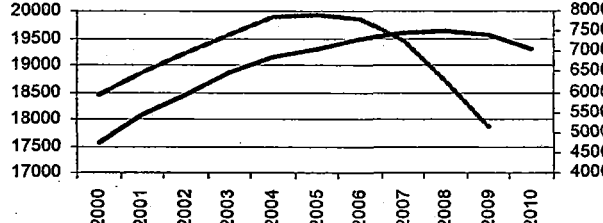
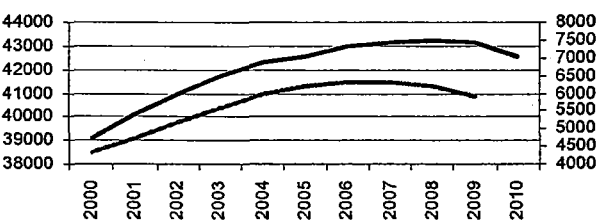
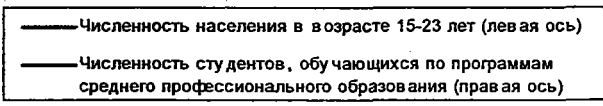
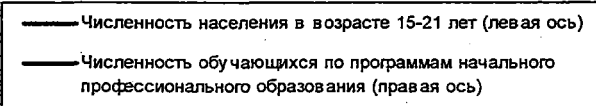
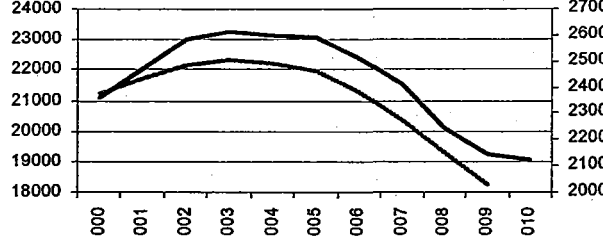
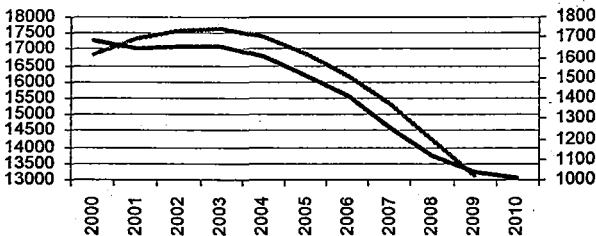
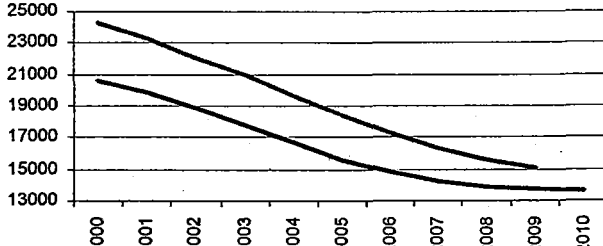
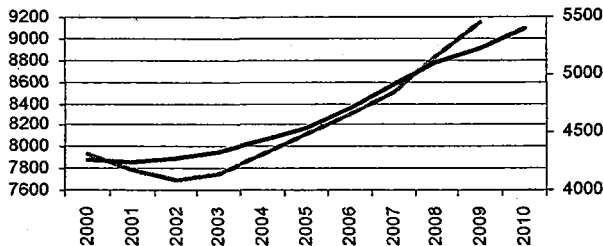


Рис. 2. Сравнительная динамика численности обучающихся по уровням образования и населения в отдельных возрастных группах* (тыс. человек)

*Численность контингента дошкольного и начального профессионального образования приведена по состоянию на конец года; общего образования, среднего и высшего профессионального образования - на начало соответствующего учебного года; численность населения по возрастным группам - на 1 января следующего календарного года.

Источник: [1]; данные Росстата.

⁴Если статистические данные о стоящих в очереди для определения в дошкольные образовательные учреждения не содержат результатов повторного счета.

Сравнение численности контингентов по уровням профессионального образования проводится с возрастными группами, составляющими основную часть обучающихся по программам начального, среднего и высшего профессионального образования - 15-21 год, 15-23 года и 17-24 года соответственно. Рис. 2 иллюстрирует тот факт, что сокращение численности обучающихся по программам начального профессионального образования происходит более быстрыми темпами, нежели возрастной группы 15-21 год и тем более возрастной группы 15-34 года (отметим, что снижение численности населения в возрасте 15-21 года началось лишь в 2004 г., 15-34 лет - в 2005 г.). Этот факт свидетельствует о снижении востребованности образования данного уровня. Среднее профессиональное образование, напротив, не теряет популярности: темпы изменения показателей численности соответствующего контингента студентов и населения в возрасте 15-23 лет практически совпадают.

Кривые изменения численности обучающихся по программам высшего профессионального образования и возрастной когорты 17-24 лет выглядят наиболее схожими в 2000-2005 гг. (если сравнивать с когортой 17-34 года, то в 2000-2006 гг.), хотя темпы расширения студенческого контингента в указанный период значимо выше. Впоследствии, на фоне сокращения возрастной группы 17-24 лет, численность студентов вузов продолжала расти, но меньшими темпами. Для выявления причины разнонаправленности описанных трендов на рис. 2 также приводится динамика контингентов обучающихся на бюджетной и платной основе⁵. Можно заметить, что динамика первого показателя практически повторяет изменение численности населения в возрасте 17-24 лет, причем темпы изменения обеих величин наиболее близки начиная с 2005 г. Отметим, что число бюджетных мест в государственных вузах определяется утверждаемыми Министерством образования и науки РФ контрольными цифрами приема, которые, вполне вероятно, учитывают и демографические тенденции. Численность студентов вузов, обучающихся на платной основе, напротив, до конца 2008 г. демонстрировала рост, компенсируя сужение контингента на бюджетных местах и определяя расширение общего контингента студентов вузов. При этом увеличение численности студентов на платной основе происходило за счет обучающихся как в государственных вузах на местах с возмещением затрат на обучение, так и в негосударственных вузах, однако темп роста численности последних в 2000-2008 гг. был выше (за исключением 2002 г.). Приведенные данные свидетельствуют о значительном увеличении платежеспособного спроса на высшее

профессиональное образование, особенно в негосударственных вузах, на фоне роста доходов населения в докризисный период. В дальнейшем тренд показателя численности студентов вузов изменился на противоположный. С 2009 г. численность студентов стала сокращаться, по сравнению с 2008 г. она уменьшилась на 1,3%. В основном это произошло за счет лиц, обучавшихся на бюджетной основе в государственных и муниципальных вузах (на 3,3%), и студентов негосударственных вузов (на 1,2%). Численность студентов государственных и муниципальных вузов, обучавшихся на платной основе, по сравнению с 2008 г. увеличилась незначительно (на 0,5%). В 2010 г. численность студентов уменьшилась по сравнению с предыдущим годом уже на 5%. Причем сократилась численность лиц, обучавшихся как на бюджетной, так и на платной основе.

За истекший период вырос охват детей и подростков в возрасте 7-17 лет общим образованием с 91,6% в 2000 г. до 99,8% в 2009 г. (см. рис. 3) и охват молодежи в возрасте 15-34 лет профессиональным образованием в целом с 20,5 до 24,6% соответственно. Но особенно заметно - с 23,0 до 36,4%. - изменился охват молодежи в возрасте 17-25 лет высшим профессиональным образованием. Как уже отмечалось выше, с 2007 г. начальное профессиональное образование сдает свои позиции в сравнении со средним профессиональным образованием (см. рис. 4). В то же время следует отметить, что более чем наполовину сократилась численность детей и подростков в возрасте 7-15 лет, не обучавшихся в образовательных учреждениях (с 41 тыс. человек в 2003 г. до 17,5 тыс. в 2010 г.). При этом численность детей и подростков указанного возраста, выбывших из образовательных учреждений и не продолживших обучение, уменьшилась в пять раз (с 14 тыс. человек до 3 тыс. человек), а никогда не посещавших образовательные учреждения - в четыре раза (с 2 тыс. человек до 0,5 тыс. человек). Из 34,8 тыс. детей и подростков в возрасте 7-18 лет, не обучавшихся в образовательных учреждениях в 2010 г., половина (53,8%) не посещали образовательные учреждения по причине болезни (из них 42,4% не подлежат обучению), 1,8% никогда не учились, 1,9% оставили учебу по материальным соображениям, 10,4% поступили на работу, 8,5% были исключены, а 23,6% - по другим причинам.

Вырос образовательный уровень экономически активного населения (занятых и безработных) (см. рис. 5). В 2010 г. численность лиц, не имеющих профессионального образования, составляла менее четверти занятых (в 2000 г. - более трети). Среди безработных она сократилась с 49 до 44%.

⁵ К обучающимся на платной основе отнесены студенты государственных вузов на местах с возмещением затрат на обучение и негосударственных вузов.

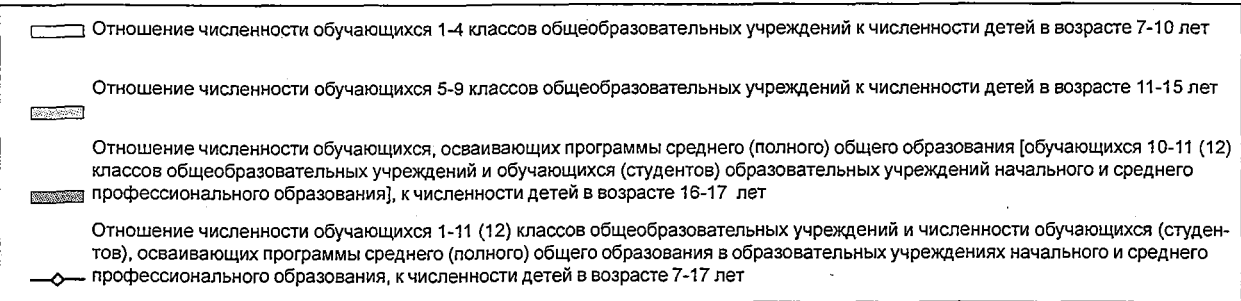
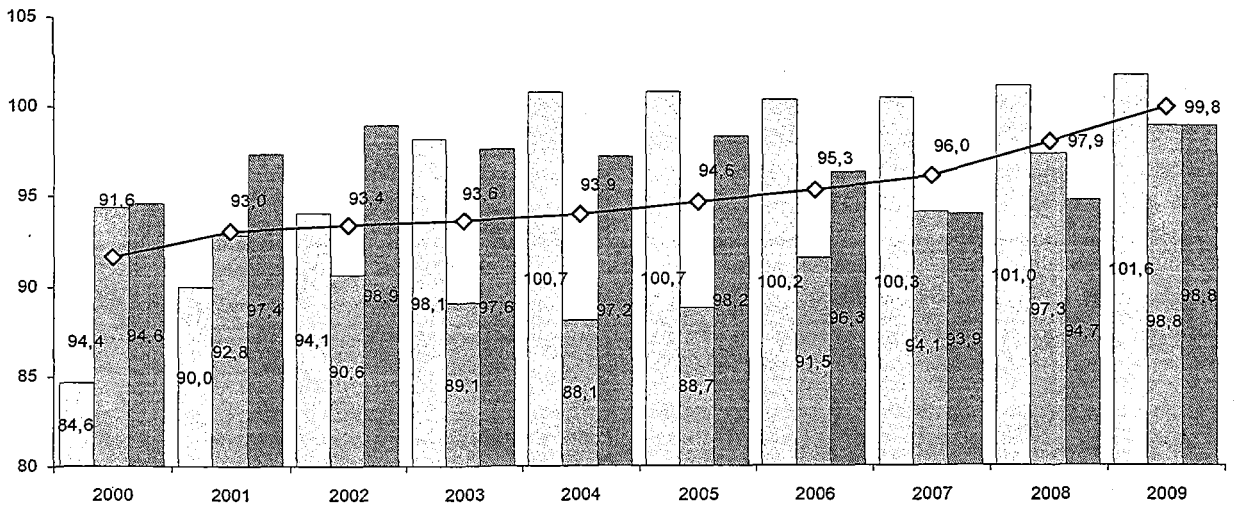


Рис. 3. Охват детей и подростков общим образованием* (в процентах)

* Включая обучающихся специальных (коррекционных) образовательных учреждений и классов для обучающихся, воспитанников с ограниченными возможностями здоровья; специальных учебно-воспитательных учреждений для детей и подростков с девиантным поведением; оздоровительных образовательных учреждений санаторного типа для детей, нуждающихся в длительном лечении; образовательных учреждений для детей, нуждающихся в психолого-педагогической и медико-социальной помощи.

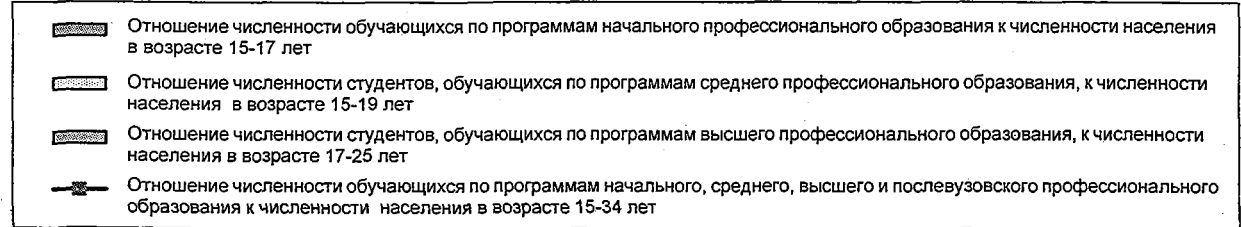
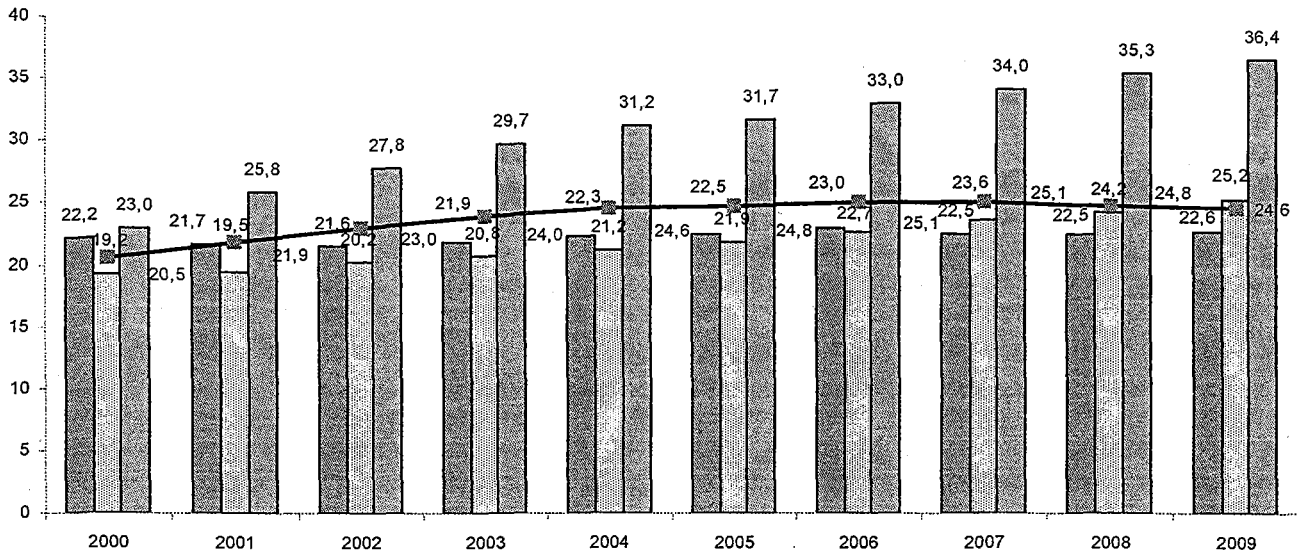


Рис. 4. Охват молодежи программами профессионального образования (в процентах)

Источник: [1].

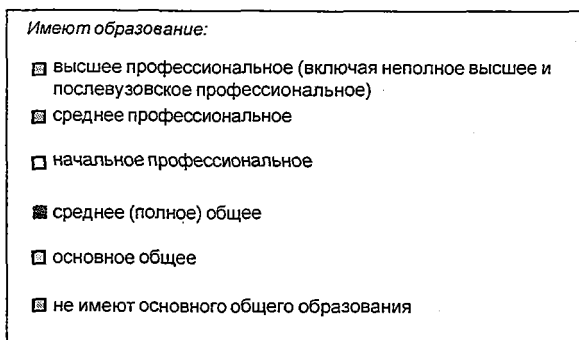
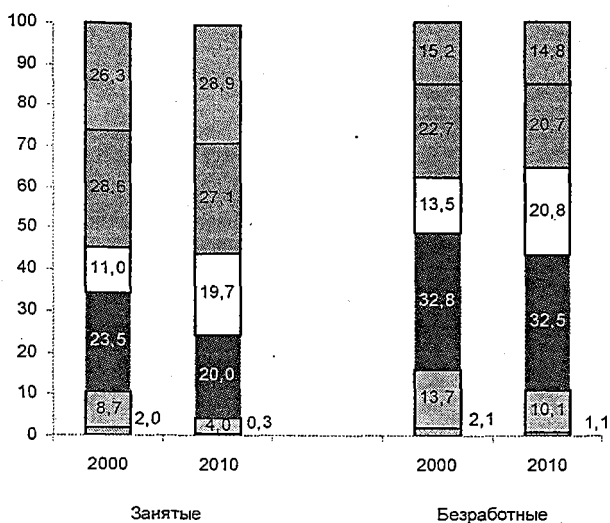


Рис. 5. Структура занятых в экономике и безработных по уровню образования* (в процентах)

* По данным выборочных обследований населения по проблемам занятости; 2000 г. - на конец ноября, 2010 г. - в среднем за год.

Источник: [1]; данные Росстата.

Более половины занятого населения страны имеют высшее или среднее профессиональное образование (28,9% - высшее и 27,1% - среднее профессиональное). За последние 10 лет доля занятого населения с высшим профессиональным образованием увеличилась [на 2,6 процентного пункта (п. п.)], со средним профессиональным - сократилась (на 1,5 п. п.). Среди безработных специалисты с высшим или средним профессиональным образованием составляют 35,5% (14,8% - с высшим и 20,7% - со средним профессиональным). Различия в доле лиц, имеющих высшее профессиональное образование, в составе занятых в экономике и безработных достаточно существенны (14,1 п. п.), следовательно, образование выступает важным фактором занятости. В дальнейшем, вероятно, также следует ожидать роста устойчивости положения работника на производстве с ростом его образовательного уровня. За последние 10 лет существенно возросла доля лиц с начальным профессиональным образованием как среди занятого населения (с 11,0% в

2000-г. до 19,7% в 2010 г.), так и среди безработных (с 13,5% в 2000 г. до 20,8% в 2010 г.).

Наиболее высокий уровень занятости и наиболее низкий уровень безработицы характерны для лиц с высшим профессиональным образованием (см. таблицу 2). Если уровень занятости в 2010 г. в среднем составил 62,7%, то в группе лиц с высшим профессиональным образованием - 81,2% (соответствующие показатели безработицы - 7,5 и 4,0%). Довольно стабильным (72-75%) оставался уровень занятости лиц со средним профессиональным образованием; при этом уровень безработицы снизился в этой группе с 7,9% в 2000 г. до 5,8% в 2010 г. Занятость лиц с начальным профессиональным образованием сопоставима с занятостью тех, кто имеет среднее профессиональное образование. Ниже среднероссийского уровня занятость граждан, не имеющих профессионального образования: в 2010 г. было занято менее половины населения со средним (полным) общим образованием (48,8%), четверть - с основным общим (25,3%), 11,1% - не имели основного общего образования. Конечно, лица с низшими уровнями образования в значительной части относятся к старшей возрастной группе, где уровень занятости низок, однако это не отменяет общей закономерности: чем выше уровень образования населения, тем выше его экономическая активность и тем больший спрос предъявляет на этот тип рабочей силы рынок труда.

Таблица 2

Уровень занятости и уровень безработицы в зависимости от уровня образования* (в процентах)

| Уровень образования | Уровень занятости (удельный вес занятых в общей численности населения соответствующего уровня образования) | | | Уровень безработицы (удельный вес безработных в численности экономически активного населения соответствующего уровня образования) | | |
|---------------------------------------|--|-------------|-------------|---|------------|------------|
| | 2000 | 2005 | 2010 | 2000 | 2005 | 2010 |
| Всего | 58,7 | 61,5 | 62,7 | 9,8 | 7,1 | 7,5 |
| Имеют образование: | | | | | | |
| высшее профессиональное** | 79,3 | 82,0 | 81,2 | 5,2 | 3,0 | 4,0 |
| неполное высшее профессиональное | 54,3 | 40,0 | - | 9,1 | 10,5 | - |
| среднее профессиональное | 72,7 | 75,4 | 73,5 | 7,9 | 5,3 | 5,8 |
| начальное профессиональное | 68,7 | 76,0 | 72,4 | 11,7 | 7,1 | 7,9 |
| среднее (полное) общее | 57,2 | 52,9 | 48,8 | 13,1 | 9,8 | 11,6 |
| основное общее | 33,2 | 28,2 | 25,3 | 14,6 | 16,6 | 16,8 |
| Не имеют основного общего образования | 16,5 | 14,5 | 11,1 | 10,1 | 11,4 | 19,8 |

* По данным выборочных обследований населения по проблемам занятости; 2000 г. - на конец ноября, 2010 г. - в среднем за год.

**Включая лиц, имеющих послевузовское профессиональное образование.

Источник: [1]; данные Росстата.

Обучение в вузах интересует не только лиц, имеющих среднее (полное) общее образование. Почти 44% принятых на обучение в 2010 г. - лица, уже имевшие профессиональное образование, причем 18% завершили обучение непосредственно в год поступления в вуз. Большинство из них - это выпускники бакалавриата, продолжившие обучение в магистратуре своего или иного вуза.

В полной мере движение обучающихся в системе образования отражает карта потоков поступающих и выпускников⁶ (см. рис. 6). Она показывает переход лиц с одной ступени образования на другую - более высокую - ступень непосредственно в год окончания образовательного учреждения (то есть в отчетном году), выход молодежи из образовательных учреждений на рынок труда, а также потоки возвращающихся в систему образования спустя некоторое время. Понятие «рынок труда» является собирательным (а потоки между рынком труда и образовательными программами - балансирующими) и включает экономически активных (занятых и безработных), а также призванных на службу в Вооруженные Силы. Карта охватывает только основные образовательные программы, реализуемые образовательными учреждениями всех форм собственности. Хотя все расчеты базируются на данных государственного статистического наблюдения за деятельностью образовательных учреждений, оценки объемов потоков могут незначительно различаться с данными о приеме или выпуске из-за округления либо погрешностей статистического учета.

Для более точного понимания представленной на карте информации целесообразно предварить ее некоторыми пояснениями⁷. Принята следующая система обозначения потоков: сплошная линия - выпускники одного уровня образования (либо пришедшие с рынка труда), включенные в прием по программам другого уровня образования; пунктирная линия, значения указаны без скобок - выбывшие без аттестата/диплома с одного уровня образования, включенные в прием по программам другого уровня образования; пунктирная линия, значения указаны в скобках - выбывшие без аттестата/диплома с одного

уровня образования (либо пришедшие с рынка труда), включенные в прибытие по программам другого уровня образования (либо выбывшие на рынок труда). Для каждого уровня образования в скобках указаны последовательно прием, численность, выпуск. Для послевузовского профессионального образования представлено два значения выпуска - фактический и с защитой диссертации (в скобках), однако защиты диссертаций соискателями не учтены. Показанные на рисунке потоки между уровнями образования учитывают лиц, окончивших в текущем году программу предыдущего уровня образования и поступивших на программу следующего уровня образования; лица, окончившие программу предыдущего уровня образования в прошлом году или ранее, показаны в потоках от рынка труда. Интерпретируя объемы отдельных потоков, следует иметь в виду, что в расчет включены показатели выпуска по неполному высшему образованию.

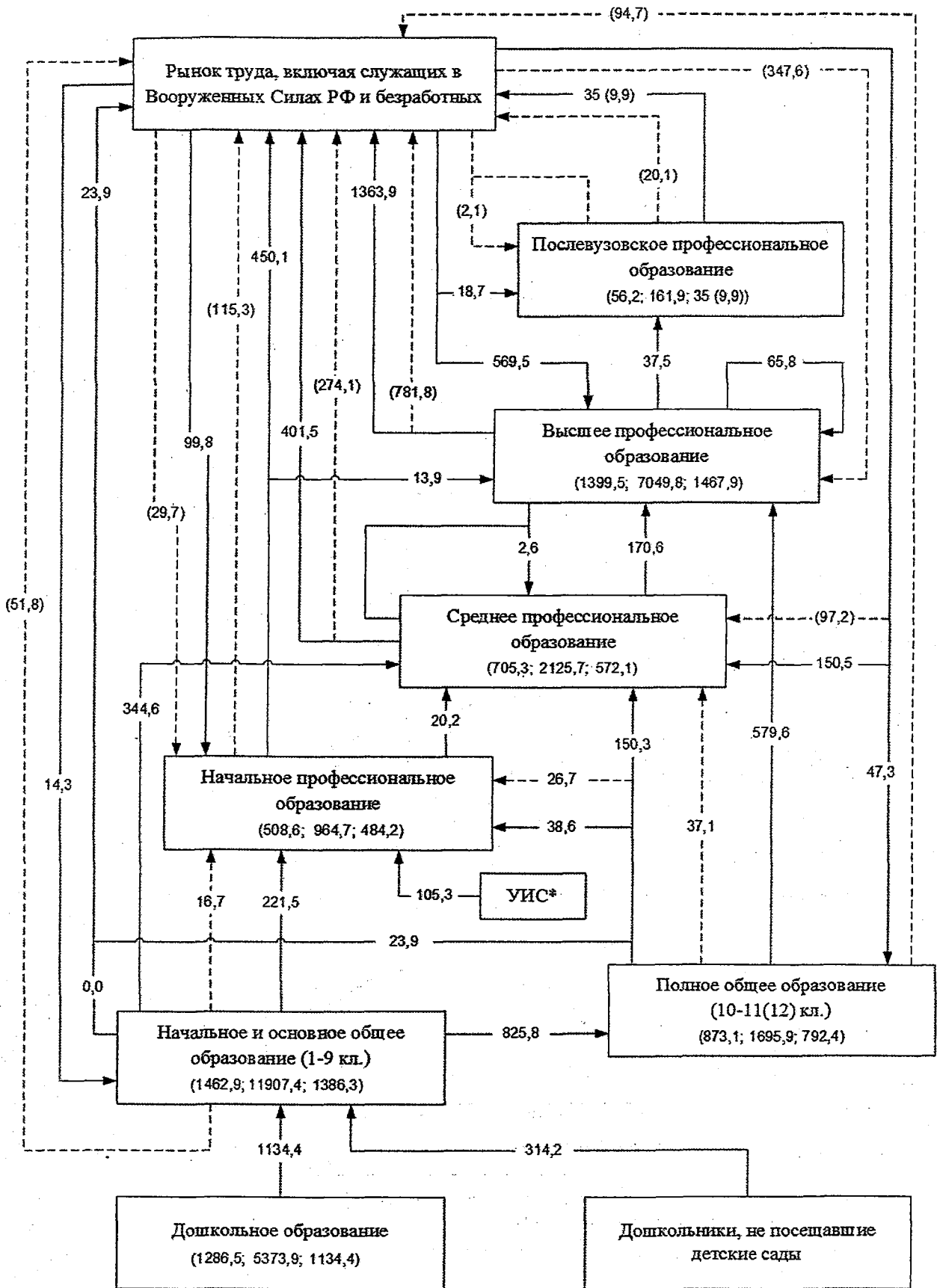
Государственный сектор в российской системе образования в целом остается преобладающим. В негосударственных общеобразовательных учреждениях [без вечерних (сменных) общеобразовательных учреждений] на начало 2010/11 учебного года обучалось лишь 73,5 тыс. человек (0,6% в общей численности обучающихся в таких учреждениях). В системе СПО на начало 2010/11 учебного года доля негосударственного сектора составила менее 5% в показателях численности студентов и приема на обучение и чуть более 6% в показателях выпуска специалистов. Более значимые позиции негосударственный сектор занимает в системе высшего профессионального образования (17,0% в численности студентов, 14,6% в приеме и 19,8% в выпуске). Студенты учреждений СПО, обучающиеся за счет бюджетных средств⁸, на начало 2010/11 учебного года составляли 69,9% в их общей численности (2000/01 учебного года - 67,4%). В то же время обучение на платной основе преобладает в системе высшего профессионального образования (ВПО): если на начало 2000/01 учебного года доля студентов, обучающихся с возмещением стоимости обучения⁹, составляла чуть более 40%, то на начало 2010/11 г. она достигла 63%.

⁶ Прием (выпуск) из учреждений среднего и высшего профессионального образования включает весь фактический прием (выпуск) с 1 октября предыдущего года по 30 сентября текущего года, то есть не только фактический прием (выпуск) текущего года, но и прием (выпуск) IV квартала прошлого года.

⁷ Подробно методика оценки потоков обучающихся представлена в [4].

⁸ Студенты государственных и муниципальных образовательных учреждений, реализующих программы среднего профессионального образования, обучающиеся за счет бюджетных средств.

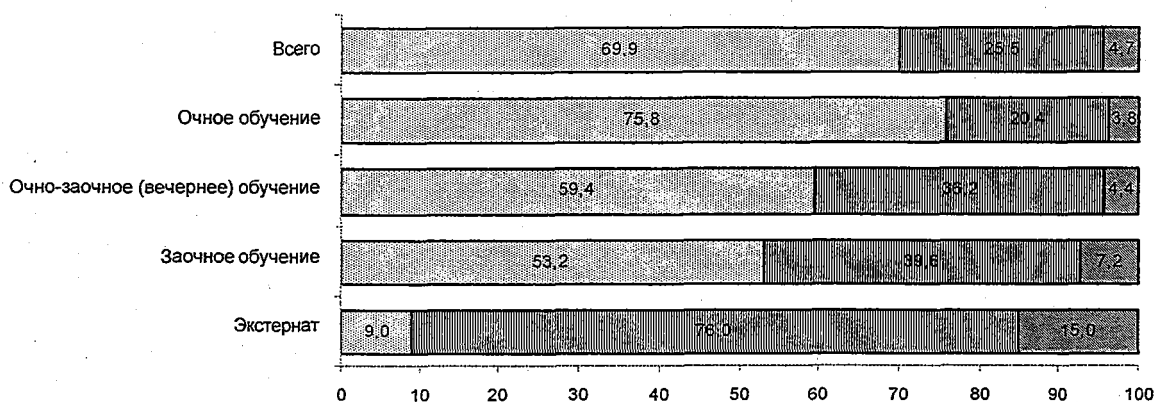
⁹ Студенты государственных и муниципальных образовательных учреждений высшего профессионального образования, обучающиеся с полным возмещением стоимости обучения, и студенты негосударственных образовательных учреждений высшего профессионального образования.



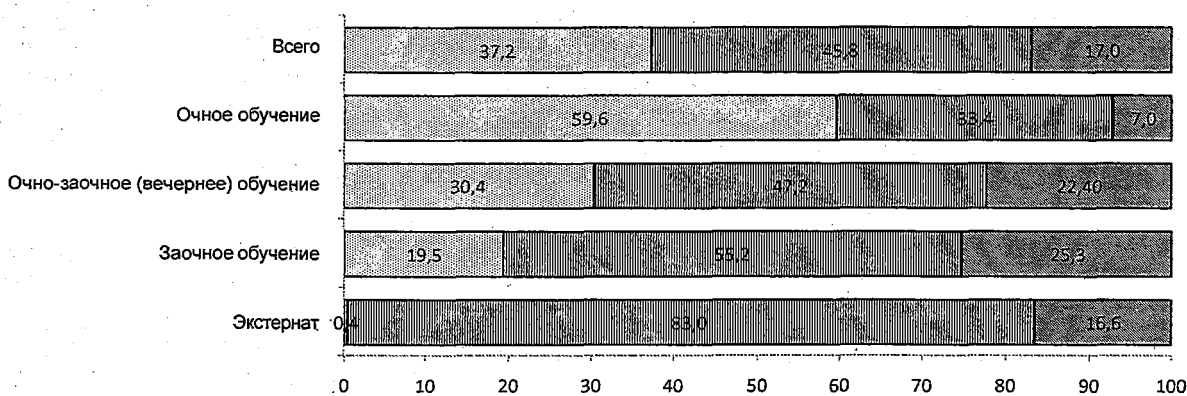
* Уголовно-исполнительная система.

Рис. 6. Карта потоков выпускников и поступающих в образовательные учреждения всех уровней в 2010 г. (тыс. человек; оценка НИУ ВШЭ)

Среднее профессиональное образование



Высшее профессиональное образование



обучение за счет бюджетных средств в государственных и муниципальных образовательных учреждениях
 обучение с возмещением стоимости обучения в государственных и муниципальных образовательных учреждениях
 обучение в негосударственных образовательных учреждениях

Рис. 7. Структура численности студентов образовательных учреждений среднего и высшего профессионального образования по источникам финансирования и формам обучения (на начало 2010/11 учебного года; в процентах)

Распределение численности студентов по источникам финансирования их обучения сильно дифференцировано по формам обучения (см. рис. 7).

В учреждениях СПО на бюджетной основе обучалось 75,8% студентов-очников (в среднем по учреждениям СПО - 69,9%), на очных отделениях учреждений ВПО - 59,6% (37,2%). Среди экстернов этот показатель минимален: 9,0% в учреждениях СПО и 0,4% в учреждениях ВПО.

Государственные расходы на образование¹⁰ - расходы из средств консолидированного бюджета и бюджетов государственных внебюджетных фондов. В 2010 г. на образование было выделено 1893,9 млрд рублей (4,2% ВВП). В реальном выражении бюджетное финансирование в 2000-2010 гг. увеличилось в 2,3 раза. В этот период расходы на образование колебались на уровне 11-12% от общего объема расходов бюджетной системы. Расходы в расчете на одного обучающегося¹¹ воз-

¹⁰ Расходы бюджета Российской Федерации на образование - денежные средства, направленные на финансовое обеспечение дошкольного и общего образования; начального, среднего, высшего и послевузовского профессионального образования; профессиональной подготовки, переподготовки и повышения квалификации; молодежной политики и оздоровления детей; прикладных научных исследований в области образования, а также других целей в сфере образования. Соответствующая информация основывается на годовых отчетах об исполнении консолидированного бюджета Российской Федерации и бюджетов государственных внебюджетных фондов по разделу 0700 «Образование».

¹¹ Государственные расходы на образование в расчете на одного обучающегося по уровням образования определяются как отношение государственных расходов на соответствующий уровень образования к численности обучающихся на бюджетной основе на этом уровне образования. Для начального, среднего и высшего профессионального образования использована расчетная численность обучающихся, приведенная к очной форме обучения.

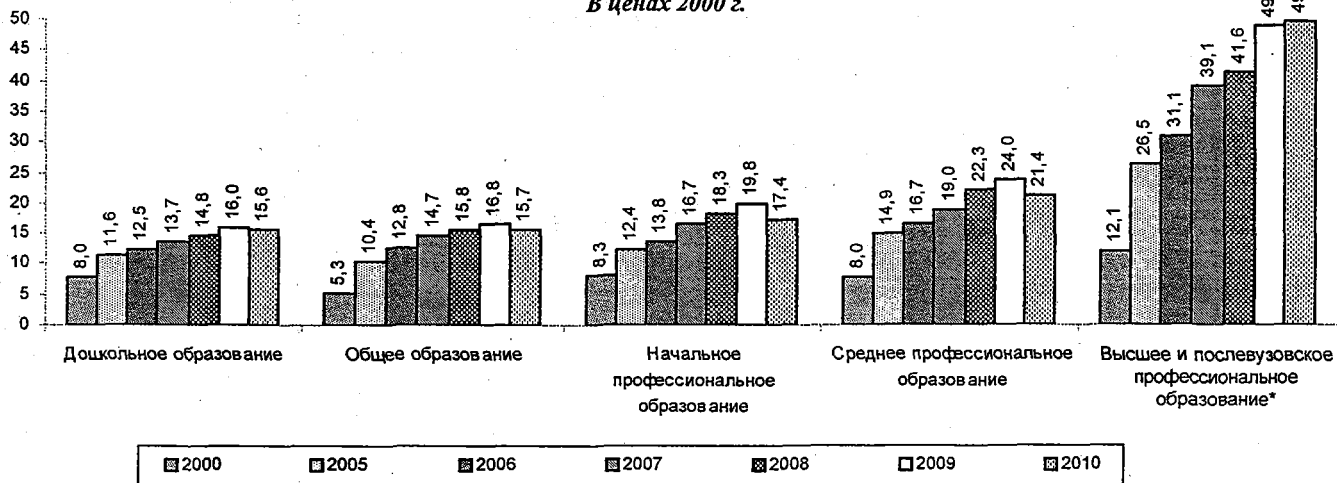
росли в сопоставимых ценах по сравнению с 2000 г. по отдельным уровням образования в 2-4 раза (см. рис. 8). В большей степени увеличились расходы на одного обучающегося в высшем и послевузовском профессиональном образовании (в 4,1 раза), составив в 2010 г. 49,8 тыс. рублей по сравнению с 12,1

тыс. рублей в 2000 г. Расходы на одного обучающегося в общем образовании за этот период возросли почти в три раза, в среднем профессиональном образовании повысились в 2,7 раза. В дошкольном и начальном профессиональном образовании увеличение расходов составило два раза.

В фактических ценах



В ценах 2000 г.



*До 2008 г. статья расходов бюджетной классификации называлась «Высшее профессиональное образование».

Рис. 8. Государственные расходы в расчете на одного обучающегося (тыс. рублей)

Источник: [1].

Литература

1. Индикаторы образования: 2011. Стат.сб. - М.: Национальный исследовательский университет «Высшая школа экономики», 2011.
 2. Абдрахманова Г.И., Гохберг Л.М., Забатурина И.Ю., Ковалева Г.Г., Ковалева Н.В., Кузнецова В.И., Озерова О.К., Шувалова О.Р. Образование в Российской Федерации: 2010. Стат. сб. - М.: ООО «Графикон» при содействии ООО «Теис», 2010.

3. Гохберг Л.М., Забатурина И.Ю., Ковалева Н.В., Кузнецова В.И., Озерова О.К., Шувалова О.Р., в подготовке отдельных материалов принимал участие Андрушак Г.В. Индикаторы образования: 2010. Стат. сб. - М.: Государственный университет - Высшая школа экономики, 2010.
 4. Шугаль Н.Б. Оценки потоков обучающихся в российской системе образования // Вопросы образования. 2010. № 4.