



МИНИСТЕРСТВО ОБРАЗОВАНИЯ И НАУКИ РОССИЙСКОЙ ФЕДЕРАЦИИ



ВЫСШАЯ ШКОЛА ЭКОНОМИКИ  
НАЦИОНАЛЬНЫЙ ИССЛЕДОВАТЕЛЬСКИЙ УНИВЕРСИТЕТ

**М**

# МОНИТОРИНГ ЭКОНОМИКИ

ОБРАЗОВАНИЯ

Стратегии учреждений  
профессионального  
образования

**Информационный бюллетень**

2012 • **5** [59]

(П р е п р и н т)



МИНИСТЕРСТВО ОБРАЗОВАНИЯ И НАУКИ РОССИЙСКОЙ ФЕДЕРАЦИИ



ВЫСШАЯ ШКОЛА ЭКОНОМИКИ  
НАЦИОНАЛЬНЫЙ ИССЛЕДОВАТЕЛЬСКИЙ УНИВЕРСИТЕТ

# **М**ОНИТОРИНГ **ЭКОНОМИКИ** ОБРАЗОВАНИЯ

**Стратегии учреждений  
профессионального  
образования**

**Информационный бюллетень**

2012 • **5** [59]

(П р е п р и н т)

МОСКВА

**Редакционная коллегия:**

Л.М. Гохберг, Л.Д. Гудков, Н.В. Ковалева, Я.И. Кузьминов (главный редактор)

**Авторы:**

Я.И. Кузьминов, О.Р. Шувалова

**Стратегии учреждений профессионального образования.** Информационный бюллетень. — М., НИУ ВШЭ, 2012. — 56 с.

В информационном бюллетене анализируются индикаторы, характеризующие стратегии руководителей учреждений высшего, среднего и профессионального образования в 2011 году. Как меняются образовательные стратегии, финансовая и ценовая политика, подходы к решению кадровых проблем? Ответы на эти и другие вопросы получены в ходе традиционного опроса руководителей образовательных учреждений, который проводится в рамках мониторинга экономики образования с 2003 года.

## Содержание

Введение.....	4
Образовательные стратегии .....	7
Условия реализации образовательных стратегий.....	7
Образовательные стратегии на этапе приема.....	9
Образовательные стратегии на этапе обучения.....	14
Образовательные стратегии на этапе выпуска.....	17
Экономические стратегии .....	22
Ценовая политика .....	22
Финансовая политика.....	25
Кадровая политика .....	31
Оплата труда преподавателей.....	31
Публикационная активность преподавателей.....	35
Заключение .....	37
Приложения .....	39
<i>Приложение 1.</i> Организационная схема опросов руководителей учреждений профессионального образования, проведенных в рамках мониторинга экономики образования за период 2003–2011 гг. ....	40
<i>Приложение 2.</i> Число учреждений профессионального образования, участвовавших в обследованиях МЭО мониторинга экономики образования за период 2003–2010 гг. ....	45
<i>Приложение 3.</i> Оценки обеспеченности учебных заведений профессионального образования некоторыми видами ресурсов .....	46
<i>Приложение 4.</i> Оценки качества ресурсов учреждений профессионального образования .....	47
<i>Приложение 5.</i> Инфраструктура учреждений профессионального образования .....	49
<i>Приложение 6.</i> Разнообразие образовательных программ в учреждениях профессионального образования.....	50
<i>Приложение 7.</i> Мероприятия по трудоустройству выпускников учреждений профессионального образования .....	51
<i>Приложение 8.</i> Условия оплаты обучения в государственных учреждениях профессионального образования .....	52
<i>Приложение 9.</i> Оплата труда преподавателей учреждений профессионального образования..	53
<i>Приложение 10.</i> Доплаты преподавателям в учреждениях профессионального образования ..	55

## Введение

Опросы руководителей учреждений профессионального образования являются составной частью мониторинга экономики образования (МЭО). Они проводятся ежегодно начиная с 2003 г. Всего было проведено 8 таких опросов: в ноябре-декабре 2003 г. и далее ежегодно в весенний период 2005–2009 гг., а также в осенний период 2010–2011 гг. Результаты опросов регулярно публикуются на сайте МЭО<sup>1</sup> и в информационных бюллетенях<sup>2</sup>.

Целью обследований руководителей учреждений профессионального образования является определение степени согласованности стратегий с интересами государства и реалиями развития общества, а также информирование всех заинтересованных сторон о результатах для своевременного внесения необходимых коррективов. Под стратегией образовательного учреждения понимается устойчивый последовательный выбор способов действия на пути к достижению целей в условиях ограниченного набора ресурсов.

Предметом исследования являются представления руководителей учреждений профессионального образования о рынке образовательных услуг, их видение современного состояния и перспектив развития своих учреждений (они выступают как эксперты и как лица, принимающие ответственные решения в области профессионального образования). Соответственно целевой группой в данном направлении МЭО являются руководители учреждений профессионального образования: директора, заместители директоров по учебной работе техникумов, колледжей, училищ, лицеев, ректоры, проректоры академий, университетов, институтов.

Главной практической задачей является сбор информации для ключевых показателей экспресс-анализа деятельности учебных заведений, необходимого для осуществления текущего контроля функционирования системы образования регулирующими органами.

Стратегии руководителей учреждений профессионального образования рассматриваются по основным направлениям политики учреждений: прежде всего образовательной политики (описывается последовательно: сначала в отношении приема учащихся, затем направления совершенствования образовательных программ и наконец стратегии трудоустройства выпускников), ценовой, финансовой, а также кадровой политики. По каждому направлению сначала приводятся оценки условий деятельности учреждения, важные именно с точки зрения реализации стратегий в данном направлении.

---

<sup>1</sup> Частотные распределения результатов опросов руководителей учреждений профессионального образования приведены в разделе «Результаты» (<http://education-monitoring.hse.ru/part2.html>).

<sup>2</sup> См. информационные бюллетени МЭО № 3(5) за 2004 г., № 4(22) за 2006 г., № 1(36) за 2009 г., № 1(41), № 7(47) за 2010 г. и № 4(51) за 2011 г.

В каждой волне исследуются факторы, влияющие на выбор той или иной стратегии. К таким факторам относятся представления руководителей о положении учебного заведения на рынке образовательных услуг и на рынке труда, что в последние годы становится все более актуальным в связи с продолжающимся демографическим спадом и невысокими доходами основной части населения. Рассматриваются также результаты образовательной политики государства, в частности, введения ЕГЭ, изменений в системе оплаты труда, внедрения двухуровневой системы обучения в высшем профессиональном образовании (бакалавриата и магистратуры) и другие. В качестве факторов учитываются также статус учебного заведения (государственное или негосударственное), тип населенного пункта, в котором оно расположено, отраслевая принадлежность.

Система показателей построена по модульному принципу, в соответствии с которым формируются тематические блоки, содержащие основные показатели (динамика которых отслеживается ежегодно) и дополнительные показатели (более подробно иллюстрирующие изучаемые явления), которые вводятся только один раз или периодически (*см. Приложение 1*).

Программа обследования 2011 г. сформирована с учетом необходимости сохранения его мониторингового характера и одновременно ориентируется на актуальные проблемы профессионального образования, связанные как с изменением внешних условий (сокращение спроса из-за демографического спада и невысоких доходов основной части населения, ухудшение уровня знаний поступающих, последствия мирового финансово-экономического кризиса), так и внутренних проблем, связанных с образовательной политикой государства (введение ЕГЭ, внедрение двухуровневой системы обучения и поощрение научной работы в высшем профессиональном образовании).

В обследовании 2011 г. особое внимание уделено актуальным проблемам профессионального образования, связанным как с изменением внешних условий (сокращение спроса из-за демографического спада и невысоких доходов основной части населения, ухудшение уровня знаний поступающих, последствия мирового финансово-экономического кризиса), так и внутренних проблем, связанных с образовательной политикой государства (введение ЕГЭ, внедрение двухуровневой системы обучения и поощрение научной работы преподавателей вузов). Спецификой обследования 2011 г. является изучение ряда вопросов в разрезе форм обучения (очной, вечерней и заочной), в том числе различия в стоимости обучения и интенсивности коррекции структуры образовательных программ.

Сбор информации осуществляется методами, наиболее удобными для респондентов. На практике используются как самозаполнение, так и личное или телефонное интер-

вью, а также пересылка опросного листа и заполненной анкеты по электронной почте или по факсу. Проверка работы интервьюеров осуществляется выборочным телефонным контролем (около 40% полученных анкет).

Основная задача процедуры отбора учебных заведений – обеспечить необходимое и достаточное количество учреждений всех трех уровней профессионального образования для получения репрезентативных данных по России. Для этой цели в выборку включается: около 500 учреждений ВПО – это почти половина всех вузов России; 450 учреждений СПО, что составляет около 14% всех российских учреждений СПО; 320 учреждений НПО – это почти каждое десятое учреждение этого уровня (см. Приложение 2). Процедура отбора включает следующие этапы: расчет количества учебных заведений в каждом сегменте в каждом федеральном округе; отбор учебных заведений с помощью процедуры случайной выборки.

## Образовательные стратегии

### Условия реализации образовательных стратегий

В каждой волне обследований руководителям учреждений профессионального образования задаются вопросы об обеспеченности учебных заведений различного рода ресурсами, а респонденты, в свою очередь, дают количественные и качественные оценки их ресурсного потенциала.

**Обеспеченность ресурсами.** В количественном отношении респонденты оценивают обеспеченность разными видами ресурсов в процентах к необходимому уровню. Им предлагается оценить 15 видов ресурсов, включая преподавательские кадры и административно-управленческий персонал, основные элементы материально-технической базы, в том числе информационные средства, а также учебные и компьютерные программы и средства для повышения качества преподавания. При анализе используются понятия «пороговый уровень» (80%) и «критический уровень» (60%). В качественном отношении состояние тех же ресурсов (кроме финансовых) оценивалось в терминах «хорошее», «удовлетворительное» и «плохое».

Высокий уровень обеспеченности (около 80% и выше) в учреждениях всех трех уровней образования отмечен по следующим видам ресурсов: кадры (преподаватели и административно-управленческий персонал), учебные площади и общежития, мебель и инвентарь, а также новый показатель, введенный в последней волне, – общий объем финансирования (см. Приложение 3). Вузы и учреждения среднего профессионального образования, кроме того, довольно хорошо обеспечены учебной и учебно-методической литературой (в НПО показатель ниже – 69%), компьютерами и доступом в Интернет (в НПО – 65 и 71%). Еще по пяти видам ресурсов показатели выше уровня 80% отмечены только в вузах: обеспеченность современными учебными программами, учебным оборудованием (в учреждениях СПО обеспеченность 74–75%, в учреждениях НПО – 68–72%), компьютерными программами и базами данных (в СПО – 69%, в НПО – 60%), а также научной периодикой и научной литературой (в СПО – 71%, в НПО – 59%). Ниже этого уровня оказалась обеспеченность научным оборудованием и приборами: в вузах она составляет 72% от необходимого уровня, а в учреждениях СПО и НПО – около 60%.

Еще ниже, по свидетельству руководителей учреждений профессионального образования, обеспеченность средствами для повышения квалификации преподавателей (65–66% в ВПО и СПО и 58% – в НПО) и средствами для стимулирования преподавательской деятельности (на всех трех уровнях примерно 60%).



**Качество ресурсов.** За восьмилетний период наиболее высокие оценки *качества имеющихся ресурсов* наблюдаются по кадрам: преподавателям и административно-управленческому персоналу; причем если до 2010 г. оценки улучшались, то в 2011 г. отмечается небольшое снижение доли хороших оценок. На уровне ВПО также высокие оценки качества учебных программ и учебной литературы, но и по этим параметрам наметилась негативная динамика. По остальным видам ресурсов оценки хуже, и имеется большой разрыв между учреждениями высшего, среднего и начального профессионального образования в пользу вузов. Причем если по вузам по любым позициям перевешивают оценки «хорошее качество», за исключением научного оборудования, то на уровне среднего и начального профессионального образования выделяются позиции, где преобладают оценки «удовлетворительное качество»: учебное оборудование, мебель и инвентарь; компьютерные программы и базы данных, а по НПО – в том числе качество компьютеров.

Негативные оценки «плохое качество» чаще всего ставились на уровне НПО. Хуже всего было оценено качество компьютерных программ (14% руководителей учреждений этого уровня), компьютеров (12%) и доступа в Интернет (10%). В учреждениях СПО такие оценки чаще всего встречались по тем же параметрам, но гораздо реже (5–10% респондентов).

**Инфраструктура.** Доступ в Интернет имеют все обследованные вузы и почти все учреждения среднего и начального профессионального образования. Однако не все из них предоставляют возможность студентам пользоваться Интернетом: 95% вузов (97% государственных и 90% негосударственных), 83% техникумов и только 70% профессиональных училищ. Свой сайт в Интернете имеют тоже почти все вузы (не имеют лишь некоторые филиалы, попавшие в выборку), 94% учреждений СПО и 87% – НПО. Следует отметить, что учреждения СПО и НПО весьма быстрыми темпами ликвидируют отставание в сфере информационных технологий: еще в 2008 г. свой сайт имели лишь 3/4 техникумов и 1/2 ПТУ (см. Приложение 5.1).

В последнем опросе выявлялось наличие наиболее важных объектов инфраструктуры (см. Приложение 5.2). В их перечень входит 12 наименований, среди которых присутствуют объекты, необходимые как для учебного процесса (собственное здание, библиотека и медиатека, информационно-вычислительный центр, учебно-производственная база, опытная база науки), так и для повышения публикационной активности преподавателей (редакционно-издательский отдел, типография), а также объекты социального назначения (столовая, буфет, амбулаторно-поликлинические учреждения).

Практически все учебные заведения обеспечены библиотеками (94-95%); по всем уровням высоки показатели наличия столовой или буфета (в государственных учреждениях).

ях на уровне 92–94%, в негосударственных – около 80%), а также собственного здания (85–91% государственных учебных заведений и около половины негосударственных).

На уровне НПО большая доля учебно-производственных баз – 84%, тогда как на уровне СПО и ВПО их имеют 64–65% государственных учреждений и только 37% негосударственных вузов и 56% негосударственных техникумов. Похожая ситуация с собственным гаражом – их имеют 3/4 учреждений НПО, 77% государственных вузов и 61% государственных техникумов (но лишь 22% негосударственных учреждений ВПО и 36% СПО).

В то же время вузы значительно лучше оснащены современными средствами ИКТ: 58% из них имеют информационно-вычислительные центры (67% государственных вузов и 44% негосударственных) и 72% – медиатеки (76% государственных и 66% негосударственных). Тогда как на уровне СПО и НПО информационно-вычислительные центры имеют лишь 32 и 16% учреждений соответственно; медиатеки – 37 и 27%). Государственные вузы, будучи крупными организациями, часто имеют также редакционно-издательские отделы – 74%, собственные типографии – 56% и опытную базу науки – 44%. В негосударственных вузах три последних типа объектов встречаются гораздо реже (46%, 23% и 17% соответственно), еще реже в учреждениях СПО, а на уровне НПО их почти нет.

Немногим более половины учебных заведений имеют общежития, причем эта доля одинакова на всех трех уровнях, но есть большие различия между государственными вузами (77% из них имеют общежития) и негосударственными (22%). Менее половины учебных заведений оснащены амбулаторно-поликлиническими учреждениями.

### Образовательные стратегии на этапе приема

**Исследования рынка.** С 2005 г. респондентам задаются вопросы о том, проводят ли их учреждения целенаправленные исследования рынка образовательных услуг и рынка труда. Все больше респондентов отвечают, что такие исследования они проводят, но своими силами – от 77% учреждений СПО и НПО до 82% вузов (табл. 1).

Сторонним организациям заказывают подобные работы менее 5% учреждений. От 15 до 28% опрошенных заявили, что они вообще не проводят подобных исследований, причем за период наблюдений в вузах этот показатель составляет около 15–17%, в учреждениях НПО он держится примерно на уровне 25–29%, а в сфере СПО – снижается с 34% в 2005 г. до 24% в 2011 г.

Таблица 1. Исследования рынка образовательных услуг и рынка труда  
(в % от числа опрошенных)

Год проведения опроса	ВПО					СПО					НПО				
	2005	2006	2008	2009	2011	2005	2006	2008	2009	2011	2005	2006	2008	2009	2011
<b>Исследования рынка образовательных услуг</b>															

Не проводим	16	17	22	15	15	34	29	30	22	24	26	27	29	25	28
Проводим самостоятельно	82	78	76	84	84	64	67	68	78	75	68	66	67	72	69
Заказываем сторонним организациям*	1	6	5	5	2	1	3	3	2	3	4	4	6	6	5
<b>Исследования рынка труда</b>															
Не проводим	18	22	25	18	17	33	28	26	18	22	22	27	23	22	21
Проводим самостоятельно	80	73	73	81	82	65	67	72	81	77	71	68	71	73	77
Заказываем сторонним организациям*	1	6	5	7	4	1	4	5	3	5	6	5	7	9	5

\* В 2005–2006 гг. вариант формулировался «заказываем специалистам».

**Вопрос:** Проводятся ли в Вашем учебном заведении маркетинговые исследования рынка образовательных услуг и рынка труда по профессиям, по которым Вы готовите специалистов? Если да, то самостоятельно или с помощью сторонних организаций?

Находясь в условиях конкуренции, сокращения спроса из-за демографического спада и невысоких доходов основной части населения, образовательные учреждения формируют свои стратегически задачи уже на стадии приема учащихся.

**Сегментирование рынка.** Сегменты рынка, на которые рассчитаны основные образовательные программы, в соответствии с оценками руководителей учреждений профессионального образования, распределились следующим образом. Вузов, ориентированных на подготовку специалистов для местного рынка труда (город, район), оказалось 14%, областного масштаба – 23%, федерального – 20%, всероссийского – 23%, еще 19% осуществляют подготовку для России и ближнего зарубежья (табл. 2а). Московские вузы преимущественно ориентируются на Россию в целом, захватывая ближнее зарубежье (2/3 обследованных вузов), либо на местный рынок (1/6). Вузы других городов в основном ориентированы на свою область или федеральный округ (1/2). Государственные вузы охватывают более широкие рынки, негосударственные – чаще заполняют местные ниши (табл. 2б).

На уровне СПО основная масса учреждений (3/4) ориентируется на местные и областные рынки (33 и 40% соответственно), а около 11% – на свой федеральный округ и столько же на Россию, 4% охватывают также ближнее зарубежье. Московские техникумы ориентируются в основном только на Москву, тогда как в других городах учебные заведения этих уровней обслуживают и свой областной, и местный рынки труда. В Москве высока также доля учреждений, охватывающих Россию и ближнее зарубежье (18 и 12% соответственно).

В НПО местный рынок занимают более половины учреждений (53%), на область работает треть (37%), а уникальные образовательные программы, ориентированные на федеральный округ или всю Россию, готовят по 5% учреждений этого уровня.

**Таблица 2а. Сегменты рынка образовательных услуг учреждений профессионального образования (в % от числа опрошенных)**

Год проведения опроса	ВПО			СПО			НПО		
	2008	2009	2011	2008	2009	2011	2008	2009	2011
Город, район	16	13	14	37	43	33	56	58	53
Область	28	23	23	37	37	40	32	33	37
Федеральный округ	16	20	17	9	7	11	3	2	5
Российская Федерация в целом	23	21	23	12	9	11	6	6	5
Российская Федерация и ближнее зарубежье	15	18	19	3	2	4	2	1	0
Российская Федерация, ближнее и дальнее зарубежье			4			0			0

**Таблица 2б. Сегменты рынка образовательных услуг в разных типах учреждений высшего и среднего профессионального образования: 2011 г. (в % от числа опрошенных)**

	ВПО				СПО			
	Москва	Другие регионы	Государственные	Негосударственные	Москва	Другие регионы	Государственные	Негосударственные
Город, район	16	14	15	13	58	27	34	12
Область	5	28	21	26	4	49	40	48
Федеральный округ	5	21	18	15	6	13	12	8
Российская Федерация в целом	34	19	23	22	18	9	10	20
Российская Федерация и ближнее зарубежье	30	16	17	22	12	2	4	12
Российская Федерация, ближнее и дальнее зарубежье	9	2	4	2	0	0	0	0

**Вопрос:** На какой рынок труда ориентировано Ваше учебное заведение с точки зрения основных образовательных программ?

По сравнению с опросом 2008 г. можно отметить смещение ориентаций вузов в сторону более широкого охвата территории (федеральный округ или Россия с ближним зарубежьем) за счет местных рынков (город, район, область). На уровне СПО и НПО также можно отметить пока еще не слишком очевидную тенденцию к расширению географии рынка образовательных услуг.

В структуре приема абитуриентов на всех трех уровнях преобладают учащиеся из своего города (района) или других населенных пунктов в пределах области: в вузах – в среднем 83% от числа принятых (в негосударственных вузах – 88%), в учреждениях СПО и НПО – 94 и 98% соответственно (табл. 3а и 3б). Из других субъектов Российской Федерации в основном приезжают учиться в вузы 15% (в московские вузы – 26%), в техникумы, по оценкам их руководителей, – 5%, в ПТУ – 2%.

С 2008 г. ситуация почти не изменилась, можно отметить лишь по ВПО слабую тенденцию к расширению географии приема учащихся.

**Таблица 3а. География приема в учреждения профессионального образования, по оценкам их руководителей (в %, среднее)**

Год проведения опроса	ВПО			СПО			НПО		
	2008	2009	2011	2008	2009	2011	2008	2009	2011
Город, район	56	54	53	62	64	63	75	74	74
Другие населенные пункты в пределах области	29	30	30	33	31	31	24	22	24
Другие субъекты Российской Федерации	13	13	15	5	4	5	2	1,3	2
Иностранцы учащиеся	2	2	2	0,4	0,4	0,8	0,1	0,1	0,2

**Таблица 3б. География приема в разных типах учреждений высшего и среднего профессионального образования: 2011 г. (в %, среднее)**

	ВПО				СПО			
	Мо-сква	Другие регионы	Государ-ственные	Негосудар-ственные	Мо-сква	Другие регионы	Государ-ственные	Негосудар-ственные
Город, район	53	53	48	62	69	62	63	61
Другие населенные пункты в пределах области	16	34	33	26	20	34	31	31
Другие субъекты Российской Федерации	26	12	17	11	9	4	5	5
Иностранцы учащиеся	4	2	3	1	2	0,4	0,7	3

**Вопрос:** Какую долю в приеме в Ваше учебное заведение составляют учащиеся из города, района, в котором находится Ваше учебное заведение, из других населенных пунктов в пределах Вашей области, из других субъектов Российской Федерации, иностранные учащиеся?

**Принципы отбора учащихся** кардинально изменились в сторону ЕГЭ. Этот процесс наблюдается в учреждениях высшего и среднего профессионального образования. За период 2005–2011 гг. средняя доля учащихся, принятых только по результатам ЕГЭ, выросла с 7 до 58% в вузах и с 4 до 28% – в техникумах (рис. 1). Одновременно вытесняется смешанный принцип учета ЕГЭ и результатов вступительных экзаменов – наиболее широко данный принцип использовался в 2009 г., когда в вузы и техникумы было принято около 70% учащихся по смешанному принципу. В 2011 г. по такому отбору поступили в вузы лишь 33% абитуриентов, а в техникумы – 55%. В учреждениях НПО 95% абитуриентов были зачислены без конкурсных процедур, по заявлению (в СПО – примерно 15%, в ВПО – 2%).

**Уровень знаний поступающих.** Данные об уровне знаний поступающих собираются с 2005 г. (рис. 2). До 2009 г. оценки ухудшались. Затем произошел перелом в сторону улучшения. К 2011 г. структура мнений сложилась следующим образом: на снижение уровня знаний поступающих по сравнению с прошлым годом указывают 16% руководителей учреждений из системы ВПО (максимум наблюдался в 2008 г. – 29%), 34% – из СПО (максимум был тоже в 2008 г. – 49%) и 41% – из НПО (максимум в 2006–2007 гг. – 58%); позитивные сведения о повышении уровня знаний представили 17% респондентов из ВПО (максимально – 19% в 2006 г.), 11% – из СПО и 7% – из НПО.

Рисунок 1. Структура приема в учреждения профессионального образования (среднее)

Принято учащихся на дневную форму обучения ...

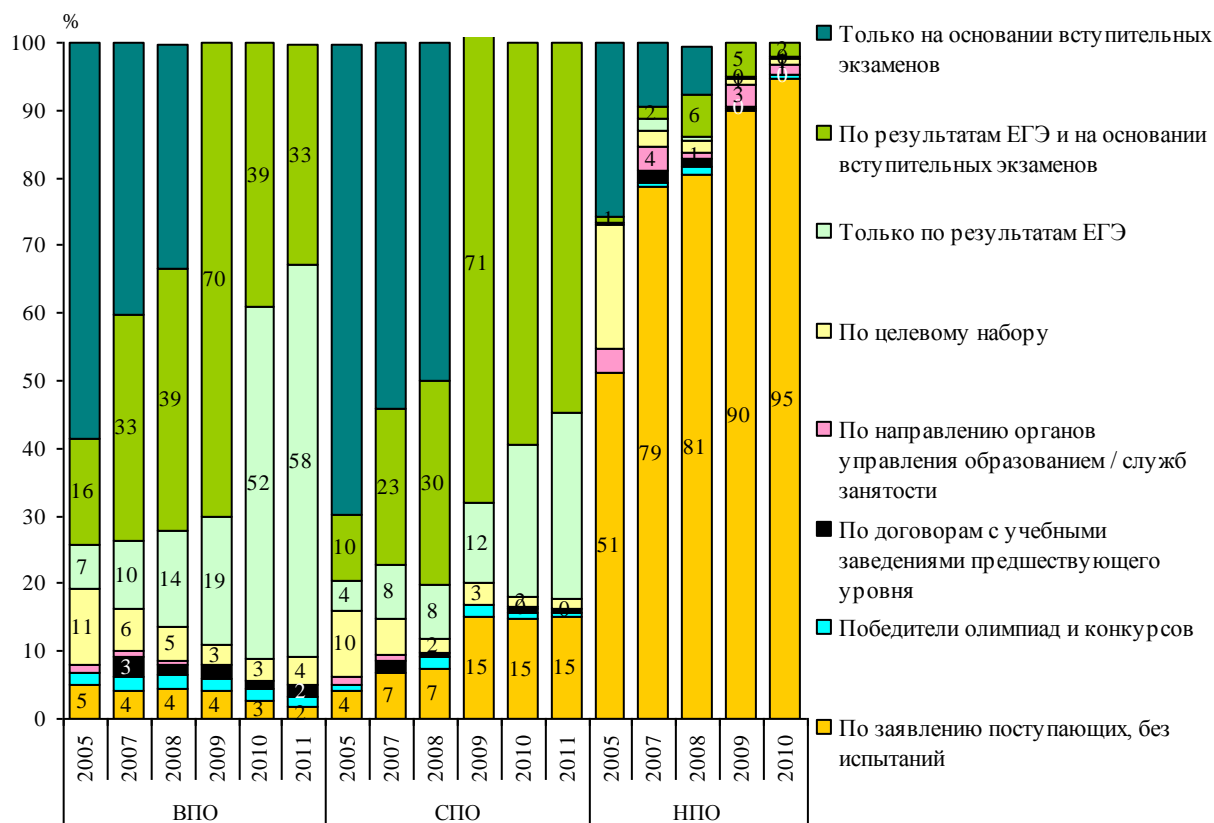
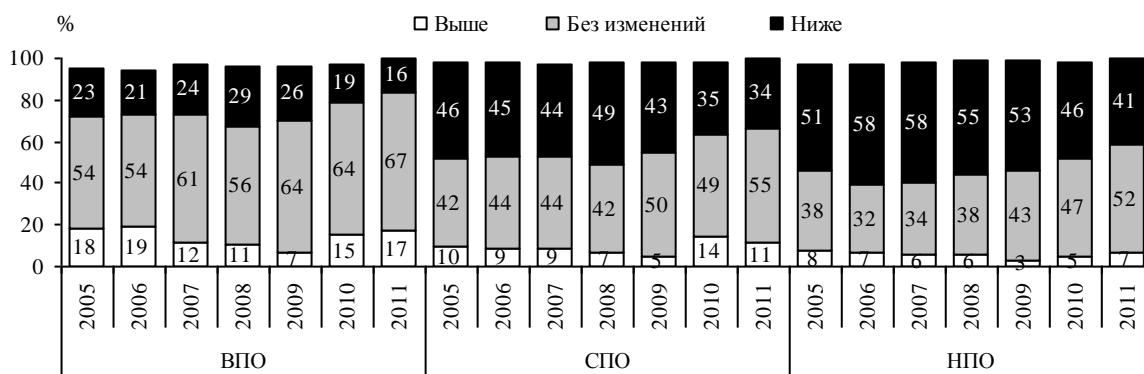


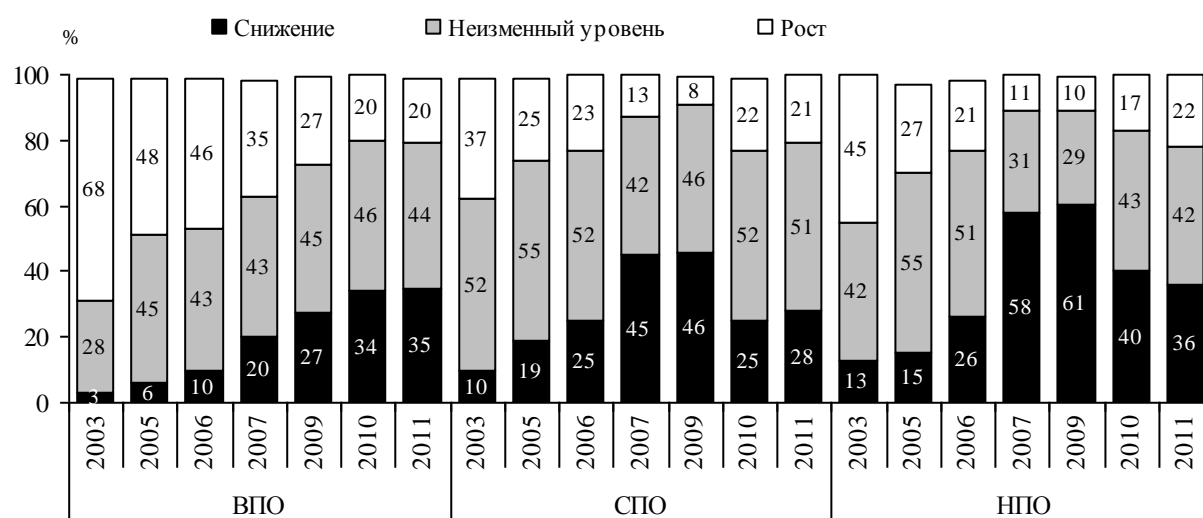
Рисунок 2. Уровень знаний поступающих в учреждения профессионального образования (в % от числа опрошенных)



**Вопрос:** Как бы Вы оценили уровень знаний поступающих в Ваше учебное заведение в этом году по сравнению с прошлым годом?

Учреждения профессионального образования продолжают ощущать последствия демографического провала. На уровне ВПО ситуация ухудшается: если в 2003 г. снижение приема учащихся за последние три года фиксировали всего 3% руководителей вузов, то в 2011 г. их уже 35%. На более низких уровнях наихудшая ситуация была зафиксирована в период 2007–2009 гг., а в 2010–2011 гг. произошло некоторое улучшение: число учреждений, в которых снижается прием учащихся, максимально составляло в СПО 45–56%, снизилось до 28%; в НПО в самый пик таких учреждений было 58–61%, затем их число сократилось до 36% (рис. 3).

**Рисунок 3. Оценки динамики приема в учреждения профессионального образования (в % от числа опрошенных)**



**Вопрос:** Какова динамика за последние три года приема учащихся в Ваше учебное заведение?

Одновременно начала расти доля учреждений, где прием увеличивается (с 8 до 21% – в СПО и с 10 до 22% – в НПО). Но и на этих уровнях ситуация остается сложной по сравнению с 2003–2005 гг.

В таких условиях учебные заведения вынуждены активизировать свою деятельность по привлечению абитуриентов, менять свои стратегии в сторону улучшения качества образовательных программ.

### Образовательные стратегии на этапе обучения

**Разнообразие образовательных программ и форм обучения.** Стратегия расширения спектра предлагаемых программ и форм обучения имеет явные преимущества, например, для таких целей, как выявление самых способных учащихся и продолжение их обучения на более высоких уровнях, привлечение наиболее квалифицированных профессионалов к преподавательской деятельности, тиражирование пользующихся спросом программ в дистанционной форме или в форме дополнительного образования взрослых и т.д.

Максимальное разнообразие достигнуто в вузах. В дополнение к основным образовательным программам они чаще всего реализуют программы второго высшего образования (3/4 учреждений этого уровня), в 2/3 вузов есть программы магистратуры, послевузовского образования, дополнительного профессионального образования и подготовительные курсы (*см. Приложение б*).

В меньших масштабах осуществляется реализация программ среднего профессионального образования (34% вузов), дистанционного обучения (31%) и дополнительного образования с получением сертификата о соответствии отраслевым/ корпоративным стандартам (22%). Но лишь 12% вузов организуют программы дополнительного образования для детей. К сожалению, за восемь лет доля таких вузов снизилась вдвое, и это свидетельствует о слабой заинтересованности большинства руководителей вузов в подборе будущих учащихся, прошедших в такой форме профориентацию.

Учреждения СПО наиболее активны в организации дополнительного профессионального образования взрослых (49%), но лишь 10% техникумов предоставляют возможность обучения с получением сертификата о соответствии отраслевым стандартам. Нарастает подготовка по программам начального профессионального образования: более чем вдвое возросло число техникумов, предлагающих такие программы (с 11% в 2003 г. до 30% в 2011 г.). Почти каждое второе учреждение имеет подготовительные курсы (46%), но эта деятельность сворачивается (в 2003 г. 90% предлагали такую программу). Дополнительным образованием детей занимаются лишь 10% учреждений этого уровня. Редко организовано дистанционное обучение (4%).

Учреждения НПО активны только в реализации программ дополнительного профессионального образования (36% учреждений НПО), но в редких случаях проводится обучение с получением сертификата о соответствии отраслевым стандартам (5%).

Структура форм обучения не претерпела существенных изменений. Очная форма обучения реализуется в 93% обследованных вузов и практически во всех учреждениях среднего и начального профессионального образования. Вечерняя форма практикуется в 45% вузов, 21% учреждений СПО и 13% – НПО. Заочная форма и экстернат есть только в вузах и техникумах. Заочная – в 91% вузов и в половине техникумов, экстернат – в каждом десятом учреждении высшего и среднего профессионального образования (*табл. 4а*).

Вечерняя форма обучения чаще реализуется в учреждениях Москвы, по сравнению с другими городами, и в государственных учреждениях, по сравнению с негосударственными. Заочная форма, напротив, чаще распространена в немосковских учреждениях и в негосударственных учебных заведениях (*табл. 4б*).



**Таблица 4а. Формы обучения в учреждениях профессионального образования**  
(в % от числа опрошенных)

Год проведения опроса	ВПО					СПО					НПО				
	2007	2008	2009	2010	2011	2007	2008	2009	2010	2011	2007	2008	2009	2010	2011
Очная	91	92	93	93	93	97	98	98	99	100	99	99	100	100	100
Очно-заочная (вечерняя)	42	44	44	45	45	22	18	19	21	22	19	17	17	13	18
Заочная	86	90	91	91	91	51	52	52	51	54	8	3	2	2	2
Экстернат	11	14	11	12	9	11	11	11	12	8	4	3	1	0	2

**Вопрос:** Какие формы обучения реализуются в Вашем учебном заведении?

**Таблица 4б. Формы обучения в разных типах учреждений профессионального образования: 2011 г.** (в % от числа опрошенных)

	ВПО					СПО					НПО
	Всего	Москва	Другие города	Государственные	Негосударственные	Всего	Москва	Другие города	Государственные	Негосударственные	
Очная	<b>93</b>	92	93	96	88	<b>100</b>	100	100	100	96	<b>100</b>
Очно-заочная (вечерняя)	<b>45</b>	69	38	49	38	<b>22</b>	28	20	22	16	<b>18</b>
Заочная	<b>91</b>	83	94	90	93	<b>54</b>	37	58	52	76	<b>2</b>
Экстернат	<b>9</b>	15	8	11	7	<b>8</b>	8	8	8	16	<b>2</b>

**Вопрос:** Какие формы обучения реализуются в Вашем учебном заведении?

**Таблица 4в. Численность обучающихся по разным формам обучения: 2011 г.**  
(чел., среднее\*)

	ВПО					СПО					НПО
	Всего	Москва	Другие города	Государственные	Негосударственные	Всего	Москва	Другие города	Государственные	Негосударственные	
Очная	<b>2715</b>	3129	2609	3888	549	<b>555</b>	684	523	568	299	<b>372</b>
Очно-заочная (вечерняя)	<b>580</b>	762	491	718	283	<b>129</b>	105	137	132	18	<b>247</b>
Заочная	<b>2215</b>	2316	2191	2880	1123	<b>206</b>	193	208	208	166	<b>76</b>
Экстернат	<b>1695</b>	3716	685	2104	387	<b>35</b>	40	34	32	60	<b>36</b>

\* Среднее число обучающихся рассчитывалось только по тем учреждениям, где есть данная форма обучения (см. табл. 4б).

**Вопрос:** Сколько человек обучается в Вашем учебном заведении по следующим формам обучения?

В каждой волне МЭО задаются вопросы о коррекции структуры образовательных программ. Результаты предыдущих обследований показывали, что руководство учебных заведений ориентируется чаще всего на открытие новых образовательных программ, чем на закрытие отдельных программ. Такие стратегии приводят к распылению средств и ухудшению качества всех программ, в том числе тех, которые могли быть более успешными при эффективной концентрации ресурсов.

В предыдущей волне подобные вопросы были заданы только руководителям вузов с разбивкой по группам специальностей. Результаты показали, что дисбаланс между открытием и закрытием программ усиливается. В 2011 г. вопрос был задан респондентам всех трех уровней, но в разрезе форм обучения. Полученные данные снова свидетельствуют о большей интенсивности открытия новых программ, нежели закрытия неэффектив-

ных старых программ. Причем чаще всего такой дисбаланс наблюдается по очной и заочной формам обучения, тогда как по вечерней форме соотношение количества учреждений, открывающих и закрывающих программы, примерно одинаково (табл. 5).

**Таблица 5. Коррекция структуры образовательных программ по формам обучения: 2011 г. (в % от числа опрошенных)**

	ВПО					СПО					НПО
	Всего	Москва	Другие регионы	Государственные	Негосударственные	Всего	Москва	Другие регионы	Государственные	Негосударственные	
<b>Закрывали образовательные программы по следующим формам обучения</b>											
Очная	67	73	65	66	69	83	85	83	84	70	40
Очно-заочная (вечерняя)	28	46	24	30	21	8	10	8	7	20	2
Заочная	48	27	53	55	33	23	13	26	23	30	1
Экстернат	2	0	3	2	2	8	15	6	7	20	0
<b>Открывали новые образовательные программы по следующим формам обучения</b>											
Очная	88	86	89	92	79	86	92	84	86	84	57
Очно-заочная (вечерняя)	23	45	17	23	25	13	17	12	13	16	7
Заочная	66	60	68	65	70	34	23	37	32	63	2
Экстернат	2	0	2	1	3	4	7	4	4	11	0

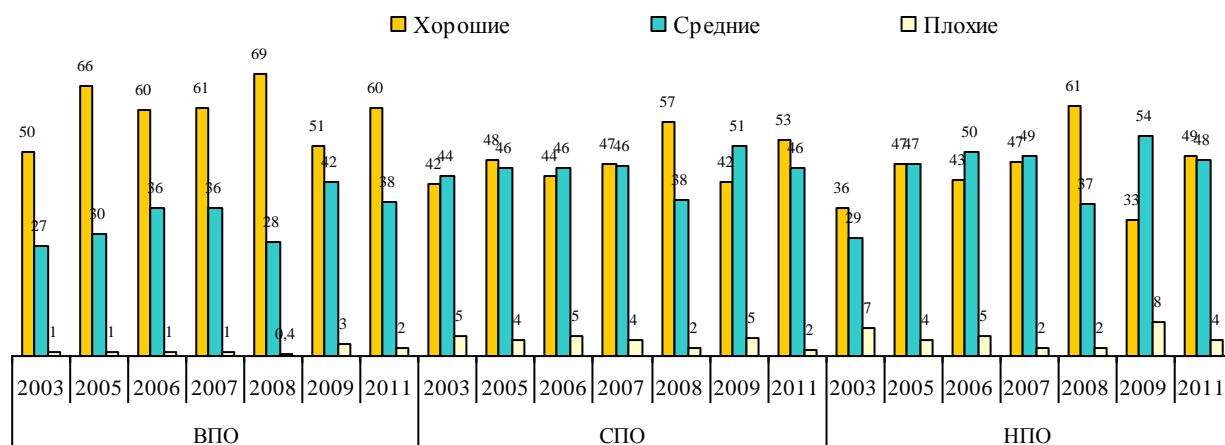
**Вопросы:** В течение последних трех лет закрывали ли Вы какие-либо образовательные программы? По каким формам обучения? В течение последних трех лет открывали ли Вы какие-либо образовательные программы? По каким формам обучения?

Максимальная дифференциация происходит по заочной форме обучения в московских вузах, а также в негосударственных учреждениях ВПО и НПО – открывают программы по данной форме обучения вдвое больше учебных заведений, нежели закрывают.

### **Образовательные стратегии на этапе выпуска**

Стратегии учреждений в области трудоустройства выпускников ориентируются на оценки перспектив выпускников найти работу по специальности. Динамика оценок руководителей учебных заведений показывает, что после ухудшения перспектив, связанных с кризисом, ситуация нормализуется (рис. 4). Доля позитивных прогнозов стала превышать долю негативных (в вузах соотношение таких оценок составило 60 к 38%, в СПО – 50 к 46%, в НПО – 49 к 48%).

**Рисунок 4. Условия трудоустройства выпускников учреждений профессионального образования (в % от числа опрошенных)**



**Вопрос:** Как бы Вы охарактеризовали возможности трудоустройства выпускников этого учебного года по специальностям, полученным ими в Вашем учебном заведении?

Стратегии учреждений в области трудоустройства выпускников выражаются в проведении комплекса соответствующих мероприятий. Чаще всего руководители всех уровней называли прохождение практики, стажировок на предприятиях и в организациях, куда потом могут трудоустроиться выпускники, – 81–86% учебных заведений (табл. 11.).

Второе по популярности, особенно в НПО, – заключение договоров с предприятиями и организациями для трудоустройства выпускников, их заключают 57% учреждений СПО, 60% вузов и 70% учреждений НПО.

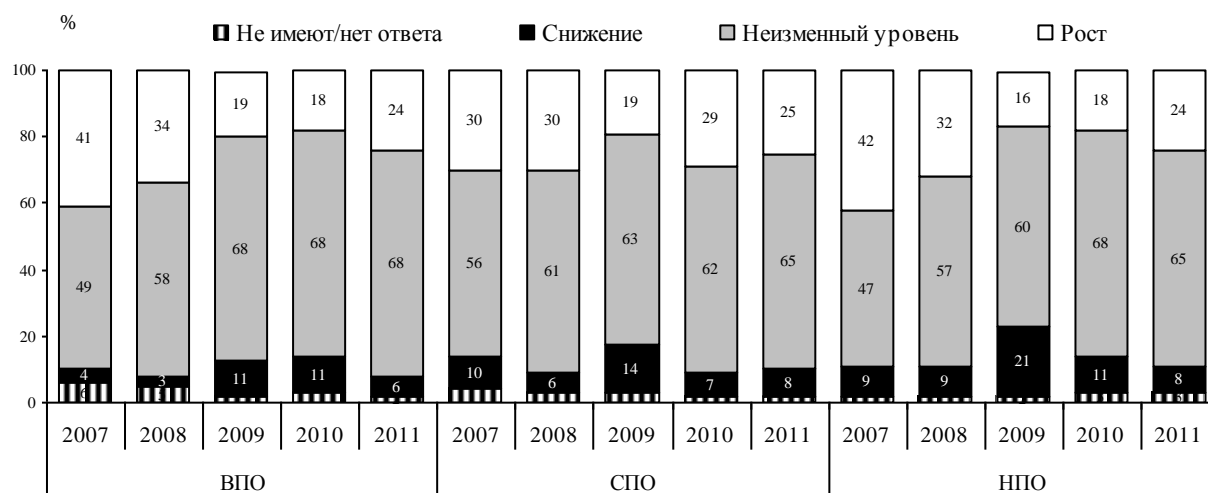
Ярмарки вакансий организуют 58–60% учреждений. Почти столько же взаимодействуют с биржами труда, центрами занятости, кадровыми агентствами (51% вузов, 55% техникумов и 70% ПТУ). Около половины образовательных учреждений привлекают представителей компаний к оценке работ студентов, чтобы они могли выбрать лучших (49–55%). Приглашаются сотрудники потенциальных работодателей для проведения регулярных учебных занятий, чтения спецкурсов (10% учреждений НПО, 27% СПО и 50% вузов). Приглашаются представители компаний на обсуждения учебных планов, программ курсов (33–43%). Проведение дней карьеры и организация центров трудоустройства выпускников реализуются чаще на уровнях ВПО и СПО (48 и 40%), чем в НПО (24%).

Гарантированное распределение выпускников заявлено в 5% вузов и в 9–10% учреждений СПО и НПО. В 3–5% учреждений не проводятся целенаправленные работы по трудоустройству выпускников.

Оценки динамики доли выпускников, трудоустроившихся по специальности, демонстрировали ухудшение ситуации на всех трех уровнях профессионального образования за период наблюдений с 2007 до 2010 гг.: с каждым годом респонденты реже отмечали, что этот показатель растет, и чаще – что снижается (рис. 5). Однако в 2011 г., возможно, наметился перелом: в последней волне рост этой доли зафиксировали около четверти

респондентов всех трех уровней, на стабильную ситуацию указали две трети руководителей, на снижение – лишь 6–8%.

**Рисунок 5. Оценки динамики трудоустройства за последние три года выпускников учреждений профессионального образования (в % от числа опрошенных)**



**Вопрос:** Какова динамика за последние три года доли выпускников, трудоустроившихся по специальности?

Следующий вопрос касался зарплаты, на которую могут рассчитывать выпускники. В 2010–2011 гг. респонденты должны были давать оценки с разбивкой по специальностям (табл. 6). Наибольшие различия пролегают между Москвой и другими городами России (оценки разнятся в два и более раз) и между уровнями образования (рис. 5). И рейтинги специальностей в каждом случае получаются совершенно разными.

Так, по ВПО в Москве лидируют социально-экономические специальности (зарплаты могут достигать 54 тыс. руб.), далее следуют инженерные специальности (51 тыс. руб.), гуманитарные специальности (48), здравоохранение (48), естественные науки (47), сфера услуг (42), образование (36) и сельскохозяйственные науки (40). Но по СПО рейтинг совершенно другой: лидируют инженерные и естественные науки (до 37 и 40 тыс. руб.), далее следуют сфера услуг (36), социально-экономические специальности (33), образование и медицина (по 32 тыс. руб.) и гуманитарные науки (31).

В других регионах России в лидерах рейтинга специальностей ВПО оказались инженерные науки (до 34 тыс. руб.) и социально-экономические специальности (28), далее следуют сфера услуг (24) и медицина (22), примерно на одном уровне гуманитарные и естественные науки и сельское хозяйство (до 21 тыс. руб.), а в самом низу – педагогические специальности (19). На уровне СПО в лидеры тоже выходят социально-экономические дисциплины (до 30 тыс. руб.) и инженерные специальности (24), за ними группируются специальности сферы услуг (19), естественные науки (18), далее на одном уровне медицина, гуманитарные специальности и сельское хозяйство (по 16 тыс. руб.), а в хвосте – также педагогические специальности (13). На уровне НПО не все группы специальностей и направлений подготовки представлены для содержательных оценок, но среди достаточно наполненных групп можно отметить лидерство инженерных специальностей (зарплата может достигать 22 тыс. руб.) и сферы услуг (18), тогда как выпускники, получившие об-

разование в области сельского хозяйства, могут рассчитывать максимум на 16 тыс. руб. в месяц.

**Таблица 6. Оценки заработной платы, на которую могут рассчитывать выпускники, по группам специальностей и направлений подготовки: 2011 г. (тыс. руб., среднее\*)**

		ВПО					СПО					НПО
		Всего	В том числе				Всего	В том числе				
			Москва	Другие регионы	Государственные	Негосударственные		Москва	Другие регионы	Государственные	Негосударственные	
Образование и педагогика	от	<b>12,3</b>	19,3	10,5	10,7	15,6	<b>9,5</b>	16,6	7,5	9,4	14	6,7
	до	<b>22</b>	36,2	18,6	20,1	26,2	<b>17,1</b>	32,4	12,9	16,7	36	11,7
	%	<b>30</b>	27	31	32	27	<b>20</b>	23	20	21	8	3
Гуманитарные науки (не включая юриспруденцию) и культура	от	<b>14,3</b>	22,7	11,7	12,6	17,1	<b>10,8</b>	18,6	9,5	10,3	17,6	6,6
	до	<b>27,4</b>	48,4	21	25,4	30,8	<b>18,1</b>	30,5	16,1	16,8	34,4	12,2
	%	<b>45</b>	49	45	45	48	<b>15</b>	11	17	15	20	4
Экономика, социальные науки и юриспруденция	от	<b>16,4</b>	26,9	13,5	15,6	17,6	<b>16,1</b>	18,8	15,5	16,6	12,4	7,6
	до	<b>33,3</b>	54	27,6	33,2	33,5	<b>30,4</b>	33,2	29,7	30,7	28	12,4
	%	<b>67</b>	66	69	64	75	<b>33</b>	33	33	31	68	5
Естественные науки	от	<b>13,5</b>	21,3	11,4	13,1	15,6	<b>11</b>	15	10,7	10,7	16	8,1
	до	<b>26,5</b>	47,1	21,1	26,5	26,5	<b>19,4</b>	40	17,9	18,1	37	10,3
	%	<b>19</b>	17	19	25	7	<b>7</b>	2	7	6	8	2
Инженерные науки	от	<b>16,5</b>	24,7	14,6	16,2	18,5	<b>13,1</b>	21,7	12,1	13,2	12,3	11,5
	до	<b>37,1</b>	51,4	33,8	36,7	39,4	<b>25,7</b>	37,3	24,3	25,9	18	21,7
	%	<b>36</b>	31	37	47	14	<b>29</b>	16	33	30	16	31
Сельское хозяйство	от	<b>10,8</b>	14,4	10	10,7	11,3	<b>7,9</b>		7,9	7,8	13	7,9
	до	<b>24,4</b>	40	21,1	25,2	19	<b>15,8</b>		15,8	15,8	16	15,8
	%	<b>9</b>	8	10	12	4	<b>11</b>	0	14	12	4	21
Здравоохранение и безопасность	от	<b>12,9</b>	22,4	10,8	11,7	18,1	<b>10,8</b>	17,2	8,8	10,7	15	6,8
	до	<b>26,8</b>	47,8	22,3	25,8	31,5	<b>20</b>	31,7	16,2	20	20	14,6
	%	<b>10</b>	8	11	13	5	<b>15</b>	19	14	16	4	1
Сфера услуг	от	<b>14,1</b>	22	12,5	13	16,1	<b>11,9</b>	18,4	10,3	11,9	11,3	9,7
	до	<b>27,3</b>	41,5	24,3	25,9	29,7	<b>22,3</b>	35,5	19,1	22,4	21,9	17,9
	%	<b>28</b>	21	30	28	27	<b>30</b>	30	30	29	52	62

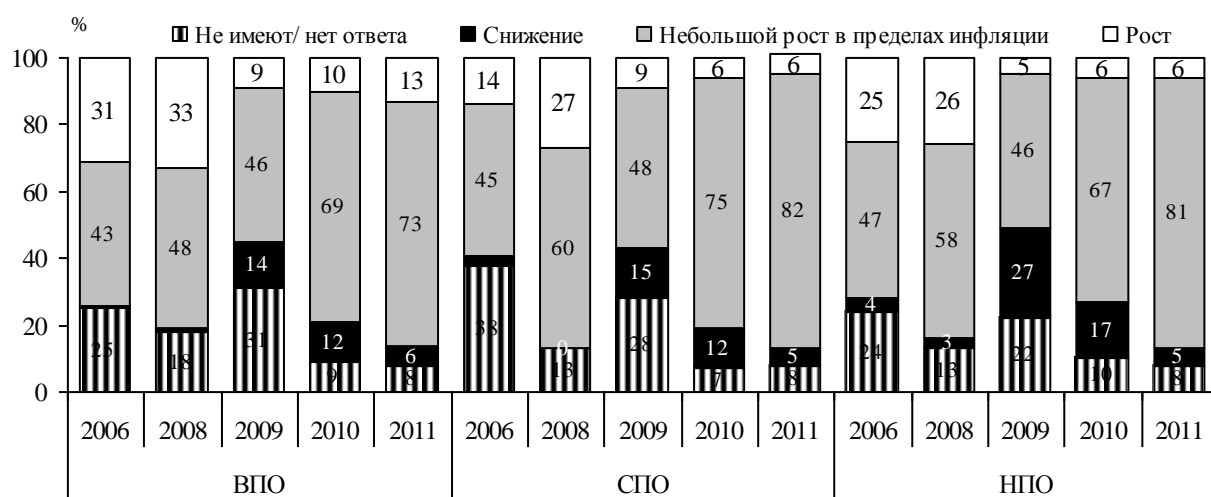
\*В затемненных полях указана доля респондентов, давших оценки (в % от числа опрошенных); остальные либо не реализуют программы данного направления, либо затруднились ответить.

**Вопрос:** На какой примерно уровень заработной платы могут рассчитывать выпускники Вашего учебного заведения, обучающиеся по следующим специальностям?

Руководители также давали свои оценки заработной платы выпускников в динамике (рост или снижение). В связи с мировым экономическим кризисом в последних двух волнах мониторинга вопрос о динамике был переформулирован: в предыдущих волнах динамика оценивалась за последние три года, а в 2009–2011 гг. – за последний год<sup>3</sup> (рис. б). Кризисные явления в экономике, безусловно, повлияли на возможности работодателей, и оценки заработной платы выпускников в 2009 г. резко ухудшились. Однако в 2010–2011 гг. ситуация стала улучшаться. В последней волне о росте уровня заработной платы, по сравнению с прошлым годом, говорили 13% руководителей вузов и 6% респондентов из СПО и НПО. На снижение указали 6% руководителей учреждений ВПО и по 5% респондентов из СПО и НПО.

<sup>3</sup> В связи с кризисом все вопросы о динамике финансовых показателей были переформулированы применительно к последнему году.

**Рисунок 6. Оценки динамики заработной платы выпускников  
(в % от числа опрошенных)**



**Вопрос:** Изменилась ли по сравнению с предыдущим годом заработная плата выпускников сразу после окончания учебного заведения?

## Экономические стратегии

### Ценовая политика

Оценки платежеспособного спроса населения и предприятий изучались почти в каждой волне. В 2011 г. варианты ответы были скорректированы – удален вариант «затрудняюсь ответить», который в предыдущие годы выбирала довольно большая часть респондентов, особенно из учреждений НПО, но год от года их доля была настолько разной, что трудно было оценить динамику (табл. 7а). Тем не менее представляет интерес распределение ответов респондентов из разных групп учреждений. Так, оценку «высокий платежеспособный спрос» как населения, так и предприятий, чаще давали вузы Москвы (13–15% опрошенных руководителей таких учреждений). Средние оценки чаще встречались в отношении спроса со стороны населения (их дали три четверти руководителей вузов), чем предприятий (2/3). Соответственно оценка «низкий спрос», наоборот, чаще характеризовала предприятия, чем население (табл. 7б).

Таблица 7а. Оценки платежеспособного спроса на образовательные услуги  
(в % от числа опрошенных)

Дата опроса	ВПО						СПО						НПО								
	2003	2005	2006	2008	2009	2010	2011	2003	2005	2006	2008	2009	2010	2011	2003	2005	2006	2008	2009	2010	2011
<b>Платежеспособный спрос населения на образовательные услуги</b>																					
Высокий	17	12	8	10	6	8	8	6	4	3	1	2	3	1	1	3	1	2			
Средний	55	62	62	64	64	74	53	42	43	41	43	57	27	32	14	15	29	38			
Низкий	8	22	21	20	24	18	22	40	30	29	47	41	23	45	19	16	58	56			
Затруднились ответить /не опрашивались	20	4	9	6	6		17	12	23	27	9		47	22	66	66	12				
<b>Платежеспособный спрос предприятий на образовательные услуги</b>																					
Высокий	11	9	8	11	5	6	9	7	3	5	5	2	5	3	5	2	1	3	1	1	5
Средний	34	42	42	50	41	48	63	27	30	27	30	30	32	55	20	29	14	15	29	6	45
Низкий	22	33	24	19	33	25	28	27	35	20	17	38	19	42	22	37	13	12	50	9	45
Затруднились ответить /не опрашивались	33	16	26	20	21	19		39	32	48	48	30	44		53	32	72	70	20	80	

Таблица 7б. Распределение ответов респондентов из разных групп учреждений:  
2011 г. (в % от числа опрошенных)

	ВПО					СПО				НПО	
	Всего	В том числе				Всего	В том числе				
		Москва	Другие регионы	Государственные	Негосударственные		Москва	Другие регионы	Государственные		Негосударственные
<b>Платежеспособный спрос населения на образовательные услуги</b>											
Высокий	8	15	6	9	5	2	3	2	2	0	2
Средний	74	74	74	72	78	57	66	54	56	68	38
Низкий	18	11	20	19	17	41	31	44	42	32	56
<b>Платежеспособный спрос предприятий на образовательные услуги</b>											
Высокий	9	13	8	10	6	3	7	2	3	8	5
Средний	63	65	63	60	68	55	62	53	54	64	45
Низкий	28	23	30	29	27	42	31	45	43	28	45

На уровне СПО структура оценок примерно одинакова для характеристики как спроса населения, так и спроса предприятий (высокие оценки дали 2–3% руководителей техникумов, средние – 55–57%, низкие – 41–42%. Заметно выше оценивался спрос в Москве и на услуги негосударственных учреждений данного уровня.

Судя по динамике ответов на вопрос руководителям государственных учебных заведений о том, платное или бесплатное у них обучение, спектр платных дополнительных образовательных услуг не расширяется, а сужается (см. Приложение 8). С 2006 г. сокращается и прежде немногочисленное количество учреждений высшего и среднего профессионального образования, в которых предоставляются платные дополнительные занятия по курсам базовых программ (в ВПО вдвое – с 10 до 2%, в СПО – с 8 до 5%) и в которых практикуется оплата дополнительных предметов, не входящих в базовые программы обучения (с 20 до 8% – в ВПО, с 14 до 8% – в СПО и с 13 до 2% – в НПО).

В 2011 г. в варианты ответов добавился «обучение платное для обучающихся по заочной форме», который выбрали 17% респондентов из ВПО, 24% – из СПО и 4% – из НПО.

Полностью же бесплатное обучение предоставляют 2% вузов, 28% техникумов и 79% учреждений НПО.

Информация о размерах платы за обучение по основным и дополнительным программам собирается с 2006 г. С 2009 г. уточняются цены на обучение в бакалавриате и магистратуре, а также на очной, вечерней и заочной формах обучения в вузах, с 2011 г. различие в стоимости обучения на разных формах уточняется и в учреждениях СПО (табл. 8).

Наиболее высокие цены по программам своего уровня ставят высшие учебные заведения: по Москве обучение в магистратуре стоит от 87 до 134 тыс. руб., в других городах от 40 до 58 тыс. руб. (цены на обучение в специалитете или бакалавриате даже чуть выше от 41 до 60 тыс. руб.). Цены на вечернее обучение ниже (в Москве 53–74 тыс. руб., в других городах 35–51), на заочное еще ниже (38–67 и 25–35 соответственно).

В СПО средняя стоимость основных программ дневной формы обучения вдвое ниже. По Москве она в пределах 40–53 тыс. руб., в других городах – 26–34 тыс. руб. Вечерняя форма оплачивается в меньших размерах: 20–34 тыс. руб. – в Москве и 15–23 тыс. руб. – в других городах. Почти те же соотношения в стоимости обучения по заочно форме (21–27 тыс. руб. – в Москве и 19–22 тыс. руб. – в других городах).

В НПО – еще вдвое ниже 8–16 тыс. руб. (напомним, что в Москве нет учреждений НПО).



Уровень цен на второе высшее образование и обучение в аспирантуре ниже, чем на первое высшее. Он составляет 60–107 тыс. руб. в Москве и 31–48 тыс. руб. – в других городах.

**Таблица 8. Действующие средние цены на образовательные услуги в учреждениях начального, среднего и высшего профессионального образования: 2011 г.**  
(тыс. руб., среднее)

	ВПО				СПО				НПО
	государственные	негосударственные	Москва	Другие города	государственные	негосударственные	Москва	Другие города	
Начальное профессиональное образование									
от	19,8	13,3	5,3	20,3	15,9	12,3	29,3	13,4	8
до	28,5	15,4	17,3	24,0	21,7	17,8	32,3	19,4	16
Всего ответили*	3	3	4	3	14	13	17	13	6
Среднее профессиональное образование, очная форма									
от	26,9	29,3	39,9	25,6	24,6	26,9	39,2	22,2	14,5
до	34,6	39,7	53,4	33,5	31,1	32	53,8	26,9	19,9
Всего ответили*	23	22	19	24	83	92	83	84	2
вечерняя форма									
от	15,5	18	20,2	15,3	21,3	13,5	29,8	18	11,5
до	28,3	19,3	33,5	23	23,8	14	35,3	20,4	15,2
Всего ответили*	3	2	5	2	14	17	26	11	2
заочная форма									
от	17,6	22	21,3	18,8	16,6	19,2	28	15,1	15,8
до	20,8	25	27,4	21,5	19,4	22,4	31,8	18	24,8
Всего ответили*	15	15	10	16	57	79	42	62	1
Первое высшее образование – специалитет, бакалавриат: очная форма									
от	47,8	44,8	70,9	40,7					
до	81,8	57,7	128,5	60,3					
Всего ответили*	91	86	91	89					
вечерняя форма									
от	41,4	39,3	52,8	34,9					
до	58,6	58,8	74,1	51,3					
Всего ответили*	41	33	66	30					
заочная форма									
от	28,1	26,2	37,6	25,3					
до	44,3	34	66,5	34,8					
Всего ответили*	87	89	83	89					
Магистратура									
от	54,6	49,2	87,3	40,2					
до	82	66,1	133,5	57,5					
Всего ответили*	58	32	72	42					
Второе высшее образование									
от	39	34,2	60	30,7					
до	56,6	44,1	86,1	42,6					
Всего ответили*	68	66	81	64					
Послевузовское образование (аспирантура, докторантура)									
от	39	42,5	62,9	31,4					
до	64,7	55,3	107,1	47,8					
Всего ответили*	65	30	75	46					
Дополнительное образование детей									
от	9,2	17,4	28	9,3	6,1	4	18,2	3,8	3,5
до	21,5	21,2	42,1	18,8	14,1	4	55,2	5,8	8,5
Всего ответили*	9	8	8	9	8	8	9	8	1
Дополнительное профессиональное образование									
от	18,9	13,7	31,7	12,8	7,4	3,7	11,4	6,1	6,1
до	58	33,5	102,3	34,7	17	6,4	24	14,2	14,4
Всего ответили*	60	45	74	49	40	33	52	37	12
Дополнительное образование с получением сертификата о соответствии отраслевым / корпоративным стандартам									
от	17,5	11	32,7	10,4	9,5		19,5	6,4	6,5
до	57,2	40,4	128,2	28,1	18,6		39,8	13,7	13,3
Всего ответили*	25	13	29	18	13	0	17	11	1
Подготовительные курсы									
от	7,6	10,5	16,4	5,8	4,8	2,6	8	3,6	2,4
до	19,2	21,2	40,9	13,1	7,9	3,1	15,4	5,5	5,4

	ВПО				СПО				НПО
	государственные	Негосударственные	Москва	Другие города	государственные	Негосударственные	Москва	Другие города	
Всего ответили*	69	37	77	51	54	21	85	43	2

\* В процентах от числа опрошенных.

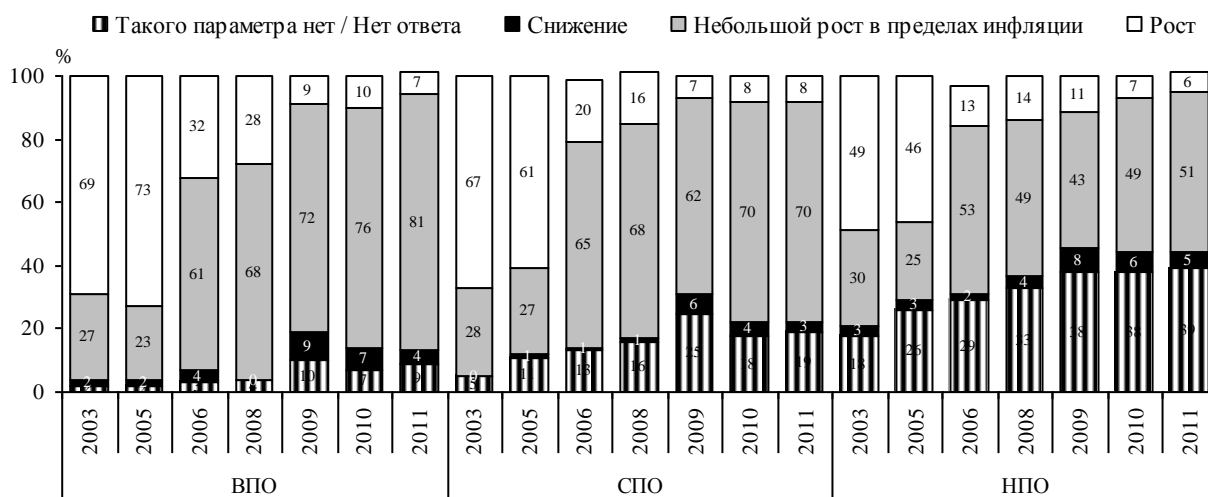
**Вопрос:** Какова примерная плата по основным и дополнительным программам в текущем учебном году в Вашем учебном заведении?

Верхние пределы цен на дополнительное образование в вузах Москвы и других городов различаются втрое (35–102 тыс. руб. и 13–35 тыс. руб.), на уровне СПО – вдвое (11–24 и 6–14 тыс. руб.).

Цены на подготовительные курсы в московских вузах составляют 15–57 тыс. руб., в других городах – 6–13 тыс. руб. Подготовка к поступлению в техникумы стоит 16–41 тыс. руб. в Москве и 6–13 тыс. руб. – в других городах.

Если в период в 2003–2005 гг. большинство респондентов (от 1/2 в НПО до почти 3/4 – в ВПО) отмечали рост цен, то с 2009 г. цены почти не повышались (рис. 7). В 2011 г. рост цен зафиксировали всего 6–8% респондентов на всех трех уровнях профессионального образования. О снижении цен говорили 8% респондентов из ВПО, 4% – из СПО и 6% – из НПО, тогда как в предыдущие годы таких было не более 1–2%.

**Рисунок 7. Динамики цен на платные образовательные программы и услуги учреждений профессионального образования, по оценкам их руководителей (в % от числа опрошенных)**



**Вопрос:** Изменились ли в Вашем учебном заведении за последний год цены на платные образовательные программы и услуги?

## Финансовая политика

**Условия финансовой деятельности.** Среди государственных учреждений профессионального образования за последний год ощутили снижение объемов бюджетного фи-

нансирования 14% вузов, 19% учреждений СПО и 22% учреждений НПО. Рост зафиксировали 14% вузов, 10% учреждений СПО и 16% учреждений НПО (табл. 9).

Что касается объемов внебюджетных средств, то их снижение отмечается чаще, чем рост. Так, рост, опережающий инфляцию, наблюдался в государственных учреждениях всех трех уровней в 15–17% случаев, снижение в 29–30% случаев на уровне ВПО и СПО и в 24% случаев на уровне НПО. В негосударственных вузах соотношение 6 к 16%, в СПО рост не отметил никто, в то время как снижение зафиксировали тоже 16% респондентов.

Объемы НИОКР растут в каждом пятом вузе (28% государственных вузов и 16% негосударственных), снижение фиксируют 12% руководителей учреждений ВПО.

**Таблица 9. Оценки динамики финансовых показателей деятельности учреждений профессионального образования: 2011 г. (в % от числа опрошенных)**

	ВПО				СПО				НПО
	Москва	Другие города	Государственные	Негосударственные	Москва	Другие города	Государственные	Негосударственные	
Объемы бюджетного финансирования									
Рост	11	8	14	1	10	9	10	0	16
Небольшой рост*	34	44	62	6	63	64	67	16	60
Снижение	11	9	14	2	18	18	19	0	22
Не имеют	38	36	6	90	4	8	3	80	2
Объемы внебюджетных средств									
Рост	17	12	17	6	19	13	15	0	16
Небольшой рост*	37	46	47	39	44	45	46	40	43
Снижение	24	25	29	16	21	31	30	16	24
Не имеют	17	15	3	37	11	10	8	44	16
Объемы НИОКР									
Рост	28	23	28	16	2	1	2	0	1
Небольшой рост*	32	36	36	33	16	20	19	20	13
Снижение	10	13	13	11	2	5	4	0	5
Не имеют	24	24	16	38	70	64	64	76	73

\* В пределах инфляции.

**Вопрос:** Изменились ли финансовые показатели в Вашем учебном заведении в 2010 г. по сравнению с предыдущим годом?

Оценка влияния различных факторов на финансовое положение учебного заведения проводилась в 2008 г. (только для вузов) и в 2010–2011 гг. (для учреждений всех трех уровней). В 2011 г. в государственных вузах наиболее значимыми факторами были названы демографический спад (3,6 балла из 5) и размеры государственного финансирования (3,8 балла), в том числе через систему государственных фондов (3,2). Для негосударственных вузов первым по значимости фактором оказался тоже демографический спад (3,9 балла), вторым – конкуренция со стороны других учебных заведений региона (3,1 балла), третьим – платежеспособный спрос на образовательные услуги со стороны учащихся из других регионов (2,8 балла). Несколько слабее вузы ощущают влияние такого фактора, как конкуренция со стороны учебных заведений из других регионов (2,2 балла). По срав-

нению с 2008 г. рейтинг значимости предложенных факторов сохранился, но оценки влияния усилились (табл. 10).

На уровне среднего профессионального (в основном в государственных учебных заведениях) и начального профессионального (только государственных) образования наиболее сильное влияние оказывают государственное финансирование (3,6 балла) и демографический фактор (3,5 балла), за ними следуют конкуренция со стороны других учебных заведений в своем регионе (2,3–2,5 балла), а на уровне СПО также платежный спрос со стороны учащихся из других регионов (2,2 балла).

**Таблица 10. Факторы, влияющие на финансовое положение учреждений профессионального образования (баллы, среднее)**

Дата опроса	ВПО						СПО		НПО	
	Государственные			Негосударственные			2010	2011	2010	2011
	2008	2010	2011	2008	2010	2011				
Демографический фактор (сокращение когорты поступающих)	3,3	3,5	3,6	3,5	3,9	3,9	3,7	3,6	3,7	3,5
Текущее увеличение объемов государственного финансирования	3,4	3,7	3,8	0,7	1,7	1,1	3,8	3,6	3,8	3,6
Увеличение объемов финансирования науки через систему государственных фондов (РГНФ, РФФИ и др.)	2,9	3,1	3,2	1,2	1,7	1,3	1,8	1,7	1,7	1,5
Изменение* платежеспособного спроса на образовательные услуги со стороны учащихся из других регионов	2,3	2,7	2,9	2,2	2,7	2,8	2,4	2,2	1,8	1,5
	1,9			1,6						
Усиление конкуренции со стороны других учебных заведений региона	2,3	2,6	2,7	2,8	3	3,1	2,6	2,5	2,5	2,3
Усиление конкуренции со стороны учебных заведений других регионов	2,0	2,1	2,2	2,2	2,2	2,2	1,9	1,6	1,8	1,4

\* В опросе 2008 г. респондентам было предложено оценить два фактора: «увеличение спроса на образовательные услуги со стороны семей из других регионов» (вверху) и «снижение спроса на образовательные услуги со стороны семей из других регионов» (внизу).

**Вопрос:** Какое влияние могут оказать следующие факторы на финансовое положение Вашего учебного заведения? (0 – «никакого»; 1 – «очень слабое», 2 – «слабое», 3 – «среднее», 4 – «сильное», 5 – «очень сильное»).

**Доходы и расходы.** С 2008 г. вопрос о структуре доходов был максимально приближен к стандарту статистического наблюдения: проведено разделение на источники доходов и цели, для которых предназначались поступившие средства. Структура доходов сильно различается в учреждениях с разной формой собственности и разным уровнем образования. Так, доля бюджетных средств в государственных вузах составила в среднем 56%, в техникумах – 83%, в профессиональных училищах – 90% (табл. 11). В негосударственных учреждениях основным источником доходов является население (в ВПО доходы от физических лиц составляют 72%, в СПО – 76%).

**Таблица 11. Структура доходов учреждений профессионального образования: 2011 г. (% , среднее)**

ВПО	СПО	НПО
-----	-----	-----

<b>Источники средств</b>	Государст- венные	Негосудар- ственные	Государст- венные	Негосудар- ственные	Государст- венные
<b>Бюджетные средства</b>					
Средства федерального бюджета	51	1	33	0	16
Средства регионального и местного бюджетов	5	1	50	9	74
<b>Внебюджетные средства</b>					
Средства внебюджетных фондов	2	2	2	0	2
Средства организаций (юридических лиц)	7	5	2	4	2
Средства населения (физических лиц)	26	72	8	76	2
Средства от иностранных источников	1	1	0	0	0
Собственные средства	9	19	6	11	5

<b>Цели</b>					
Бюджетные средства на реализацию основных образовательных программ	50	2	73	4	82
Средства от реализации платных основных образовательных программ	32	79	14	75	5
Средства от реализации дополнительных образовательных программ*	6	10	4	5	4
Средства от реализации программ подготовительных курсов	2	3	2	4	2
Средства от научных исследований и разработок	5	3	1	0	0
Средства от производственной деятельности	1	0	2	3	4
Средства от сдачи в аренду помещений	1	1	1	7	1
Средства от спонсоров	1	1	1	1	1
Средства от других видов деятельности	3	1	2	2	1

\* Включая второе высшее образование.

**Вопросы:** Какова примерно структура доходов Вашего учреждения в процентах? Сколько этих средств (бюджетных и внебюджетных) поступило в связи с реализацией образовательных программ, научной, производственной и других видов деятельности?

Структура расходов не имеет столь больших различий между учреждениями разной формы собственности и уровней образования. Анализ полученных данных (табл. 12) свидетельствует о стратегии «латания дыр»: когда львиная доля расходуется на оплату труда, а инвестиции в «человеческий капитал» (повышение квалификации преподавателей, внутренние научные гранты) составляют 2–4% бюджета.

Немного больше вкладывается в «информационный капитал» (приобретение информации, издание учебно-методической литературы и монографий; информационную инфраструктуру), причем в негосударственных учреждениях эти средства значительнее (5–7% бюджета учреждений), нежели в государственных (3%).

**Таблица 12. Структура расходов учреждений профессионального образования: 2011 г. (% , среднее)**

	<b>ВПО</b>		<b>СПО</b>		<b>НПО</b>
	Государст- венные	Негосударст- венные	Государст- венные	Негосударст- венные	Государст- венные
Оплата труда	51	54	53	58	48
Стипендии и другие выплаты учащимся	12	2	12	1	14
Повышение квалификации преподавателей	2	4	3	2	2
Приобретение информации, пополнение библиотечного фонда, издание учебно-	3	7	3	5	3

	ВПО		СПО		НПО
	Государственные	Негосударственные	Государственные	Негосударственные	Государственные
методической литературы и монографий					
Инициативные научные исследования (внутренние научные гранты, проекты)	2	4	0	0	0
Инвестиционные расходы	3	2	1	0	1
Реклама, маркетинг	2	4	1	4	1
Приобретение и ремонт компьютерного оборудования и приборов	5	7	4	7	5
Остальные расходы	21	17	22	24	26

**Вопрос:** Сколько примерно этих средств расходуется по каждому из следующих направлений?

Отдельно задавался вопрос о доле внебюджетных средств в расходах на оплату труда, приобретение услуг, социальное обеспечение и инвестиции (табл. 13). Если говорить о государственных учреждениях, то оплата труда покрывается из внебюджетных средств в вузах на 48%, в техникумах – на 35%, в профессиональных училищах – на 33%. Покрытие расходов на приобретение услуг составляет примерно те же соотношения (46, 29 и 29%). Для инвестиций и научных исследований значительная часть внебюджетных средств используется в государственных вузах (46 и 44%), тогда как в учреждениях СПО и НПО эти доли гораздо скромнее. В меньшей степени внебюджетные средства покрывают расходы на социальное обеспечение (28% – в государственных вузах, 10% – в учреждениях СПО и 19% – НПО).

**Таблица 13. Доля внебюджетных средств в расходах учреждений профессионального образования на оплату труда, социальное обеспечение, инвестиции: 2011 г. (% , среднее)**

	ВПО			СПО			НПО
	Все	Государственные	Негосударственные	Все	Государственные	Негосударственные	Государственные
<b>На оплату труда</b>	48	48	35	35	35	0	33
Не финансируется из внебюджетных средств*	3	3	0	12	12	0	19
Затрудняюсь ответить*	12	12	0	11	11	0	10
<b>На приобретение услуг</b>	46	46	35	29	29	0	29
Не финансируется из внебюджетных средств*	4	4	0	14	14	0	21
Затрудняюсь ответить*	12	12	0	11	11	0	9
<b>На социальное обеспечение</b>	28	28	10	10	10	0	19
Не финансируется из внебюджетных средств*	27	27	0	56	56	0	62
Затрудняюсь ответить*	14	14	0	15	15	0	17
<b>На инвестиции</b>	46	46	10	25	25	0	31
Не финансируется из внебюджетных средств*	50	51	0	74	74	0	75
Затрудняюсь ответить*	15	15	0	15	15	0	17
<b>На внутреннее финансирование научных исследований</b>	44	44	10	19	19	0	26
Не финансируется из внебюджетных средств*	31	31	0	76	76	0	80
Затрудняюсь ответить*	14	15	0	15	15	0	17

\* В % от числа опрошенных.

**Вопрос:** Если расходы по каждой из перечисленных ниже статей принять за 100%, то какая примерно их доля финансируется из внебюджетных средств?

## Кадровая политика

### Оплата труда преподавателей

Одним из важнейших инструментов кадровой политики является оплата труда. В каждой волне мониторинга изучаются оценки конкурентоспособности оплаты труда преподавателей в узком сегменте рынка труда – среди аналогичных учебных заведений и на всем рынке труда (среди других предприятий и организаций в профильных сферах).

Оценки конкурентоспособности оплаты труда преподавателей по сравнению с аналогичными учебными заведениями оптимистичны только в вузах: как «безусловно, конкурентоспособна» ее охарактеризовали 31% ректоров вузов и еще 57% – «скорее, конкурентоспособна», негативных оценок было 13% («скорее, конкурентоспособна» – 9% плюс 4% – «безусловно, неконкурентоспособна»). Соотношение меняется в позитивную сторону: в 2008 г. было 81 к 15%, в 2011 г. – 88 к 13% (см. Приложение 9.1).

Оценки с рынком труда в целом несколько скромнее: «безусловно, конкурентоспособна» – так назвали зарплату преподавателей лишь 18% руководителей вузов, а «скорее, конкурентоспособной» – еще 54%. Однако соотношение положительных и отрицательных оценок тоже меняется в позитивную сторону, причем сильнее, чем оценки среди аналогичных учебных заведений: в 2008 г. оно составляло 54 к 34%, в 2011 г. – 72 к 29%.

На уровне СПО и НПО оценки конкурентоспособности с другими учебными заведениями за последний год чуть изменились в лучшую сторону. Соотношение позитивных и негативных оценок в СПО было 73 к 26, стало 78:23; в НПО было 62:36, стало 69:28. В сопоставлении с другими организациями оценки улучшаются: в СПО было соотношение 48:44, стало 56:44; в НПО было 34:59, стало 41:53.

Принципы оплаты труда начиная с 2007 г. изучались отдельно для штатных преподавателей и совместителей. Но различия оказались небольшими. 69% вузов ориентировались на уровень оплаты в других учебных заведениях, в отношении совместителей такой принцип действовал в 74% вузов (см. Приложение 9.2).

На лидерство среди учебных заведений в оплате труда претендуют 30% вузов, причем государственные вузы чаще давали такой ответ (36%), в отношении совместителей этот принцип действовал в 23% вузов (в 29% государственных). Стараются конкурировать с коммерческими фирмами всего 6% вузов.

В сферах среднего и начального профессионального образования еще больше учреждений ориентировались на уровень оплаты в других учебных заведениях: 82 и 85% в отношении штатных сотрудников, в отношении совместителей – 83 и 73%. На лидерство среди других учебных заведений претендуют соответственно 20 и 14% учреждений этих уровней, а соперничают с коммерческим сектором лишь 2 и 1% из них.



Представители московских учебных заведений немного реже выражали установки на лидерство и конкурентоспособность на рынке труда по сравнению с руководителями учреждений других регионов. Государственные учреждения чуть чаще указывали на лидерство среди учебных заведений в регионе, чем негосударственные.

В структуре расходов на оплату труда около половины занимают средства для штатных преподавателей (см. Приложение 9.3). На зарплату совместителей в вузах расходуются 13% общего фонда, в учреждениях среднего профессионального образования – 7%, начального – 6%. Зарплата научных работников в вузах занимает в среднем 4% общего фонда и сводится к нулю в учреждениях среднего и начального профессионального образования. 17% идет на зарплату административно-управленческого персонала. В учреждениях НПО большую долю занимают также расходы на административно-хозяйственный персонал и другие категории работников (19%).

С 2007 г. задается вопрос о среднем размере заработной платы преподавателей, исходя из фонда оплаты труда преподавателей и среднегодовой численности профессорско-преподавательского состава. В 2011 г. ее уровень составил по вузам в Москве 37 тыс. руб., в других городах 21 тыс. руб., по техникумам – 39 тыс. руб. в Москве и 14 тыс. руб. – в других городах, в профессиональных училищах (все учреждения этого уровня расположены вне Москвы) – 14 тыс. руб. в месяц (рис. 8).

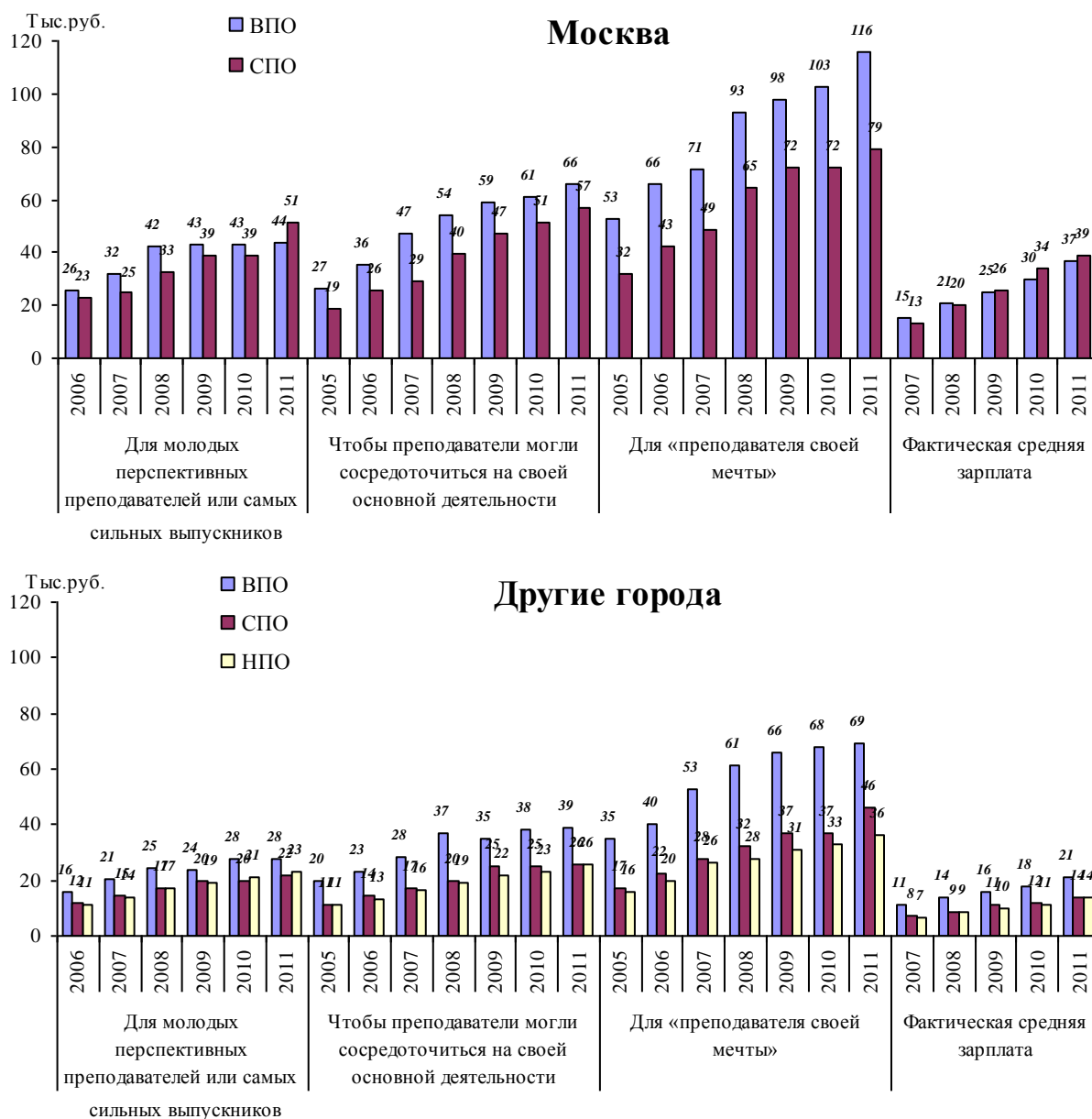
Примерные оценки зарплаты, при которой преподаватели могли бы сосредоточиться на своей основной деятельности (т.е. отказаться от совместительства на стороне), в московских вузах составили 66 тыс. руб., в вузах других городов – 39 тыс. руб. В СПО – 57 и 26 тыс. руб. соответственно, в НПО – 26 тыс. руб.

Второй показатель – уровень зарплаты, который позволил бы привлечь на полную ставку молодых перспективных преподавателей или самых сильных выпускников, по московским вузам составил в среднем 44 тыс. руб., по другим городам – 28 тыс. руб. На уровне среднего профессионального образования по Москве – 51 тыс. руб., в других городах – 22 тыс. руб., на уровне начального профессионального образования – 23 тыс. руб.

Третий показатель – уровень зарплаты, который позволил бы руководству привлечь на полную ставку «преподавателя своей мечты», в московских вузах составил в среднем 116 тыс. руб., в вузах других городов – 69 тыс. руб. В учреждениях среднего профессионального образования – 79 и 46 тыс. руб. соответственно, в учреждениях начального профессионального образования – 36 тыс. руб.

С 2006 г. подробно рассматриваются доплаты, которые преподаватели получают сверх обычного должностного оклада. Об отсутствии таких доплат заявили только 4–8% руководителей учреждений профессионального образования (см. Приложение 10.1).

**Рисунок 8. «Идеальная» и фактическая зарплата по оценкам руководителей учреждений высшего, среднего и начального профессионального образования (тыс. руб., среднее)**



По числу учреждений, практикующих конкретные виды доплат, на всех уровнях лидируют: дополнительная учебная нагрузка – курсы, факультативы, кружки (такой вид доплат применяется в 59% вузов, в 62% учреждений СПО и 70% учреждений НПО); превышение нормы учебной нагрузки (в 63% учреждений ВПО, в 70–72% учреждений СПО и НПО) и методическая работа (60, 54 и 55% соответственно). В вузах и техникумах активнее применяются доплаты за административную работу, в техникумах и профессиональных училищах – за работу с учащимися, оформленную в виде кураторства (в 84 и 81% учреждений СПО и НПО). Но количество преподавателей, получающих такие доплаты, невелико – в основном не более четверти от общего преподавательского состава (см. Приложение 10.2).

Две трети учреждений получают дополнительные средства по итогам основной деятельности, которые обеспечивают прибавку к зарплате преподавателей не более 50% от базового уровня (см. Приложение 10.3). Еще пятая часть учреждений может обеспечить прибавку до 100% от базовой зарплаты. Свыше этого уровня (до 200% и более) могут выплачивать лишь 9–10% учреждений. Остальные не дают регулярных прибавок, или прибавки в них не превышают 10% от базовой зарплаты.

Вторым источником повышения зарплаты являются подработки внутри учебных заведений: ведение курсов дополнительного образования, подготовительных курсов (по этим видам чаще зарабатывают преподаватели высших учебных заведений и техникумов), производственная деятельность (эта возможность чаще используется в учреждениях НПО) и научная деятельность (в основном в вузах). Но и эти источники дают прибавку в основном до 50% к базовой зарплате (табл. 14).

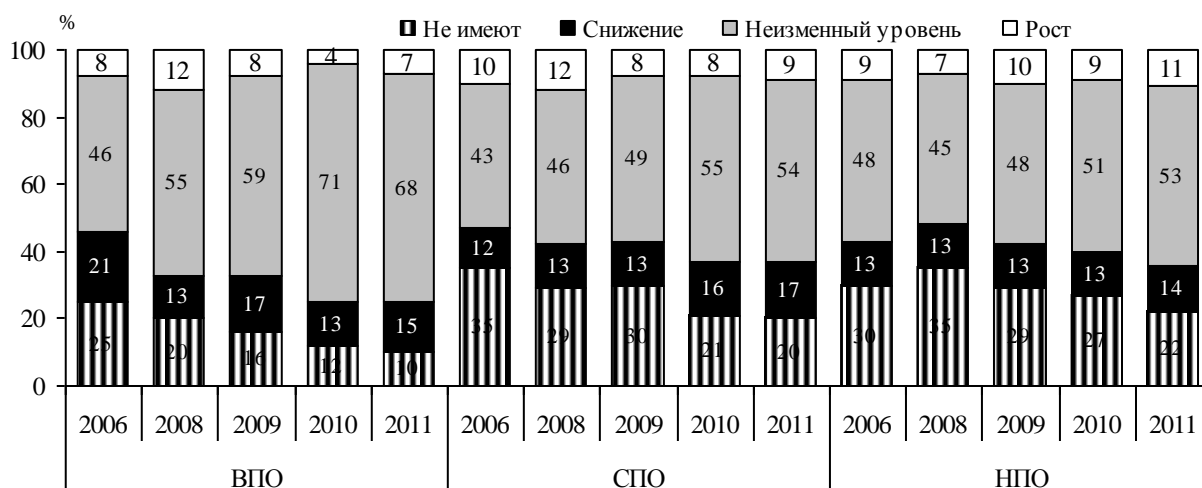
**Таблица 14. Максимальные прибавки к базовой зарплате преподавателей за официальную подработку внутри самого учебного заведения, по видам дополнительных работ (в % к базовой зарплате)**

В процентах к базовой зарплате	ВПО					СПО					НПО				
	до 10%	до 50%	до 100%	до 200%	> 200%	до 10%	до 50%	до 100%	до 200%	> 200%	до 10%	до 50%	до 100%	до 200%	> 200%
Программы дополнительного образования	22	42	11	4	3	21	40	7	2	1	20	27	11	3	1
Такой возможности нет*	13					23					36				
Нет ответа*	7					7					4				
Подготовительные курсы	35	33	6	1	1	31	30	5	0	0	7	12	4	1	0
Такой возможности нет*	21					26					66				
Нет ответа*	8					8					10				
Подработка по производственной деятельности	11	8	3	1	1	10	9	4	0	1	14	18	4	2	0
Такой возможности нет	63					62					53				
Нет ответа:	13					13					9				
Хозрасчетные и другие НИР	17	23	12	46	86	6	6	2	1	0	5	6	2	1	1
Такой возможности нет	28					71					73				
Нет ответа:	9					13					12				
Подработка по другим видам работ	0	3	1	0	0	0	2	1	0	0	1	1	1	1	0
Нет ответа:	96					97					96				

\* В % от числа опрошенных.

В числе проблем кадровой политики поднимались вопросы текучести кадров среди молодых преподавателей. Ответы респондентов показывают тенденцию к снижению текучести кадров среди молодых преподавателей (рис. 9). О росте интенсивности этого процесса за последние три года в 2011 г. говорили 7–11% руководителей учреждений профессионального образования всех трех уровней, о снижении – 14–17% респондентов.

**Рисунок 9. Оценки динамики текучести кадров среди молодых преподавателей учреждений профессионального образования (в % от числа опрошенных)**



**Вопрос:** Какова динамика текучести кадров среди молодых преподавателей за последние три года в Вашем учебном заведении?

### Публикационная активность преподавателей

Публикационная активность преподавателей по подготовке учебно-методических и научных трудов наблюдается с 2006 г. (табл. 15).

**Таблица 15. Публикационная активность преподавателей за последние два года (в %, среднее)**

Доля преподавателей от общей численности ППС, имеющих...	ВПО						СПО						НПО					
	Год проведения опроса																	
	2006	2007	2008	2009	2010	2011	2006	2007	2008	2009	2010	2011	2006	2007	2008	2009	2010	2011
Учебно-методические публикации	63	63	58	60	57	55	28	28	28	25	25	24	17	17	20	15	15	16
Таких публикаций не было + Нет ответа*	10	6	10	11	10	14	30	26	23	31	31	33	53	46	49	58	61	58
Собственные учебники и учебные пособия с грифом Минобрнауки РФ и тиражом более 1000 экз.	13	11	10	10	10	11	6	5	7	9	5	7	6	7	10	9	4	16
Таких публикаций не было + Нет ответа*	41	32	37	38	40	42	85	83	83	84	84	84	94	93	91	98	99	96
Научные публикации	60	60	55	59	60	61	16	14	15	12	15	22	9	9	14	8	9	8
Таких публикаций не было + Нет ответа*	10	6	11	11	11	13	58	53	54	60	60	59	7	80	81	88	89	86

\* В % от числа опрошенных.

В вузах наметилась тенденция к снижению подготовки учебно-методических публикаций: если в предыдущие годы наличие таких публикаций подтверждали около 90% руководителей вузов, то в 2011 г. их доля уменьшилась до 86%, более того, в тех вузах, в которых отмечается такая деятельность, оценки доли преподавателей, готовивших такие публикации, тоже снижаются с 63% до 55%. Но по показателям подготовки учебников и учебных пособий с грифом Минобрнауки РФ и тиражом более 1000 экз. ситуация пока стабильна: они готовятся в 58% вузов, в среднем подготовкой таких публикаций занима-

ется 11% преподавателей. Стабильна ситуация и с научными публикациями: по свидетельству руководителей вузов, их подготовка осуществляется в 87% учебных заведений этого уровня, в которых примерно 61% преподавателей пишут научные труды.

В учреждениях СПО тоже наблюдается небольшое снижение активности публикаций учебно-методических пособий – как по количеству учреждений, в которых происходит такая деятельность (с 2006 г. их доля уменьшилась с 70 до 67%), так и по количеству преподавателей, которые готовят такие публикации (с 28 до 24% преподавателей). Тем не менее уровень публикаций собственных учебников и учебных пособий с грифом Минобрнауки РФ и тиражом более 1000 экз. сохраняется на стабильном уровне: данной деятельностью занимаются около 7% преподавателей из примерно 16% учреждений СПО. Научные публикации были отмечены в 41% учреждений.

В учреждениях НПО учебно-методические пособия публикуются в 42% учреждений данного уровня, но доля преподавателей, осуществляющих их подготовку, составляет около 16% от всего преподавательского состава. С грифом Минобрнауки РФ выпускались учебники в 4% учреждений НПО, их подготовкой были заняты 16% преподавателей. Научные публикации были отмечены в 14% учреждений.

## Заключение

Особенностями наблюдаемого периода являются продолжение демографического спада, последствия экономического кризиса, введение ЕГЭ и внедрение двухуровневой системы подготовки в высшем профессиональном образовании. Все больше учебных заведений ощущают снижение объемов как бюджетного финансирования, так и внебюджетных средств. Учреждения плохо обеспечены средствами для повышения квалификации преподавателей, возможностями для стимулирования преподавательской деятельности; в сфере ВПО также выявлена недостаточная обеспеченность научным оборудованием и приборами, наметилась негативная динамика в оценках качества учебных программ и учебной литературы. В СПО и НПО ощущается недостаток обеспечения современными учебными программами и учебным оборудованием, компьютерными программами и базами данных, а в НПО, кроме того, плохо обстоят дела с учебной литературой, обеспеченностью компьютерами и доступом в Интернет. Тем не менее, судя по динамике соответствующих показателей, учреждения СПО и НПО весьма быстрыми темпами ликвидируют отставание в сфере информационных технологий. И все же по основным ресурсным показателям сохраняется большой разрыв между учреждениями высшего, среднего и начального профессионального образования в пользу вузов.

Учреждения продолжают ощущать последствия демографического спада. Руководители считают, что данный фактор оказывает наиболее сильное влияние на финансовое положение учебных заведений. Все больше учреждений фиксируют снижение приема, растет доля принятых по заявлению, без конкурса в учреждениях НПО и СПО. Снижается и уровень знаний поступающих – на это указывает каждый пятый руководитель из системы высшего образования, каждый третий – из системы среднего и каждый второй – из системы начального профессионального образования. В таких условиях учебные заведения вынуждены активизировать свою деятельность по привлечению абитуриентов, менять свои стратегии в сторону улучшения качества образовательных программ.

Анализ мер по коррекции структуры образовательных программ показывает, что из года в год руководство учебных заведений ориентируется чаще всего на открытие новых образовательных программ, чем на закрытие отдельных программ. Это приводит к распылению средств и ухудшению качества всех программ, в том числе тех, которые могли быть более успешными при эффективной концентрации ресурсов. В последней волне проводились наблюдения в разрезе форм обучения, которые показали, что чаще всего дисбаланс наблюдается по очной и заочной формам обучения, тогда как по вечерней форме соотношение количества учреждений, открывающих и закрывающих программы, примерно одинаково. Максимальная дифференциация происходит по заочной форме обучения в мо-

сковских вузах, а также в негосударственных учреждениях ВПО и НПО – открывают программы по данной форме обучения вдвое больше учебных заведений, нежели закрывают.

Последствия экономического кризиса негативно сказывались на трудоустройстве выпускников. Динамика оценок перспектив выпускников найти работу по специальности руководителей учебных заведений показывает, что после ухудшения перспектив, связанных с кризисом, ситуация нормализуется.

Уровень зарплаты, на который могут претендовать выпускники, сильно различается между Москвой и другими регионами. Максимальную зарплату в Москве могут получать выпускники вузов, обучавшихся по социально-экономическим специальностям (зарплаты могут достигать 54 тыс. руб.), чуть ниже уровень для тех, кто обучался на инженерных специальностях (51 тыс. руб.). У выпускников московских техникумов лидируют инженерные специальности и естественные науки (до 40 тыс. руб.). В других регионах России в лидерах оказались инженерные науки (до 34 тыс. руб. для выпускников вузов и 22–24 тыс. руб. для выпускников техникумов и ПТУ).

Кризисные явления в экономике косвенным образом, причем позитивно, повлияли на снижение текучести кадров среди молодых преподавателей и на конкурентоспособность оплаты труда преподавателей в образовательных учреждениях на общем рынке труда (это фиксируют руководители учреждений профессионального образования всех трех уровней). Тем не менее, по их же оценкам, средний размер заработной платы преподавателей вдвое ниже, чем тот, при котором они могли бы сосредоточиться на своей основной деятельности (т.е. отказаться от совместительства на стороне), и чем тот, при котором руководители смогли бы привлечь в свои учреждения лучших преподавателей.

Еще ниже, по свидетельству руководителей учреждений профессионального образования, обеспеченность средствами для повышения квалификации преподавателей (65–66% – в ВПО и СПО и 58% – в НПО) и средствами для стимулирования преподавательской деятельности (на всех трех уровнях примерно 60%).

## Приложения



**Приложение 1. Организационная схема опросов руководителей учреждений профессионального образования, проведенных в рамках мониторинга экономики образования за период 2003–2011 гг.**

		2003	2005	2006	2007	2008	2009	2010	2011
<b>Объем выборки</b>		1311 чел.	1288 чел.	1248 чел.	1222 чел.	1251 чел.	1245 чел.	1225 чел.	1277 чел.
По уровням	ВПО	546 чел.	532 чел.	488 чел.	501 чел.	523 чел.	510 чел.	484 чел.	489 чел.
	СПО	433 чел.	444 чел.	393 чел.	399 чел.	408 чел.	424 чел.	443 чел.	460 чел.
	НПО	332 чел.	312 чел.	323 чел.	322 чел.	320 чел.	311 чел.	298 чел.	328 чел.
<b>Критерии отбора</b>	Должность респондента								
	Стаж работы на этой должности								
	Уровень (ВПО, СПО, НПО)								
	Форма собственности (государственное или негосударственное)								
	Статус (головное или филиал)								
	Тип населенного пункта								
	Область, федеральный округ								
<b>Сведения об учреждении:</b>	Аккредитация								
	Отраслевая специализация								
	Год основания								
	Количество филиалов								
	Количество факультетов, отделений								
	Количество кафедр								ВПО
	Количество научных подразделений								ВПО
<b>I. Ресурсы:</b>	Обеспеченность в % к необходимому уровню								
	Качество								
	Количество								
	Наличие объектов инфраструктуры								
	Возможности для публикаций								ВПО
	Доступ к компьютерам								
	Доступ к Интернету								
	Наличие сайта								
	Обновление информации на сайте								
	Использование производственной (приборной) базы предприятий и НИИ								
<b>II. Экономические</b>	Репутация								
	Основные задачи развития учебного заведения								

		2003	2005	2006	2007	2008	2009	2010	2011	
<b>стратегии:</b>	Стратегия учебного заведения по соотношению цен, качества услуг и качества учащихся									
	Проблемы учреждения и возможности администрации									
<b>Финансовая политика</b>	Мнение о государственном регулировании (что мешает, чего не хватает)									
	Оценка возможности перехода в автономное учреждение									
	Слияние УЗ									
	Приоритеты финансирования (если учреждение получит +30% бюджета)									
	Оценка устойчивости финансового положения УЗ									
	Факторы, влияющие на финансовое положение УЗ									
	Прогнозы изменений в структуре источников финансирования учебных заведений									
	Отношение к новой системе бюджетного финансирования									
	Внедрение ГИФО									
	Доходы и расходы – структура в %									
	Доходы от образовательных программ									
	Структура расходов внебюджетных средств (%)									
	Соотношение денежных средств и товаров/ услуг в спонсорских вкладах									
	Доля внебюджетного финансирования в расходах на оплату труда, приобретение услуг, социальное обеспечение, инвестиции, научные исследования									
	<b>Оценки рынка</b>	Динамика объемов бюджетного финансирования, внебюджетных средств НИОКР								
		Наличие финансовых резервов								
Задолженности по оплате труда, коммунальных услуг.										
Наличие внебюджетных средств										
Наличие внутреннего хозрасчета										
Реализация (и планы) коммерческой деятельности (научной, производственной, спортивной, культурно-массовой)										
Оценки платежеспособного спроса населения и предприятий										
Маркетинговые исследования рынка труда и рынка образовательных услуг										
Конкуренция на рынке образовательных услуг										
Специальности, пользующиеся высоким / низким платежеспособным спросом										
<b>Ценовая политика</b>	Принципы установления цен на платные образовательные услуги									

		2003	2005	2006	2007	2008	2009	2010	2011
Динамика цен на образовательные услуги за три года									
Платное или бесплатное обучение									
Плата за год обучения									
Поощрение учащихся									
Размеры стипендий									
Сравнение уровня оплаты с другими УЗ									
Скидки на обучение									
Условия увеличения платы за обучение									
Образовательные кредиты									
Отчисление учащихся, восстановление на платной основе									
Экспорт образовательных услуг									
<b>III. Образовательные стратегии:</b>	Формы взаимодействия с учреждениями предшествующего уровня								
	<b>Прием</b>								
	Рекламные мероприятия								
	Порядок предоставления информации об УЗ								
	Конкурс								
	Поступление в бакалавриат и магистратуру								
	Динамика приема за последние три года								
	География рынка труда (ориентация программ УЗ)								
	Учащиеся из других регионов и стран								
	Уровень знаний поступающих								
	Принципы отбора учащихся								
	Структура приема (чел.) по уровням обучения и стоимости (платное / бесплатное)								
<b>Обучение</b>	Численность учащихся по формам обучения								
	Ориентация на выпуск специалистов широкого или узкого профиля								
	Профиль образовательных программ								
	Качественные характеристики обучения в бакалавриате и магистратуре								
	Совершенствование структуры образовательных программ								
	Внедрение программ других уровней								
	Совмещение работы с учебой								
	Политика вуза к работающим студентам								
	Виды научной работы учащихся и преподавателей								

		2003	2005	2006	2007	2008	2009	2010	2011	
<b>Трудоустройство выпускников</b>	Формы привлечения студентов и аспирантов к преподавательской и научной деятельности									
	Формы работы студентов и аспирантов в учебном заведении									
	Мнение о показателях качества									
	Оценка качества обучения по сравнению с другими учебными заведениями									
	Критерии оценки учебного и научного блоков									
	Программы, имеющие самый сильный / слабый преподавательский состав									
	Оценка преподавательского состава по областям знаний									
	Рейтингование программ и преподавателей									
	Отношение к рейтингам вузов									
	Мероприятия по трудоустройству									
	Формы сотрудничества с потенциальными работодателями									
	Оценки перспектив трудоустройства выпускников									
	Уровень знаний выпускников									
	Динамика за три года доли выпускников, трудоустроившихся по специальности									
	Доля выпускников, трудоустроившихся по специальности									
	Факторы трудоустройства выпускников									
	Результаты распределения выпускников (сроки, помощь учреждения)									
	Работа с выпускниками предыдущих лет									
	Зарплата выпускников								по напр.	по напр.
	Оценки динамики заработной платы выпускников за три года									
<b>IV. Кадровая политика:</b>	Наличие попечительского совета									
	Структурные и кадровые изменения в течение последних трех лет									
<b>Управление учебным заведением</b>	Группы влияния на политику учебного заведения									
	Взаимоотношения в коллективе									
	Субъекты реализации политики вуза («актив»)									
	Распределение ответственности в вузах									
	Численность преподавателей, научных сотрудников, АУП и вспомогательного персонала.									
	Совместители									
	Сведения о руководителе – возраст, образование, стаж работы на административной должности									

	2003	2005	2006	2007	2008	2009	2010	2011
<b>Преподаватели</b>	Возрастная структура и ротация							
	Оценка притока молодых преподавателей и научных работников							
	Динамика текучести кадров среди молодых преподавателей							
	Уровень преподавательского состава							
	«Идеальный» преподаватель							
	Критерии приема на работу преподавателей							
	Научная работа преподавателей							
	Учет научной деятельности преподавателей при решении кадровых вопросов							
	Публикационная активность преподавателей							
	Доля преподавателей, способных вести научные исследования							
	Льготы для преподавателей							
	Условия переманивания преподавателей							
	Суперусловия для перспективной специальности.							
	Возможности привлечения молодых преподавателей							
	Договоры (контракты) с преподавателями							
	Повышение квалификации преподавателей							
	Оценки конкурентоспособности оплаты труда преподавателей							
	Динамика фонда оплаты труда преподавателей							
	Средний размер заработной платы преподавателей							
	Принципы оплаты труда преподавателей							
	«Идеальная» зарплата для рядового и для «идеального» преподавателя							
	«Идеальная» зарплата для молодых перспективных преподавателей							
	Размеры доплат, премий; подработка							
	Новая система оплаты труда (НСОТ)							
Доля заработной платы преподавателей, которая зависит от объема и качества работы								
Пределы дополнительных выплат преподавателям за научную деятельность								
Структура расходов на оплату труда по категориям персонала (%)								
<b>V. Филиалы</b>	Год основания головного учреждения							
	Перевод учащихся в головное учреждение							
	Участие головного учреждения в деятельности филиала							
	Доля доходов, идущих в головное учреждение							

**Приложение 2. Число учреждений профессионального образования, участвовавших в обследованиях МЭО мониторинга экономики образования за период 2003–2010 гг.**

<i>Дата опроса</i>	ВПО								СПО								НПО							
	2003	2005	2006	2007	2008	2009	2010	2011	2003	2005	2006	2007	2008	2009	2010	2011	2003	2005	2006	2007	2008	2009	2010	2011
Всего	546	532	488	501	523	510	484	489	433	444	393	399	408	424	443	460	332	312	323	322	320	311	298	328
В том числе:																								
государственные	328	339	290	310	332	333	306	312	410	421	364	369	378	394	416	434	332	312	323	322	320	311	298	327
негосударственные	218	193	198	191	191	177	178	177	23	23	29	30	30	30	27	26	-	-	-	-	-	-	-	1
в Москве	180	164	114	108	107	101	103	107	123	125	107	101	96	94	98	89	84	61	42	39	39	-	-	
в других городах	366	368	374	393	416	409	381	382	310	319	286	298	312	330	345	371	248	251	281	283	281	311	298	301
головные	459	440	392	391	403	396	375	364	422	420	354	365	371	388	398	410	332	298	310	312	311	303	292	325
филиалы	87	92	96	110	120	114	109	125	11	24	39	34	37	36	45	50	0	14	13	10	9	8	6	3

**Приложение 3. Оценки обеспеченности учебных заведений профессионального образования некоторыми видами ресурсов  
(среднее, %)**

Год проведения опроса	ВПО								СПО								НПО							
	2003	2005	2006	2007	2008	2009	2010	2011	2003	2005	2006	2007	2008	2009	2010	2011	2003	2005	2006	2007	2008	2009	2010	2011
Административно-управленческий персонал	-	91	93	94	92	95	90	91	-	96	95	95	93	95	92	89	-	95	96	95	91	96	90	89
Квалифицированные преподаватели	88	88	90	90	86	91	88	86	88	92	89	88	86	88	88	84	85	87	85	86	82	87	84	81
Учебные площади	84	85	88	88	86	90	90	91	84	88	88	90	87	91	92	91	85	91	92	93	89	93	91	92
Общежития	60*	52	81	79	79	80	77	78	63	60	87	87	86	87	84	87	54	57	85	82	86	84	82	86
	(24)	(12)	(46)	(45)	(49)	(44)	(46)	(47)	(32)	(26)	(52)	(47)	(48)	(47)	(44)	(42)	(34)	(30)	(56)	(53)	(56)	(57)	(50)	(45)
Мебель и инвентарь	85	86	88	90	87	89	88	89	74	83	83	83	80	84	84	84	72	76	77	78	76	79	80	78
Учебная и учебно-методическая литература	84	88	88	90	86	89	86	86	77	82	82	82	80	81	78	77	73	74	72	74	70	74	69	69
Современные учебные программы	87	86	88	89	84	86	84	83	80	86	86	87	78	71	76	75	78	76	83	80	71	76	71	72
								(11)															(16)	
Учебное оборудование	75	79	81	83	82	84	83	82	68	72	75	76	76	76	74	74	60	65	67	68	68	70	69	68
Компьютеры и др. информационная техника	79	83	83	86	85	86	85	86	71	77	82	79	76	77	75	75	54	61	62	62	60	65	64	65
Доступ в Интернет	76	84	84	88	87	89	91	93	47	59	65	69	70	75	80	85	31	46	52	55	50	62	66	71
											(15)							(21)	(28)	(22)				
Научная периодика, научная литература	80	81	81	85	82	86	84	84	65	69	68	70	71	71	69	71	53	60	54	53	55	52	59	59
				(11)			(13)	(13)			(23)	(19)	(29)	(28)	(27)	(27)	(15)	(12)	(39)	(38)	(40)	(49)	(49)	(42)
Компьютерные программы и базы данных	72	77	76	80	76	79	80	80	58	66	65	65	61	66	67	69	46	52	50	51	45	54	57	60
											(14)								(14)			(12)		
Научное оборудование и приборы	59	60	70	73	71	73	73	72	46	51	63	61	59	61	63	61	37	42	51	47	47	49	52	56
	(14)	(9)	(35)	(25)	(30)	(29)	(30)	(32)	(15)	(22)	(46)	(41)	(43)	(46)	(47)	(44)	(21)	(26)	(52)	(49)	(52)	(61)	(58)	(54)
Общий объем финансирования **							79	79							81	79							78	78
							(13)	(14)																
Средства для повышения квалификации преподавателей	57	60	63	67	57	64	65	66	52	61	65	64	56	61	63	65	50	57	68	68	51	57	60	58
			(11)				(16)				(16)	(12)		(15)	(17)	(11)	(14)		(23)	(16)		(26)	(26)	(18)
Средства для стимулирования преподавателей	58	58	62	63	51	60	59	60	43	50	52	53	44	48	54	57	40	47	45	45	35	46	51	59
			(13)			(13)	(17)	(11)			(19)	(13)		(15)	(17)				(23)	(18)		(21)	(20)	

\* В скобках указана доля не ответивших и тех, кто написал «не имеем», если таких ответов было свыше 10%.

\*\* Данный параметр с 2010 г. предлагался впервые.

**Приложение 4. Оценки качества ресурсов учреждений профессионального образования**

*(в % от числа опрошенных\*)*

Год проведения опроса	ВПО									СПО						НПО								
	2003	2005	2006	2007	2008	2009	2010	2011	2003	2005	2006	2007	2008	2009	2010	2011	2003	2005	2006	2007	2008	2009	2010	2011
<b>Административно-управленческий персонал</b>																								
плохое	0,4	0	0,4	0,2	0,2	0,6	0,4	1	0,5	0	0	0,8	0	0	0,2	1	1	0	0,3	0	0	0,3	0,3	1
удовлетворительное	25	29	25	30	20	18	17	17	25	27	30	33	19	18	21	19	24	30	33	34	24	24	22	26
хорошее	75	70	73	69	76	78	81	80	74	73	69	64	78	77	78	80	75	69	65	65	74	74	75	71
<b>Преподавательские кадры</b>																								
плохое	0,2	0	0,2	0	0,2	0,2	0,2	0	1	0	0,3	0,8	0,2	0,5	0,1	0	1	1	0,3	1	0,9	0	0	1
удовлетворительное	19	17	17	23	16	12	12	14	27	23	28	34	21	20	22	25	37	34	37	41	28	28	25	32
хорошее	81	82	82	76	80	85	86	83	73	77	71	64	77	76	77	75	61	64	63	57	70	71	75	65
<b>Учебные площади</b>																								
плохое	4	4	4	4	3	2	3	2	6	4	6	6	4	4	3	4	9	3	3	4	3	3	4	3
удовлетворительное	50	42	45	47	39	38	33	33	45	43	48	42	35	39	34	39	48	50	52	46	35	31	35	38
хорошее	46	52	50	49	54	57	62	63	49	53	44	51	58	54	62	57	43	47	44	49	61	64	61	56
<b>Общезития</b>																								
плохое	16	17	6	10	5	3	6	5	15	13	5	9	4	4	6	8	13	13	6	7	3	6	8	6
удовлетворительное	34	32	30	28	24	28	25	26	28	25	23	23	24	27	25	29	23	27	21	25	24	20	21	28
хорошее	22	27	20	22	25	28	30	30	22	28	22	24	27	26	28	27	13	19	18	18	19	22	23	25
не имеем				39	41	38	37	35				44	42	40	40	36				49	53	49	47	39
<b>Мебель и инвентарь</b>																								
плохое		2	4	3	2	2	2	3		7	8	9	6	5	4	4		14	14	16	9	8	9	9
удовлетворительное		41	46	48	39	40	36	34		51	59	51	51	51	48	50		60	64	60	57	57	54	49
хорошее		56	48	49	55	55	61	60		42	32	39	40	41	47	46		25	22	23	33	34	36	40
<b>Учебная и учебно-методическая литература (в 2003 г. «Библиотечные фонды»)</b>																								
плохое	2	0	1	0,4	0,2	0	0,2	0	5	1	2	2	1,7	1	0,7	2	11	5	5	4	2,5	3	7	6
удовлетворительное	32	29	25	27	22	17	18	22	50	45	49	46	38	37	39	45	52	60	61	59	51	46	47	51
хорошее	65	70	73	71	74	80	79	75	45	53	48	51	58	59	59	54	36	34	33	36	45	49	44	40
<b>Учебные программы</b>																								
плохое		0	0,4	0	0	0	0	0		1	1,3	0,8	0,5	0	1	1		3	0,6	1	2	1	0,7	2
удовлетворительное		21	17	20	15	14	14	14		33	27	34	25	26	26	34		45	44	41	35	31	33	37
хорошее		77	81	79	81	82	85	82		66	70	65	71	72	71	65		50	55	57	62	67	64	59
<b>Учебное оборудование (в 2003 г. «Оборудование»)</b>																								
плохое	7	3	4	4	3	3	2	3	12	7	7	8	8	6	6	7	26	14	19	21	12	14	13	10
удовлетворительное	49	49	53	50	45	42	40	41	61	63	65	62	57	58	57	56	55	70	66	66	60	57	57	59
хорошее	44	45	37	40	45	50	55	51	27	30	24	27	30	32	34	37	17	14	12	11	26	28	29	28



Окончание таблицы Приложения 4.

Год проведения опроса	ВПО								СПО								НПО							
	2003	2005	2006	2007	2008	2009	2010	2011	2003	2005	2006	2007	2008	2009	2010	2011	2003	2005	2006	2007	2008	2009	2010	2011
<b>Компьютеры и другая информационная техника</b>																								
плохое	1	2	1	0,8	1	0,8	1		4	7	8	4	4	4	6		13	16	19	12	12	14	12	
удовлетворительное	33	36	34	29	28	30	31		45	45	42	42	43	47	49		50	55	52	45	50	48	44	
хорошее	65	61	64	66	69	67	65		50	46	49	52	51	48	44		35	29	28	42	37	36	42	
<b>Доступ в Интернет</b>																								
плохое	2	4	4	3	2	3	1		17	20	21	11	7	6	5		35	38	42	23	21	17	10	
удовлетворительное	32	37	36	25	25	20	18		40	47	40	39	43	38	38		27	38	35	36	37	42	39	
хорошее	64	57	60	68	71	77	78		36	31	39	46	46	55	57		22	19	23	32	38	39	48	
<b>Научная периодика, научная литература</b>																								
плохое	3	3	3	2	1	2	3		8	8	12	9	7	7	7		14	17	17	12	11	9	11	
удовлетворительное	35	40	41	32	26	30	29		45	42	45	35	38	42	45		49	36	36	36	33	33	34	
хорошее	60	52	52	59	68	63	61		40	27	24	30	33	31	29		24	10	12	16	13	15	21	
не имеем			2	4	2	4	4				18	22	19	18	17				33	37	40	40	30	
<b>Компьютерные программы и базы данных</b>																								
плохое	3	6	6	2	2	3	4		9	14	19	10	8	10	10		21	30	30	19	16	21	14	
удовлетворительное	42	49	45	42	39	38	36		53	54	50	55	53	50	56		53	53	50	46	55	50	53	
хорошее	54	43	49	51	55	56	58		37	30	30	32	34	38	33		23	16	18	30	26	27	29	
<b>Научное оборудование и приборы</b>																								
плохое	11	8	9	7	3	6	6		16	12	17	15	10	15	15		31	24	25	17	15	15	17	
удовлетворительное	48	41	47	40	39	39	36		48	34	33	34	37	31	38		37	21	27	28	26	26	29	
хорошее	27	17	22	28	35	34	35		14	10	11	13	14	17	14		10	4	5	8	6	8	12	
не имеем			21	21	19	19	19				38	34	34	35	32				41	46	50	48	36	

\* По ряду позиций сумма меньше 100%, т.к. не представлена позиция «затрудняюсь ответить / нет ответа».

**Приложение 5. Инфраструктура учреждений профессионального образования**

*(в % от числа опрошенных)*

**5.1. Доступ в Интернет в учреждениях высшего, среднего и начального профессионального образования, по оценкам их руководителей**

<i>Год проведения опроса</i>	<b>ВПО</b>						<b>СПО</b>						<b>НПО</b>					
	2003	2005	2006	2008	2010	2011	2003	2005	2006	2008	2010	2011	2003	2005	2006	2008	2010	2011
Нет доступа в Интернет	3	1	1	0	0	0	24	9	11	3	1	0	48	27	22	12	3	1
Интернет есть, доступ предоставляется:																		
<i>только АУП</i>	3	2	3	3	4	1	10	12	14	12	7	4	11	17	25	24	16	11
<i>АУП и преподавателям</i>	10	6	4	7	6	4	23	20	19	18	14	13	11	14	23	24	23	17
<i>АУП, преподавателям и студентам</i>	84	91	92	90	90	95	43	58	56	67	78	83	25	32	30	39	58	70
Есть свой сайт																		

**5.2. Наличие объектов инфраструктуры в учреждениях высшего, среднего и начального профессионального образования**

<i>Год проведения опроса</i>	<b>ВПО</b>				<b>СПО</b>				<b>НПО</b>			
	2006	2007	2008	2011	2006	2007	2008	2011	2006	2007	2008	2011
Библиотека (библиотечный фонд)	98	97	95	96	97	96	96	95	99	96	95	94
Столовая, буфет	85	81	83	88	86	88	88	92	92	90	89	94
Собственное здание	71	70	70	72	78	82	87	87	87	89	88	91
Учебно-производственная база	60	60	54	55	61	62	64	63	88	86	86	84
Гараж	57	58	56	57	60	60	61	59	75	73	75	73
Информационно-вычислительный центр	63	64	60	59	40	41	39	32	16	17	18	16
Медиатека	62	60	66	73	24	28	32	37	13	16	20	27
Редакционно-издательский отдел	68	68	70	64	11	14	18	16	2	4	5	4
Общежитие	51	53	54	57	47	48	53	58	44	46	45	53
Амбулаторно-поликлинические учреждения	44	41	45	45	37	38	38	28	34	28	35	31
Типография	45	43	46	44	11	11	11	12	4	4	5	4
Опытная база науки	29	29	34	34	6	3	3	4	1	1	3	1

**Приложение 6. Разнообразие образовательных программ в учреждениях профессионального образования**

*(в % от числа опрошенных)*

<i>Год проведения опроса</i>	<b>ВПО</b>								<b>СПО</b>								<b>НПО*</b>							
	2003	2005	2006	2007	2008	2009	2010	2011	2003	2005	2006	2007	2008	2009	2010	2011	2003	2005	2006	2007	2008	2009	2010	2011
Начального профессионального образования	5	6	6	6	6	3	6	6	11	16	12	16	16	23	26	30								
Среднего профессионального образования	23	23	26	29	27	29	30	34									18	21	29	28	26	6	8	10
Высшего профессионального образования																								
специалитета																								
бакалавриата																								
магистратуры																								
Второго высшего образования		75	75	82	76	77	75	74																
Послевузовского образования	58	57	60	65	62	63	63	61																
Дополнительного образования детей	20	19	14	10	10	8	11	12	9	13	10	10	7	7	8	10	9	20	10	10	5	3	5	2
Дополнительного профессионального образования взрослых	69	68	64	67	68	67	72	69	37	54	40	46	43	46	47	49	37	44	49	49	50	50	38	36
Дополнительного образования с получением сертификата о соответствии отраслевым/ корпоративным стандартам																								
Программы дистанционного обучения	42	40	31	24	26	24	26	31	15	14	8	5	5	4	3	4	6	7	5	2	1	0	1	1
Курсы по подготовке к поступлению	83	78	75	82	77	74	69	65	90	73	65	70	64	61	50	46	29	18	26	25	21	13	5	9

\*В 2003–2008 гг. в выборку учреждений НПО были включены учреждения, проходящие реорганизацию (в связи с повышением статуса, слиянием с учреждениями СПО и ВПО, вхождением в систему непрерывного образования). В 2009–2011 гг. обследовались только учреждения, сохранившие статус учреждения НПО.

**Вопрос:** Какие программы реализует Ваше учебное заведение?

**Приложение 7. Мероприятия по трудоустройству выпускников учреждений профессионального образования**

*(в % от числа опрошенных)*

<i>Год проведения опроса</i>	<b>ВПО</b>							<b>СПО</b>							<b>НПО</b>							
	2003	2005	2006	2007	2008	2010	2011	2003	2005	2006	2007	2008	2010	2011	2003	2005	2006	2007	2008	2010	2011	
Студенты проходят практику, стажируются на предприятиях и в организациях, куда потом могут трудоустроиться			82	81	82	79	85			81	82	86	86	86			84	80	87	75	81	
Сотрудники потенциальных работодателей ведут у нас регулярные учебные занятия			36	40	58	40	50			23	23	41	25	29			5	11	21	6	10	
Закключаем договоры с предприятиями	49	47	49	48	52	54	60	48	45	40	43	43	47	57	65	69	68	71	66	58	70	
Организуем ярмарки вакансий			41	48	50	49	58			39	41	42	42	58			47	46	44	47	60	
Взаимодействуем с биржами труда, центрами занятости, кадровыми агентствами			33	35	50	42	51			39	40	51	44	55			48	51	53	49	70	
Организован центр трудоустройства выпускников, работает комиссия по трудоустройству				34	45	41	46				13	30	28	40				5	13	20	30	
Привлекаем представителей компаний к оценке работ студентов, чтобы они могли выбрать лучших					43	43	44	55				34	38	38	51				41	44	38	49
Проводим дни карьеры			26	32	34	39	48			14	19	19	23	40			12	15	17	16	24	
Приглашаем представителей компаний на обсуждения учебных планов, программ курсов					18	31	24	33				16	29	29	38				25	36	21	43
Другое			6	4	3	4	5			6	5	4	2	3			2	1	2	1	5	
Наши выпускники уже трудоустроены				16	5	14	16				7	3	4	7				11	2	4	8	
У нас свободное распределение				29	18	21	31				26	19	18	27				15	10	15	16	
У нас гарантированное распределение			13	12	11	9	5			16	17	18	17	10			20	25	24	16	9	
Целенаправленные работы по трудоустройству выпускников не проводятся			7	8	2	8	5			9	9	2	7	3			4	6	2	6	3	

**Вопрос:** Какие мероприятия по совершенствованию учебного процесса в плане ориентации на рынок труда, по трудоустройству выпускников проводятся в Вашем учебном заведении?

**Приложение 8. Условия оплаты обучения в государственных учреждениях профессионального образования**

*(в % от числа опрошенных)*

<i>Дата опроса</i>	<b>ВПО</b>						<b>СПО</b>						<b>НПО</b>					
	2006	2007	2008	2009	2010	2011	2006	2007	2008	2009	2010	2011	2006	2007	2008	2009	2010	2011
Бесплатное для всех учащихся	6	2	2	2	2	2	20	25	22	29	28	28	64	70	60	71	80	79
Оплачиваются дополнительные занятия по курсам базовых программ	10	7	5	8	5	2	8	5	7	4	4	5	5	4	7	5	2	3
Оплачиваются дополнительные предметы, не входящие в базовые программы обучения	20	14	14	11	9	8	14	13	10	8	9	8	13	9	11	7	4	2
Обучение полностью платное для тех, кто не поступил на бюджетные места*	88	87	90	60	90	90	63	58	61	53	52	52	16	12	13	5	4	4
Обучение платное для обучающихся по заочной форме*						17						24						4
Обучение полностью платное для всех учащихся	4	5	4	6	7	6	6	3	4	3	2	2	0	0	0	0	1	0
Другое	2	7	4	4	5	5	5	8	10	15	19	11	8	9	13	13	10	10

\*Могут предоставляться скидки, учитываются льготы.

**Вопрос:** Обучение в Вашем учебном заведении платное или бесплатное?

Приложение 9. Оплата труда преподавателей учреждений профессионального образования

9.1. Оценки конкурентоспособности уровня оплаты труда преподавателей (в % от числа опрошенных)

Год проведения опроса	ВПО						СПО						НПО					
	2006	2007	2008	2009	2010	2011	2006	2007	2008	2009	2010	2011	2006	2007	2008	2009	2010	2011
<b>По сравнению с аналогичными учебными заведениями</b>																		
Безусловно, неконкурентоспособен	5	3	3	4	4	4	15	8	8	6	6	5	18	10	9	10	8	10
Скорее, неконкурентоспособен	12	13	12	9	9	9	26	22	22	21	20	18	29	21	25	24	28	18
Скорее, конкурентоспособен	57	51	57	56	57	57	42	51	56	57	54	58	43	53	54	53	52	57
Безусловно, конкурентоспособен	24	32	24	28	28	31	15	19	13	14	19	20	7	15	12	13	10	12
<b>По сравнению с предприятиями, организациями в профильных сферах</b>																		
Безусловно, неконкурентоспособен	13	9	9	7	8	7	28	18	20	12	14	12	9	26	25	26	25	21
Скорее, неконкурентоспособен	26	23	25	22	20	22	31	30	28	33	30	32	40	35	37	29	34	32
Скорее, конкурентоспособен	42	43	43	48	50	54	23	28	34	38	37	47	34	25	28	31	30	35
Безусловно, конкурентоспособен	10	16	11	16	15	18	8	12	7	8	11	9	14	7	4	7	4	6

**Вопрос:** Конкурентоспособен ли в целом уровень оплаты труда преподавателей Вашего учебного заведения на рынке труда в Вашем регионе?

9.2. Принципы оплаты труда преподавателей (в % от числа опрошенных)

Год проведения опроса	ВПО							СПО							НПО						
	2006*	2007	2008	2009	2010	2011	2006*	2007	2008	2009	2010	2011	2006*	2007	2008	2009	2010	2011			
<b>Для штатных преподавателей</b>																					
В соответствии с единой тарифной сеткой и установленными доплатами	67	72	69				93	94	93				99	98	98						
Ориентация на уровень оплаты в других учебных заведениях	33	25	31	68	69	69	7	5	6	75	75	82	1	2	2	81	81	85			
Лидерство среди учебных заведений в регионе	15	16	11	24	25	30	6	5	5	14	20	20	3	5	4	11	15	14			
Стараются конкурировать на рынке с коммерческими фирмами	4	6	5	8	5	6	3	3	2	2	3	2	1	1	2	3	1	1			
<b>Для совместителей</b>																					
В соответствии с единой тарифной сеткой и установленными доплатами		68	67					83	87					79	89						
Ориентация на уровень оплаты в других учебных заведениях		28	34	71	70	74		11	9	74	75	83		5	3	74	71	73			
Лидерство среди учебных заведений в регионе		14	9	20	19	23		4	3	12	14	18		1	3	8	8	10			
Стараются конкурировать на рынке с коммерческими фирмами		6	6	7	5	7		2	2	2	3	2		3	1	2	1	1			

\*В 2006 г. вопрос формулировался без разделения оценок для штатных преподавателей и совместителей.

**Вопрос:** Каким образом в Вашем учреждении определяется уровень оплаты труда для штатных преподавателей и совместителей?

### 9.3. Структура расходов на оплату труда (в %, среднее)

Год проведения опроса	ВПО						СПО						НПО					
	2006	2007	2008	2009	2010	2011	2006	2007	2008	2009	2010	2011	2006	2007	2008	2009	2010	2011
Профессорско-преподавательский состав:																		
штатные сотрудники	52	48	46	45	46	45	59	49	51	48	50	52	63	51	51	48	50	51
совместители	18	17	13	15	14	13	13	12	12	10	7	7	6	5	6	5	5	6
Научные работники*	5	4	4	5	4	4	1	1	1	1	1	0	1	1	1	0	0	0
Административно-управленческий персонал				15	16	17				18	18	17				16	17	17
Учебно-вспомогательный персонал*				10	11	11				10	10	10				12	10	11
Административно-хозяйственный персонал и другие категории				10	9	11				13	14	15				19	18	19
Административный персонал	22	17	19				24	19	20				24	19	19			
Остальные работники		14	15					20	18					26	24			
Затрудняюсь ответить / нет ответа**	24	17	19	13	15	16	22	15	13	9	10	10	23	9	10	4	5	6

\* «Научные работники – работающие на должностях от младшего научного сотрудника до главного научного сотрудника, а также руководители научных подразделений (лабораторий, отделов, центров, институтов)»; «Учебно-вспомогательный персонал – включая работников библиотеки, компьютерного центра и т.д.».

\*\*В % от числа опрошенных.

**Вопрос:** Если говорить о совокупных расходах (из бюджетных и внебюджетных средств) на оплату труда (их общую сумму принять за 100%), то какую долю в них занимают средства для преподавателей (работающих на полную ставку и совместителей), для научных сотрудников, административно-хозяйственного и вспомогательного персонала?

Приложение 10. Доплаты преподавателям в учреждениях профессионального образования

10.1. Виды доплат преподавателям (в % от числа опрошенных)

Год проведения опроса	ВПО						СПО						НПО					
	2006	2007	2008	2009	2010	2011	2006	2007	2008	2009	2010	2011	2006	2007	2008	2009	2010	2011
Превышение нормы учебной нагрузки	59	60	51	54	53	59	48	52	51	57	55	62	61	67	64	64	60	70
Дополнительная учебная нагрузка (курсы, факультативы, кружки)	67	66	51	57	54	63	76	74	67	69	70	72	81	82	69	63	57	70
Высокая оценка администрацией качества преподавания			33	38	40	47			34	36	45	50			29	30	36	53
Административная работа	54	66	51	57	52	58	49	61	47	53	52	55	22	47	32	26	27	42
Работа с учащимися (классное руководство, кураторство групп, курсов, заведование кабинетом и т.д.)	42	53	41	46	44	48	68	84	79	85	84	84	63	69	83	76	76	81
Научное руководство аспирантами		52	47	48	47	54		6	5	3	5	6		3	5	1	3	4
Методическая работа (разработка новых учебных курсов, программ и т.д.), включая внутренние гранты	48	44	49	54	49	60	48	59	43	42	49	54	48	71	47	41	46	55
Научная работа (включая внутренние гранты)			44	54	54	60			12	12	12	15			8	4	4	8
Наличие научных публикаций	26	40	25	33	35	47	12	20	13	14	17	19	5	9	7	5	7	9
Хорошие отзывы учащихся (высокие рейтинги и т.д.)	8	10	16	18	17	22	4	7	8	10	18	19	3	8	10	8	12	15
Молодым педагогам			21	23	23	29			28	32	36	40			28	16	25	34
Доплаты, чтобы преподаватель не ушел на другое место работы	6	10	12	13	14	17	6	9	10	7	17	16	4	8	14	8	6	13
Фиксированная доплата всем преподавателям, премии из внебюджетных средств, премии по итогам мероприятий и т.д.			55	55	54	63			60	53	60	59			62	44	49	54
Другое	5	8	4	5	6	4	2	9	3	5	5	5	2	7	3	3	4	3
Нет никаких доплат преподавателям	4	8	13	15	7	8	8	6	4	7	5	6	6	5	3	8	7	4

**Вопрос:** Есть ли в Вашем учебном заведении доплаты преподавателям (сверх обычного должностного оклада)? Если есть, то за что именно?



10.2. Виды доплат и их распространенность: 2011 г. (в % от числа опрошенных)

	Доля преподавателей, получающих доплаты																	
	ВПО						СПО						НПО					
	<10%	10-25%	25-50%	50-75%	>75%	Нет ответа	<10%	10-25%	25-50%	50-75%	>75%	Нет ответа	<10%	10-25%	25-50%	50-75%	>75%	Нет ответа
Превышение нормы учебной нагрузки	18	24	9	2	2	44	14	19	12	6	10	39	21	21	12	8	9	30
Дополнительная учебная нагрузка (курсы, факультативы, кружки)	23	25	9	2	0	40	23	33	10	4	2	28	21	33	11	3	2	30
Высокая оценка администрацией качества преподавания	16	15	7	3	4	55	12	16	10	7	6	50	12	17	13	5	6	47
Административная работа	28	20	7	0	0	45	24	24	5	1	2	45	20	12	6	1	3	58
Работа с учащимися (кураторство и т.п.)	22	16	6	1	1	54	10	30	13	11	19	17	17	27	10	7	21	19
Научное руководство аспирантами	24	22	5	1	1	48	3	2	1	0	0	94	2	1	0	0	0	96
Методическая работа	21	20	9	5	3	42	13	19	9	6	7	47	20	20	8	5	3	45
Научная работа (включая внутренние гранты)	19	24	10	3	3	42	7	6	1	1	0	85	5	2	1	0	0	92
Наличие научных публикаций	20	14	5	3	2	55	9	6	2	0	0	81	6	2	0	0	0	91
Хорошие отзывы учащихся (рейтинги преподавателей и т.п.)	10	4	3	3	2	79	4	6	5	3	2	81	4	4	3	2	2	85
Молодым преподавателям	15	10	2	0	0	72	22	11	5	0	2	60	18	9	6	1	1	66
Доплаты, чтобы преподаватель не ушел на другое место работы	10	4	1	1	1	83	9	4	1	0	2	84	9	2	1	1	1	87
Фиксированная доплата всем	8	15	8	5	25	40	9	8	7	7	28	41	9	15	8	5	18	46
Другое	1	1	2	0	1	95	1	1	1	0	2	95	1	1	0	0	2	96

10.3. Максимальные прибавки к базовой зарплате преподавателям по итогам основной деятельности (в % от числа опрошенных)

Год проведения опроса	ВПО							СПО							НПО						
	2005	2006	2007	2008	2009	2010	2011	2005	2006	2007	2008	2009	2010	2011	2005	2006	2007	2008	2009	2010	2011
Преподаватели имеют возможность дополнительно получать от базовой зарплаты:																					
около 10%	19	17	15	16	19	20	13	18	20	16	19	22	22	15	18	23	21	21	22	18	17
до 50%	33	28	39	35	36	39	41	42	34	47	49	41	44	49	45	37	43	50	47	46	48
до 100%	22	18	23	17	18	17	22	16	16	22	19	21	20	19	15	14	26	19	19	20	18
до 200%	6	5	7	8	4	4	5	4	2	5	4	4	4	7	3	1	3	4	2	3	6
более 200%		4	6	7	5	5	5		1	1	2	2	3	2		1	1	1	1	1	3
Доплат или регулярных премий преподаватели не получают	15	20	8	13	15	13		15	23	6	4	7	6		14	22	5	3	8	6	
Нет ответа	0	4	1,4	4	2	14	13	0	1	1,5	4	2	6	7	0	1	0	1	1	12	7