




ВЫСШАЯ ШКОЛА ЭКОНОМИКИ
НАЦИОНАЛЬНЫЙ ИССЛЕДОВАТЕЛЬСКИЙ УНИВЕРСИТЕТ



Институт статистических исследований
и экономики знаний

Центр конъюнктурных исследований



ДЕЛОВОЙ КЛИМАТ В РЕАЛЬНОМ СЕКТОРЕ И СФЕРЕ УСЛУГ РОССИИ ВО II КВАРТАЛЕ 2013 ГОДА

Август '13

Москва

10 лет
Институт статистических
исследований и экономики
знаний НИУ ВШЭ



ВЫСШАЯ ШКОЛА ЭКОНОМИКИ
НАЦИОНАЛЬНЫЙ ИССЛЕДОВАТЕЛЬСКИЙ УНИВЕРСИТЕТ



**Институт статистических исследований
и экономики знаний**

Центр конъюнктурных исследований

**ДЕЛОВОЙ КЛИМАТ
В РЕАЛЬНОМ СЕКТОРЕ
И СФЕРЕ УСЛУГ РОССИИ
ВО II КВАРТАЛЕ 2013 ГОДА**

Москва
2013

**«Деловой климат в реальном секторе и сфере услуг России»
во II квартале 2013 года. – М.: НИУ ВШЭ, 2013 – с. 41.**

Центр конъюнктурных исследований Института статистических исследований и экономики знаний НИУ ВШЭ представляет информационно-аналитический бюллетень «Деловой климат в России» во II квартале 2013 года, подготовленный в рамках Программы фундаментальных исследований НИУ ВШЭ на основе конъюнктурных опросов руководителей организаций промышленного производства, строительства, розничной и оптовой торговли, сферы услуг, проводимых Федеральной службой государственной статистики в режиме мониторинга.

Конъюнктурные обследования направлены на оперативное получение от предпринимателей в дополнение к официальным статистическим данным краткосрочных качественных оценок состояния бизнеса и основных тенденций его динамики, особенностей функционирования хозяйствующих субъектов, их намерений, сложившегося делового климата, а также важнейших факторов, лимитирующих их деятельность.

Программы обследований сопоставимы с международными стандартами и базируются на Европейской Системе обследований деловых тенденций.

Институт статистических исследований и экономики знаний

Адрес: 101000, Москва, ул. Мясницкая, д. 20
Телефон: (495) 621–28–73, факс: (495) 625–03–67
E-mail: issek@hse.ru
<http://issek.hse.ru>

© Национальный исследовательский университет
«Высшая школа экономики», 2013
При перепечатке ссылка обязательна

Методологический комментарий

Центр конъюнктурных исследований Института статистических исследований и экономики знаний Национального исследовательского университета «Высшая школа экономики» представляет результаты конъюнктурных опросов руководителей организаций в различных секторах экономики, проводимых Федеральной службой государственной статистики в режиме мониторинга.

Цель конъюнктурных обследований – оперативное получение и анализ качественной информации о состоянии и динамике показателей делового климата в различных секторах экономики.

Программа обследований базируется на международной практике изучения *уровня и тенденций изменения* предпринимательской активности.

В процессе обследований осуществляется анкетный опрос руководителей организаций о сложившихся в анализируемом периоде (месяце, квартале и т. д.) состоянии и изменениях экономической деятельности возглавляемых ими структур, а также их ожиданиях на краткосрочную перспективу.

В настоящее время проводятся конъюнктурные обследования по следующим видам деятельности:

- ежемесячно осуществляется мониторинг деловой активности свыше 4 тыс. крупных и средних промышленных предприятий различных видов экономической деятельности;
- в строительстве ежеквартально обследуется около 7 тыс. организаций, различных по формам собственности и численности занятых, более чем в 70 регионах Российской Федерации;
- в торговле ежеквартально обследуется свыше 4 тыс. организаций розничной торговли и около 3 тыс. предприятий оптовой торговли, различных по среднему однодневному товарообороту и численности занятых, практически во всех субъектах Российской Федерации;
- в сфере услуг ежеквартально обследуется около 5.5 тыс. организаций различных видов экономической деятельности из всех регионов России;
- ежегодно обследуется инвестиционная активность свыше 10 тыс. промышленных предприятий.

Информация, полученная от руководителей обследуемых организаций, носит преимущественно качественный характер. Количественный показатель численности занятых используется в качестве статистического веса единиц наблюдения.

Вопросы в анкетах, связанные с оценкой текущего положения в организациях, основываются на сопоставлении фактических результатов с «нормальным»¹ уровнем: «выше нормального» уровня, соответствует «нормальному» уровню, «ниже нормального» уровня. При оценке изменения показателей деловой активности предприятий во времени используется следующая градация: «увеличение» («улучшение»), «без изменений», «уменьшение» («ухудшение»).

Информационной базой для аналитических выводов о состоянии и тенденциях делового климата являются удельные веса соответствующих оценок респондентами уровня и изменения показателей предпринимательской деятельности. Для получения сводных результатов индивидуальные оценки взвешиваются по численности занятых в соответствующих организациях.

Результаты обследований обобщаются в виде простых и композитных индикаторов деловой активности организаций.

¹ Под «нормальным» имеется в виду уровень, достаточный для сложившихся условий в период обследования.

В качестве **простых индикаторов** используются **балансы оценок показателей** (в процентах), определяемые разностью долей респондентов, отметивших «увеличение» и «уменьшение» показателя по сравнению с предыдущим периодом, а также разностью долей респондентов, оценивших уровень показателя как «выше нормального» и «ниже нормального» в обследуемом периоде. Результаты последовательных опросов представляются в виде временных рядов балансов оценок показателей, характеризующих деловой климат.

Балансы оценок являются обобщенным выражением мнений респондентов об уровне и динамике показателей делового климата. Международные исследования в области обобщения и анализа качественной информации конъюнктурных обследований, проводимые в течение многих лет, свидетельствуют о наличии существенной корреляции между временными рядами балансов качественных оценок тенденций изменения показателей и временными рядами, характеризующими количественные темпы изменения этих показателей.

На основе балансов оценок показателей рассчитываются **композитные индикаторы** делового климата. В международной практике наиболее распространенным композитным индикатором является **индекс предпринимательской уверенности** (в процентах), характеризующий обобщенное состояние поведения предпринимателей в том или ином секторе экономики.

В промышленном производстве индекс предпринимательской уверенности рассчитывается как среднее арифметическое значение балансов оценок фактически сложившихся уровней спроса (портфеля заказов), запасов готовой продукции (с обратным знаком), а также ожидаемого в ближайшие 3–4 месяца изменения выпуска продукции.

В строительстве индекс предпринимательской уверенности определяется как среднее арифметическое значение балансов оценок фактического состояния портфеля заказов и ожидаемого в ближайшие 3–4 месяца изменения численности занятых в организациях.

В розничной и оптовой торговле индекс предпринимательской уверенности рассчитывается как среднее арифметическое значение балансов оценок уровня складских запасов (с обратным знаком), изменения экономического положения в текущем квартале по сравнению с предыдущим и ожидаемого изменения экономического положения в следующем квартале (в процентах).

В сфере услуг индекс предпринимательской уверенности рассчитывается как среднее арифметическое значение балансов оценок изменения спроса на услуги и экономического положения организаций в текущем квартале по сравнению с предыдущим кварталом, а также ожидаемого изменения спроса на услуги в следующем квартале.

Регулярные конъюнктурные обследования деловой активности промышленных и строительных предприятий, организаций розничной и оптовой торговли, сферы услуг представляют собой **репрезентативные выборочные обследования**, представительные по территориальному и отраслевому признакам, охватывающие все группы организаций по формам собственности и размеру.

При распространении на генеральную совокупность выборочные оценки показателей делового климата корректируются в соответствии со статистическим весом обследуемых организаций по численности занятых и со структурой генеральной совокупности.

Информация, полученная в результате обобщения оценок руководителей организаций, может быть использована наряду со статистическими данными для оперативного анализа состояния экономики, сложившихся микроэкономических тенденций, разработки композитных индикаторов делового климата в секторах экономики, оценки краткосрочной перспективы развития организаций, а также для выявления важнейших факторов, оказавших влияние на деловую активность.

Программы обследований сопоставимы с международными стандартами и базируются на Европейской Системе обследований деловых тенденций.

Центр конъюнктурных исследований осуществляет расчет **Индекса экономического настроения (Индекса ВШЭ)**, обобщающего результаты конъюнктурных обследований тех от-

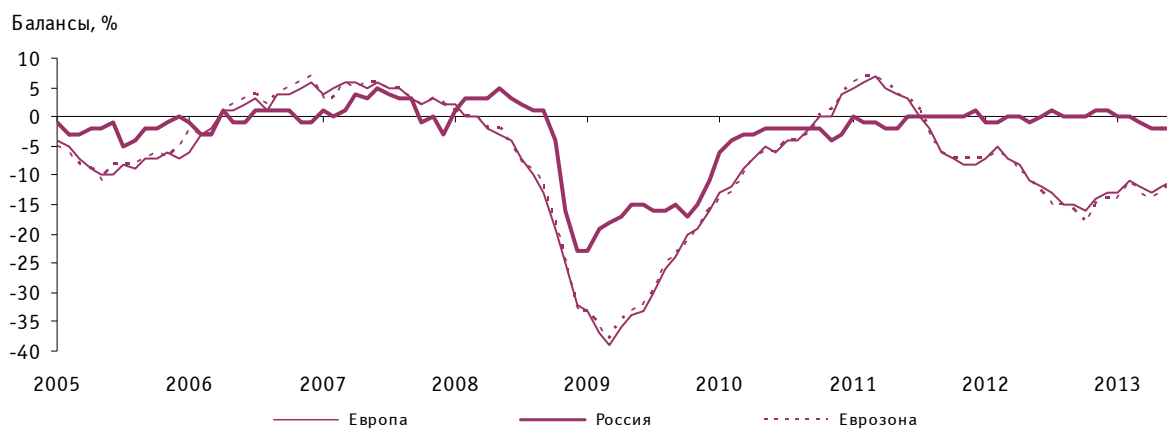
раслей экономики России, суммарный вклад которых в национальную валовую добавленную стоимость является значимым (более 60%).

Для расчета итогового значения указанного индекса и 12 его компонентов используются результаты проводимых Росстатом опросов примерно 20.5 тыс. руководителей предприятий и организаций различных секторов экономики страны (промышленности, строительства, розничной торговли, сферы услуг) и 5 тыс. респондентов, представляющих взрослое население страны. С целью гармонизации с аналогами европейской системы обследований бизнес-тенденций применяется максимально идентичная процедура объединения компонентов, включающая присвоение им индекса весов согласно доле отрасли в справочном статистическом ряду ВВП, стандартизацию индивидуальных компонентов, взвешивание всех стандартизированных балансов оценок согласно секторальным весам, шкалирование.

Начиная с 2013 года, Центр конъюнктурных исследований ИСИЭЗ НИУ ВШЭ рассчитывает трейсеры цикличности² отраслевых Индексов предпринимательской уверенности, а также Индекса экономического настроения (Индекса ВШЭ), позволяющие визуализировать циклическое развитие соответствующей отрасли. Трейсер цикличности представляется в виде графика, где по оси ординат приведены уровневые значения индикатора, а по оси абсцисс – его поквартальные (или помесечные в промышленном производстве) изменения. Движение трейсера по четырем квадрантам диаграммы (в направлении против часовой стрелки) наглядно отражает прохождение индикатором четырех фаз экономического цикла роста, при этом циклические пики расположены в верхней центральной области диаграммы, а циклические впадины – в нижней центральной области.

Индексы предпринимательской уверенности³

Рис. 1. Индекс предпринимательской уверенности в промышленном производстве

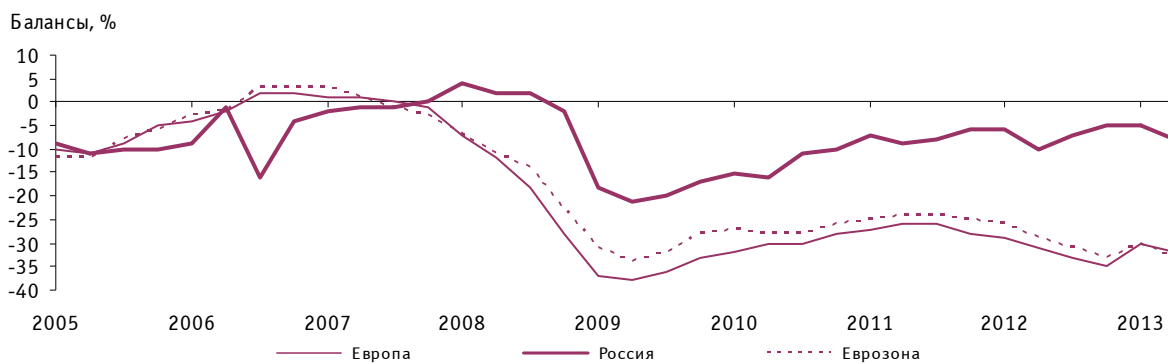


Источники: по России – Центр конъюнктурных исследований Института статистических исследований и экономики знаний НИУ ВШЭ, по Европе – Economic and Financial Affairs, European Commission.

² Трейсер цикличности рассчитывается по методологии Европейской Комиссии, см. http://ec.europa.eu/economy_finance/publications/cycle_indicators/2013/pdf/1_en.pdf

³ Для стран Европы и зоны евро индексы предпринимательской уверенности рассчитываются по результатам ежемесячных обследований. Для России индекс предпринимательской уверенности в промышленном производстве рассчитывается по результатам ежемесячных обследований промышленных организаций, а индексы предпринимательской уверенности в строительстве, розничной и оптовой торговле – на основе результатов ежеквартальных обследований.

Рис. 2. Индекс предпринимательской уверенности в строительстве



Источники: по России – Центр конъюнктурных исследований Института статистических исследований и экономики знаний НИУ ВШЭ, по Европе – Economic and Financial Affairs, European Commission.

Рис. 3. Индекс предпринимательской уверенности в розничной торговле



Источники: по России – Центр конъюнктурных исследований Института статистических исследований и экономики знаний НИУ ВШЭ, по Европе – Economic and Financial Affairs, European Commission.

Рис. 4. Индекс предпринимательской уверенности в оптовой торговле



Источник: Центр конъюнктурных исследований Института статистических исследований и экономики знаний НИУ ВШЭ.

Промышленное производство

I. Обобщенная конъюнктура⁴

Анализ индикаторов раннего оповещения, базирующихся на выявлении и дальнейшем обобщении мнений свыше 4 тыс. руководителей крупных и средних российских промышленных предприятий различных видов экономической деятельности, выявил, что в середине 2013 г.:

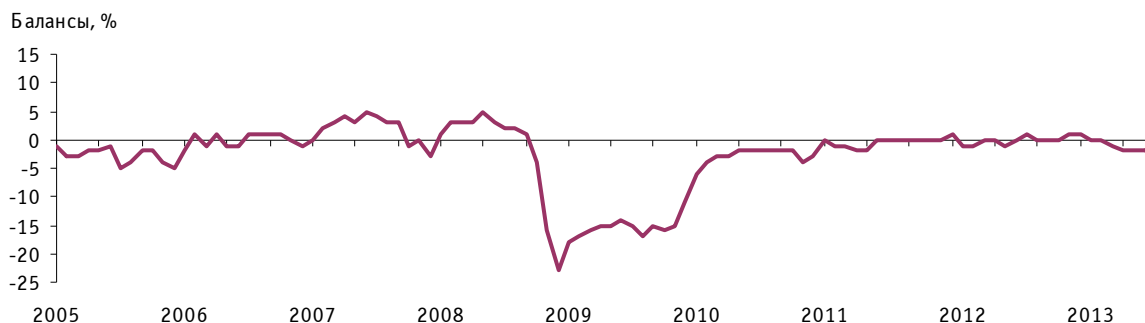
- на фоне стагнационного состояния делового климата в июле наблюдалось сокращение внутреннего спроса на промышленную продукцию
- усилилась негативная тенденция нестабильного финансового состояния отрасли;

⁴ Проведена сезонная корректировка временных рядов показателей деятельности организаций в промышленности, строительстве, розничной и оптовой торговле:

- продолжалась и носила более обширный характер тенденция к сокращению численности занятых.

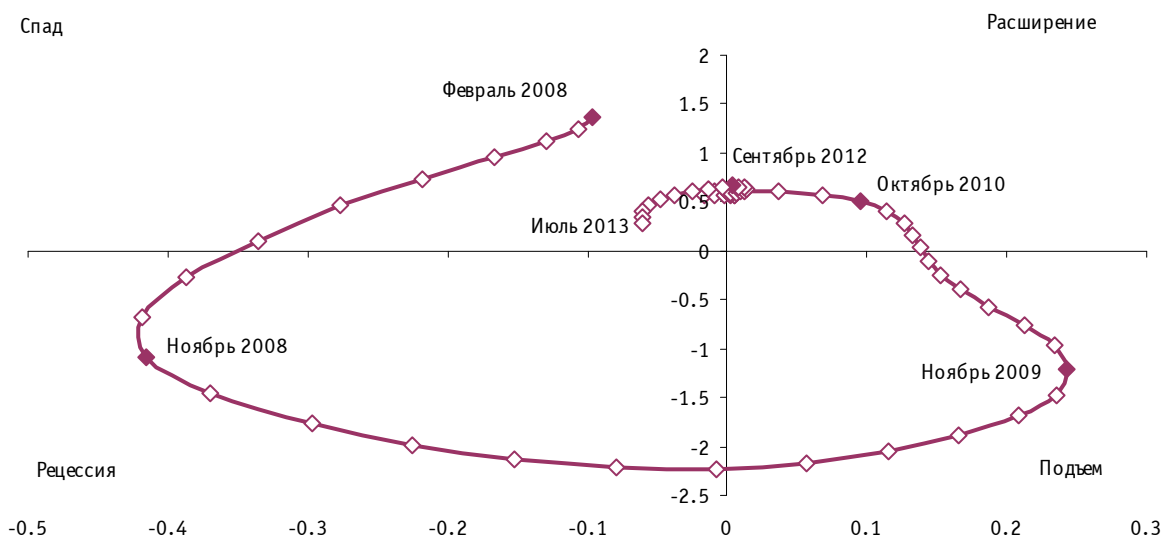
В результате малозаметных изменений в деятельности промышленных предприятий в июле текущего года **индекс предпринимательской уверенности (ИПУ)** сохранил отрицательное значение -2%, без каких-либо выраженных признаков перехода в положительную зону.

Рис. 5. Индекс предпринимательской уверенности в промышленном производстве



В анализируемом периоде величина индекса предпринимательской уверенности в добывающих видах деятельности в целом, как и в предыдущем месяце, составила (-1%). В организациях обрабатывающих производств индекс по сравнению с предшествующим периодом не изменился, сохранив значение (-3%). На предприятиях, производящих и распределяющих электроэнергию, газ и воду значение индекса уменьшилось по сравнению с июнем текущего года и составило -2%.

Рис. 6. Трейсер цикличности Индекса предпринимательской уверенности в промышленном производстве



Начиная с сентября 2012 г., когда трейсер, визуализирующий краткосрочный цикл в динамике индекса предпринимательской уверенности, пересек границу области расширения, его значения стали устойчиво соответствовать квадранту поворота к спаду, постепенно приближаясь к фазе рецессии.

Однако в июле 2013 года наблюдаемая траектория циклического движения **ИПУ** с продолжительностью уже 10 месяцев по-прежнему характеризовалась весьма вялотекущим снижением, при котором индикатор все еще оставался на уровне выше среднего.

Вместе с этим, отсутствие глубокого по интенсивности и размаху сжатия позитивного потенциала экономических агентов промышленного сектора, которое наглядно демонстриро-

вал трейсер в предкризисный период, не дает оснований утверждать об однозначном проявлении рецессионных явлений в середине 2013 г.

II. Производственная ситуация

На фоне стагнационного состояния делового климата в июле наблюдалось сокращение внутреннего **спроса** на промышленную продукцию. В результате, значение баланса оценок изменения показателя уменьшилось за месяц на 1 п. п. и составило 0%.

Рис. 7. Динамика оценки изменения спроса на продукцию промышленных организаций



Следует отметить, что негативное влияние данной тенденции распространялось на предприятия практически всех видов деятельности. Худшую ситуацию со спросом в анализируемом месяце зафиксировали руководители организаций текстильного и швейного производства. Оценки уровня портфеля заказов распределились следующим образом: удельный вес промышленных предприятий, имеющий «достаточный» уровень портфеля заказов составил 62%, одновременно на 34% предприятий уровень спроса был «недостаточным». Следует отметить, что это худшие оценки портфеля заказов за последние три года.

Баланс оценки изменения **выпуска продукции** уменьшился за месяц на 1 п. п. и составил +1%. При этом более 60% предпринимателей констатировали, что на их предприятиях объемы отгруженной продукции сохранились на уровне июня текущего года.

Рис. 8. Динамика оценки изменения выпуска основного вида продукции промышленных организаций (в натуральном выражении)



Несколько лучше, чем в других видах деятельности, сложилась производственная ситуация на предприятиях, производящих резиновые и пластмассовые изделия, добывающих полезные ископаемые, кроме топливно-энергетических.

Значение **среднего уровня загрузки производственных мощностей** в целом по отрасли в июле увеличилось до 63%. По мнению чуть более 80% респондентов, данный уровень загрузки производственных мощностей будет достаточным для удовлетворения, ожидаемого в ближайшие полгода спроса на продукцию.

Рис. 9. Динамика среднего уровня загрузки производственных мощностей промышленных организаций



Лидерами по интенсивности использования производственных мощностей, как и прежде, являлись предприятия, производящие кокс и нефтепродукты (75%), добывающих топливно-энергетические полезные ископаемые (68%). Значение этого показателя было ниже в организациях занятых производством пищевых продуктов (включая напитки) и табака (61%), а также распределением электроэнергии, газа и воды (48%).

Общепромышленная тенденция незначительного роста среднего уровня загрузки производственных мощностей практически повторяется на предприятиях всех видов деятельности. При этом наиболее заметно она проявилась в организациях, добывающих топливно-энергетические полезные ископаемые (с 63 в июне до 68% в июле), производящих транспортные средства и оборудование (с 57 до 64%). Негативная динамика показателя отмечалась лишь в сфере производства и распределения электроэнергии, газа и воды (с 49 до 48%). Без изменений остался уровень загрузки мощностей в организациях, добывающих полезные ископаемые, кроме топливно-энергетических, а также обрабатывающих древесину и производящих изделия из дерева.

Согласно результатам обследования, по сравнению с июнем тенденция к сокращению сотрудников продолжилась и носила более обширный характер. В результате баланс оценки изменения **численности занятых** уменьшился по сравнению с июнем на 2 п. п. и составил -6%. Это худшее значение показателя за последние три года.

Рис. 10. Динамика оценки изменения численности занятых в промышленных организациях



В июле более сложная ситуация с занятостью отмечалась в организациях, выпускающих машины и оборудование, электрооборудование, а более позитивная – на предприятиях, производящих прочие неметаллические минеральные продукты. Одновременно наибольшие проблемы с недостатком квалифицированных рабочих выявлены в организациях, производящих машины и оборудование, (47% респондентов), резиновые и пластмассовые изделия (45% предпринимателей).

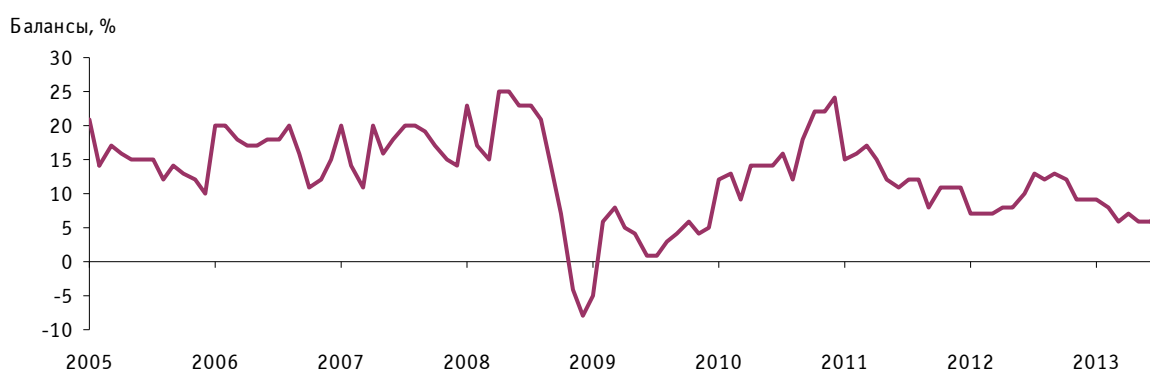
III. Цены

Обследованием выявлено, что в июле по сравнению с июнем отмечалось ускорение роста **цен на реализуемую продукцию**. Так, баланс оценки изменения показателя увеличился на 2 п. п. и составил +8%, что явилось самым высоким значением показателя за последние пять месяцев.

Анализ динамики цен в разрезе видов экономической деятельности показал, что их наиболее активный рост был характерен для предприятий, производящих прочие неметаллические минеральные продукты, а также машины и оборудование.

В анализируемом периоде, по оценкам руководителей предприятий, наблюдалась тенденция к расширению роста **цен на сырье и материалы**. Баланс оценки изменения показателя составил +21% против +19% в июне. Заметное ускорение роста цен на потребляемые материальные ресурсы наблюдалось на предприятиях, производящих машины и оборудование.

Рис. 11. Динамика оценки изменения цен на продукцию промышленных организаций



По сравнению с июнем инфляционные ожидания руководителей промышленных предприятий на ближайшие три месяца несколько замедлились. При этом 22% участников опроса предполагают повышение цены на реализуемую продукцию и около 40% – на потребляемые сырье и материалы.

IV. Финансово-экономическая ситуация

Несмотря на преобладание негативного фона по сравнению с июнем темпы сокращения **собственных финансовых средств** промышленных предприятий не увеличились: баланс оценок изменения показателя вновь составил -7%.

Наибольший дефицит собственных финансовых средств отмечался на предприятиях металлургического производства и производства готовых металлических изделий, а также обрабатывающих древесину и производящих изделия из дерева. Оптимистичнее оценивали финансовое положение своих организаций руководители компаний, добывающих полезные ископаемые, кроме топливно-энергетических.

В анализируемом периоде зафиксировано усиление сокращения **прибыли**. Так, в июле уменьшение прибыли по сравнению с июнем констатировал практически каждый четвертый респондент. Баланс оценки изменения показателя продолжил сокращаться и составил -10 против -8% в июне.

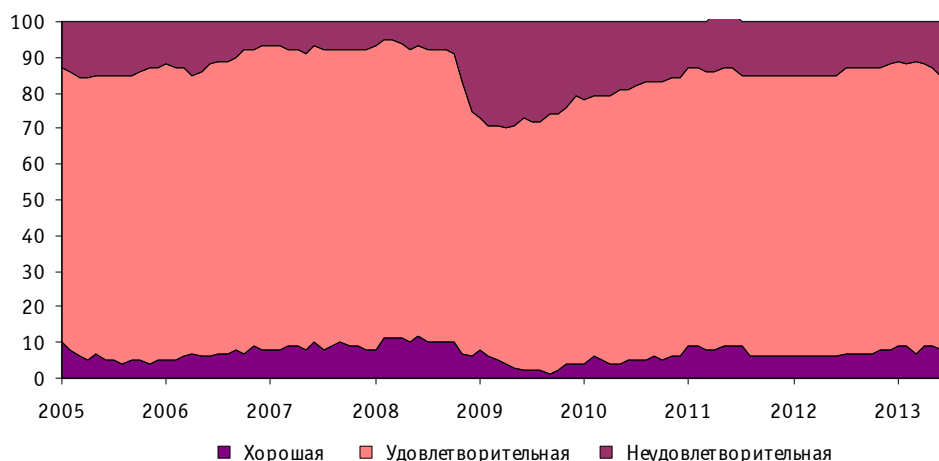
По-прежнему наиболее напряженная ситуация с прибылью отмечалась на предприятиях, добывающих топливно-энергетические полезные ископаемые, обрабатывающих древесину и производящих изделия из дерева.

Рис. 12. Динамика оценки изменения обеспеченности промышленных организаций собственными финансовыми средствами



Экономическая ситуация на промышленных предприятиях сохранялась стабильной. Так, четвертый месяц подряд баланс мнений респондентов относительно изменения данного показателя сохранил значение 0%.

Рис. 13. Динамика оценки экономической ситуации в промышленных организациях
Доля организаций от их общего числа, %

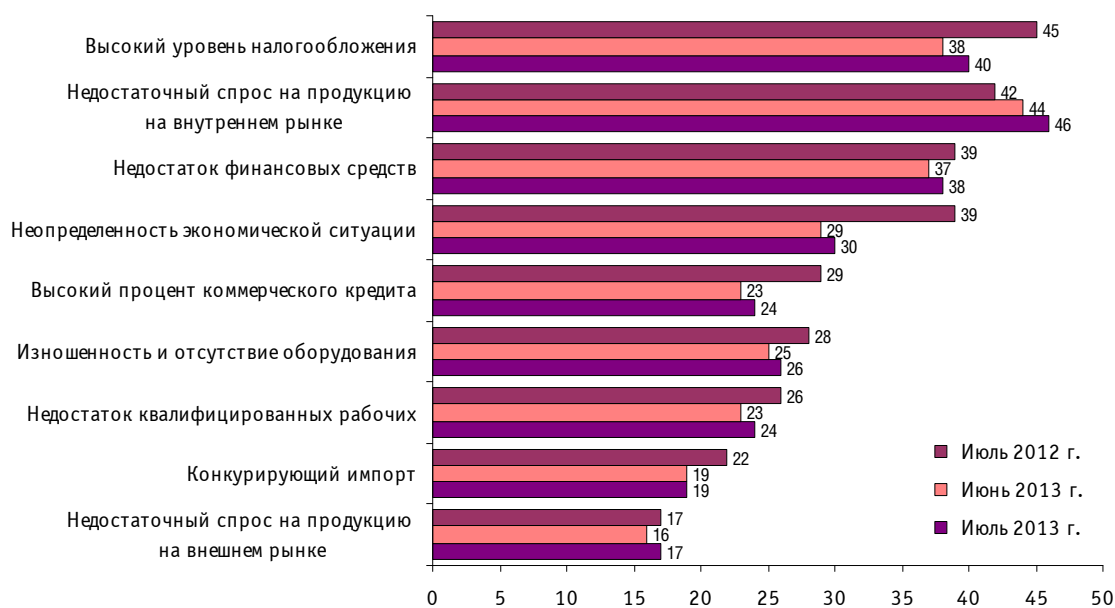


При этом, в целом по отрасли 83% «директорского корпуса» оценили экономическое положение своих предприятий как «благоприятное» и «удовлетворительное» (8 и 75% соответственно). Видимо, с учетом непредсказуемости спрсовой ситуации, предприниматели в определенной мере смирились с состоянием дел на своих предприятиях. К сожалению, данная выжидательная позиция вряд ли может мотивировать их к инвестиционным, а тем более модернизационным и инновационным инициативам.

V. Факторы, ограничивающие деятельность промышленных организаций

Среди факторов, лимитирующих производство, по-прежнему выделялись два лидера: **недостаточный спрос на продукцию предприятия на внутреннем рынке** и **высокий уровень налогообложения**. Причем за счет более интенсивного роста фактор, связанный с проблемами спроса, вышел на первое место. Ранее на протяжении последних двух лет лидировал фактор «высокий уровень налогообложения».

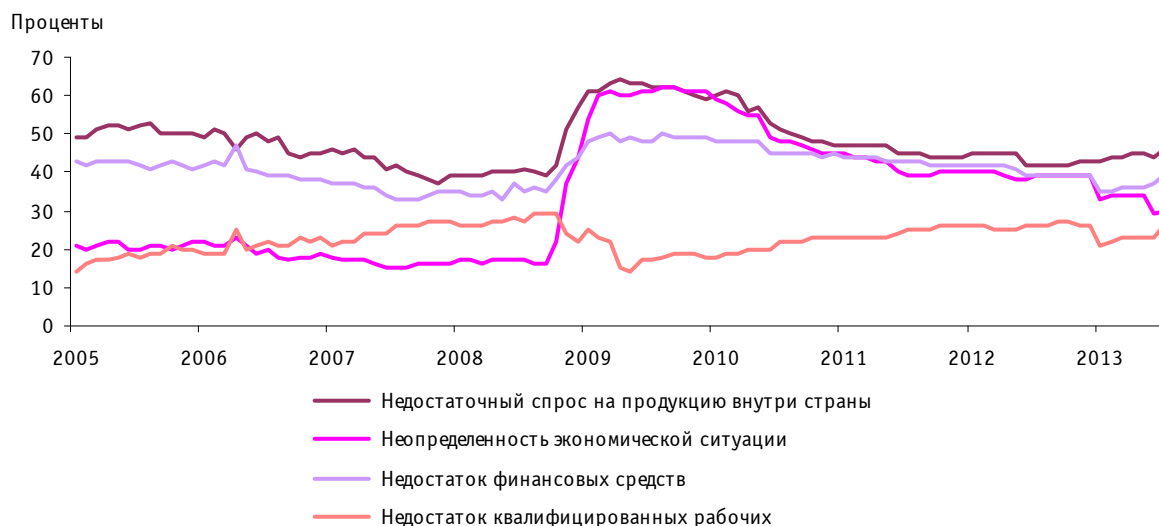
Рис. 14. Оценка факторов, ограничивающих деятельность промышленных организаций
Доля организаций от их общего числа, %



В анализируемом месяце существенным тормозом развития промышленного производства оставался **недостаток финансовых средств**. Более заметное его проявление отмечалось в организациях, производящих и распределяющих электроэнергию, газ и воду (62%), обрабатывающих древесину и производящих изделия из дерева (48%).

Фактор **«неопределенность экономической ситуации»** отмечали преимущественно руководители компаний, выпускающих транспортные средства и оборудование (41%), обрабатывающих древесину и производящих изделия из дерева (40%).

Рис. 15. Динамика оценок наиболее значимых факторов, ограничивающих рост производства промышленных организаций
Доля организаций от их общего числа, %



Одновременно с вышеуказанными изменениями, прослеживалась тенденция незначительного ослабления в годовом интервале негативной нагрузки со стороны таких ограничений, как «высокий процент коммерческого кредита», «недостаток квалифицированных рабочих», «конкурирующий импорт», «неопределенность экономической обстановки».

Строительство

I. Обобщенная конъюнктура

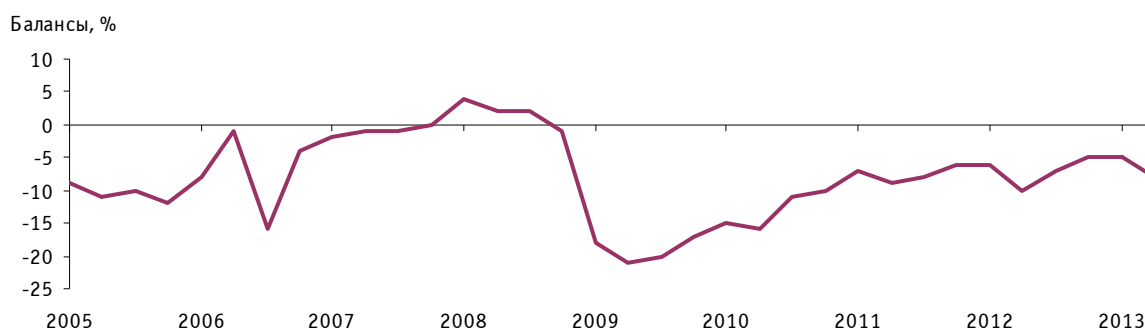
Результаты ежеквартальных опросов руководителей около 6.5 тыс. строительных организаций во II квартале 2013 г., проведенного Федеральной службой государственной статистики, свидетельствуют о снижении по сравнению с I кварталом 2013 г. деловой активности в отрасли:

- усилилась тенденция к падению спроса (уровня портфеля заказов и числа новых заключенных договоров) на строительные услуги, а также выполненного организациями физического объема работ;
- сжатие производственной программы во II квартале 2013 г. сопровождалось усилением темпов сокращения численности занятых в строительстве;
- сохранилась тенденция к росту цен на строительные материалы. Одновременно наблюдался рост цен на услуги подрядных организаций.

Несмотря на отмеченные изменения, на протяжении длительного времени сохраняется положительный баланс мнений относительно динамики прибыли.

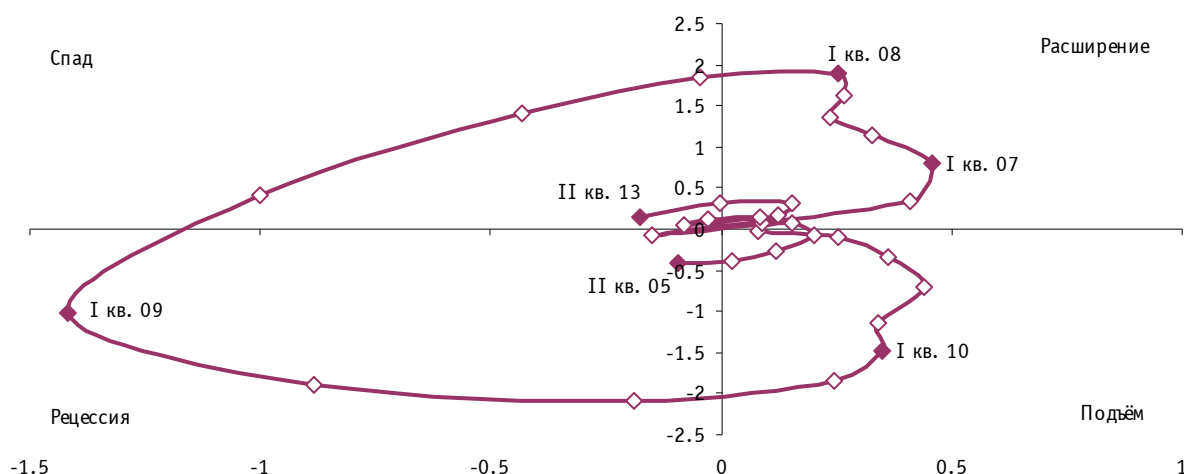
Как показывает ретроспективный анализ данных исследований, вторые кварталы практически в каждом году являются наименее активными для строительной деятельности. В результате сложившейся рыночной конъюнктуры в строительстве **индекс предпринимательской уверенности** составил (-8%). Однако, даже с учетом сезонного охлаждения деятельности отрасли, достаточно большое снижение ИПУ на 3 п. п. вызывает некоторую озабоченность.

Рис. 16. Индекс предпринимательской уверенности в строительстве



Во всех группах строительных организаций, дифференцированных по численности занятых, ИПУ продемонстрировал спад деловой активности, однако интенсивность снижения была различной. Так, наибольшие темпы сокращения зафиксированы в подрядных организациях с численностью менее 50 человек.

Рис. 17. Трейсер цикличности индекса предпринимательской уверенности в строительстве

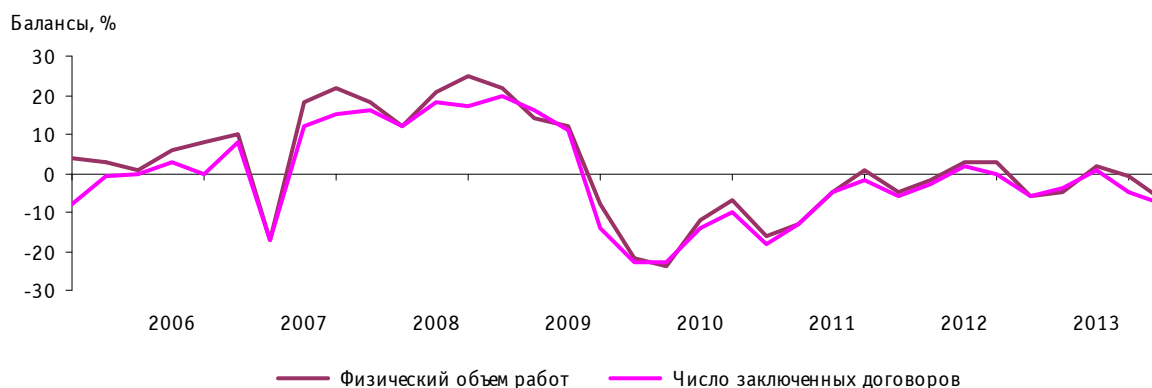


Трекер цикличности индекса предпринимательской уверенности в строительстве в исследуемом квартале находился в квадранте спада, направляясь в квадрант рецессии. Объясняется данное явление не только сезонным ухудшением деятельности отрасли, но и общим охлаждением экономической конъюнктуры, особенно переходом со второй половины прошлого года одного из основных инвесторов строительства – промышленности – в зону стагнации. Вместе с тем, учитывая традиционное оживление подрядной деятельности и повышение инвестиционной активности других секторов экономики во II полугодии, можно надеяться на относительно позитивное развитие делового климата в строительстве до конца текущего года.

II. Производственная ситуация

Во II квартале 2013 г. в отрасли продолжилось снижение спроса на услуги строительных организаций, что проявилось в сужении планов производства и сокращении числа новых заключенных договоров. При этом темпы падения спроса возросли: баланс оценки уровня портфеля заказов понизился по сравнению с I кварталом на 4 п. п.

Рис. 18. Динамика оценок изменения физического объема работ и числа заключенных договоров в строительных организациях



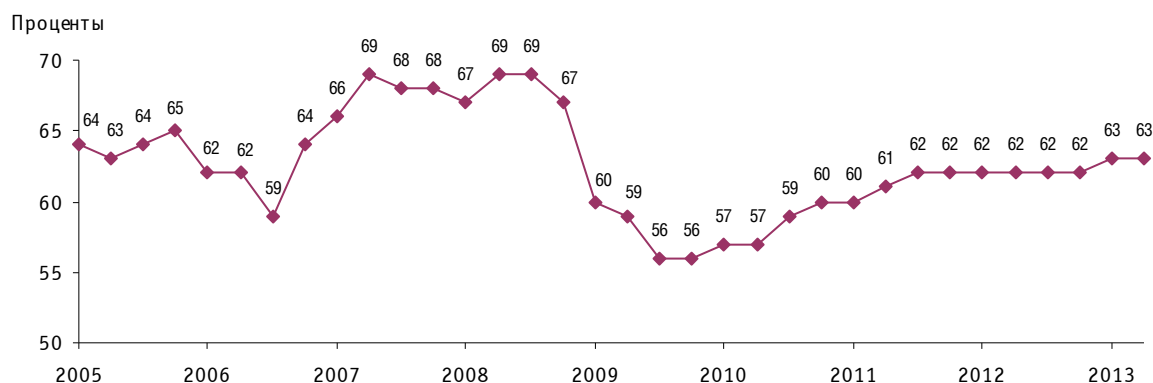
Доля руководителей, сообщивших об увеличении по сравнению с предыдущим кварталом **числа заключенных договоров**, сократилась с 19 до 18%, а доля, отметивших уменьшение возросла с 24 до 26%. В результате балансовое значение показателя понизилось на 3 п. п. и составило (-8%). Сокращение портфеля заказов в строительном бизнесе сопровождалось падением производства. По результатам опроса баланс оценки изменения выполненного фи-

зического объема работ уменьшился по сравнению с предшествующим периодом на 6 п. п., отметившись в итоге отрицательным значением (-7%).

Средняя обеспеченность строительных организаций заказами на момент опроса не превышала 6 месяцев. Самая многочисленная группа предприятий (31%) была обеспечена заказами на срок от 1 до 3 месяцев, 10% организаций – на срок менее 1 месяца, 8% – более года. Крупные строительные организации, как и ранее, были обеспечены заказами на более длительный срок (8 месяцев), чем малые (4 месяца).

Во II квартале 2013 г. средний уровень загрузки производственных мощностей в строительных организациях, как и в I квартале, составил 63%. При этом самая многочисленная группа подрядных организаций (26%) использовала от 51 до 60% мощностей, 8% – не более 30%, а 9% – свыше 90%.

Рис. 19. Динамика среднего уровня загрузки производственных мощностей в строительных организациях



Большинство (92%) руководителей предприятий посчитали, что ожидаемый в ближайшие 12 месяцев спрос на строительные работы удовлетворят существующие производственные мощности, а 8% предпринимателей сообщили, что их будет недостаточно.

Во II квартале 2013 г. при ухудшении ситуации со спросом на подрядные работы наблюдалось усиление тенденции к сокращению **численности занятых** в строительных компаниях. Так, доля организаций, в которых увольняли работников, возросла по сравнению с предыдущим кварталом на 1 п. п. В итоге баланс оценки изменения показателя составил (-10%). Более половины руководителей (58%) сохранили численный состав своих организаций.

Рис. 20. Динамика оценки изменения численности занятых в строительных организациях



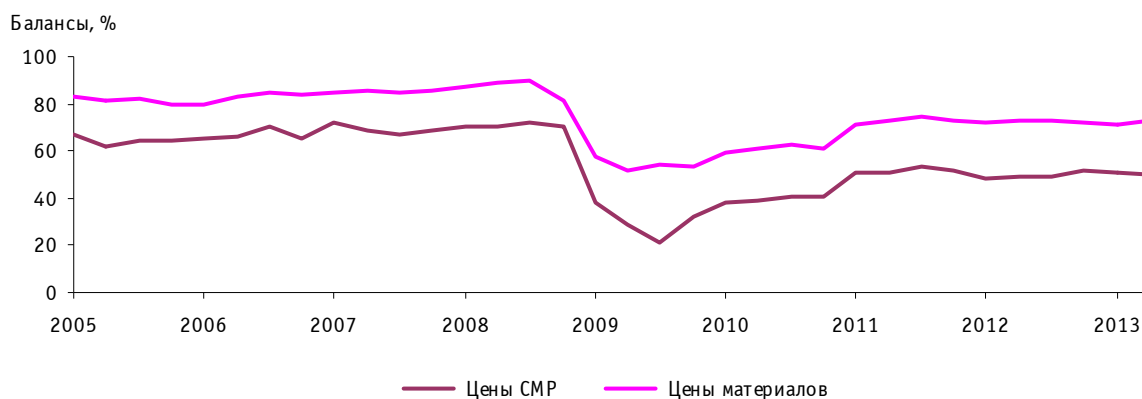
В строительной отрасли дефицит кадров ощущается весьма остро и актуальность этой проблемы не снижается. Так, о недостатке квалифицированных специалистов в отчетном периоде сообщил каждый пятый руководитель.

III. Цены

По результатам опросов, интенсивность роста цен на строительные материалы с начала 2011 г. практически не снижалась. Так, во II квартале 2013 г. 73% респондентов отметили растущие цены на материалы. Одновременно наблюдался рост цен на услуги подрядных организаций, о повышении цен на строительные работы в текущем квартале сообщили 52% респондентов.

При этом балансы оценок изменения цен на строительные материалы и строительные работы, рассчитанные на основе мнений предпринимателей из крупных строительных организаций, составили 75 и 52%, а из малых – 66 и 47%.

Рис. 21. Динамика оценок изменения цен на строительные работы и строительные материалы в строительных организациях



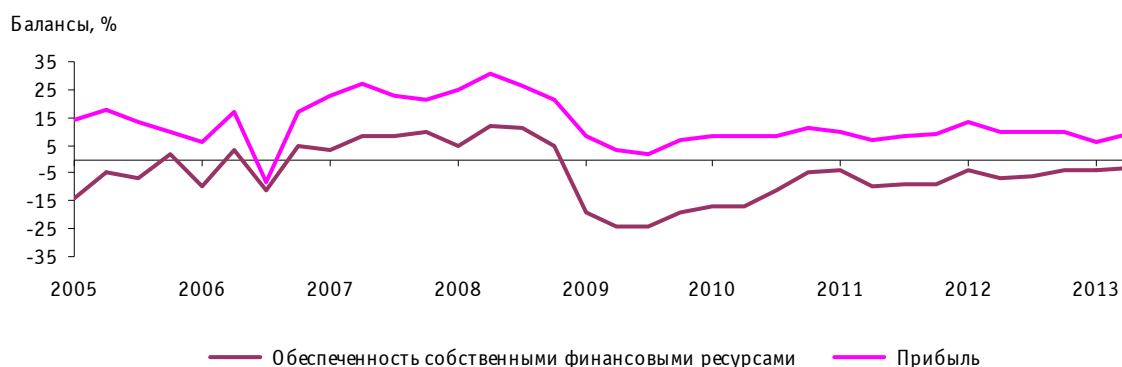
В отчетном периоде, как и в предшествующем, каждый четвертый представитель строительного бизнеса отметил негативное влияние высокой стоимости материалов, конструкций и изделий на производственную деятельность своих организаций.

IV. Финансово-экономическая ситуация

Во II квартале 2013 г. в отрасли продолжилась отрицательная динамика **собственных финансовых ресурсов** подрядных организаций, однако интенсивность снижения замедлилась. Баланс оценки изменения показателя в отчетном периоде по сравнению с предыдущим поднялся на 1 п. п. и составил -3%. По мнению двух третей респондентов обеспеченность их компаний собственными финансовыми средствами осталась такой же, как и в предшествующем квартале.

Сложившаяся в строительстве рыночная конъюнктура не помешала бизнесменам сохранить прибыльность своих компаний. Об увеличении **прибыли** сообщили 23% опрошенных девелоперов. Доля организаций, в которых было зафиксировано сокращение прибыли, уменьшилась по сравнению с предшествующим кварталом на 2 п. п. и составила 14%. Баланс оценки изменения показателя отмечился положительным значением, причем интенсивность роста прибыли ускорилась.

Рис. 22. Динамика оценок изменения прибыли и обеспеченности собственными финансовыми ресурсами в строительных организациях



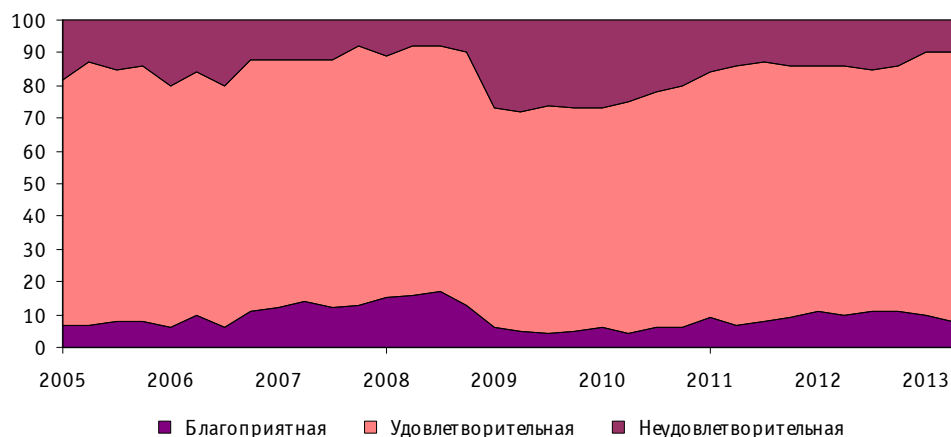
Средняя обеспеченность организаций отрасли финансированием с начала 2011 г. неизменно составляет 5 месяцев. Крупные строительные фирмы были профинансированы на более длительный, чем малые организации, срок (7 и 3 месяца соответственно). Самая многочисленная группа предприятий (33%) была обеспечена финансами на срок от 1 до 3 месяцев, 17% организаций – на срок менее 1 месяца, 5% – более года.

Во II квартале 2013 г. не наблюдалось существенных изменений в обеспеченности подрядных организаций кредитными и заемными средствами. Как и в предшествующем квартале, почти каждая пятая строительная компания не пользовалась банковскими кредитами. Состояние финансового положения строительных организаций не способствовало росту инвестиционной активности подрядных организаций. Доля организаций, осуществляющих какие-либо инвестиции в производство, составляла 84%.

В строительном секторе в отчетном периоде по сравнению с предыдущим кварталом баланс оценки изменения просроченной кредиторской задолженности снизился на 1 п. п., составив (-2%). Одновременно увеличился на 2 п. п. баланс оценки изменения просроченной дебиторской задолженности (+1%). При этом несколько снизилась распространенность такого явления, как неплатежеспособность заказчиков, оставаясь, однако проблемой для более четверти респондентов (26%).

Во II квартале 2013 г., оценивая общее экономическое состояние своих организаций с учетом наличия заказов (договоров строительного подряда), изменения финансового состояния и другое, девять из десяти участников опроса, как и кварталом ранее, охарактеризовали его как «благоприятное» и «удовлетворительное». Каждый десятый предприниматель назвал экономическую ситуацию в своей компании «неудовлетворительной».

Рис. 23. Динамика оценок экономической ситуации в строительных организациях
Доля организаций от их общего числа, %



В отчетном периоде респонденты из крупных строительных фирм дали более высокую, чем в целом по отрасли, оценку экономического положения своих организаций (91 и 9% соответственно). Мнение руководителей малых компаний о состоянии своих организаций было значительно хуже (85 и 15% соответственно).

V. Факторы, ограничивающие деятельность строительных организаций

По мнению представителей строительного бизнеса, во II квартале 2013 г. основными факторами, лимитирующими экономическую деятельность организаций, как и ранее, оставались такие финансовые проблемы как **«высокий уровень налогов»**, **«неплатежеспособность заказчиков»** и **«высокая стоимость материалов, конструкций и изделий»**, а также **«конкуренция со стороны других строительных фирм»**.

Высокий уровень налогов оставался в текущем квартале ключевым дестабилизирующим фактором. Частота упоминаний его снизилась по сравнению с тем же периодом 2012 г., но негативное влияние его все еще довольно значительным. Снизилась по сравнению с соответствующим кварталом прошлого года доля бизнесменов, жалующихся на неплатежеспособность заказчиков.

По результатам опроса, доля руководителей организаций, сославшихся на негативное влияние конкуренции со стороны других строительных фирм, возросла по сравнению с предыдущим кварталом, что свидетельствует об усилении конкурентной борьбы на рынке строительных услуг.

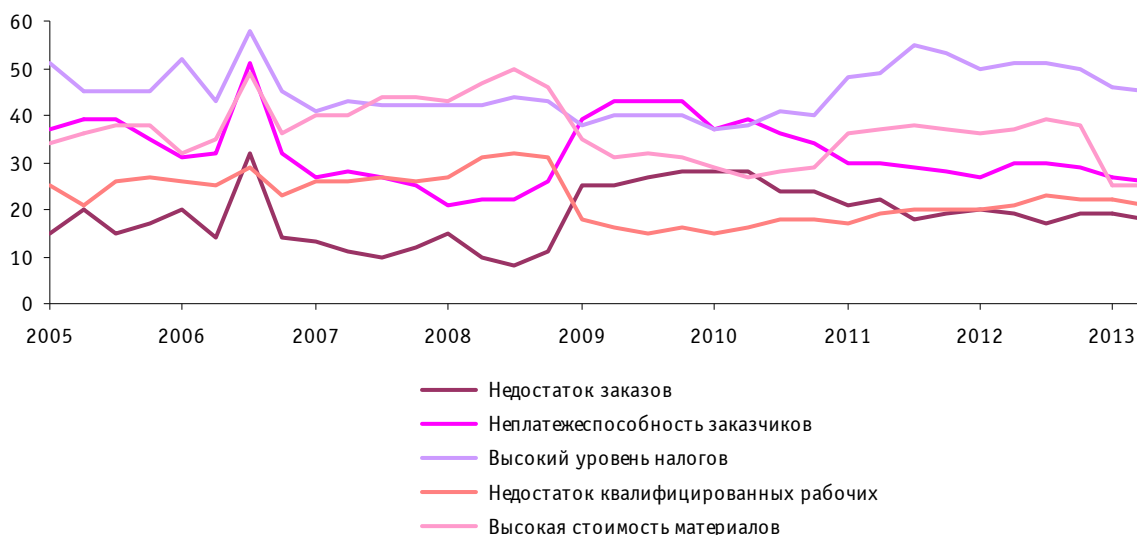
Каждый четвертый участник опроса был обеспокоен высокой стоимостью материалов, конструкций и изделий. Как и годом, ранее, дефицит квалифицированных рабочих ощущал каждый пятый предприниматель (21%).

Снижение спроса на строительные работы в текущем квартале практически не оказало влияния на распространенность такого фактора, как недостаток заказов на работы (18%).

Вместе с тем, в текущем квартале в строительном комплексе насчитывалось 5% подрядных организаций, не испытывавших воздействия ограничительных факторов.

Рис. 24. Оценка факторов, ограничивающих производственную деятельность строительных организаций

Доля организаций от их общего числа, %

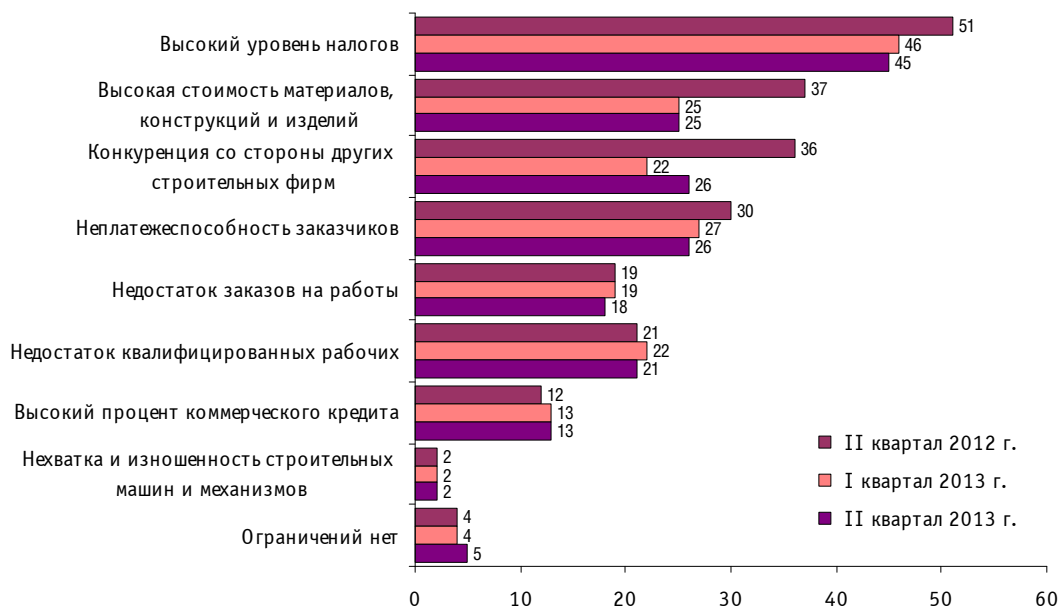


В отчетном квартале влияние лимитирующих факторов в группах строительных организаций с различной численностью занятых распределилось следующим образом. Налоговое бремя беспокоило предпринимателей, как из крупных, так и из малых строительных компаний (41 и 46% соответственно). Практически в равной мере осложняла деятельность, как малых,

так и крупных организаций неплатежеспособность заказчиков (27 и 28% соответственно). Руководители, как крупных строительных организаций, так и малых жаловались на высокую стоимость стройматериалов, конструкций и изделий (23 и 26% соответственно). Более чувствительны к недостатку финансирования были участники опроса из крупных организаций, чем из малых (25 и 21% соответственно). Недостаток заказов на подрядные работы был более острой проблемой для малых организаций, чем крупных (24 против 14% соответственно).

Рис. 25. Оценка факторов, ограничивающих производственную деятельность строительных организаций

Доля организаций от их общего числа, %



По прогнозам участников опроса, в III квартале 2013 г. ожидается относительный рост деловой активности в отрасли, а именно увеличение спроса на строительные работы и улучшение финансового состояния организаций.

Розничная торговля

I. Обобщенная конъюнктура

Результаты ежеквартальных опросов руководителей свыше 4.2 тыс. организаций розничной торговли во II квартале 2013 г. позволяют охарактеризовать сложившийся деловой климат в отрасли как умеренно благоприятный. В секторе ритейла наблюдались разнонаправленные тенденции:

- отмечалось наращивание заказов на поставку товаров, как в продовольственной, так и непродовольственной сферах;
- расширился ассортимент товаров;
- незначительно ослабел повышательный ценовой тренд на реализуемые товары;
- балансовое значение оценки изменения экономической ситуации по сравнению с предшествующим кварталом незначительно увеличилось.

Одновременно во II квартале ухудшилась обеспеченность фирм собственными финансовыми средствами и сложилась достаточно неблагоприятная ситуация с прибылью.

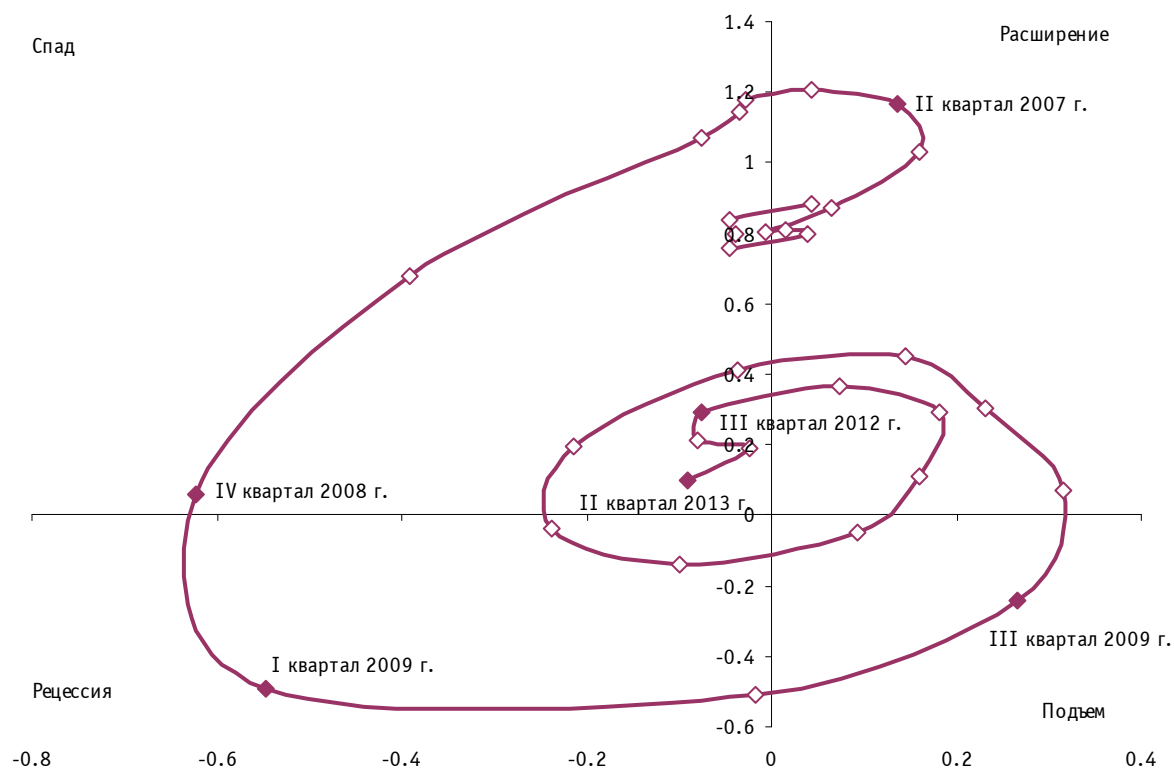
Свидетельством несбалансированности многих процессов в отрасли во II квартале явилось замедление темпов роста **индекса предпринимательской уверенности**, значение которого расположилось в пределах, отмечаемых в ретроспективной динамике посткризисного периода (+6%).

Рис. 26. Индекс предпринимательской активности в розничной торговле



Трейсер цикличности индекса предпринимательской уверенности в розничной торговле в анализируемом периоде занимал позицию в верхнем левом квадранте, свидетельствуя о том, что сектор розничной торговли пребывал в фазе спада. Следует отметить, что с середины 2012 г. наблюдается постепенное перемещение трейсера к границе с нижним левым квадрантом (зоной рецессии).

Рис. 27. Трейсер цикличности Индекса предпринимательской уверенности в розничной торговле



Во II квартале наблюдалось наращивание **заказов на поставку товаров**, как в продовольственной, так и непродовольственной сферах. Значение баланса оценки изменения показателя относительно предшествующего квартала возросло на 7 п.п. достигнув +10%.

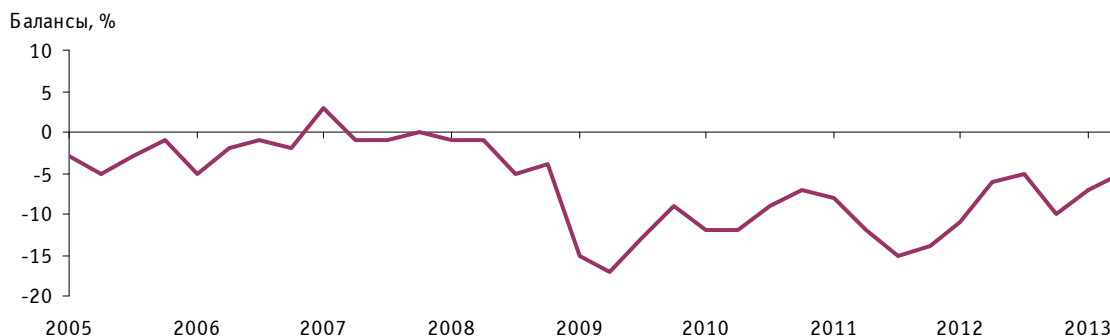
Логическим следствием расширения портфеля заказов явилось увеличение по сравнению с I кварталом **объема продаж и товарооборота**, что констатировали более четверти предпринимателей. Так, если в I квартале балансовые оценки изменения объема продаж и товарооборота составляли -1%, то в анализируемом периоде их значения возросли до +8% соответственно.

Рис. 28. Динамика оценки изменения объема продаж в натуральном выражении в организациях розничной торговли



Несмотря на некоторое замедление выбытия персонала относительно I квартала, в организациях продолжилось вялотекущее сокращение кадров. Баланс оценки изменения **численности занятых** составил -5 против -7% в предшествующем.

Рис. 29. Динамика оценки изменения численности занятых в организациях розничной торговли



Процессы, происходящие в сфере ритейла, в значительной степени сказались и на ассортиментной политике предпринимателей, выразившись в существенной экспансии дополнительных номенклатурных позиций. При этом расширение ассортимента во II квартале достигло максимальных темпов за последние четыре года. Вместе с тем, однозначно считать данное явление положительным в нельзя. Зачастую данный процесс происходит за счет простого ребрендинга товаров, не пользующихся повышенным спросом у потребителей. Так, во II квартале 2013 г. баланс оценки изменения показателя увеличился не только относительно предшествующего квартала, но и аналогичного периода 2012 г., составив +20% (+16% во II квартале 2012 г.).

По результатам обследования во II квартале 2013 г. средняя доля импортной продукции в общем объеме оборота розничной торговли составила 33%. В большей степени данная тенденция прослеживалась для групп товаров непродовольственного назначения. Так, средняя доля непродовольственных товаров импортного происхождения относительно продовольствия была преобладающей и составила 45 против 21% соответственно.

Основными поставщиками для большинства розничных сетей во II квартале 2013 г. оставались оптовые и оптово-посреднические фирмы, а также предприятия-производители, расположенные в одном с ними регионе.

Независимо от складывающейся экономической ситуации в анализируемом квартале сохранялась практически без изменений система расчетов с поставщиками – около 60% руководителей торговых организаций предпочитали применять безналичные платежи по факту реализации товара.

Система наличных расчетов с поставщиками товаров традиционно применялась руководителями менее активно. Наличные расчеты проводились в основном при получении товара и по факту его реализации, на что указали 26 и 18% руководителей соответственно.

II. Цены

Завершение I полугодия 2013 г. для сферы розничной торговли ознаменовалось незначительным ослаблением повышательного ценового тренда на реализуемые товары, о чем сообщили 45% руководителей организаций. Балансовое значение изменения цены реализации в анализируемом периоде составило +42 против +41% в предшествующем (+42% во II квартале 2012 г.). Необходимо отметить, что ускорение роста цен является, прежде всего, следствием их сезонного увеличения, особенно, продовольственных товаров, роста акцизов на подакцизные товары, а также индексации тарифов в начале года. Инфляционные предпринимательские ожидания свидетельствуют о том, что сформировавшиеся темпы роста цен на реализуемую продукцию, по крайней мере, в первые месяцы II полугодия, скорее всего, останутся без изменений.

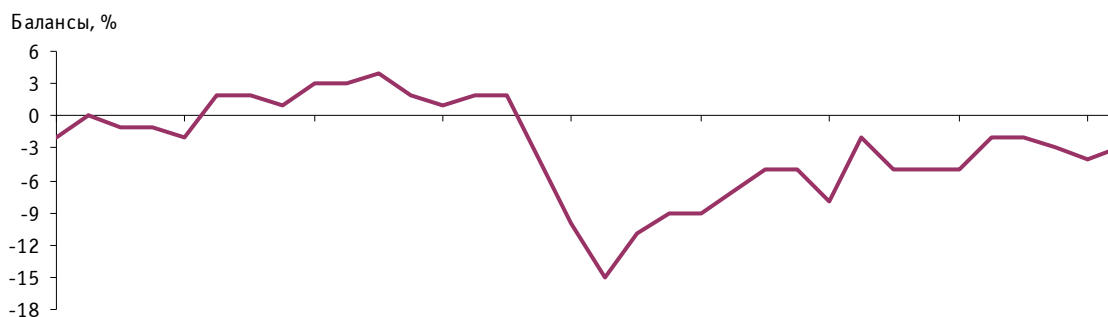
Согласно результатам обследования, во II квартале 2013 г. средний сложившийся уровень торговой наценки в организациях относительно I квартала не изменился и составил 27%, при этом, по мнению участников опроса, желаемая средняя торговая наценка, которая была бы достаточной для возмещения издержек обращения и обеспечила получение необходимой прибыли, составляет около 40%.

В то же время, средний уровень торговой наценки в розничных организациях по социально значимым продовольственным товарам составил 18%, тогда как, по мнению предпринимателей, средний уровень, который был бы необходим для получения прибыли, составил 26%.

III. Финансово-экономическая ситуация

Баланс оценки изменения обеспеченности фирм **собственными финансовыми ресурсами**, несмотря на незначительную позитивную корректировку, продолжал характеризоваться отрицательными значениями и составил -3 против -4% в I квартале.

Рис. 30. Динамика оценки изменения обеспеченности собственными финансовыми ресурсами в организациях розничной торговли



В анализируемом периоде, как и в I квартале, четверть предпринимателей указывали на уменьшение в организациях сумм по долговым обязательствам.

Рис. 31. Динамика оценки экономической ситуации в организациях розничной торговли
Доля организаций от их общего числа, %



В результате определенных положительных изменений в течение II квартала 2013 г. балансовое значение оценки изменения экономической ситуации по сравнению с предшествующим кварталом увеличилось на 1 п.п. и составило +5% (+7% во II квартале 2012 г.).

IV. Факторы, ограничивающие деятельность организаций розничной торговли

Анализ воздействия совокупности факторов, лимитирующих торговую деятельность, во II квартале 2013 г. косвенно свидетельствует о том, что в отрасли действительно произошли скорее точечные позитивные перемены, не подкрепленные макроэкономическими параметрами.

Многие внутренние проблемы, сопровождающие торговую деятельность и отрасль в целом, практически не утратили свою значимость. Например, несмотря на улучшение спросовой ситуации во II квартале, негативное распространение фактора «недостаточный платежеспособный спрос» продолжилось. Кроме того, в анализируемом периоде по сравнению с I кварталом, вновь возросла доля предпринимателей, указывающих на «недостаток собственных финансовых средств». Данные проблемы усугублялись главенствующим лимитирующим фактором – «высокий уровень налогов», рост которого также возобновился.

Рис. 32. Оценка факторов, ограничивающих деятельность организаций розничной торговли
Доля организаций от их общего числа, %



Вместе с тем, следует обратить внимание на ряд серьезных проблем, способных усилиться и в короткие сроки ввести отрасль в состояние стагнации. Конечно, сектор вряд ли резко ухудшит свое экономическое состояние, однако, определенный стагнационный эффект вполне вероятен. Так, в ближайшей перспективе, возможное ужесточение конкурентных условий среди предпринимателей может спровоцировать очередной инфляционный импульс, а проще говоря – новые прайсы на социально значимые товары. Понято, что рост тарифов в инфраструктурных отраслях в июле неизбежно трансформируется в увеличенные цены в других сферах, где самым чувствительным субъектом выступает население, вновь принимая на себя неизбежный удар, вызывая соответствующее социальное напряжение в обществе.

Оптовая торговля

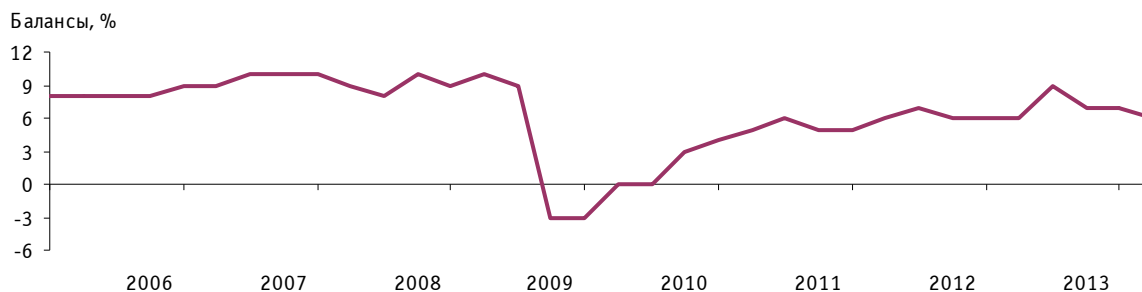
I. Обобщенная конъюнктура

Результаты очередного ежеквартального опроса руководителей свыше 3 тыс. организаций оптовой торговли во II квартале 2013 г. свидетельствуют о продолжении понижательной динамики основных показателей, характеризующих состояние делового климата в данном секторе экономики:

- незначительно ослабились темпы сокращения портфеля заказов;
- сокращения спроса на реализуемую продукцию вызвало усиление отрицательной динамики объемов продаж в натуральном выражении;
- возобновились темпы сокращения персонала.

В результате **индекс предпринимательской уверенности** в анализируемом периоде, снизился по отношению к двум предшествующим кварталам на 1 п.п. и составил +6%.

Рис. 33. Индекс предпринимательской уверенности в оптовой торговле



Обращают на себя внимание более сдержанные, нежели в начале года, ожидания предпринимателей, относительно краткосрочных перспектив деятельности своих организаций.

В анализируемом периоде незначительно ослабились темпы сокращения **портфеля заказов**: баланс оценки изменения показателя составил -4 против -7% в I квартале 2013 г.

Рис. 34. Динамика оценки изменения спроса в организациях оптовой торговли



Следует отметить, что в анализируемом периоде практически 60% предпринимателей сообщили о недостаточном платежеспособном спросе со стороны клиентов. При этом необходимо учитывать, что оптовая торговля, в отличие от розничной, из-за большой доли присутствия продажи сырья, зависит, в первую очередь, не только от платежеспособного спроса населения, но и от финансовых возможностей предприятий стагнирующего реального сектора.

В результате сокращения спроса на реализуемую продукцию усилилась отрицательная динамика **объемов продаж в натуральном выражении**: баланс оценок изменения показателя во II квартале снизился на 1 п.п. до -7%. Отсутствие позитивных перемен в динамике заказов и сокращение объемов продаж привели к дальнейшему сокращению **оптового товарооборота**: значение баланса оценок изменения составило -8 против -5% в I квартале.

Понижительная корректировка значений вышеуказанных показателей отразилась и на динамике **численности занятых**. В анализируемом периоде возобновились темпы сокращения персонала, о чем сообщили четверть руководителей организаций. Баланс оценки изменения показателя составил -2%.

Рис. 35. Динамика оценки изменения численности занятых в организациях оптовой торговли



Во II квартале сохранились темпы расширения ассортимента: баланс оценок изменения показателя составил +9%.

Согласно результатам обследования, во II квартале прослеживалось сохранение темпов сокращения **объема складских запасов** на уровне предшествующего квартала. Баланс оценки изменения показателя в анализируемом периоде вновь составил -2%. При этом большинство руководителей (88%) констатировали, что уровень имеющихся складских запасов товара в их организациях соответствует «нормальному».

Структура **поставщиков и потребителей** товаров во II квартале 2013 г. формировалась из предприятий-производителей, оптовых и оптово-посреднических фирм, организаций розничной торговли, прочих организаций, а также физических лиц.

Анализ предпочтений в выборе **поставщиков товаров** показал, что большинство предпринимателей продолжили закупать товары в основном у предприятий-изготовителей продукции и в оптовых фирмах. Так, организации приобретали у оптово-посреднических фирм более половины (53%) от общего объема покупок, у предприятий-производителей – 44%.

В то же время, распределение оптовыми фирмами реализуемых товаров по **покупателям** характеризовалось наибольшими поставками для оптовых и оптово-посреднических, а также розничных организаций (35 и 31% соответственно). Остальной товар предназначался предприятиям, физическим лицам и прочим организациям.

Во II квартале 2013 г. не изменилась и **география закупок и продаж товаров оптовыми организациями**. Около половины от общего объема закупаемой продукции составлял товар, приобретенный предпринимателями в собственном регионе, чуть менее – у поставщиков, расположенных в других регионах Российской Федерации.

Сохранилось и распределение объемов продаж по местонахождению покупателей: основную часть товаров (81% от общего объема продаж) предприятия и оптовые фирмы реализовывали организациям, расположенным в одном с ними регионе.

Порядок расчетов оптовых торговых организаций с поставщиками и покупателями реализуемых товаров во II квартале 2013 г. не изменился.

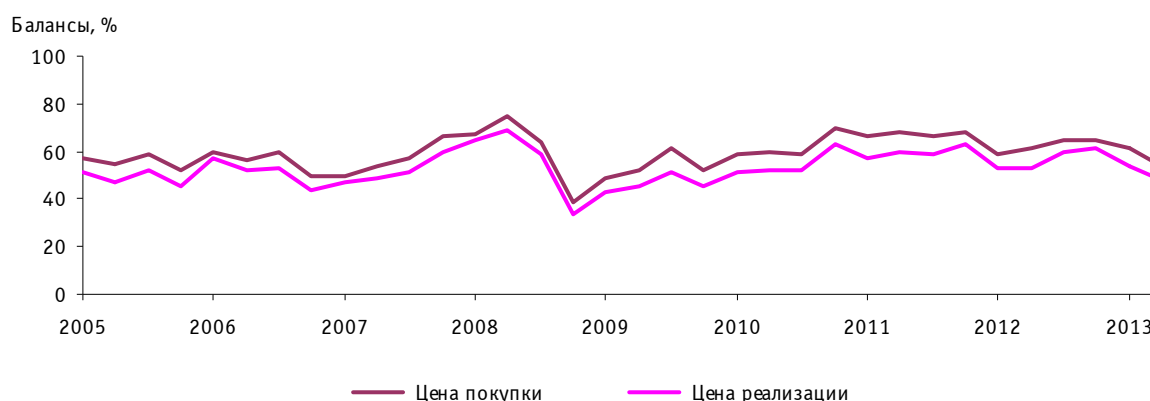
Сохранилась по сравнению с предыдущим кварталом и **система расчетов** организаций оптовой торговли с поставщиками продукции, при которой доля безналичной формы была основной и составила 97% от общего объема расчетов. Доля наличных расчетов составила 2%, взаимозачетов – 1%. Векселя, другие финансовые инструменты и бартер как формы расчетов не использовались.

В финансовых отношениях с покупателями оптовики применяли преимущественно безналичные и наличные расчеты (84 и 14% от общего объема расчетов). Доля взаимозачетов составила только 1%.

II. Цены

Во II квартале оптовики решили воспользоваться крайне жесткой мерой для удержания своей ниши – демпингованием. Причиной принятия данного решения руководителями стали снизившиеся у основных поставщиков товаров во II квартале **закупочные цены**. Так, балансовое значение показателя по сравнению с I кварталом уменьшилось с +61 до +54%. В результате, в анализируемом периоде, несмотря на общеэкономическую сезонную тенденцию к ускорению инфляции, особенно вследствие летнего увеличения тарифов, в оптовых организациях усилилась тенденция к замедлению роста цен на **реализуемые товары** по сравнению с I кварталом. Баланс оценки изменения цен реализации продолжил снижаться и составил +48 против +54%.

Рис. 36. Динамика оценок изменения цен покупки и реализации в организациях оптовой торговли



Принимая во внимание ожидания респондентов относительно ценовых корректировок, можно предположить, что начало II полугодия для многих предпринимателей ознаменуется сохранением избранной тактики.

III. Финансово-экономическая ситуация

В анализируемом квартале предприниматели, характеризуя ситуацию с прибылью и с обеспеченностью своих фирм собственными финансовыми средствами, дали более негативные оценки, что усилило отрицательную динамику данных показателей. Ослабленный внутренний деловой фон, оказал негативное влияние на **обеспеченность оптовых фирм собственными финансовыми ресурсами**. Балансовое значение оценки изменения данного показателя продолжило накапливать отрицательную динамику и в анализируемом периоде снизилось до -2% (+1% во II квартале 2012 г.).

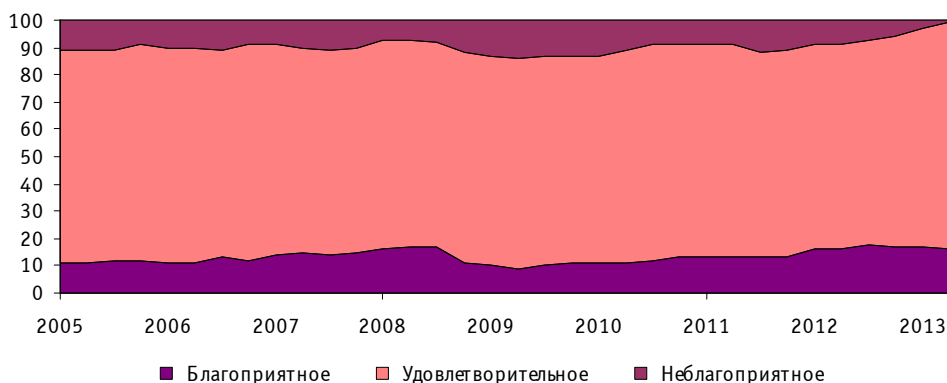
Рис. 37. Динамика оценки изменения обеспеченности собственными финансовыми ресурсами в организациях оптовой торговли



Прибыль также продолжила снижение в области отрицательных значений. Во II квартале ее уменьшение по сравнению с I кварталом констатировали уже более 40% респондентов: баланс оценки изменения показателя потерял 6 п.п. и составил -11%.

В связи с преобладанием негативных явлений в функционировании оптовой торговли во II квартале 2013 г. отмечалось снижение значения баланса оценки изменения **экономической ситуации**, с +3 до +1%. Однако, как «неблагоприятную» оценили ситуацию лишь 1% руководителей.

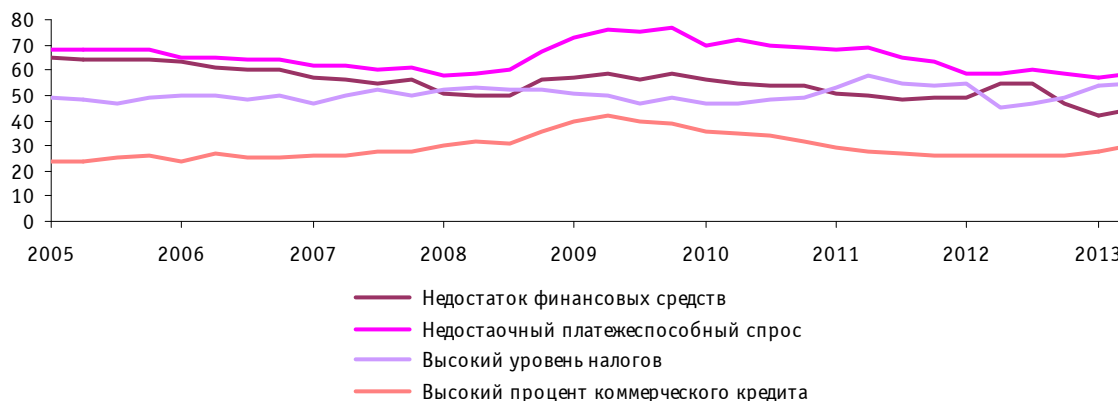
Рис. 38. Динамика оценки экономического положения в организациях оптовой торговли
Доля организаций от их общего числа, %



IV. Факторы, ограничивающие деятельность организаций оптовой торговли

Во II квартале 2013 г. в группе ограничений по-прежнему преобладали проблемы, связанные с недостаточным спросом, высоким уровнем налогообложения, а также неудовлетворительной «финансовой компонентой».

Рис. 39. Динамика оценок важнейших факторов, ограничивающих деятельность организаций оптовой торговли
Доля организаций от их общего числа, %



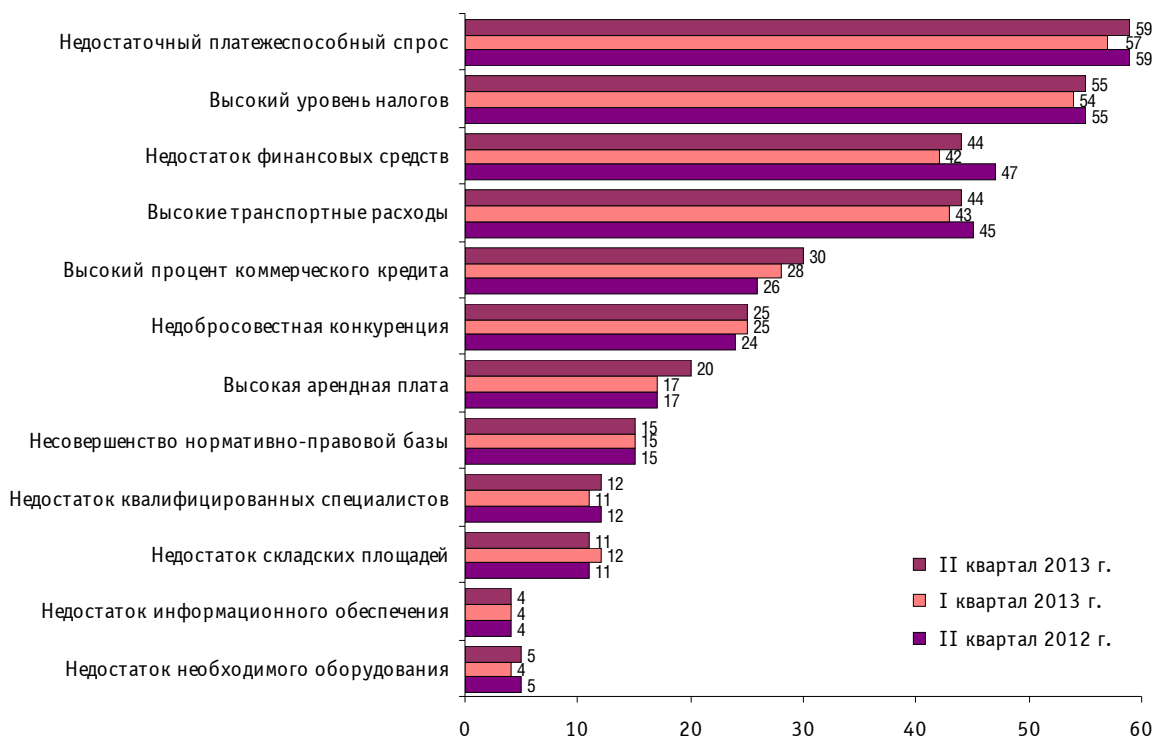
Как показало обследование, в анализируемом периоде фактор **«недостаточный платежеспособный спрос»** усилил негативное распространение. При этом наиболее острую зависимость от неплатежеспособности покупателей испытывали оптовые фирмы, реализующие металлы и металлические руды (70% респондентов); машины и оборудование (66%); химические продукты (64%); автотранспортные средства (62%).

В несколько меньшей степени затруднения прослеживались в фирмах, продажи которых зависели от динамики потребления домашних хозяйств. Данная тенденция еще раз подтверждает, что в сфере оптовой торговли на данный момент основополагающим драйвером является потребительский сектор. В анализируемом квартале отмечалось увеличение доли предпринимателей, по мнению которых основное отрицательное давление оказывал фактор **«высокий уровень налогов»**. Увеличилась доля респондентов, указавших на сложности, связанные с **недостатком в организациях собственных финансовых средств**. Сегментация организаций по видам деятельности показала, что наиболее негативное влияние данный фактор оказал на организации, поставляющие сельскохозяйственное сырье, автомобильные детали, узлы и принадлежности, а также автотранспортные средства.

В группе ограничений с менее выраженным отрицательным воздействием, более акцентировано, нежели кварталом ранее, проявились инфраструктурные проблемы, связанные с **высокими транспортными расходами и высокой арендной платой**.

Менее значимыми осложнениями для бизнеса по итогам I полугодия 2013 г. респонденты вновь посчитали **недостаток складских площадей и необходимого оборудования**, а также **недостаток информационного обеспечения**.

Рис. 40. Оценка факторов, ограничивающих деятельность организаций оптовой торговли
Доля организаций от их общего числа, %



Оптовая торговля, имея специфическую особенность более позднего реагирования на конъюнктурные изменения в реальном секторе экономики, ощутила на себе масштабность негативных явлений, распространившихся в экономическом пространстве.

Сфера услуг

I. Обобщенная конъюнктура

Результаты ежеквартального конъюнктурного обследования более 5.4 тыс. руководителей организаций сферы услуг позволяют констатировать оживление активности на рынке услуг во II квартале 2013 г. по сравнению с предыдущим периодом:

- возобновилась позитивная динамика спроса на услуги;
- наблюдался рост объема оказанных услуг как в физическом, так и в стоимостном выражении;
- снизилась интенсивность процесса сокращения **численности занятых**.

Однако возобновление позитивной тенденции развития на фоне не самой благоприятной макроэкономической ситуации было обусловлено, главным образом, сезонным фактором⁵. Именно во втором квартале каждого года традиционно начинается весенне-летний пик активности на рынке «сезонных» услуг – таких, как санаторно-курортные, туристические и гостиничные. Общий фон охлаждения экономики, особенно ее реального сектора, сложившийся в конце прошлого и начале текущего года, может привести к замедлению позитивной динамики и в сфере услуг.

Профиль **индекса предпринимательской уверенности** в полной мере отражает сезонный характер активности большей части сервисных организаций. Во II квартале 2013 г. индекс поднялся от нулевой отметки до значения +9%, что примерно соответствует его значению годом ранее (+10%).

Рис. 41. Индекс предпринимательской уверенности в сфере услуг



Рост ИПУ был достигнут за счет улучшения всех его компонентов. Так, балансы оценок фактического изменения спроса на услуги и экономического положения организаций увеличились относительно предыдущего периода на 19 и 15 п. п. соответственно, а баланс оценок ожидаемого изменения спроса – на 6 п. п. Наиболее высокие значения ИПУ, как и следовало ожидать, сложились в видах экономической деятельности с наиболее ярко выраженной сезонной составляющей: предоставлении туристических, санаторно-курортных и гостиничных услуг.

Согласно результатам обследования, во II квартале 2013 г. продолжилось сокращение **численности занятых** в организациях сферы услуг, хотя интенсивность процесса несколько снизилась по сравнению с предыдущим кварталом.

Нисходящая тенденция отмечалась во всех видах экономической деятельности, за исключением тех, где имел место связанный с сезонным пиком активности дополнительный наем персонала (оказание туристических, санаторно-курортных и гостиничных услуг), а также страхования.

Следует отметить, что этот процесс происходил на фоне имеющегося дефицита кадров. Так, 12% участников опроса сообщили о недостаточном уровне численности работников

⁵ В настоящий момент сезонная коррекция результатов обследования делового климата в сфере услуг не проводится в связи с недостаточной длиной динамических рядов показателей.

в исследуемом квартале и только 2% – об избыточном. Отрицательный баланс оценок уровня этого показателя сложился во всех обследованных видах деятельности – от -3% в риэлтерских фирмах до -23% в организациях пассажирского транспорта. **Дефицит квалифицированного персонала** 20% предпринимателей рассматривали в качестве одного из ключевых факторов негативного влияния на бизнес, причем частота упоминания указанной проблемы увеличилась за прошедший год на 3 п. п.

Многие участники опроса критически подошли к оценке **конкурентного потенциала** своего бизнеса. При том, что большинство респондентов сочли его уровень «нормальным», 17% сообщили о низкой и лишь 4% – о высокой конкурентной позиции организаций. Отрицательные значения балансов уровня показателя сложилось как по сфере услуг в целом (-13%), так и по всем видам экономической деятельности. При этом наименьшее количество негативных оценок было получено от страховщиков и стоматологов (балансы были недалеко от нулевой отметки, составив -3 и -2%), а наибольшее – от руководителей транспортных фирм (-22%). Относительно изменения показателя по сравнению с предыдущим кварталом сложился небольшой перевес отрицательных мнений (-1%).

II. Спрос на услуги

Во II квартале 2013 г. возобновилась позитивная динамика спроса на услуги. Более 20% предпринимателей констатировали рост показателя относительно предшествующего квартала, а баланс оценок его изменения увеличился на 19 п. п. и вернулся в положительную зону.

Однако сложившаяся траектория показателя пока демонстрирует лишь сезонные колебания потребительского интереса к большинству видов услуг при отсутствии долговременной восходящей тенденции.

Рис. 42. Динамика оценки изменения спроса на услуги в организациях сферы услуг



В разрезе различных видов экономической деятельности наиболее заметно оживился спрос на туристические, гостиничные и санаторно-курортные услуги – балансы оценок изменения соответствующих оценок составили +25, +11 и +10%.

В число лидеров традиционно вошли также страховые услуги (+17%), востребованность которых, по мнению руководителей страховых компаний, растет стабильно и независимо от времени года.

К аутсайдерам также традиционно можно отнести услуги по ремонту бытовых изделий и предметов личного пользования. По результатам опросов, спрос на них падает постоянно на протяжении шести кварталов, меняется только интенсивность наблюдаемого процесса. В текущем году почти половина предпринимателей, оказывающих подобные услуги, считала недостаточный уровень спроса основной преградой, блокирующей развитие бизнеса.

Оживление спроса придало импульс развитию производственной деятельности обследованных организаций. Так, исходя из мнения предпринимателей, во II квартале текущего года наблюдался рост объема оказанных услуг – как в физическом, так и в стоимостном выражении. Об этом свидетельствуют положительные балансы оценок изменения числа заклю-

ченных договоров или количества обслуженных клиентов (+1%) и стоимости оказанных услуг (+3%). На фоне отсутствия резких ценовых колебаний оба показателя за весь период наблюдений развивались практически синхронно.

III. Цены

Анализ мнений руководителей сервисных организаций относительно применяемой ими политики ценообразования свидетельствует о том, что после вынужденной сезонной паузы, сопровождавшейся снижением до минимума инфляционной составляющей, рост тарифов во II квартале 2013 г. возобновился.

Баланс мнений респондентов, сообщивших об изменении тарифов на услуги по сравнению с предыдущим периодом, вырос с +1 до +3%. Прогнозы на III квартал свидетельствуют о том, что на пике спроса многие предприниматели рассчитывают повысить расценки на предоставляемые услуги: баланс оценок ожидаемого изменения показателя достиг +6%.

Вместе с тем, сложившиеся значения балансов – как фактического, так и предполагаемого изменения цен – были ниже, чем в соответствующем периоде предыдущего года. К тому же большинство участников опроса (83%) сообщили о неизменности расценок, а 86% не собираются корректировать цены и в III квартале года.

Таким образом, инфляционная составляющая пока остается в рамках традиционных сезонных ценовых колебаний.

Рис. 43. Динамика оценки изменения цен (тарифов) на услуги в организациях сферы услуг



Как и следовало ожидать, наиболее существенно подорожали сезонные услуги: санаторно-курортные, туристические и гостиничные – предприниматели стремятся на пике спроса компенсировать зимние потери. Одновременно, исходя из мнений респондентов, наблюдалось удешевление услуг ломбардов, связи, рекламных, культурно-развлекательных и по ремонту бытовых изделий.

IV. Финансово-экономическая ситуация

Активизация производственной деятельности во II квартале 2013 г. заметным образом не повлияла на финансовый потенциал обследованных организаций. При существенном росте затрат объем полученной **прибыли** продолжал снижаться, хотя и не так интенсивно, как в предыдущем квартале. Баланс оценок изменения прибыли, несмотря на относительный рост с -21 до -5%, остался в отрицательной зоне. При этом его значение было ниже, чем во II квартале 2012 г. (-2%).

Рост прибыли наблюдался только в организациях, оказывающих сезонные услуги, которые могут должны своими доходами в весенне-летний период обеспечить свое финансовое благополучие на время вынужденной частичной консервации деятельности осенью и зимой.

Исходя из мнений респондентов, наиболее стабильные финансовые результаты демонстрировали, , страховые организации. В этом сегменте наблюдался рост прибыли в тече-

ние всего 2012 г., а в первых двух кварталах текущего года баланс изменения показателя держался на нулевой отметке, ни разу не опустившись до отрицательных значений.

Оценки **экономического положения** участвовавших в обследовании организаций в целом корреспондировались с изменением конъюнктуры различных сегментов рынка услуг. Так доля «благоприятных» оценок возросла с 22% в I квартале до 24% во II квартале 2013 г., доля «неблагоприятных» снизилась с 16 до 13%. Как всегда, наибольший оптимизм проявили руководители страховых компаний, от которых было получено 44% позитивных оценок при 4% негативных. Наиболее мрачная картина вырисовывается при обобщении мнений предпринимателей, оказывающих услуги пассажирского транспорта и занятых ремонтом бытовых изделий.

Рис. 44. Оценка экономической ситуации в организациях сферы услуг по видам экономической деятельности



V. Факторы, ограничивающие деятельность организаций сферы услуг

Совокупность базовых проблем, ограничивающих развитие бизнеса в сфере услуг, на протяжении всего периода наблюдений включала в себя дефицит финансов и спроса, а также налоговый прессинг – на каждую из них ссылались более трети участников всех опросов. При этом интенсивность негативного воздействия указанных факторов постепенно ослабевала: частота упоминания **высокого уровня налогообложения, недостаточного спроса на услуги и недостатка финансовых средств** за последний год снизилась.

В то же время, можно отметить постепенное возрастание значимости проблемы **нехватки квалифицированного персонала**, а также **высокой ставки по кредитам и недостатка помещений**.

Рис. 45. Оценки факторов, отрицательно влияющих на деятельность организаций сферы услуг
Доля организаций от их общего числа, %

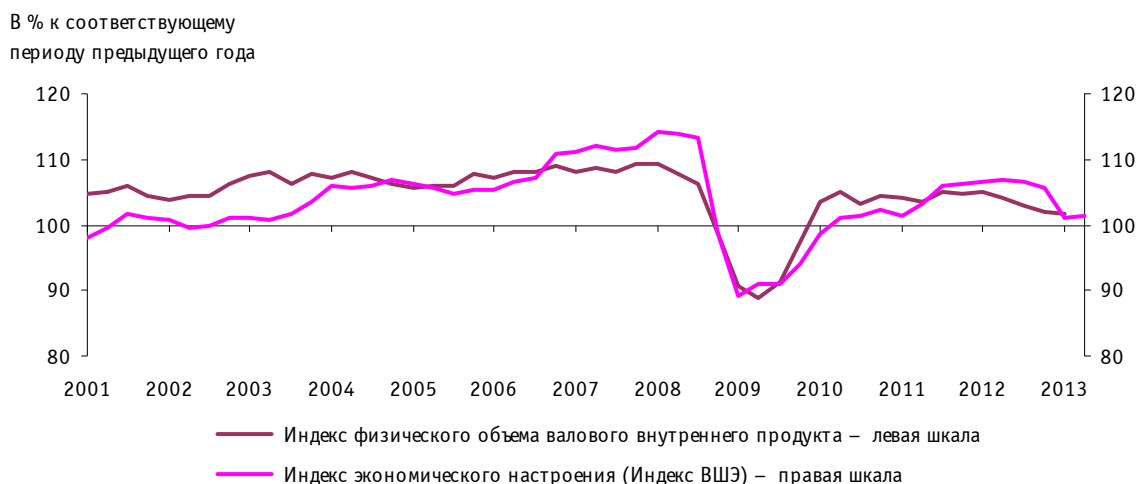


Сравнительный анализ факторов негативного влияния позволил выделить приоритетные проблемы для каждого вида услуг. Так, в 6 из 14 обследованных видов деятельности большинство предпринимателей сконцентрировалось на обременительном **налогообложении**. Можно отметить постепенное возрастание значимости проблемы **нехватки квалифицированного персонала**, а также высокой ставки по кредитам и недостатка помещений (с 9 до 12%).

Индекс экономического настроения (Индекс ВШЭ)

Во II квартале 2013 г. был зафиксирован крайне незначительный рост **Индекса экономического настроения (Индекса ВШЭ)** – на 0,2 пункта относительно предыдущего периода. Величина индекса 101,3 осталась в диапазоне его худших значений за весь посткризисный период, однако по-прежнему превышала средний долгосрочный уровень (100).

Рис. 46. Индекс экономического настроения (Индекс ВШЭ)



Рост индикатора был достигнут исключительно за счет сезонного оживления активности в секторе неторгуемых товаров (сфере услуг): все три его компонента, относящиеся к деятель-

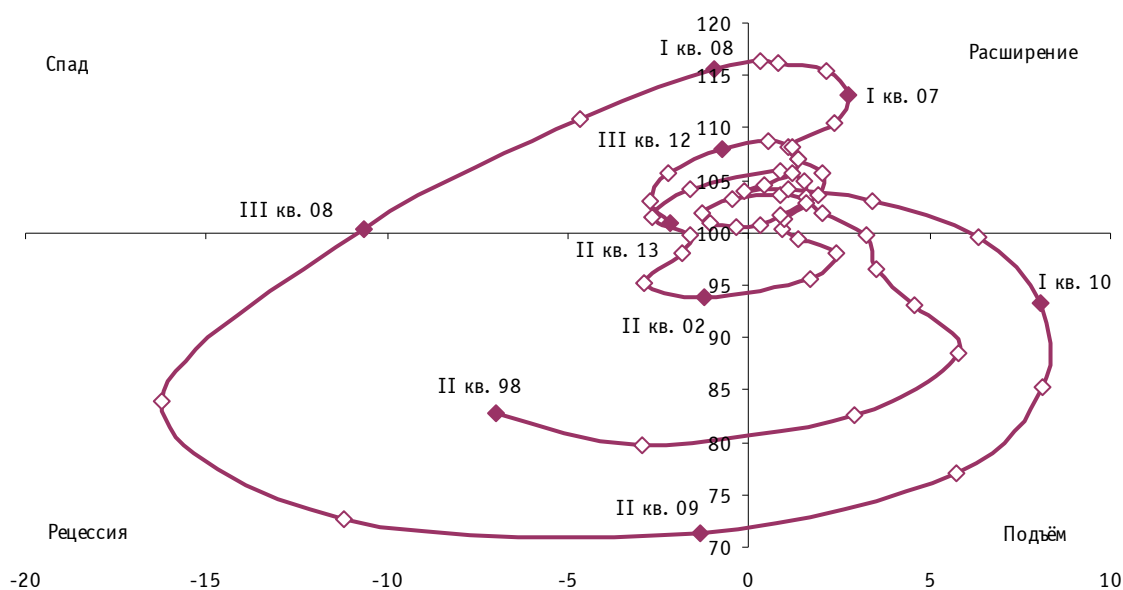
ности сервисных организаций, продемонстрировали заметное улучшение. Так, балансы оценок фактического изменения спроса на услуги и экономического положения организаций увеличились относительно предыдущего периода на 19 и 15 п. п. соответственно, а баланс оценок ожидаемого изменения спроса – на 6 п. п.

Динамика остальных «потребительских» составляющих ИЭН – разнонаправленная и с минимальной амплитудой – повлияла на траекторию индекса в целом позитивно, но весьма незначительно. В частности, балансы оценок произошедших и ожидаемых изменений экономической ситуации в организациях розничной торговли сохранили положительное значение, показав соответственно рост и снижение на 1 п. п. Индекс потребительской уверенности увеличился на 1 п. п. в пределах отрицательной зоны.

В то же время все компоненты ИЭН, характеризующие деловой климат в реальном секторе экономики, проявили четкую негативную динамику. Так, заметно снизился спрос на промышленную продукцию и портфель заказов в строительстве (баланси оценок уровня указанных показателей уменьшились с -24 до -26% и с -19 до -23% соответственно). Понизился градус оптимизма предпринимательских прогнозов на следующий квартал: баланс оценок ожидаемого изменения выпуска промышленной продукции снизился с +22 до +19%, а ожидаемого изменения численности занятых в строительстве – с +9 до +8%.

Учитывая высокую степень корреляции Индекса экономического настроения (Индекса ВШЭ) с динамикой валового внутреннего продукта, вряд ли можно ожидать сколько-нибудь заметного роста физического объема ВВП во II квартале текущего года.

Рис. 47. Трейсер цикличности Индекса экономического настроения (Индекса ВШЭ)



Начиная со второй половины 2012 г., трекер цикличности ИЭН располагался в квадранте спада, уверенно двигаясь в направлении зоны рецессии, и во II квартале текущего года вплотную приблизился к ее границе. Такая динамика трекера демонстрирует реальную возможность ухода экономики в рецессию при отсутствии улучшения ситуации – прежде всего, в реальном секторе.

Негативное воздействие на деловой климат в обследуемых секторах экономики оказывает **комплекс факторов**, среди которых неизменным лидером на протяжении последних лет оставался высокий уровень налогов, причем наибольшую чувствительность к фискальному прессингу проявляют организации розничной торговли. В круг приоритетных проблем входят также дефицит платежеспособного спроса на продукцию (услуги) и недостаток финансовых средств организаций.

ДИНАМИКА ОСНОВНЫХ ПОКАЗАТЕЛЕЙ ДЕЛОВОЙ АКТИВНОСТИ ОРГАНИЗАЦИЙ РАЗЛИЧНЫХ СЕКТОРОВ ЭКОНОМИКИ РОССИИ⁶

Таблица 1

Промышленные организации

	Год	Янв.	Фев.	Март	Апр.	Май	Июнь	Июль	Авг.	Сент.	Окт.	Нояб.	Дек.	
Выпуск основного вида продук- ции в нату- ральном выражении	В текущем месяце по сравнению с предыдущим месяцем													
	2011	В	7	7	4	2	1	2	3	4	9	3	4	5
		С	61	61	62	62	61	60	61	62	63	61	60	63
	2012	В	4	5	6	5	4	5	3	5	6	4	7	7
		С	64	61	62	63	64	63	63	61	62	62	61	63
	2013	В	7	6	3	0	2	2	1					
		С	63	62	63	64	62	64	63					
	В следующем месяце по сравнению с текущим месяцем ⁷													
	2013	В	19	22	22	24	23	21	19	18	19	20		
		С	59	58	60	58	59	57	57	56	61	58		
Спрос на продукцию	Уровень в текущем месяце ⁷													
	2011	В	-22	-23	-26	-26	-24	-21	-23	-23	-22	-21	-22	-22
		С	70	69	70	68	68	67	65	65	66	67	68	70
	2012	В	-23	-24	-22	-20	-21	-19	-18	-21	-20	-20	-19	-19
		С	75	70	70	72	71	71	70	71	72	74	73	73
	2013	В	-25	-25	-23	-25	-26	-26	-27	-30				
		С	73	73	71	71	70	70	63	62				
	В следующем месяце по сравнению с текущим месяцем													
	2013	В	19	20	21	22	22	21	18	18	18	20		
		С	61	60	59	61	60	59	58	58	60	60		
Запасы готовой продукции	Уровень в текущем месяце ⁷													
	2011	В	-3	-3	-3	-4	-1	-2	-2	-1	-1	1	-1	-2
		С	68	68	66	65	66	68	67	69	68	69	70	68
	2012	В	-1	-1	-1	0	-1	0	0	0	1	0	0	-1
		С	62	68	69	70	71	69	70	71	70	71	71	70
	2013	В	0	0	-1	0	-3							
		С	82	82	82	82	81							

⁶ Для каждого периода обследований приводится динамика значений следующих показателей:

В – баланс (в процентах);

С – доля респондентов, отметивших неизменность показателя или «нормальный» уровень этого показателя (в процентах).

⁷ Компонент индекса предпринимательской уверенности.

«Деловой климат в реальном секторе и сфере услуг России» во II квартале 2013 года

	Год	Янв.	Фев.	Март	Апр.	Май	Июнь	Июль	Авг.	Сент.	Окт.	Нояб.	Дек.	
Цены реализации готовой продукции	В текущем месяце по сравнению с предыдущим месяцем													
	2011	В	15	16	17	15	12	11	12	12	8	11	11	11
		С	73	72	75	77	82	81	80	82	82	81	81	81
	2012	В	7	7	7	8	8	10	13	12	13	12	9	9
		С	85	83	83	86	84	84	79	80	81	82	83	83
	2013	В	9	8	6	7	6	6	8					
С		83	84	84	85	84	84	82						
Численность занятых	В следующем месяце по сравнению с текущим месяцем													
	2013	В	6	6	9	8	7	5	7	7	7	5		
		С	74	76	79	74	75	75	75	75	75	75		
Экономическая ситуация	Уровень в текущем месяце													
	2011	В	-8	-9	-10	-9	-10	-10	-9	-9	-9	-9	-7	-7
		С	80	79	78	77	80	78	79	79	79	79	79	79
	2012	В	-7	-7	-7	-6	-6	-5	-6	-6	-6	-6	-5	-4
		С	79	79	79	78	80	81	80	80	80	80	79	80
	2013	В	-2	-3	-4	-3	-4	-8	-9					
		С	80	79	82	79	78	76	75					
	2013	В следующем месяце по сравнению с текущим месяцем												
В		22	23	23	25	27	26	23	22	21	21			
С		66	65	65	67	65	64	63	62	63	63			

Таблица 2

Строительство

	Год	I	II	III	IV		Год	I	II	III	IV		
Общее экономическое положение	Уровень в текущем квартале					Портфель заказов	Уровень в текущем квартале ⁷						
	2011	В	-7	-7	-5		-5	2011	В	-23	-24	-22	-23
		С	75	79	79		77		С	75	72	74	75
	2012	В	-3	-4	-4		-3	2012	В	-22	-24	-23	-24
		С	75	76	74		75		С	74	72	73	74
	2013	В	0	-2				2013	В	-19	-23		
		С	80	82					С	79	75		
	В следующем квартале по сравнению с текущим кварталом						В следующем квартале по сравнению с текущим кварталом						
	2013	В	17	16	16			2013	В	20	16	16	
		С	75	72	74				С	74	70	68	
Физический объем работ	В текущем квартале по сравнению с предыдущим кварталом					Оценка производственных мощностей относительно спроса на СМР	Уровень в текущем квартале						
	2011	В	1	-5	-2		3	2011	В	-11	-9	-7	-11
		С	57	59	56		53		С	85	87	89	87
	2012	В	3	-6	-5		2	2012	В	-10	-9	-9	-9
		С	55	54	55		52		С	86	87	89	87
	2013	В	-1	-7				2013	В	-8	-7		
		С	53	51					С	90	91		
	В следующем квартале по сравнению с текущим кварталом						Численность занятых	В следующем квартале по сравнению с текущим кварталом ⁷					
	2013	В	24	13	13				2013	В	14	9	8
		С	72	71	69			С		80	77	76	
Цены на строительные материалы	В текущем квартале по сравнению с предыдущим кварталом					Цены на СМР	В текущем квартале по сравнению с предыдущим кварталом						
	2011	В	71	73	75		73	2011	В	51	51	53	51
		С	27	25	25		25		С	43	43	43	45
	2012	В	72	73	73		72	2012	В	48	49	49	50
		С	26	27	27		28		С	48	45	47	46
	2013	В	71	73				2013	В	51	50		
		С	27	27					С	45	46		
	Обеспеченность собственными финансовыми средствами	В текущем квартале по сравнению с предыдущим кварталом					Обеспеченность кредитными и заемными финансовыми средствами	В текущем квартале по сравнению с предыдущим кварталом					
2011		В	-4	-10	-9	-9		2011	В	-1	-3	-2	-4
		С	62	66	63	63			С	57	60	59	57
2012		В	-4	-7	-6	-4		2012	В	-1	-1	1	0
		С	66	65	64	68			С	53	53	54	56
2013		В	-4	-3				2013	В	-2	-3		
		С	66	65					С	57	55		

Розничная торговля

	Год	I	II	III	IV		Год	I	II	III	IV		
Общая экономическая ситуация	В текущем квартале по сравнению с предыдущим кварталом ⁷					Заказы на поставку товаров	В текущем квартале по сравнению с предыдущим кварталом						
	2011	В	0	-1	2		1	2011	В	4	6	3	-2
		С	68	69	70		69		С	58	56	57	54
	2012	В	5	7	6		4	2012	В	1	8	6	2
		С	69	73	74		72		С	59	54	57	54
	2013	В	4	5				2013	В	3	10		
С		72	71			С	59		58				
В следующем квартале по сравнению с текущим кварталом ⁷						В следующем квартале по сравнению с текущим кварталом							
2013	В	12	16	15		2013	В	11	11	14			
	С	72	70	69			С	67	67	66			
Оборот розничной торговли	В текущем квартале по сравнению с предыдущим кварталом					Объем продаж в натуральном выражении	В текущем квартале по сравнению с предыдущим кварталом						
	2011	В	3	3	-2		-6	2011	В	-2	+1	-3	-9
		С	39	37	36		34		С	46	45	47	43
	2012	В	-1	4	3		1	2012	В	-4	3	1	-4
		С	41	40	39		37		С	50	49	49	46
	2013	В	-1	8				2013	В	-1	8		
С		41	40			С	49		48				
В текущем квартале по сравнению с предыдущим кварталом						В текущем квартале по сравнению с предыдущим кварталом							
2011	В	-8	-2	-5	-5	2011	В	-6	-11	-6	-12		
	С	76	78	77	74		С	44	43	44	40		
2012	В	-5	-2	-2	-3	2012	В	-5	1	1	-4		
	С	79	78	80	79		С	45	49	45	44		
2013	В	-4	-3			2013	В	-6					
	С	80	77				С	48					
В текущем квартале по сравнению с предыдущим кварталом					Складские запасы	Уровень в текущем квартале ⁷							
2011	В	48	49	46		43	2011	В	-3	-3	-4	-7	
	С	44	43	46		49		С	89	89	88	85	
2012	В	40	42	43		43	2012	В	-2	-4	-3	-3	
	С	52	52	51		51		С	88	88	89	87	
2013	В	41	42				2013	В	-5	3			
	С	53	53			С		87	87				
В следующем квартале по сравнению с текущим кварталом					Численность занятых	В следующем квартале по сравнению с текущим кварталом							
2013	В	41	40	39			2013	В	2	4	4		
	С	55	56	57		С		64	82	81			

Оптовая торговля

	Год	I	II	III	IV		Год	I	II	III	IV		
Общее экономическое положение	В текущем квартале по сравнению с предыдущим кварталом ⁷					Складские запасы	Уровень в текущем квартале ⁷						
	2011	В	-3	-4	-3		-1	2011	В	-7	-10	-9	-7
		С	67	66	67		65		С	85	80	81	81
	2012	В	-1	-2	2		4	2012	В	-5	-6	-8	-4
		С	69	70	68		68		С	85	86	82	86
	2013	В	3	1				2013	В	-2	-2		
		С	67	69					С	88	88		
	В следующем квартале по сравнению с текущим кварталом ⁷						Численность занятых	В следующем квартале по сравнению с текущим кварталом					
	2013	В	13	17	15				2013	В	4	6	5
		С	69	71	71			С		78	81	79	
Оптовый товароборот	В текущем квартале по сравнению с предыдущим кварталом					Объем продаж в натуральном выражении	В текущем квартале по сравнению с предыдущим кварталом						
	2011	В	1	-5	-6		0	2011	В	-2	-6	-5	-3
		С	17	17	18		18		С	26	26	27	25
	2012	В	-4	-3	3		+1	2012	В	-2	-3	1	2
		С	20	19	17		17		С	28	29	27	28
	2013	В	-5	-8				2013	В	-6	-7		
С		41	20			С	32		31				
Цены реализации	В текущем квартале по сравнению с предыдущим кварталом					Цены закупки	В текущем квартале по сравнению с предыдущим кварталом						
	2011	В	57	60	59		63	2011	В	66	68	66	68
		С	31	30	31		29		С	26	26	26	26
	2012	В	53	53	60		61	2012	В	59	61	65	65
		С	37	37	34		33		С	33	31	29	30
	2013	В	54	48				2013	В	61	54		
		С	38	38					С	33	33		
	В следующем квартале по сравнению с текущим кварталом							В следующем квартале по сравнению с текущим кварталом					
2013	В	55	55	55		2013		В	59	57	56		
	С	39	43	43			С	37	41	41			
Обеспеченность собственными финансовыми ресурсами	В текущем квартале по сравнению с предыдущим кварталом					Обеспеченность кредитными и заемными финансовыми ресурсами	В текущем квартале по сравнению с предыдущим кварталом						
	2011	В	-3	-5	-7		-3	2011	В	0	2	3	1
		С	77	75	73		73		С	76	74	73	73
	2012	В	1	1	-2		1	2012	В	1	1	1	1
		С	75	75	76		75		С	75	77	75	75
	2013	В	-1	-2				2013	В	-3	-1		
С		77	78			С	77		77				

Сфера услуг⁸

	Год	I	II	III	IV		Год	I	II	III	IV		
Общее экономическое положение	В текущем квартале по сравнению с предыдущим кварталом ⁷					Спрос	В текущем квартале по сравнению с предыдущим кварталом ⁷						
	2012	В	-	9	11		8	2012	В	-	2	4	3
		С	-	65	63		64		С	-	56	57	57
	2013	В	-4	9				2013	В	-17	2		
		С	84	63					С	59	60		
	В следующем квартале по сравнению с текущим кварталом							В следующем квартале по сравнению с текущим кварталом ⁷					
2013	В	10	7	21		2013	В	5	22	16			
	С	64	83	63			С	63	58	64			
Число заключенных договоров или обслуженных клиентов	В текущем квартале по сравнению с предыдущим кварталом					Конкурентоспособность организаций	В текущем квартале по сравнению с предыдущим кварталом						
	2012	В	-	1	5		2	2012	В	-	2	3	2
		С	-	56	58		58		С	-	82	81	82
	2013	В	-16	1				2013	В	-1			
		С	60	61					С	85			
	В следующем квартале по сравнению с текущим кварталом							В следующем квартале по сравнению с текущим кварталом					
2013	В	6	21	15		2013	В	-	8	8	5		
	С	66	61	67			С	-	86	86	87		
Цены (тарифы) на услуги	В текущем квартале по сравнению с предыдущим кварталом					Прибыль	В текущем квартале по сравнению с предыдущим кварталом						
	2012	В	-	4	5		3	2012	В	-	-2	1	-2
		С	-	83	83		84		С	-	52	53	53
	2013	В	1	3				2013	В	-21	-5		
		С	79	83					С	59	61		
	В следующем квартале по сравнению с текущим кварталом							В следующем квартале по сравнению с текущим кварталом					
2013	В	6	8	6		2013	В	2	14	12			
	С	86	84	86			С	66	62	66			

⁸ В данных, приведенных в Таблице 5, сезонная составляющая не исключена.

Таблица 6

Индексы предпринимательской уверенности

	Год	Янв.	Фев.	Март	Апр.	Май	Июнь	Июль	Авг.	Сент.	Окт.	Нояб.	Дек.
Промыш- ленное производ- ство	2011	0	0	0	-1	-1	0	1	0	0	0	0	1
	2012	-3	-2	0	0	0	1	1	2	1	0	1	1
	2013	0	0	-1	-2	-2	-2	-2					
	Год	I квартал			II квартал			III квартал			IV квартал		
Строитель- ство	2011	-7			-6			-8			-12		
	2012	-7			-6			-7			-5		
	2013	-5			-8								
Розничная торговля	2011	5			4			6			6		
	2012	8			9								
	2013	8			6								
Оптовая торговля	2011	4			8			9			4		
	2012	5			6			9			7		
	2013	7			-6								
Сфера ⁹ услуг	2012				10			10			5		
	2013	0			9								

Таблица 7

Уровень загрузки производственных мощностей (в процентах)

	Год	Янв.	Фев.	Март	Апр.	Май	Июнь	Июль	Авг.	Сент.	Окт.	Нояб.	Дек.
Промыш- ленное производ- ство	2011	61	60	61	61	61	61	63	63	63	62	63	63
	2012	62	63	63	63	63	63	64	64	64	64	64	64
	2013	65	65	65	64	65	62	63					
	Год	I квартал			II квартал			III квартал			IV квартал		
Строитель- ство	2011	60			61			63			63		
	2012	60			61			63			62		
	2013	63			63								

⁹ Сезонная составляющая не исключена.