

**Индекс экономического настроения (Индекс ВШЭ)
в IV квартале 2011 года – М.: НИУ ВШЭ, 2012 – 11 с.**

Центр конъюнктурных исследований Института статистических исследований и экономики знаний НИУ ВШЭ представляет информационно-аналитический материал «Индекс экономического настроения (Индекс ВШЭ) в IV квартале 2011 года», подготовленный в рамках Программы фундаментальных исследований НИУ ВШЭ по теме «Мониторинг делового климата организаций реального сектора и сферы услуг».

Полученные результаты базируются на опросах руководителей более 15 тыс. предприятий и организаций различных видов экономической деятельности разделов С, D, E, F, G по ОКВЭД, а также потребительских ожиданиях 5 тыс. представителей взрослого населения. Указанные опросы в мониторинговом режиме проводит Федеральная служба государственной статистики.

При расчете Индекса экономического настроения (Индекса ВШЭ) в целях сопоставимости с международными стандартами применяется процедура обработки данных, максимально идентичная Европейской Гармонизированной системе расчета аналогичного показателя.

Институт статистических исследований и экономики знаний

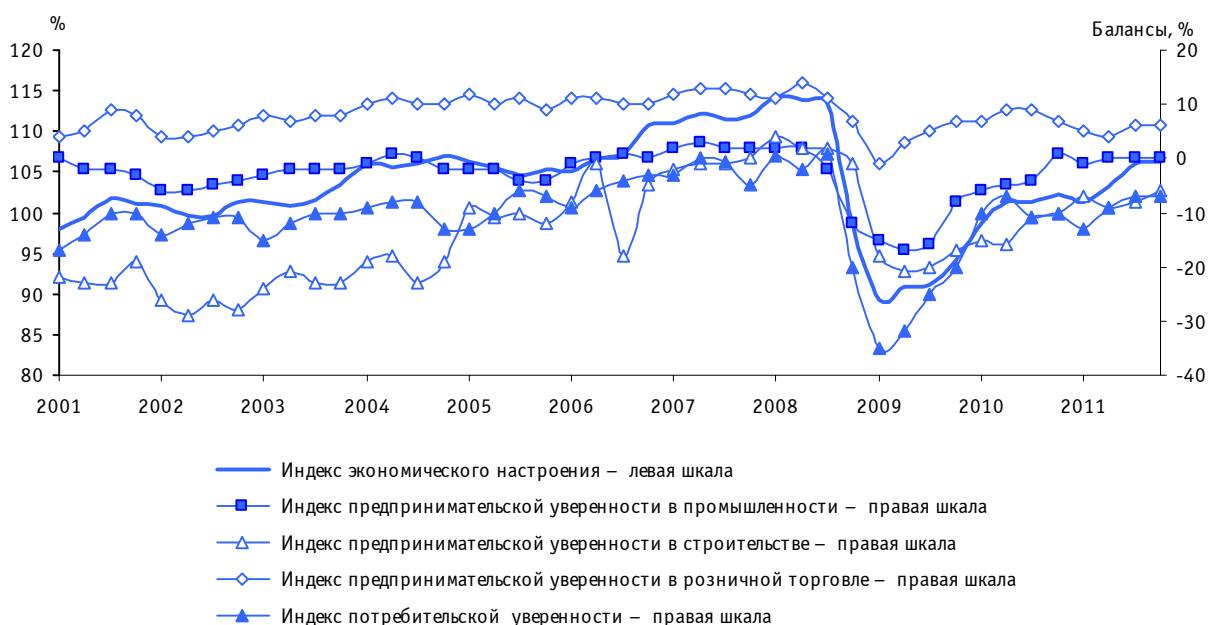
Адрес: 101000, Москва, ул. Мясницкая, д. 20
Телефон: (495) 621–28–73, факс: (495) 625–03–67
E-mail: issek@hse.ru
<http://issek.hse.ru>

Центр конъюнктурных исследований Института статистических исследований и экономики знаний Национального исследовательского университета ВШЭ представляет информационно-аналитический материал¹, обобщающий результаты ежеквартальных обследований делового климата в различных секторах экономики России и потребительских ожиданий населения в IV квартале 2011 г.

Информационно-аналитический материал включает исследование настроений руководителей около 4.5 тыс. крупных и средних промышленных предприятий, 7 тыс. строительных фирм, свыше 4 тыс. организаций розничной торговли, а также потребительских ожиданий 5 тыс. представителей взрослого населения России. Опросы респондентов в указанных секторах экономики в мониторинговом режиме проводятся Росстатом.

Итоги опросов представлены в виде системы индикаторов, характеризующих состояние делового климата в обследуемых секторах экономики. Эта система включает традиционные индексы предпринимательской уверенности в промышленности, строительстве и розничной торговле, регулярно рассчитываемые ЦКИ ИСИЭЗ НИУ ВШЭ, экспериментальный Индекс экономического настроения (Индекс ВШЭ) и индекс потребительской уверенности Росстата.

Рис. 1. Индекс экономического настроения (Индекс ВШЭ).
Индексы предпринимательской и потребительской уверенности



Индекс экономического настроения (Индекс ВШЭ)

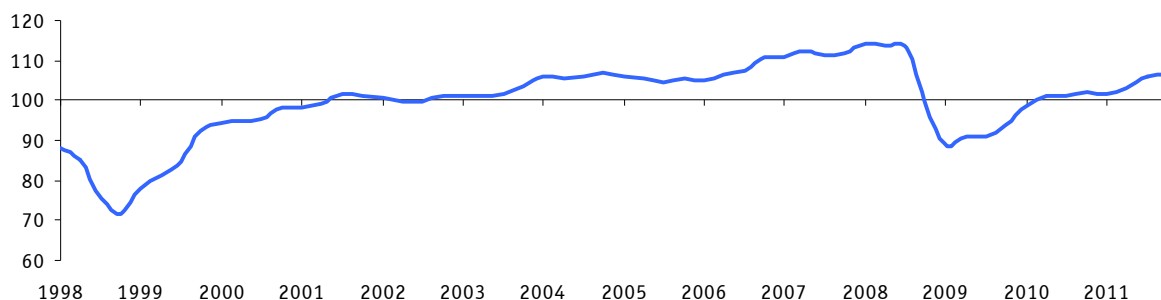
В IV квартале 2011 г. сохранилась сформировавшаяся в начале года восходящая тенденция изменения Индекса экономического настроения (Индекса ВШЭ), но темпы роста показателя снизились до минимума. Индекс вырос всего на 0.2 п. п. и достиг значения 106.3%, которое является лучшим за последние три года, однако остается значительно ниже докризисных величин.

В течение всего периода наблюдений минимальное значение Индекса было зафиксировано в IV квартале 1998 г. (71.7%). В период финансово-экономического кризиса 2008–2009 гг., несмотря на резкое падение экономической активности, настрой предпринимателей и потребителей был не столь пессимистичен. После обвала в конце 2008 г. до 89.2% индекс достаточно быстро восстановился до своего среднего многолетнего значения (100%) и в начале 2010 г. превысил его. Вместе с тем динамика как Индекса экономического настроения

¹ Подготовка данного материала осуществлена в рамках Программы фундаментальных исследований НИУ ВШЭ.

(Индекса ВШЭ) в целом, так и его отдельных компонентов на протяжении последних двух лет указывает на сдержанные темпы компенсационного роста российской экономики.

Рис. 2. Индекс экономического настроения (Индекс ВШЭ)



Зафиксированный незначительный рост индекса в IV квартале 2011 г. по сравнению с предыдущим периодом стал возможен за счет позитивных изменений делового климата в строительстве на фоне вялотекущей ситуации в промышленном производстве, замедления позитивных тенденций в розничной торговле и при отсутствии видимых улучшений совокупных потребительских ожиданий.

В поведении большинства отдельных компонентов индекса существенных изменений по сравнению с предыдущим кварталом не наблюдалось. Заметными положительными явлениями можно назвать более благоприятные прогнозы, касающиеся численности занятых в строительстве, и сокращение уровня складских запасов в организациях розничной торговли. Имели место также малозаметное расширение спроса на промышленную продукцию и более оптимистичные ожидания промышленников относительно выпуска продукции. С другой стороны, было зафиксировано ухудшение экономической ситуации (как фактической, так и ожидаемой) в организациях розничной торговли и увеличение объема запасов готовой промышленной продукции. Без изменений остался компонент индекса, характеризующий потребительскую уверенность.

В рейтинге факторов, противодействующих улучшению делового климата в обследуемых секторах экономики страны, продолжает лидировать высокий уровень налогообложения, причем в течение 2011 г. наблюдалось перманентное усиление его негативного воздействия. На фоне этой проблемы другой важнейший ограничитель деятельности организаций реального сектора – недостаточный внутренний спрос на продукцию (услуги) – постепенно отошел на второй план. Наибольшую чувствительность к фискальному прессингу проявили организации розничной торговли, в меньшей степени он сказался на деятельности промышленных предприятий.

В IV квартале 2011 г. сложилась достаточно своеобразная ситуация. В частности, основным драйвером незначительного роста Индекса экономического настроения (Индекса ВШЭ) стала самая депрессивная на сегодняшний момент отрасль среди базовых отраслей экономики – строительство. Сегодня строительство испытывает наиболее тяжелые последствия кризиса 2008 г., поэтому даже малозаметные положительные изменения конъюнктуры на строительном рынке, выраженные в замедлении темпов ухудшения делового климата в IV квартале 2011 г., воспринимаются как позитивные тенденции по выходу отрасли из кризисного состояния.

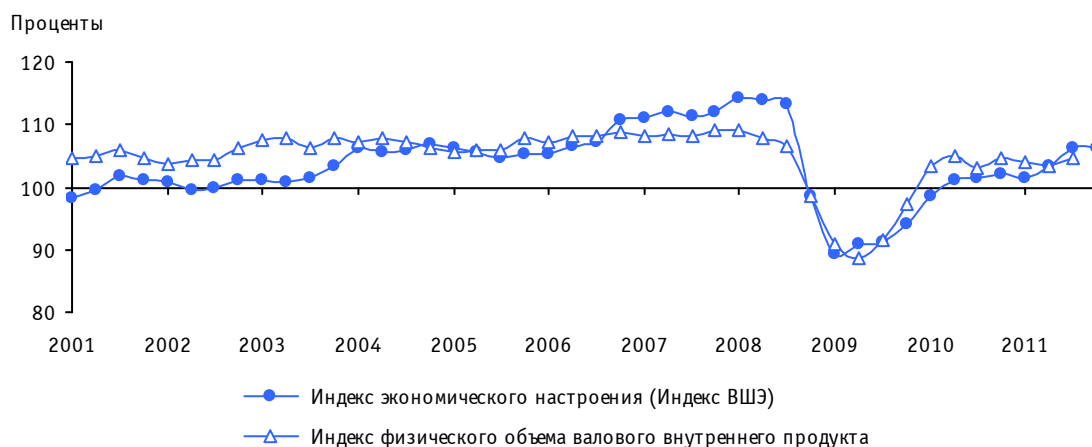
Промышленные предприятия по сравнению со строительными организациями находились в лучшей финансово-экономической ситуации несмотря на замедление темпов роста в 2011 г. по сравнению с 2010 г. Отсутствие акцентированных позитивных изменений состояния делового климата на промышленных предприятиях в IV квартале 2011 г. связано, по-видимому, с тем, что «директорский корпус», особенно крупных системообразующих предприятий, взял паузу с целью минимизации экономических рисков из-за крайней неопределенности конъюнктурной ситуации на мировых рынках и нестабильной экономической и политической

ситуации внутри страны. Следует ожидать, что промышленность активизирует свою управленческую, инвестиционную и инновационную деятельность не раньше апреля-мая с.г.

Отсутствие позитивных изменений в розничной торговле объясняется тем, что в конце 2011 г. ритейлеры вынуждены были приспосабливаться к изменениям потребительских предпочтений домашних хозяйств, связанным с практической стагнацией в прошлом году реальных располагаемых денежных доходов населения. В настоящее время население, учитывая указанное явление, стало более экономным и внимательным к качеству потребляемых товаров, ритейлерам в этих условиях становится все сложнее использовать схемы, связанные с ростом цен на свою продукцию, и они вынуждены совершенствовать стратегию продаж, чтобы не потерять свою долю на рынке.

В целом даже незначительный рост Индекса экономического настроения (Индекса ВШЭ) в IV квартале 2011 г. на 0.2 п. п. можно рассматривать как позитивный процесс, учитывая достаточную степень экономической и политической неопределенности как в глобальном мире, так и внутри страны. В связи с выявленной высокой корреляцией динамики индекса с динамикой ВВП страны можно предположить, что серьезных изменений темпов роста ВВП в IV квартале 2011 г. не произойдет.

Рис. 3. Динамика Индекса экономического настроения (Индекса ВШЭ) и валового внутреннего продукта



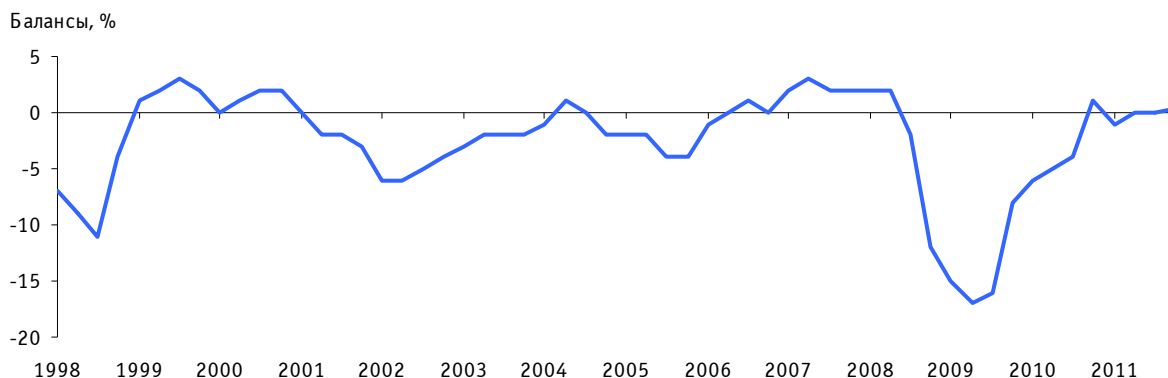
К сожалению, исходя из прогнозов респондентов, акцентированных положительных изменений индекса в I квартале 2012 г. не ожидается.

Индекс предпринимательской уверенности в промышленности

Результирующий показатель состояния делового климата в промышленном производстве – индекс предпринимательской уверенности – рассчитывается как среднее арифметическое значение сезонно скорректированных балансов оценок фактически сложившихся уровней спроса (портфеля заказов), запасов готовой продукции (с обратным знаком), а также ожидаемого в ближайшие 3–4 месяца изменения выпуска продукции.

Указанный индекс на протяжении последних трех кварталов сохраняет нулевое значение. Поведение индекса промышленной уверенности в посткризисный период в целом свидетельствует о том, что активный компенсационный подъем отрасли, начавшийся во второй половине 2010 г., сменился кратковременным падением деловой активности в начале 2011 г., после чего промышленность вошла в фазу, сравнимую со стагнационным сценарием.

Рис. 4. Индекс предпринимательской уверенности в промышленности



В основе стабильности индекса предпринимательской уверенности лежат крайне сдержанные темпы изменения его отдельных компонентов. Наблюдались незначительное улучшение спросовой ситуации и более оптимистичные, чем в предыдущем периоде, производственные прогнозы: балансы оценок фактического уровня спроса и ожидаемых в ближайшие 3–4 месяца изменений выпуска продукции выросли на 1 п. п. каждый. Однако одновременно было зафиксировано увеличение, хотя и малозаметное, запасов готовой продукции, свидетельствующее о работе части промышленных предприятий «на склад», и это воспрепятствовало положительным изменениям индекса предпринимательской уверенности по сравнению с предыдущим кварталом.

Следует отметить, что в ежемесячном исчислении индекс в конце 2011 г. все же сумел сдвинуться с нулевой отметки и составил в декабре +1%. Возможно, это является первым сигналом к началу улучшения делового климата в российской промышленности, который будет иметь продолжение и в 2012 г.

Таблица 1

Компоненты индекса предпринимательской уверенности в промышленности
(Балансы², %)

	С 1998				2010				2011			
	минимум		максимум		I	II	III	IV	I	II	III	IV
	дата	значение	дата	значение								
Спрос на продукцию, уровень	III–1998	-55	III–2007	-18	-34	-33	-31	-23	-24	-22	-23	-22
Выпуск продукции, ожидаемые изменения	I–2009	1	I–2008	31	13	14	17	21	18	18	21	22
Запасы готовой продукции, уровень	I–1999	-19	III, IV–2008, II–2009	7	-3	-4	-4	-4	-3	-3	-1	-0.6

Рейтинг факторов, сдерживающих развитие промышленности, по сравнению с предыдущим кварталом практически не изменился. На его верхних позициях по-прежнему остаются «высокий уровень налогообложения», «недостаточный спрос на продукцию предприятий внутри страны», «недостаток финансовых средств» и «неопределенность экономической ситуации».

² Баланс – разность долей респондентов, отметивших «увеличение» и «уменьшение» показателя по сравнению с предыдущим периодом, или разность долей респондентов, отметивших уровень показателя как «выше нормального» и «ниже нормального» в отчетном периоде; в процентах («нормальный» уровень – достаточный, допустимый, приоритетный для сложившихся условий в период обследований).

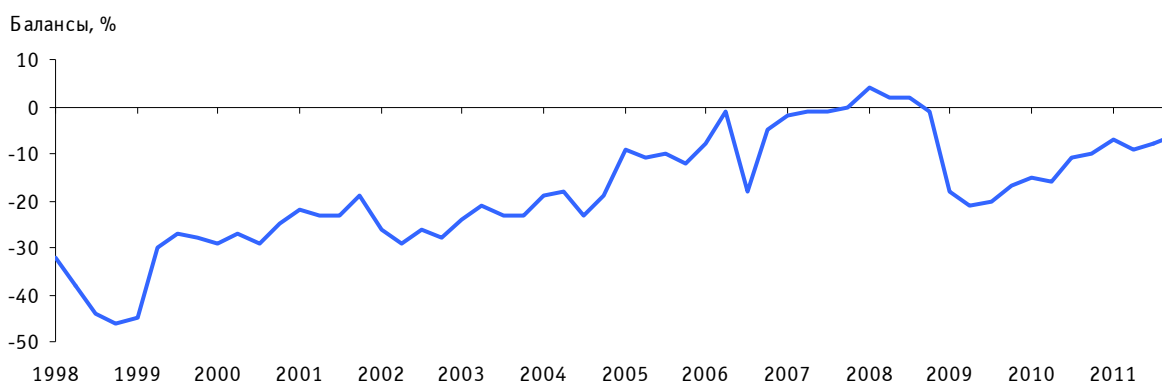
На негативное влияние каждого из перечисленных факторов указали более 40% руководителей промышленных предприятий. Однако по сравнению с декабрем 2010 г. обращает на себя внимание заметный рост негативного влияния налогового пресса (доля респондентов, обративших внимание на эту проблему, возросла за год с 40 до 47%), а также усиления лимитирующего воздействия недостатка квалифицированных рабочих (рост с 23 до 26%).

Индекс предпринимательской уверенности в строительстве

Индекс предпринимательской уверенности, характеризующий состояние делового климата в подрядных строительных организациях, определяется как среднее арифметическое значение сезонно скорректированных балансов оценок фактического состояния портфеля заказов и ожидаемого в ближайшие 3–4 месяца изменения численности занятых в организациях.

В IV квартале 2011 г. сохранилась позитивная тенденция изменения индекса. Несмотря на нахождение в отрицательной зоне, его значение выросло по сравнению с предыдущим кварталом на 2 п. п. и достигло локального трехлетнего максимума (–6%), однако осталось существенно ниже своих предрезисных значений и лишь слегка приблизилось к нулевой отметке.

Рис. 5. Индекс предпринимательской уверенности в строительстве



Динамика отдельных компонентов индекса предпринимательской уверенности в строительстве позволяет надеяться на возможное улучшение ситуации в этом сегменте экономики в 2012 г. Так, несмотря на незначительное снижение фактически сложившегося уровня спроса (баланс оценок состояния портфеля заказов уменьшился по сравнению с предыдущим кварталом на 1 п. п.), в прогнозах руководителей строительных фирм относительно найма новых работников заметно прибавилось оптимизма. Баланс оценок ожидаемого изменения численности занятых увеличился на 4 п. п. и достиг лучшего за последние три года значения. Такой настрой предпринимателей косвенно свидетельствует о готовности строительной отрасли к увеличению объемов своих услуг в ближайшей перспективе.

Таблица 2

Компоненты индекса предпринимательской уверенности в строительстве
(Балансы, %)

	С 1998				2010				2011			
	минимум		максимум		I	II	III	IV	I	II	III	IV
	дата	значение	дата	значение								
Портфель заказов, уровень	IV–1998	–68	II–2008	–10	–32	–34	–29	–29	–23	–24	–22	–23
Численность занятых, ожидаемые изменения	I–1999	–25	I–2008	19	3	2	7	8	9	6	7	11

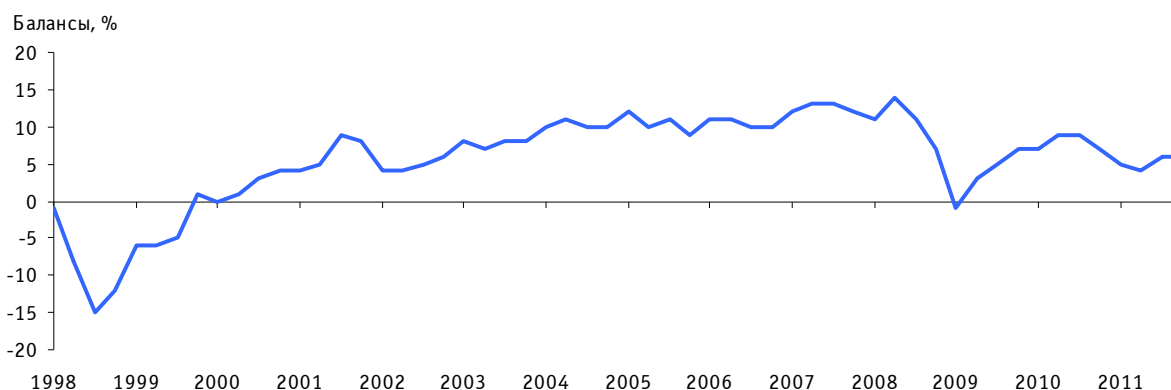
Фискальное и инфляционное давление не только продолжало оставаться важнейшей проблемой, препятствующей расширению строительного бизнеса, но и постоянно усиливалось. Доля предпринимателей, отметивших высокий уровень налогов в качестве лимитирующего фактора, увеличилась в течение прошедшего года с 40 до 53%; указавших на высокую стоимость материалов, конструкций и изделий – выросла с 29 до 37%. Менее заметными стали спросовые ограничения: недостаток заказов констатировали 19% руководителей строительных фирм, неплатежеспособность заказчиков – 28% (год назад – соответственно 24 и 34%).

Индекс предпринимательской уверенности в розничной торговле

Индекс предпринимательской уверенности в розничной торговле рассчитывается как среднее арифметическое значение сезонно скорректированных балансов оценок: уровня складских запасов (с обратным знаком), изменения экономического положения в текущем квартале по сравнению с предыдущим, ожидаемого изменения экономического положения в следующем квартале.

В IV квартале 2011 г. индекс сохранил значение предыдущего периода (+6%). Положительная величина индекса свидетельствует о сохранении позитивного настроения у значительной части ритейлеров и об удовлетворительном состоянии делового климата в отрасли в целом. Розничная торговля остается самой динамично развивающейся из базовых отраслей российской экономики, однако обращает на себя внимание неустойчивая траектория ее развития. Так, после успешного прохождения посткризисного периода темпы экономического восстановления отрасли существенно затормозились и во второй половине 2010 г. наблюдалось постоянное снижение индекса предпринимательской уверенности в течение четырех кварталов. Поскольку развитие розничной торговли непосредственно зависит от состояния потребительского сектора, существенную роль в формировании указанных неблагоприятных тенденций сыграло преобладание в 2011 г. практически нулевой динамики реальных располагаемых денежных доходов населения.

Рис. 6. Индекс предпринимательской уверенности в розничной торговле



На поведении индекса предпринимательской уверенности сказались разнонаправленные тенденции изменения его компонентов. Ухудшение экономической ситуации – как произошедшее, по мнению ритейлеров, по сравнению с предыдущим кварталом, так и ожидаемое в ближайшей перспективе – было уравновешено заметным снижением уровня складских запасов, что в контексте характеристики делового климата рассматривается как положительное явление.

Таблица 3

Компоненты индекса предпринимательской уверенности в розничной торговле
(Балансы, %)

	С 1998				2010				2011			
	минимум		максимум		I	II	III	IV	I	II	III	IV
	дата	значение	дата	значение								
Экономическая ситуация, изменение	IV-1998	-38	II-2008	16	0	3	4	3	0	-1	2	1
Экономическая ситуация, ожидаемое изменение	III-1998	-39	II-2008	22	15	17	16	14	11	11	11	9
Складские запасы, уровень	III-1998	-31	II-2007, II, III- 2008, I, II- 2011	-3	-6	-8	-6	-5	-3	-3	-4	-7

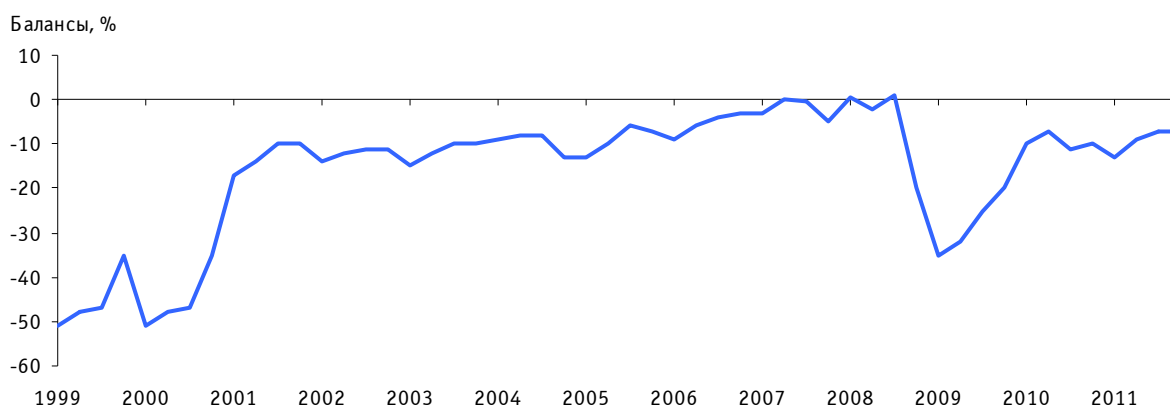
Ритейлеры в большей степени, нежели руководители промышленных и строительных организаций, были озабочены усилением в 2011 г. налогового бремени. О негативном воздействии на бизнес высокого уровня налогов сообщили в конце года 60% руководителей организаций розничной торговли (годом ранее – только 40%). Интенсивность влияния остальных лимитирующих факторов практически не изменилась. Наиболее значимыми среди них являлись недостаточный платежеспособный спрос, который был отмечен 49% предпринимателей, а также финансовые ограничения: недостаток собственных средств (36%) и высокая арендная плата (28%).

Индекс потребительской уверенности

Индекс потребительской уверенности, отражающий совокупные потребительские ожидания населения, рассчитывается как среднее арифметическое значение балансов оценок произошедших и ожидаемых изменений личного материального положения, произошедших и ожидаемых изменений экономической ситуации в России, благоприятности условий для крупных покупок.

Наблюдавшаяся в течение трех кварталов 2011 г. восходящая тенденция изменения индекса потребительской уверенности в конце года утратила силу. В IV квартале он не изменился по сравнению с предыдущим периодом, сохранив значение -7%. Несмотря на то, что индекс остался на максимальной за посткризисный период отметке, его отрицательное значение свидетельствует о преобладании среди потребителей пессимистических настроений.

Рис. 7. Индекс потребительской уверенности



Отношение населения к происходящим и ожидаемым в ближайшей перспективе изменениям личного материального положения не поменялось (балансы оценок этих компонентов индекса сохранили значения предыдущего квартала). В то же время восприятие общеэкономической ситуации в стране стало более позитивным. Баланс оценок изменений, произошедших в экономике России, вырос на 2 п. п., а баланс оценок изменений, ожидаемых в начале 2012 г., при росте на 1.5 п. п. перешел в положительную зону.

Однако эти достаточно скромные положительные изменения были сведены на нет наблюдавшимся, с точки зрения потребителей, ухудшением условий для крупных покупок – баланс соответствующих оценок снизился на 1 п. п.

Таблица 4

Компоненты индекса потребительской уверенности
(Балансы, %)

	С 1999				2010				2011			
	минимум		максимум		I	II	III	IV	I	II	III	IV
	дата	значение	дата	значение								
Личное материальное положение, изменение	I-1999	-56	III-2008	0.4	-14	-8	-9	-10	-14	-10	-7	-7
Личное материальное положение, ожидаемое изменение	I, III-1999	-31	II-2007, III-2008	1	-4	0.3	-5	-6	-8	-3	-3	-3
Экономическая ситуация в России, изменение	I-1999	-68	II-2007	9	-18	-6	-10	-7	-12	-7	-5	-3
Экономическая ситуация в России, ожидаемое изменение	II, III-1999	-33	II-2007, II-2008	9	1	5	-4	-0.5	-5	-0.2	-0.7	0.8
Благоприятность условий для крупных покупок	I-1999	-68	III-2008	-10	-30	-25	-25	-25	-28	-23	-20	-21

Краткий методологический комментарий

Для экспериментального расчета Индекса экономического настроения (Индекса ВШЭ) экспертами Центра конъюнктурных исследований отобраны девять индикаторов, наиболее адекватно и оперативно реагирующих на возникающие конъюнктурные колебания в экономике страны:

- в промышленности – спрос (1), выпуск продукции (2) и запасы готовой продукции на складах (3);
- в строительстве – портфель заказов (4) и численность занятых в организациях (5);
- в розничной торговле – текущие (6) и ожидаемые (7) изменения экономического положения организаций и уровень складских запасов (8);
- потребительские ожидания населения (9).

Таким образом, компонентами Индекса экономического настроения (Индекса ВШЭ) являются показатели, получаемые на информационной базе опросов трех отраслей реального сектора экономики, вклад которых в ВВП страны составляет около 45%.

Индекс экономического настроения (Индекс ВШЭ), как и индексы предпринимательской и потребительской уверенности, базируется на наборе временных рядов балансов оценок предпринимателей и потребителей, однако способы расчета и интерпретации результатов указанных показателей имеют принципиальные особенности. Если индексы уверенности рассчитываются как среднее арифметическое значение нестандартизированных временных рядов балансов, то при расчете Индекса экономического настроения (Индекса ВШЭ) применяется процедура объединения отобранных компонентов с использованием математических методов обработки данных, максимально идентичная европейской системе расчета аналогичного показателя, в частности стандартизация сезонно скорректированных балансов оценок для приведения временных рядов к сопоставимому виду с точки зрения среднего уровня и вариации, взвешивание всех стандартизированных компонентов согласно секторальным весам. Рассчитанное средневзвешенное значение шкалируется для того, чтобы иметь за длительный период среднее значение 100% и стандартное отклонение 10. В результате, в большинстве случаев (при условии нормального распределения) Индекс изменяется в диапазоне от 90 до 110%, при этом значения больше 100% указывают на экономическое настроение производителей и потребителей выше среднего, а меньше 100% – ниже среднего.

Результаты обследований состояния делового климата в перечисленных секторах экономики, которые осуществлялись Росстатом и анализировались НИУ ВШЭ в течение длительного периода времени, позволили экспертам Центра конъюнктурных исследований ИСИЭЗ НИУ ВШЭ провести ретроспективный расчет значения Индекса экономического настроения (Индекса ВШЭ) на 13 лет.