





Государственный университет –  
Высшая школа экономики



Институт статистических исследований  
и экономики знаний

Центр конъюнктурных исследований

# **ДЕЛОВАЯ АКТИВНОСТЬ БАЗОВЫХ ПРОМЫШЛЕННЫХ ОРГАНИЗАЦИЙ В ДЕКАБРЕ 2010 ГОДА**

Москва  
2010

## **Деловая активность базовых промышленных организаций в декабре 2010 г. – М.: ГУ–ВШЭ, 2010. – 16 с.**

**Центр конъюнктурных исследований Института статистических исследований и экономики знаний ГУ–ВШЭ** представляет информационно-аналитический материал по результатам конъюнктурных обследований деловой активности базовых промышленных предприятий. Материал подготовлен на основе опросов руководителей организаций, проводимых Федеральной службой государственной статистики в режиме ежемесячного мониторинга.

Конъюнктурные обследования направлены на оперативное получение от предпринимателей в дополнение к официальным статистическим данным краткосрочных качественных оценок о состоянии бизнеса и основных тенденциях его динамики, особенностях функционирования хозяйствующих субъектов, их намерениях, степени адаптации к механизмам хозяйствования, сложившемся деловом климате, а также о важнейших факторах, лимитирующих производственную деятельность.

Программа обследования сопоставима с международными стандартами и подходами, принятыми в странах ОЭСР, и базируется на Гармонизированной Европейской Системе обследований деловых тенденций.

Совокупность базовых промышленных организаций, выпускающих наибольший объем продукции в соответствующем виде экономической деятельности, представляет собой подвыборку в рамках панели федеральных статистических наблюдений за крупными и средними предприятиями.

Структура выборочной совокупности крупных и средних промышленных предприятий идентична структуре генеральной статистической совокупности. При этом объем выборки достаточен для получения необходимой точности выборочных оценок показателей на всех уровнях разработки статистических данных по каждому разделу ОКВЭД или по виду деятельности, относящемуся к соответствующему разделу:

- добыча полезных ископаемых (раздел С);
- обрабатывающие производства (раздел D);
- производство и распределение электроэнергии, газа и воды (раздел E).

Панель наблюдения за базовыми предприятиями является постоянной и составляет примерно 13% от панели наблюдений за крупными и средними предприятиями.

Указанные выборки были рассчитаны Федеральной службой государственной статистики.

### **Институт статистических исследований и экономики знаний**

Адрес: 101000, Москва, ул. Мясницкая, д. 20  
Телефон: (495) 621–28–73, факс: (495) 625–03–67  
E-mail: [issek@hse.ru](mailto:issek@hse.ru)  
<http://issek.hse.ru>

Центр конъюнктурных исследований Института статистических исследований и экономики знаний Государственного университета – Высшей школы экономики представляет аналитический материал о состоянии деловой активности базовых<sup>1</sup> промышленных организаций в декабре 2010 г. и ожиданиях предпринимателей на ближайшие 3–4 месяца.

В докладе использованы результаты очередного ежемесячного опроса руководителей около 600 базовых (крупнейших) промышленных предприятий различных видов экономической деятельности, проведенного Федеральной службой государственной статистики.

## Обобщенная оценка промышленной конъюнктуры<sup>2</sup>

Результаты декабрьского опроса руководителей выявили незначительное улучшение состояния делового климата в отрасли по сравнению с предыдущим месяцем. Причем данная позитивная тенденция отмечалась третий месяц подряд. Однако переоценивать оптимизм «директорского корпуса» крупнейших промышленных предприятий не стоит. Во-первых, весной текущего года уже наблюдались удвоенные темпы роста промышленного производства и последовавший затем переход в летнюю стагнацию. Во-вторых, полученные в анализируемом периоде данные еще далеки от докризисных значений. Данное обстоятельство свидетельствует о неустойчивости и слабой предсказуемости динамики компенсационного роста российской промышленности.

В анализируемом периоде отмечено увеличение по сравнению с предыдущим месяцем доли респондентов, констатировавших позитивные изменения производственной и спросовой ситуаций. Основными драйверами улучшения, помимо добывающих видов промышленной деятельности, выступили и предприятия обрабатывающих отраслей, в частности ориентированных на конечное потребление домашних хозяйств. Видимо, активизация потребительского кредитования и положительный тренд реальных располагаемых денежных доходов населения в текущем году позволили руководителям промышленных организаций с большим оптимизмом отнестись к развитию производства и реализации собственной продукции.

К положительным тенденциям 2010 г. в целом, в том числе и рассматриваемого периода, следует отнести достаточно стабильную ситуацию на промышленном рынке труда. Позитивно выглядели динамика среднего уровня загрузки производственных мощностей и оценки большинства факторов, лимитирующих производственную деятельность.

Среди наиболее негативных явлений обращает на себя внимание пессимизм предпринимателей относительно условий получения прибыли и возможности обеспечить предприятия собственными финансовыми средствами. Вызывает определенную настороженность усилившиеся, особенно в последние три месяца, текущие и ожидаемые тенденции к росту цен на реализованную продукцию и потребляемые материальные ресурсы. При этом данный показатель, пожалуй, единственный сопоставимый с докризисным уровнем.

---

<sup>1</sup> Согласно методологии Федеральной службы государственной статистики к базовым относятся организации, производящие наибольший объем продукции в своем виде деятельности.

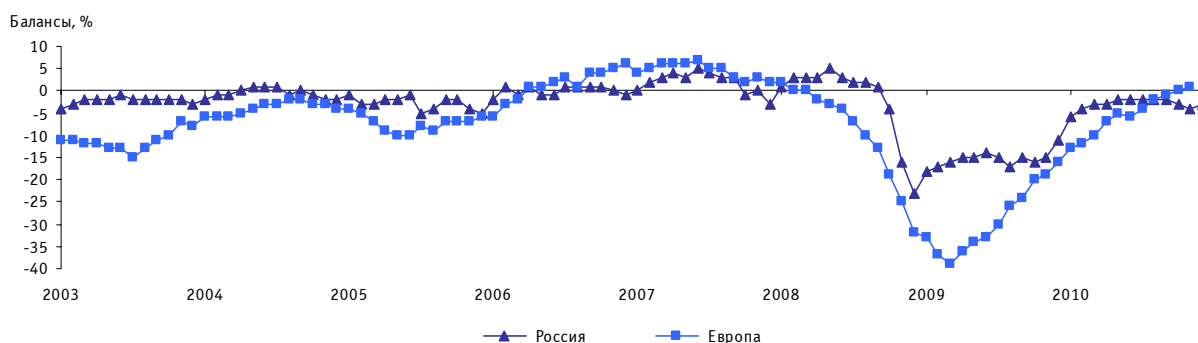
<sup>2</sup> Проведена сезонная корректировка временных рядов показателей деятельности базовых промышленных организаций.

**Динамика оценок изменения основных показателей деятельности базовых промышленных организаций**  
Балансы, %

	2010											
	ян-варь	фев-раль	март	ап-рель	май	июнь	июль	август	сен-тябрь	ок-тябрь	но-ябрь	де-кабрь
Спрос на продукцию	-5	-1	+1	+1	+3	+10	+7	+4	+1	-2	+4	+5
Выпуск основного вида продукции в натуральном выражении	-8	+1	+3	+5	+6	+12	+10	+4	0	+3	+4	+10
Численность занятых	-14	-14	-13	-10	-4	-4	-6	-4	-5	-3	-5	-5
Обеспеченность собственными финансовыми средствами	-16	-14	-9	-4	-4	+1	0	-5	-2	-2	-5	-3
Прибыль	-15	-12	-12	-14	-13	-5	-6	-8	-9	-7	-8	-10
Цены на реализуемую продукцию	+12	+13	+9	+14	+14	+14	+16	+12	+18	+22	+22	+24
Цены на сырье и материалы	+32	+35	+35	+34	+36	+32	+32	+31	+34	+35	+41	+44

Преобладание позитивных изменений делового климата на крупнейших российских промышленных предприятиях способствовало улучшению в декабре значения основного результирующего композитного индикатора – **индекса предпринимательской уверенности**<sup>3</sup>. Указанный индекс остался в отрицательной зоне, однако увеличился по сравнению с ноябрем на 1 п. п. и составил -3%.

Рис. 1. Динамика индекса предпринимательской уверенности



Российская промышленность хотя и не вышла в текущем году на прогнозируемые в конце прошлого года удвоенные темпы роста производства, а эта задача с учетом низкой базы 2009 г. выглядела вполне выполнимой, впервые за последние годы более чем в два раза превысила темпы роста ВВП, что явилось несомненным успехом отрасли.

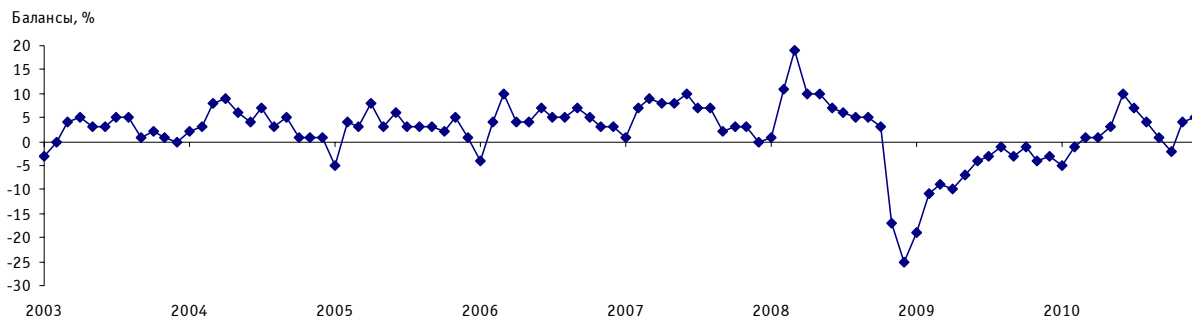
Если предпринимателям удастся капитализировать свой оптимизм относительно улучшения делового климата, выявленный в результате опросов в первой половине и в конце текущего года, то можно с осторожностью предположить, что в ближайшие два-три года мы можем стать свидетелями возврата отрасли к докризисным показателям.

<sup>3</sup> Индекс предпринимательской уверенности в промышленности рассчитывается как среднее арифметическое значение балансов по фактически сложившимся уровням спроса, запасам готовой продукции (с обратным знаком) и ожидаемой тенденции выпуска продукции; в процентах.

## Производственная деятельность

Особенностью производственной деятельности базовых промышленных организаций в декабре 2010 г., по оценкам руководителей, стало дальнейшее оживление спроса на промышленную продукцию. Так, баланс оценок изменения показателя увеличился на 1 п. п. и составил +5% (–3% в аналогичном периоде 2009 г.).

Рис. 2. Динамика оценок изменения спроса на продукцию базовых промышленных организаций

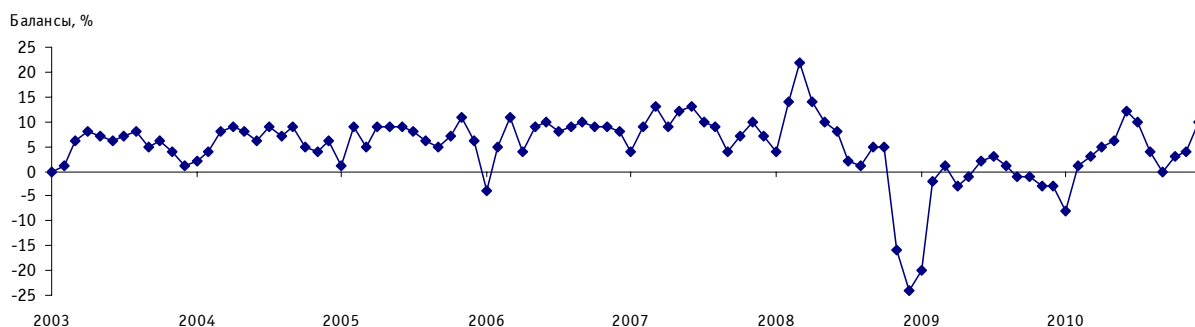


Если в начале текущего года основными драйверами улучшения спросовой ситуации явились добывающие отрасли, то во втором полугодии, по мнению участников опроса, начал улучшаться спрос на продукцию обрабатывающих компаний, ориентированных на внутренний рынок: предприятий текстильного и швейного производства, обрабатывающих древесину и производящих изделия из дерева, машины и оборудование.

В декабре уровень спроса в целом как «ниже нормального»<sup>4</sup> отмечали 26% респондентов (в ноябре 28%). Следует отметить, что в ряду факторов, ограничивающих рост производства, наиболее лимитирующим для обследованных промышленных организаций всех видов деятельности по-прежнему оставался **«недостаточный спрос на продукцию внутри страны»** (47% респондентов), однако его отрицательное влияние на деятельность промышленных предприятий за год снизилось на 12 п. п. Причем негативное влияние данного фактора на работу обрабатывающих предприятий было более ощутимо, чем на деятельность добывающих компаний.

По мнению респондентов, в анализируемом периоде продолжилась интенсификация роста объемов производства. Баланс оценок изменения **выпуска продукции** увеличился по сравнению с ноябрем на 6 п. п. и составил +10% (против –3% в декабре 2009 г.). Это лучшее значение показателя за последние пять месяцев.

Рис. 3. Динамика оценок изменения выпуска основного вида продукции базовых промышленных организаций



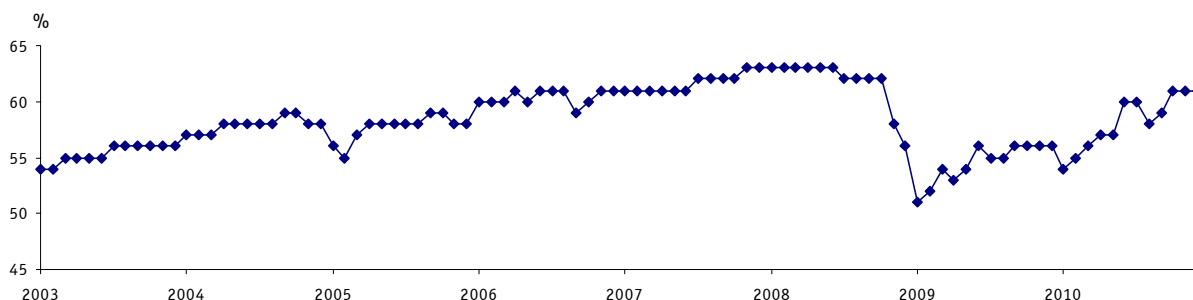
<sup>4</sup> «Нормальный» уровень – достаточный (допустимый, обычный) для сложившихся условий в период обследований.

Увеличение темпов промышленного производства в декабре обеспечили в основном предприятия добывающих видов деятельности. В первую очередь это относится к организациям, добывающим топливно-энергетические полезные ископаемые. В обрабатывающих секторах основное ускорение позитивных настроений наблюдалось в производстве машин и оборудования.

В то же время на 2 п. п. возросла доля базовых предприятий, в которых объем выпуска промышленной продукции оценивался большинством (69%) респондентов как «нормальный».

Как свидетельствуют результаты опроса, в целом по совокупности обследованных компаний **средний уровень загрузки производственных мощностей** сохранил значение ноября–октября, составив 61%, и, по мнению более 80% респондентов, в ближайшие полгода такого уровня загрузки будет достаточно для удовлетворения ожидаемого спроса.

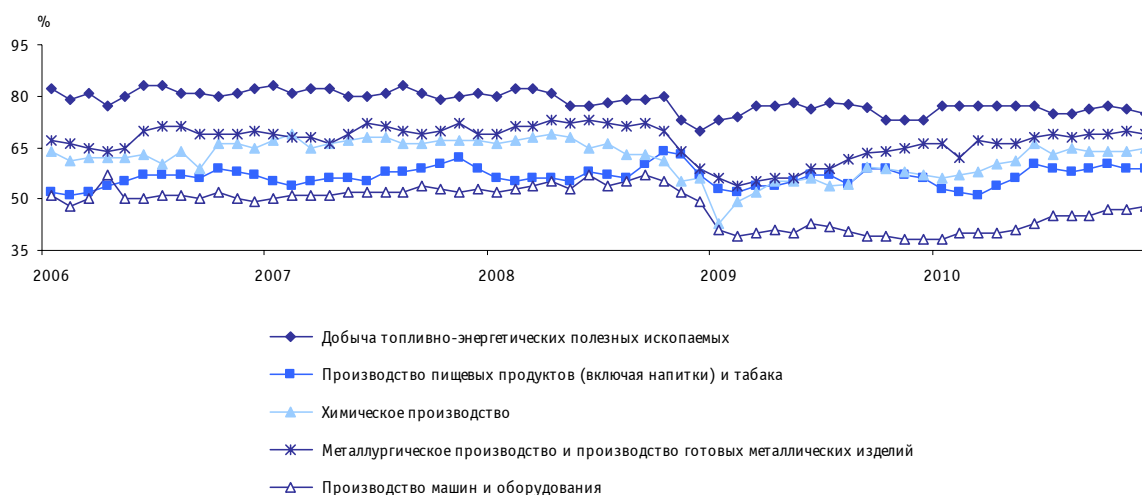
Рис. 4. Динамика среднего уровня загрузки производственных мощностей базовых промышленных организаций



В базовых промышленных организациях отдельных видов деятельности сохранилась в течение 2010 г. достаточно высокая интенсивность использования производственных мощностей. Лидерами здесь являлись предприятия, производящие кокс и нефтепродукты (90%). В компаниях, ориентированных в основном на внутренний спрос, значение этого показателя было существенно ниже. В производстве прочих неметаллических минеральных продуктов средняя загрузка не превысила 52%, а в производстве машин и оборудования – 48%.

Рост загрузки производственных мощностей зафиксирован на предприятиях, производящих кокс и нефтепродукты (с 88 в ноябре до 90% в декабре), обрабатывающих древесину и производящих изделия из дерева (с 67 до 69%), электрооборудование, электронное и оптическое оборудование (с 53 до 55%). Негативная динамика показателя зафиксирована в основном на обрабатывающих предприятиях, производящих прочие неметаллические минеральные продукты (с 55 до 52%), на текстильных и швейных фабриках (с 57 до 55%). Между тем без изменений осталась оценка уровня загрузки мощностей в организациях целлюлозно-бумажного производства, издательской и полиграфической деятельности (72%), производящих резиновые и пластмассовые изделия (65%), транспортные средства и оборудование (55%).

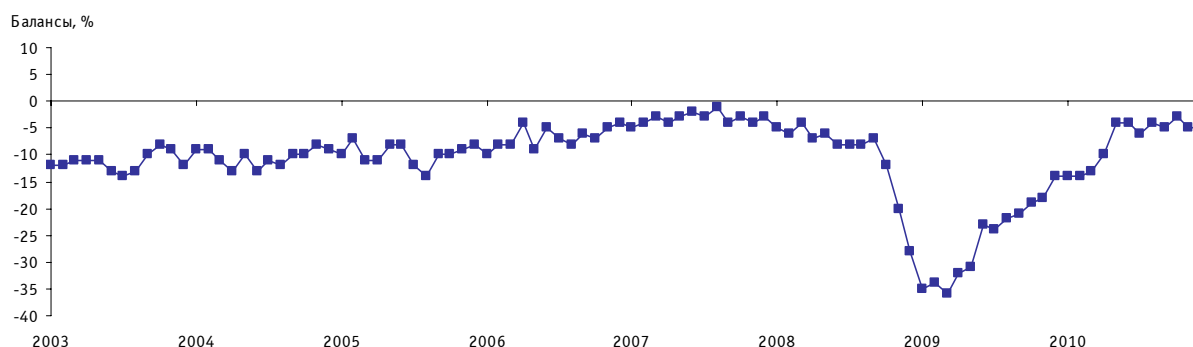
Рис. 5. Динамика среднего уровня загрузки производственных мощностей базовых промышленных организаций отдельных видов деятельности



По-прежнему в базовых промышленных организациях сохранялась проблема повышения технического уровня производства. В частности, не ослабевало сдерживающее воздействие фактора **«отсутствие надлежащего оборудования»**. За год его негативное влияние возросло на 3 п. п. При этом в обрабатывающих производствах на этот фактор указали 23% предпринимателей, а в добывающих – 19%. Особенно остро, по мнению руководителей предприятий, данная проблема ощущалась в компаниях, производящих кожу, изделия из кожи и обувь (44%).

В декабре к положительному результату деятельности базовых промышленных предприятий можно отнести сохранение темпов сокращения **численности занятых** на уровне ноября. Баланс оценок изменения показателя не изменился и составил –5%. При этом только 10% предприятий ощутили недостаток рабочей силы относительно существующих на данный момент объемов производства. Более того, ожидания предпринимателей относительно динамики численности занятых на ближайшие 3–4 месяца менялись и значения показателя уменьшались, выйдя за последние восемь месяцев на минимальный уровень.

Рис. 6. Динамика оценок изменения численности занятых базовых промышленных организаций



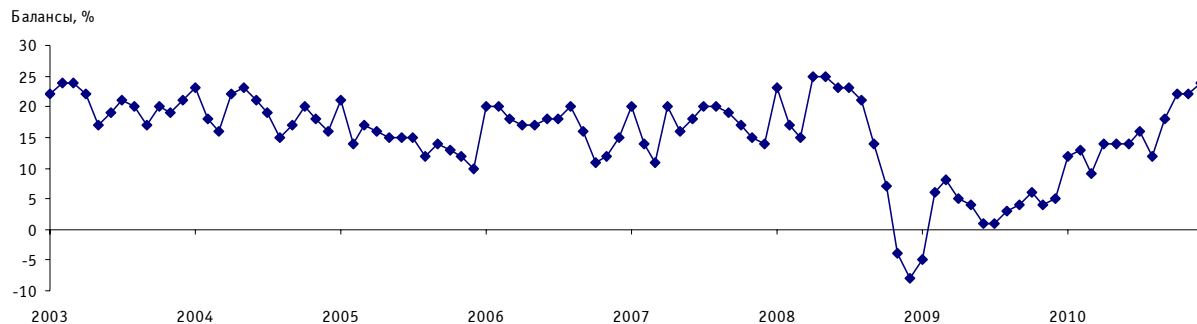
В то же время базовым организациям явно не доставало **квалифицированной рабочей силы**. В частности, в анализируемом периоде это отметили 18% руководителей компаний.



## Динамика цен

По мнению респондентов, в декабре 2010 г. ускорился рост **цен на реализуемую продукцию**. Баланс оценок изменения показателя увеличился на 2 п. п. и составил +24%, став самым высоким за последние два с половиной года. Это говорит о том, что все больше промышленных компаний выбрали агрессивную ценовую политику.

Рис. 7. Динамика оценок изменения цен на реализуемую продукцию базовых промышленных организаций



Следует отметить, что наиболее высокие темпы роста цен зафиксированы в сфере производства, ориентированного на внутренний рынок, – резиновых и пластмассовых изделий, целлюлозно-бумажного производства, издательской и полиграфической деятельности, пищевых продуктов (включая напитки) и табака.

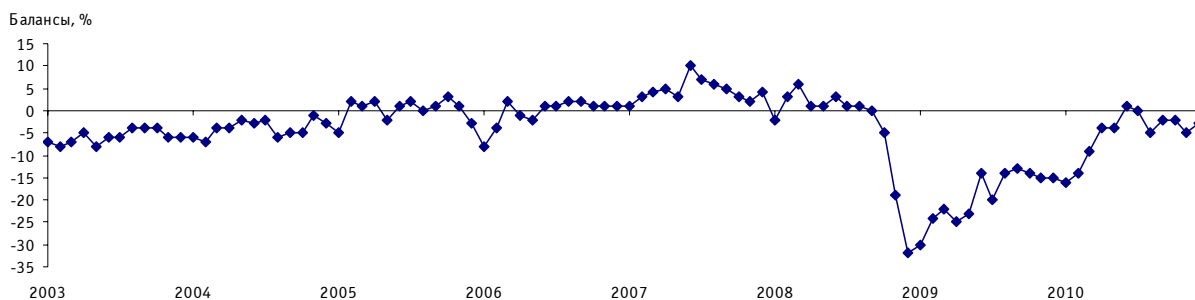
По-прежнему значительная часть предпринимателей отмечала более интенсивный рост **цен на приобретаемое сырье и материалы** (44%), чем на **реализуемую продукцию** (25%). Максимальный разрыв между этими ценами наблюдался на предприятиях, производящих пищевые продукты (включая напитки) и табак, резиновые и пластмассовые, транспортные средства и оборудование.

По мнению руководителей базовых промышленных организаций, ускорились инфляционные ожидания на ближайшую перспективу (3–4 месяца). Так, рост цен на используемое сырье и материалы предполагают 50% респондентов, а рост цен на собственную продукцию – 29% участников опроса (в ноябре 46 и 25% соответственно). Ускорение темпов роста цен на реализуемую продукцию прогнозируют каждый четвертый руководитель предприятий обрабатывающих производств и каждый десятый – добывающих.

## Финансово-экономическое положение

На фоне улучшения динамики объемов производства и спросовой ситуации было зафиксировано незначительное снижение негативных оценок обеспеченности предприятий **собственными финансовыми средствами**. Баланс оценок изменения данного показателя составил –3% (–15% в декабре 2009 г.).

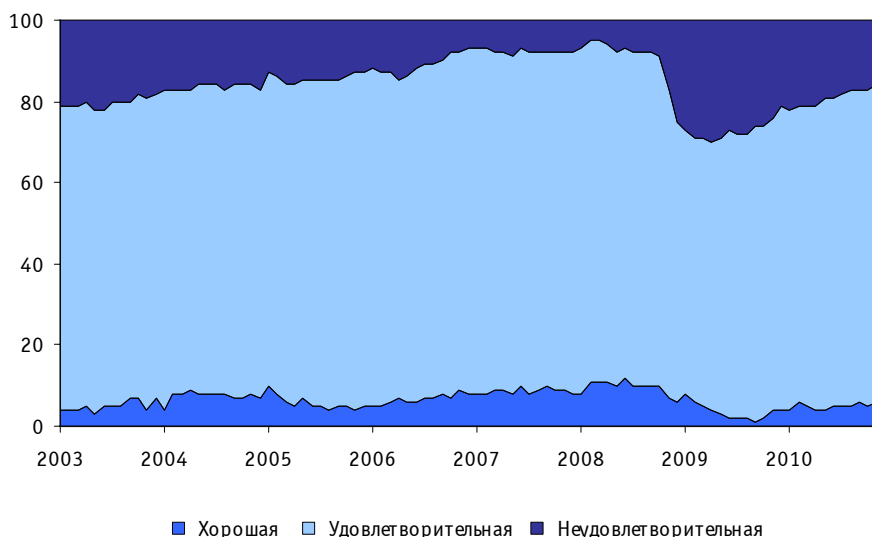
Рис. 8. Динамика оценок изменения обеспеченности базовых промышленных организаций собственными финансовыми средствами



Наиболее оптимистично оценивали финансовое положение своих организаций руководители компаний, добывающих топливно-энергетические полезные ископаемые, выпускающих транспортные средства, машины и оборудование.

В анализируемом периоде практически не изменились оценки **экономической ситуации** на предприятиях. Большинство (79%) руководителей охарактеризовали ее как «удовлетворительную», 15% – как «неудовлетворительную» и 6% – сочли ее «хорошей».

Рис. 9. Динамика оценок экономической ситуации базовых промышленных организаций  
Доля организаций от их общего числа, %



При этом около 85% респондентов констатировали, что общая экономическая ситуация на их предприятиях по сравнению с ноябрем текущего года не изменилась. Однако 10% руководителей наблюдали ее улучшение и только 6% – ухудшение.

### Факторы, ограничивающие деятельность базовых промышленных организаций

Позитивные изменения в деятельности промышленных организаций в декабре привели к ослаблению отрицательного воздействия практически всех факторов, сдерживающих развитие базовых промышленных предприятий. При этом наибольшее отрицательное воздействие, по мнению предпринимателей, продолжал оказывать **недостаточный спрос на продукцию организаций внутри страны** (47%). Вместе с тем за год отмечено снижение этого показателя на 12 п. п. Чуть более 40% респондентов констатировали, что тормозом к развитию промышленного производства оставался **недостаток финансовых средств**. Более за-

метное его проявление отмечалось в организациях, производящих машины и оборудование (65%), обрабатывающих древесину и выпускающих изделия из дерева (55%).

Замедлилось лимитирующее влияние факторов: **«неопределенность экономической ситуации»** (с 55 в декабре 2009 г. до 37% в декабре 2010 г.), **«высокий процент коммерческого кредита»** (с 39 до 32%).

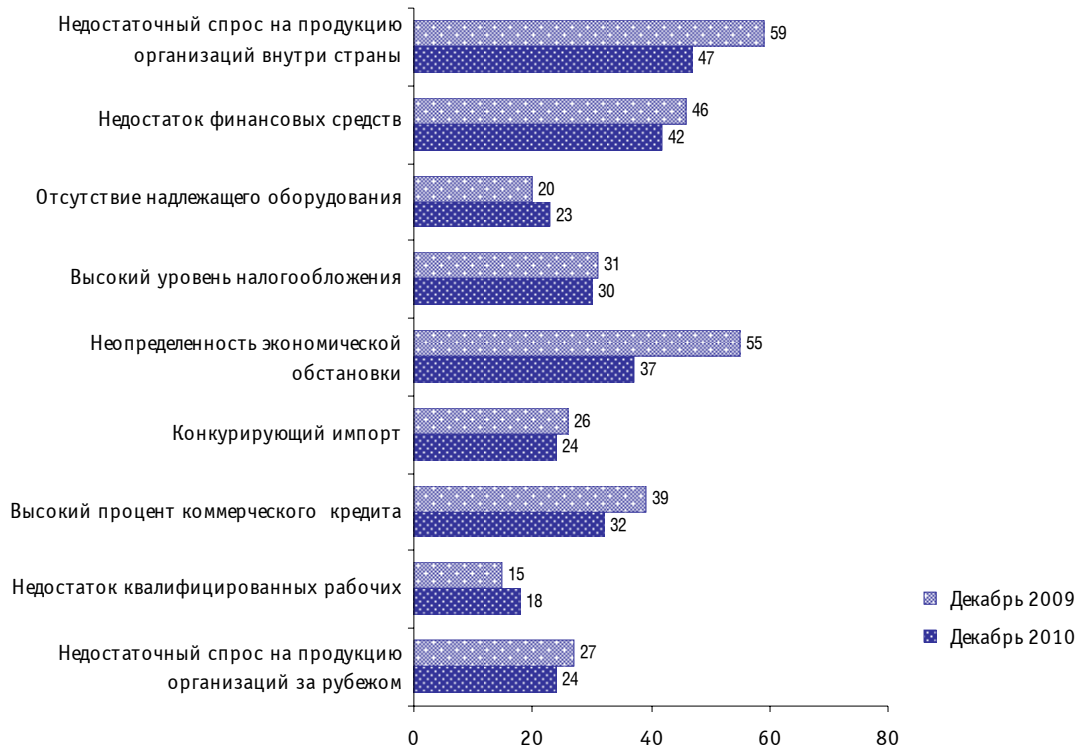
Значительная часть (30%) респондентов в анализируемом периоде продолжала ссылаться на **высокий уровень налогообложения**. Это, прежде всего, руководители базовых промышленных предприятий, производящих кожу, обувь и изделия из кожи (66%), пищевые продукты (включая напитки) и табак (37%).

Рис. 10. Динамика оценок наиболее значимых факторов, ограничивающих рост производства базовых промышленных организаций  
Доля организаций от их общего числа, %



Не изменилось отрицательное влияние на развитие производства фактора **«конкурирующий импорт»**. Второй месяц подряд его значение составляло 24%. На «импортный пресс» особенно жаловались руководители компаний текстильного и швейного производства, производящих кожу, обувь и изделия из кожи.

**Рис. 11. Оценки факторов, ограничивающих рост производства базовых промышленных организаций**  
Доля организаций от их общего числа, %



Результаты опросов «директорского корпуса» свидетельствуют о необходимости серьезной модернизации не только обрабатывающей, но и добывающей отрасли, являвшейся локомотивом роста промышленности. Сегодня очевидно, что без кардинального улучшения инвестиционного климата, а также качественного модернизационного и инновационного прорыва решить задачу повышения конкурентоспособности отечественной промышленной продукции невозможно.

Важным шагом в этом направлении представляется намечаемое в 2011 г. присоединение России к ВТО. Открывая путь к полноправному участию в мирохозяйственных процессах, оно способно придать мощный импульс формированию в стране конкурентной среды на уровне международных стандартов и сближению ее законодательства с нормами и практикой других стран, входящих в эту организацию.

## РАСПРЕДЕЛЕНИЕ ОЦЕНОК ИЗМЕНЕНИЯ ПОКАЗАТЕЛЕЙ ДЕЯТЕЛЬНОСТИ БАЗОВЫХ ПРОМЫШЛЕННЫХ ОРГАНИЗАЦИЙ

Таблица 1

Спрос на продукцию  
Доля от числа обследованных организаций, %

	Уровень текущего месяца			В текущем месяце по сравнению с предыдущим			Ожидания на ближайшие 3–4 месяца		
	выше нормального	нормальный	ниже нормального	увеличение	без изменения	уменьшение	увеличение	без изменения	уменьшение
<b>2008</b>									
Декабрь	3	43	54	7	61	32	17	62	21
<b>2009</b>									
Январь	9	39	52	8	65	27	19	61	20
Февраль	7	38	55	12	65	23	20	62	18
Март	4	43	53	14	63	23	20	65	15
Апрель	3	43	54	13	64	23	22	67	11
Май	3	43	54	14	65	21	22	69	9
Июнь	3	47	50	14	68	18	21	68	11
Июль	2	44	54	14	69	17	20	67	13
Август	0	46	54	16	67	17	20	66	14
Сентябрь	1	48	51	15	67	18	21	67	12
Октябрь	0	49	51	15	69	16	21	66	13
Ноябрь	0	52	48	15	66	19	19	67	14
Декабрь	3	54	43	16	65	19	22	64	14
<b>2010</b>									
Январь	5	53	42	15	65	20	25	62	13
Февраль	5	54	41	19	61	20	28	58	14
Март	5	54	41	19	63	18	29	60	11
Апрель	4	56	40	19	63	18	28	61	11
Май	4	61	35	19	65	16	30	60	10
Июнь	4	63	33	22	66	12	26	65	9
Июль	4	66	30	21	65	14	27	62	11
Август	4	66	30	19	66	15	24	65	11
Сентябрь	4	67	29	18	65	17	24	65	11
Октябрь	4	69	27	15	68	17	22	67	11
Ноябрь	4	68	28	18	68	14	21	67	12
Декабрь	5	69	26	20	65	15	22	66	12

**Выпуск основного вида продукции в натуральном выражении**  
Доля от числа обследованных организаций, %

	Уровень текущего месяца			В текущем месяце по сравнению с предыдущим			Ожидания на ближайшие 3–4 месяца		
	выше нормального	нормальный	ниже нормального	увеличение	без изменения	уменьшение	увеличение	без изменения	уменьшение
<b>2008</b>									
Декабрь	7	46	47	12	52	36	19	57	24
<b>2009</b>									
Январь	10	38	52	13	54	33	21	57	22
Февраль	5	41	54	22	54	24	25	57	18
Март	3	45	52	26	49	25	24	61	15
Апрель	2	43	55	24	49	27	25	62	13
Май	4	45	51	21	57	22	26	63	11
Июнь	1	50	49	20	62	18	24	64	12
Июль	2	45	53	22	59	19	24	65	11
Август	2	48	50	23	55	22	22	63	15
Сентябрь	3	49	48	22	55	23	24	62	14
Октябрь	2	51	47	21	57	22	22	63	15
Ноябрь	2	54	44	20	57	23	22	62	16
Декабрь	2	56	42	20	57	23	23	61	16
<b>2010</b>									
Январь	4	52	44	17	58	25	29	59	12
Февраль	4	52	44	26	49	25	33	54	13
Март	4	52	44	28	47	25	35	55	10
Апрель	4	56	40	27	51	22	34	56	10
Май	3	59	38	26	54	20	34	56	10
Июнь	5	63	32	29	54	17	32	57	11
Июль	4	64	32	27	56	17	33	55	12
Август	4	63	33	23	58	19	30	58	12
Сентябрь	5	62	33	23	54	23	28	60	12
Октябрь	6	65	29	23	57	20	26	62	12
Ноябрь	5	67	28	23	58	19	24	62	14
Декабрь	4	69	27	28	54	18	25	61	14

**Численность занятых**  
Доля от числа обследованных организаций, %

	В текущем месяце относительно фактического объема производства			В текущем месяце по сравнению с предыдущим			Ожидания на ближайшие 3–4 месяца		
	больше, чем необходимо	достаточно	меньше, чем необходимо	увеличение	без изменения	уменьшение	увеличение	без изменения	уменьшение
<b>2008</b>									
Декабрь	13	76	11	4	64	32	4	60	36
<b>2009</b>									
Январь	15	74	11	2	61	37	4	56	40
Февраль	16	77	7	3	60	37	4	60	36
Март	15	77	8	4	56	40	4	63	33
Апрель	15	78	7	6	56	38	5	64	31
Май	14	78	8	5	59	36	5	62	33
Июнь	11	81	8	6	65	29	7	67	26
Июль	13	81	6	7	62	31	6	66	28
Август	12	81	7	7	64	29	6	70	24
Сентябрь	13	82	5	8	63	29	6	70	24
Октябрь	11	84	5	7	67	26	7	70	23
Ноябрь	9	84	7	5	72	23	7	71	22
Декабрь	9	85	6	8	70	22	7	72	21
<b>2010</b>									
Январь	13	83	4	7	72	21	7	71	22
Февраль	10	84	6	8	70	22	9	70	21
Март	9	84	7	9	69	22	7	74	19
Апрель	10	84	6	10	70	20	10	72	18
Май	8	84	8	12	72	16	11	74	15
Июнь	8	84	8	12	72	16	11	76	12
Июль	6	86	8	10	74	16	10	78	12
Август	6	86	8	10	76	14	10	77	13
Сентябрь	6	85	9	10	75	15	9	77	14
Октябрь	5	85	10	12	73	15	9	78	13
Ноябрь	5	85	10	11	73	16	10	74	16
Декабрь	5	85	10	11	73	16	9	75	16

**Обеспеченность собственными финансовыми ресурсами**  
Доля от числа обследованных организаций, %

	В текущем месяце по сравнению с предыдущим				Ожидания на ближайшие 3–4 месяца			
	увеличе- ние	без изме- нения	уменьше- ние	нет ответа	увеличе- ние	без изме- нения	уменьше- ние	нет ответа
<b>2008</b>								
Декабрь	5	56	37	2	13	63	22	2
<b>2009</b>								
Январь	4	59	34	3	11	61	25	3
Февраль	9	55	33	3	14	59	24	3
Март	10	54	32	4	14	63	20	3
Апрель	8	57	33	2	14	66	18	2
Май	8	59	31	2	15	69	14	2
Июнь	9	67	23	1	13	73	12	2
Июль	8	62	28	2	14	68	15	3
Август	10	64	24	2	15	67	16	2
Сентябрь	10	65	23	2	14	68	16	2
Октябрь	9	65	23	3	15	66	16	3
Ноябрь	9	65	24	2	15	68	14	3
Декабрь	10	63	25	2	14	69	15	2
<b>2010</b>								
Январь	9	64	25	2	16	64	17	3
Февраль	10	63	24	3	18	64	15	3
Март	12	64	21	3	19	66	13	2
Апрель	15	63	19	3	20	65	12	3
Май	15	64	19	2	20	64	13	3
Июнь	17	65	16	2	20	66	12	2
Июль	16	66	16	2	19	66	13	2
Август	14	65	19	2	14	72	12	2
Сентябрь	15	66	17	2	18	67	12	3
Октябрь	14	67	16	3	17	69	12	2
Ноябрь	13	67	18	2	19	65	13	3
Декабрь	14	67	17	2	22	62	13	3



**Динамика среднего уровня загрузки производственных мощностей базовых промышленных организаций различных видов деятельности, %**

	2010											
	январь	февраль	март	апрель	май	июнь	июль	август	сентябрь	октябрь	ноябрь	декабрь
Добыча топливно-энергетических полезных ископаемых	77	77	77	77	77	77	75	75	76	77	76	75
Добыча полезных ископаемых, кроме топливно-энергетических	67	67	69	67	71	73	75	75	73	73	73	71
Производство пищевых продуктов (включая напитки) и табака	53	52	51	54	56	60	59	58	59	60	59	59
Текстильное и швейное производство	56	57	55	57	55	57	57	56	56	60	57	55
Обработка древесины и производство изделий из дерева	62	65	66	66	66	64	66	66	66	66	67	69
Целлюлозно-бумажное производство, издательская и полиграфическая деятельность	73	74	70	72	71	71	71	72	71	72	72	72
Производство кокса и нефтепродуктов	83	83	84	79	87	88	88	86	86	87	88	90
Химическое производство	56	57	58	60	61	66	63	65	64	64	64	65
Производство резиновых и пластмассовых изделий	46	53	56	58	59	59	65	57	57	64	65	65
Производство прочих неметаллических минеральных продуктов	44	43	46	49	54	59	60	61	58	62	55	52
Металлургическое производство и производство готовых металлических изделий	66	62	67	66	66	68	69	68	69	69	70	69
Производство машин и оборудования	38	40	40	40	41	43	45	45	45	47	47	48
Производство электрооборудования, электронного и оптического оборудования	49	50	51	50	52	50	50	54	53	53	53	55
Производство транспортных средств и оборудования	36	41	49	48	50	52	52	50	56	55	55	55