



ВЫСШАЯ ШКОЛА ЭКОНОМИКИ
НАЦИОНАЛЬНЫЙ ИССЛЕДОВАТЕЛЬСКИЙ УНИВЕРСИТЕТ



**Институт статистических исследований
и экономики знаний**

Центр конъюнктурных исследований

ДЕЛОВОЙ КЛИМАТ В ПРОМЫШЛЕННОСТИ В ДЕКАБРЕ 2014 ГОДА

Москва
2015

Деловой климат в промышленности в декабре 2014 г. – М.: НИУ ВШЭ, 2014. – 24 с.

Центр конъюнктурных исследований Института статистических исследований и экономики знаний НИУ ВШЭ представляет информационно-аналитический материал по результатам конъюнктурных обследований деловой активности промышленных предприятий. Материал подготовлен в рамках Программы фундаментальных исследований НИУ ВШЭ на основе конъюнктурных опросов руководителей промышленных организаций, проводимых Федеральной службой государственной статистики в режиме ежемесячного мониторинга.

Конъюнктурные обследования направлены на оперативное получение от предпринимателей в дополнение к официальным статистическим данным краткосрочных качественных оценок состояния бизнеса и основных тенденций его динамики, особенностей функционирования хозяйствующих субъектов, их намерений, сложившегося делового климата, а также важнейших факторов, лимитирующих производственную деятельность.

Программа обследований сопоставима с международными стандартами и базируется на Гармонизированной Европейской Системе обследований деловых тенденций.

Структура выборочной совокупности промышленных предприятий идентична структуре генеральной статистической совокупности. При этом объем выборки достаточен для получения необходимой точности выборочных оценок показателей на всех уровнях разработки статистических данных по каждому разделу ОКВЭД или по виду деятельности, относящемуся к соответствующему разделу:

- добыча полезных ископаемых (раздел С);
- обрабатывающие производства (раздел D);
- производство и распределение электроэнергии, газа и воды (раздел E).

Указанные выборки рассчитаны Федеральной службой государственной статистики.

Институт статистических исследований и экономики знаний

Адрес: 101000, Москва, ул. Мясницкая, д. 20

Телефон: (495) 621–28–73, факс: (495) 625–03–67

E-mail: issek@hse.ru

<http://issek.hse.ru>

Центр конъюнктурных исследований Института статистических исследований и экономики знаний Национального исследовательского университета ВШЭ представляет аналитический материал о состоянии делового климата в промышленности в декабре 2014 г. и ожиданиях предпринимателей на ближайшие три месяца.

В докладе использованы результаты очередного ежемесячного опроса руководителей около 4 тыс. крупных и средних промышленных предприятий различных видов экономической деятельности, проведенного Федеральной службой государственной статистики.

Обобщенная оценка промышленной конъюнктуры¹

Исходя из мнений респондентов, в последний месяц года по сравнению с ноябрем отмечена незначительная позитивная коррекция основных показателей деятельности крупных и средних промышленных предприятий. В принципе, декабрь для промышленности практически всегда является одним из самых благоприятных периодов из-за окончания годового производственного цикла, связанного с фиксацией расчетов с заказчиками и поставщиками, отгрузкой продукции, оплатой и получением долгов. Негативный валютный, инфляционный и кредитный фон декабря даст свой отрицательный эффект не раньше февраля–марта следующего года.

К позитивным моментам, выявленных декабрьским опросом, можно отнести мало заметное, но улучшение производственной и спросовой ситуаций по сравнению с предыдущим месяцем. В частности, доля предприятий (22%), увеличивших объем отгруженной продукции, была наибольшей за последний год. В отчетном месяце несколько замедлился процесс сокращения занятости. Впервые за последние девять месяцев баланс между долями респондентов, отметивших улучшение экономической ситуации на своих предприятиях и констатировавших ухудшение (по 11% респондентов соответственно), вышел из отрицательной зоны, составив 0%.

К негативным итогам опроса можно с уверенностью отнести продолжающееся повышательное ралли в оценках респондентами роста текущих цен и инфляционных ожиданий на ближайшие 3–4 месяца. Причем, по мнению участников опроса, цены растут как на «свою» реализованную продукцию, так и на «чужую» – сырье и материалы. При незначительном улучшении производственной и спросовой ситуаций неожиданно сократился на 1% средний уровень загрузки производственных мощностей. Однако данное изменение находится в зоне статистической погрешности, поэтому придавать ему серьезное значение вряд ли следует. Продолжилось вялотекущее, но хроническое ухудшение финансовой составляющей крупных и средних промышленных предприятий (собственные финансовые ресурсы, прибыль). В анализируемом месяце предприятия еще не успели полностью ощутить негативное влияние роста ключевой ставки по кредитам. При всей объективности данного маневра со стороны ЦБ РФ данная акция поставит под серьезный удар ведение бизнеса, особенно с учетом начала достаточно затратной программы импортозамещения.

Основные итоги декабря 2014 г.

- 22% респондентов сообщили об увеличении объемов отгруженной продукции по сравнению с предыдущим месяцем. При этом 14% сократили объемы, а почти две трети сохранили уровень ноября (*одни из лучших значений в текущем году*);
- 36% респондентов оценили спрос на продукцию своих предприятий «ниже нормального»² уровня (*лучший показатель за последние три месяца*);

¹ Проведена сезонная корректировка временных рядов показателей деятельности промышленных организаций.

² «Нормальный» уровень – допустимый для сложившихся условий в период обследования.

- на 77% предприятий сохранилась численность занятых на уровне ноября. Об увеличении сообщили 10% респондентов, о сокращении – 13% (*чуть лучше динамики текущего года*);
- 18% предприятий подняли цены на отгруженную продукцию и 41% ощутили рост цен на сырье и материалы. При этом о сохранении соответствующих цен сообщили 80 и 59% участников опроса (*худшие результаты за последние примерно три с половиной года*);
- лишь на 13% предприятий улучшилась ситуация с собственными финансовыми ресурсами и на 16% – с прибылью. Ухудшение констатировали 18 и 24% респондентов;
- лишь только 7% руководителей оценили общую экономическую ситуацию на своих предприятиях как «благоприятную». Почти три четверти участников опроса дали «удовлетворительную» оценку, а два из десяти сообщили о «неудовлетворительном» состоянии своих предприятий.

Прогнозные ожидания изменения делового климата на ближайшие 3–4 месяца не претерпели серьезных корректировок и носят достаточно осторожный характер с незначительным преобладанием возможных негативных изменений.

Таблица 1

Динамика оценок изменения показателей деятельности промышленных предприятий в 2014 г. (без сезонной составляющей)

Балансы, %³

	январь	февраль	март	апрель	май	июнь	июль	август	сентябрь	октябрь	ноябрь	декабрь
Спрос на продукцию	6	3	0	0	1	0	-1	-1	-1	0	2	4
Выпуск основного вида продукции в натуральном выражении	8	6	2	1	3	0	0	0	1	4	6	8
Численность занятых	-3	-5	-6	-5	-5	-7	-7	-8	-7	-5	-4	-3
Обеспеченность собственными финансовыми средствами	0	-3	-4	-7	-7	-9	-10	-8	-10	-8	-6	-5
Прибыль	-3	-4	-7	-9	-9	-10	-10	-9	-11	-9	-7	-8
Цены на реализуемую продукцию	6	6	7	9	10	12	13	10	8	9	12	16
Цены на сырье и материалы	21	19	24	24	26	28	28	25	25	27	34	41

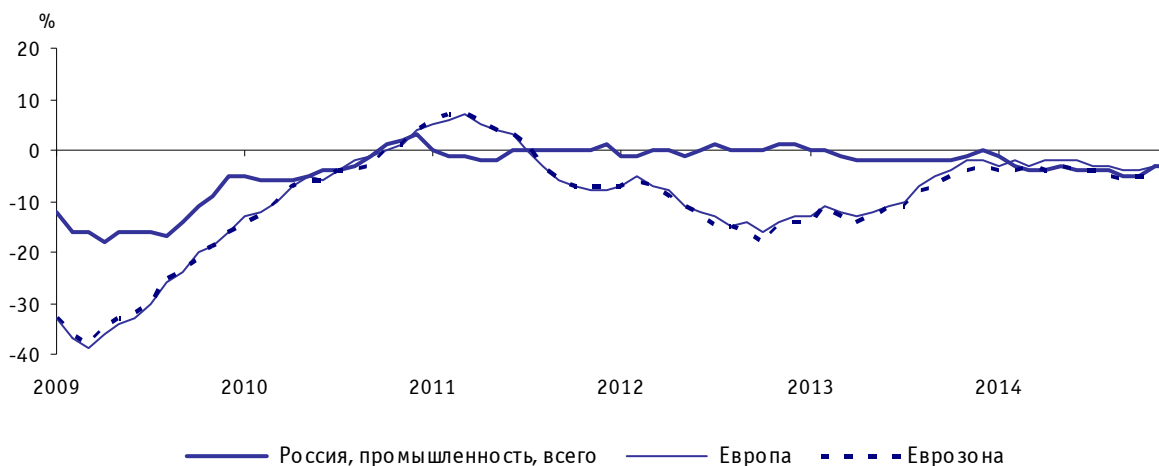
В результате минимальных колебаний основных операционных показателей промышленной деятельности в декабре текущего года главный результирующий показатель исследования – сезонно откорректированный **индекс предпринимательской уверенности (ИПУ)**⁴ сохранил значение ноября, составив (-3%).

³ Баланс – разность долей респондентов, отметивших «увеличение» и «уменьшение» показателя по сравнению с предыдущим месяцем, или разность долей респондентов, отметивших уровень показателя как «выше нормального» и «ниже нормального» в отчетном месяце; в процентах.

⁴ Индекс предпринимательской уверенности в промышленности рассчитывается как среднее арифметическое значение балансов по фактически сложившимся уровням спроса и запасам готовой продукции (с обратным знаком) и ожидаемой тенденции выпуска продукции; в процентах.

Положительная величина ИПУ в анализируемом периоде зафиксирована в организациях, добывающих топливно-энергетические полезные ископаемые, производящих пищевые продукты (включая напитки) и табак, а также обрабатывающих древесину и выпускающих изделия из дерева. В организациях остальных видов деятельности зафиксированы **отрицательные значения ИПУ**. При этом особое беспокойство вызывает сохраняющееся практически в течение всего текущего года деструктивное состояние делового климата на многих предприятиях машиностроительной отрасли, особенно станкостроения.

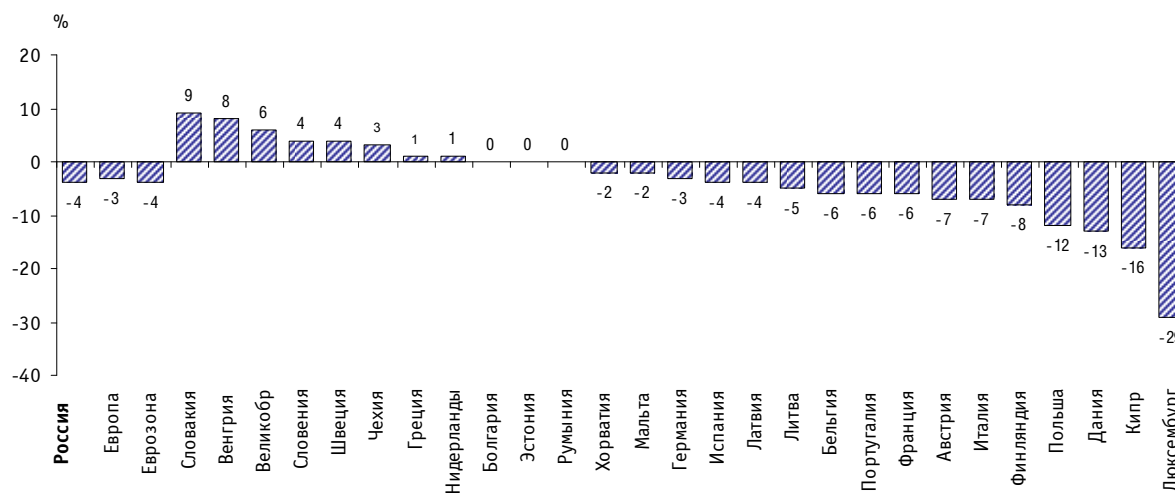
Рис. 1. Динамика индекса предпринимательской уверенности



Источники: по России – Центр конъюнктурных исследований Института статистических исследований и экономики знаний НИУ ВШЭ, по Европе – Economic and Financial Affairs, European Commission.

Если сравнивать **ИПУ** в обрабатывающей промышленности России с соответствующими значениями ИПУ ряда европейских стран, то необходимо отметить, что, несмотря на отрицательное значение индикатора в ноябре текущего года (-4%), он находится на уровне, близком к среднеевропейскому.

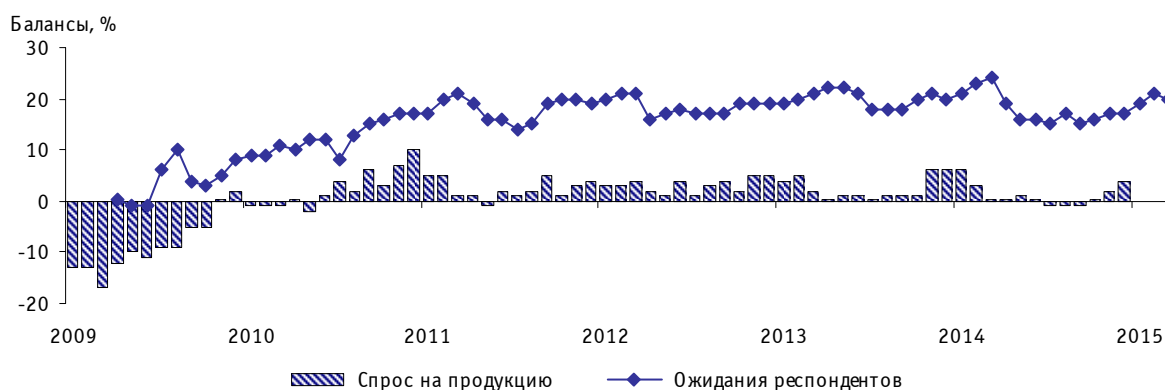
Рис. 2. Индекс предпринимательской уверенности в обрабатывающих производствах по России и странам Европейского Союза в ноябре 2014 г.



Производственная деятельность

Производственная деятельность в промышленности, по оценкам их руководителей, в декабре характеризовалась незначительным улучшением **спроса** на промышленную продукцию. Так, баланс оценки изменения показателя увеличился за месяц на 2 п. п., составив +4%.

Рис. 3. Динамика оценки изменения спроса на продукцию промышленных организаций



В анализируемом периоде наибольшая интенсивность роста спроса зафиксирована на предприятиях металлургического производства, производящих пищевые продукты (включая напитки) и табак, а также транспортные средства и оборудование.

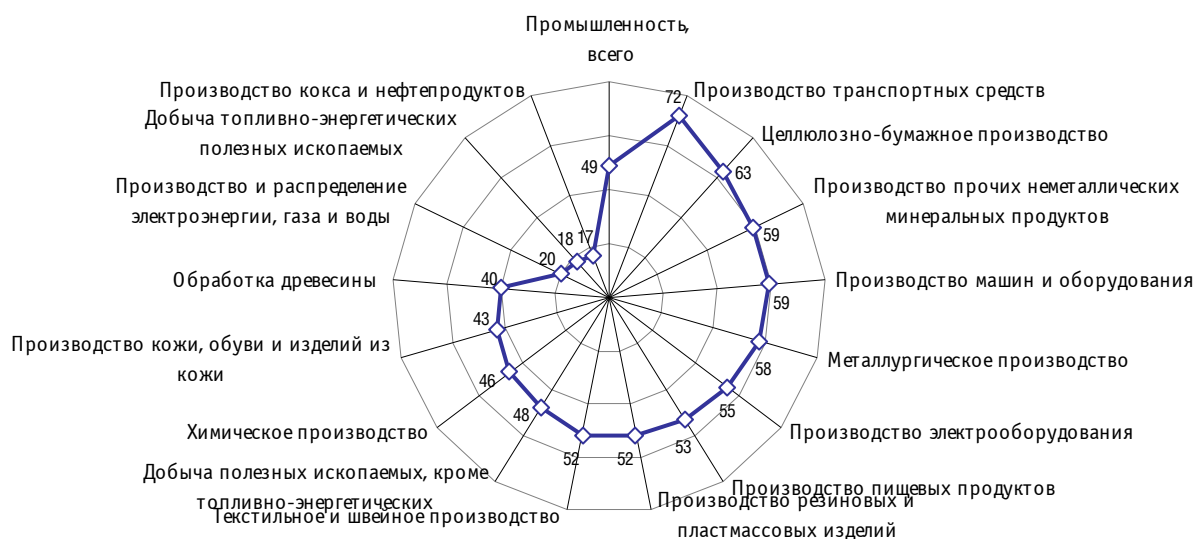
Распределение оценок уровня портфеля заказов (одного из показателей, составляющих **ИПУ**) по сравнению с ноябрем несколько улучшилось. Удельный вес промышленных предприятий, имеющих «нормальный»⁵ уровень портфеля заказов составил 61%, одновременно на 36% предприятий уровень спроса был «недостаточным» (в ноябре 60 и 38% соответственно).

Среди факторов, лимитирующих производство, лидером продолжает оставаться **недостаточный спрос на продукцию предприятия на внутреннем рынке**. Так, в анализируемом месяце об этом сообщили 49% респондентов против 46% в декабре прошлого года. Наиболее заметное негативное проявление этого фактора зафиксировано на предприятиях, выпускающих транспортные средства и оборудование (72%), а также целлюлозно-бумажную продукцию (63%).

⁵ «Нормальный» уровень – допустимый для сложившихся условий в период обследования.

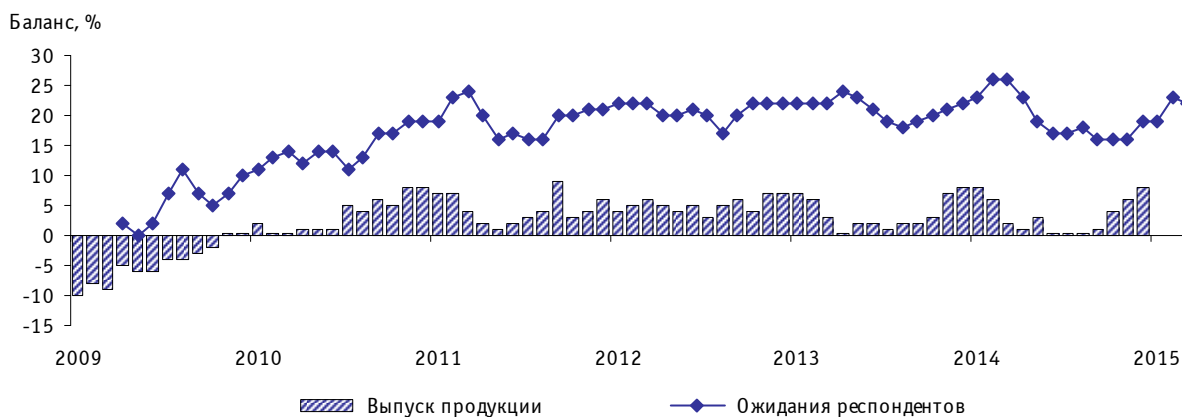
Рис. 4. Оценка лимитирующего фактора «недостаточный спрос на продукцию предприятия на внутреннем рынке» по видам деятельности в декабре 2014 г.

Доля организаций соответствующего вида деятельности от их общего числа, %



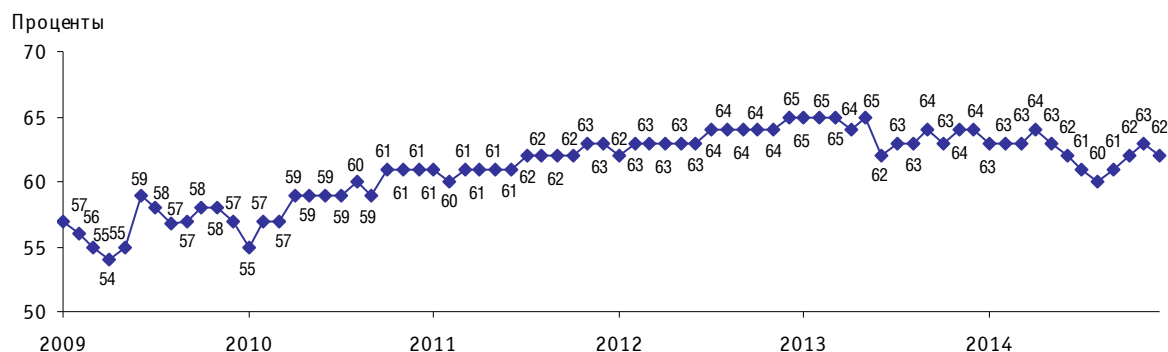
Наблюдаемые положительные изменения в состоянии спроса оказали благоприятное воздействие на формирование динамики **выпуска продукции**. В результате, баланс оценки изменения показателя увеличился по сравнению с ноябрем на 2 п. п. и составил +8%. Это лучшее значение показателя с января текущего года.

Рис. 5. Динамика оценки изменения выпуска продукции промышленных организаций



Значение **среднего уровня загрузки производственных мощностей** в целом по отрасли составило 62%, что на 1% ниже значения предыдущего месяца. По мнению 80% респондентов, в ближайшие полгода производственных мощностей будет достаточно для удовлетворения ожидаемого спроса на продукцию.

Рис. 6. Динамика среднего уровня загрузки производственных мощностей промышленных организаций



Лидерами по интенсивности использования производственных мощностей, как и ранее, являлись предприятия, производящие кокс и нефтепродукты (79%), добывающие топливно-энергетические полезные ископаемые (71%).

Наибольший темп роста среднего уровня загрузки в ноябре наблюдался на предприятиях, производящих и распределяющих электроэнергию, газ и воду (с 56 в ноябре до 58% в декабре). Позитивную динамику данного показателя продемонстрировали также организации по добыче топливно-энергетических полезных ископаемых.

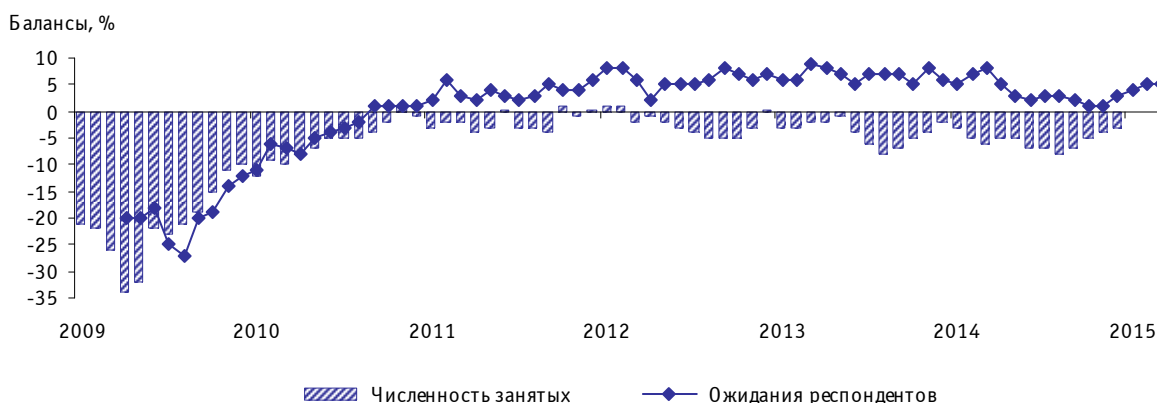
Значительное снижение среднего уровня загрузки отмечалась в сфере производства кокса и нефтепродуктов (с 82 до 79%).

Без изменений остался уровень загрузки мощностей на предприятиях, выпускающих пищевые продукты (включая напитки) и табак, кожу, обувь и изделия из кожи, а также обрабатывающих древесину и производящих изделия из дерева.

В промышленных организациях сохраняется проблема повышения технического уровня производства. В частности, воздействие фактора **«изношенность и отсутствие оборудования»** на развитие производственных процессов, как и в декабре прошлого года, отметили 26% респондентов. Более интенсивное проявление данного фактора наблюдалось, как и ранее, в производстве и распределении электроэнергии, газа и воды (более 50%).

Согласно результатам обследования, важнейший индикатор – **численность занятых** несколько замедлил отрицательные темпы снижения по сравнению с предыдущим месяцем. В результате, баланс оценки изменения показателя составил –3% (-4 в ноябре). При этом большинство руководителей предприятий (85%) отмечали, что в анализируемом месяце численность работников на их предприятиях соответствовала фактическому объему производства. На недостаток кадрового состава указали лишь 9% предпринимателей.

Рис. 7. Динамика оценки изменения численности занятых в промышленных организациях



Часть промышленных предприятий продолжала ощущать недостаток **квалифицированных работников**, однако доля таких предприятий в годовом интервале несколько уменьшилась (с 24 до 21%). Наибольшие проблемы с данной категорией выявлены в организациях, производящих кожу, обувь и изделия из кожи (43%), выпускающих машины и оборудование (40%).

Динамика цен

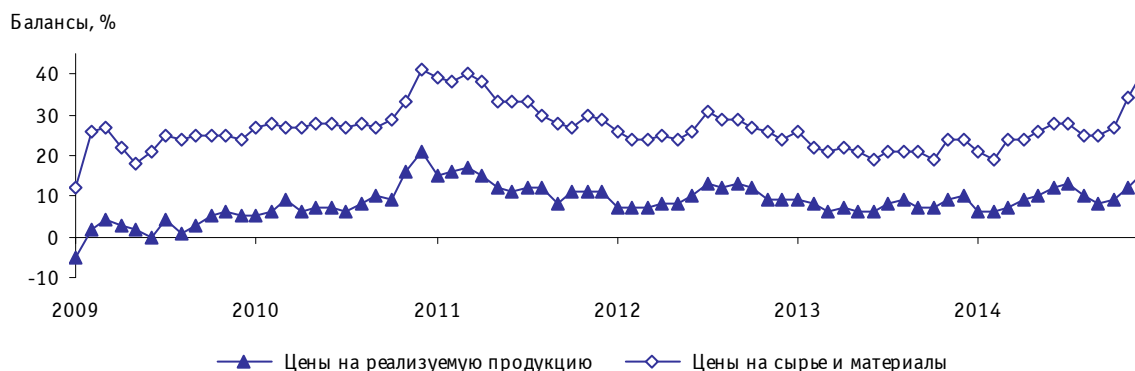
К одной из самых негативных тенденций в деятельности промышленных организаций в декабре следует отнести инфляционную составляющую, основывающуюся на поддерживаемой большинством предпринимателей агрессивной политике ценообразования. В частности, третий месяц подряд в оценках респондентов прослеживалось ускорение наращивания ценового тренда. В результате баланс оценки изменения **цены на реализуемую продукцию** по сравнению с ноябрем увеличился на 4 п. п. и составил +16%.

Анализ динамики цен в разрезе видов экономической деятельности показал, что наиболее активный их рост был характерен для предприятий металлургического производства, а также выпускающих пищевые продукты (включая напитки) и табак.

В анализируемом месяце по сравнению с предыдущим, по оценкам руководителей предприятий, также возросла интенсивность роста **цен на сырье и материалы**. Так, баланс оценки изменения показателя увеличился за месяц на 7 п. п., составив +41%. Наиболее заметный рост цен на потребляемые материальные ресурсы наблюдался в сфере производства резиновых и пластмассовых изделий, металлургической продукции, машин и оборудования. Значение баланса данного показателя этих видов деятельности за месяц увеличилось с +38 до +50%, с +42 до +53% и с +43 до +53% соответственно.

Судя по оценкам инфляционных ожиданий, в планах руководителей на ближайшие три–четыре месяца прослеживалось стремление к дальнейшему увеличению цен на «свою» продукцию, а также на потребляемые сырье и материалы. В итоге балансы оценок ожидаемых изменений этих показателей по сравнению с ноябрем возросли и зафиксировались на отметках +24 и +46% соответственно.

Рис. 8. Динамика оценки изменения цен на реализуемую продукцию промышленных организаций, а также сырье и материалы



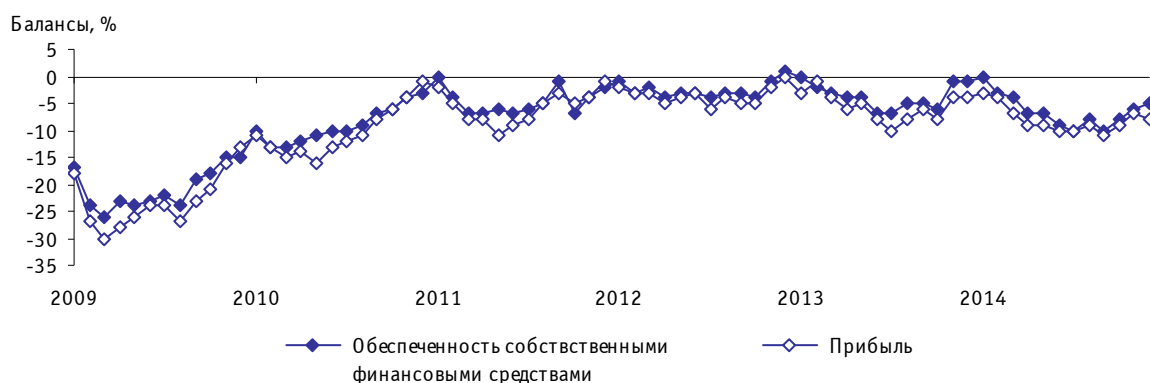
Финансово-экономическое положение

В декабре в оценках респондентов фиксировалась тенденция замедления темпов снижения обеспеченности промышленных предприятий **собственными финансовыми средствами**. Так, баланс оценки изменения показателя хотя и сохранил отрицательное значение, но увеличился по сравнению с ноябрем на 1 п. п., составив -5%.

Незначительно улучшилась ситуация с обеспеченностью собственными финансовыми средствами на предприятиях химического производства, выпускающих машины и оборудование.

Наибольшее осложнение в промышленных организациях получила ситуация, связанная с **прибылью**. Так, отрицательная динамика данного показателя в конце года усилилась: баланс оценки изменения этого показателя снизился относительно предыдущего месяца на 1 п.п. и составил -8%. Значительно хуже, чем в ноябре ситуация с прибылью наблюдалась на предприятиях, производящих кожу, обувь и изделия из кожи, а также целлюлозно-бумажную продукцию.

Рис. 9. Динамика оценок изменения прибыли и обеспеченности собственными финансовыми средствами промышленных организаций



В целом, в результате незначительных позитивных конъюнктурных изменений, сопровождавших осуществление промышленной деятельности в декабре текущего года, баланс оценки изменения **экономической ситуации** за месяц возрос на 1 п. п., составив 0%. Это лучшее значение показателя за последние девять месяцев.

При этом 81% респондентов оценили экономическое положение своих предприятий как «благоприятное» и «удовлетворительное» (7 и 74% соответственно) и 19% руководителей предприятий констатировали неудовлетворительное экономическое состояние.

Рис. 10. Динамика оценки изменения экономической ситуации промышленных организаций



Рассматривая перспективы развития промышленных организаций в ближайшие три-четыре месяца, большинство предпринимателей (65%) не ждут в начале 2015 г. каких-либо принципиальных изменений.

Факторы, ограничивающие рост производства промышленных организаций

Среди факторов, лимитирующих производство, негативно выделяется галолирующая **неопределенность экономической обстановки**, на которую сослались почти 40% руководителей предприятий. Данный фактор вышел на третье место в рейтинге негативного воздействия, уступая только факторам: **«недостаточный спрос на продукцию предприятия внутри страны»** (49% респондентов) и **«недостаток финансовых средств»** (41%). Наибольший дискомфорт от его действия испытывали промышленные организации, производящие и распределяющие электроэнергию, газ и воду (64%).

Следует отметить, что доля руководителей предприятий, отметивших негативное действие на производство фактора «неопределенность экономической обстановки» в декабре опередила по своему отрицательному влиянию даже долю предпринимателей, сообщивших о факторе «высокий уровень налогообложения» (38%).

Рис. 11. Оценка лимитирующего фактора «неопределенность экономической обстановки» по видам деятельности в декабре 2014 г.

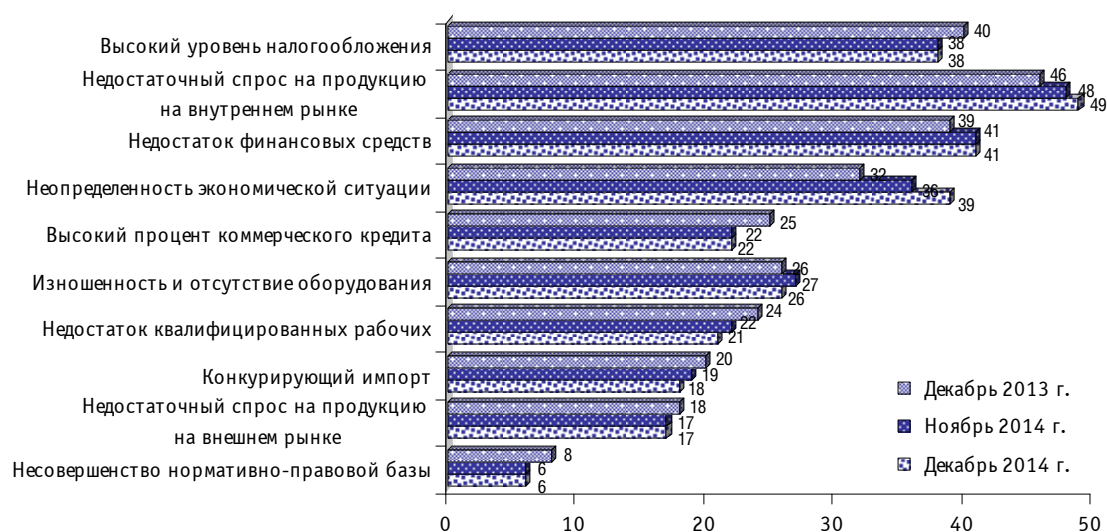
Доля организаций соответствующего вида деятельности от их общего числа, %



В то же время, в анализируемом периоде прослеживалось некоторое замедление негативных тенденций, преобладающих в динамике большинства факторов. Прежде всего, это касается снижения по сравнению с декабрем прошлого года доли руководителей, сославшихся на **высокий уровень налогообложения** (с 40 до 38%).

Рис. 12. Оценка факторов, ограничивающих рост производства промышленных организаций

Доля организаций от их общего числа, %



Промышленность второй год подряд показывает крайне неубедительные итоговые результаты. Конечно, можно объяснить стагнационную модель развития отрасли в 2014 г. и плохое состояние делового климата у многих предприятий последствиями западных экономических санкций. Действительно, значительное ухудшение доступа к внешним рынкам капитала особенно болезненно отражается на крупных отраслеобразующих предприятиях, которые собственно и формируют основную динамику промышленного производства. Санкции вызвали ограничение российского экспорта и привели к частичному уходу с отечественного промышленного рынка западных инвесторов, причем не только со своими деньгами, но и со своими технологиями и со своим менеджментом. Следует заметить, что экспортные проблемы в ближайшее время могут возникнуть не только у предприятий из сырьевых отраслей, но и у химической и металлургической отрасли, а также оборонного сегмента в машиностроении. В условиях санкций растут и транзакционные издержки при расчетах за приобретаемое импортное оборудование. Высокая зависимость от импорта, в первую очередь, бьет по высокотехнологичным видам промышленной деятельности.

Вместе с тем санкции - это только часть проблем, причем не решающих, которые стоят перед экономикой в целом и промышленностью в частности. Экономика начала тормозить еще в 2012 г., когда практически прекратила существовать наша «подушка безопасности» в виде перманентного удорожания цен на углеводородное сырье и полностью завершился период позитивного влияния на экономику относительно дешевой рабочей силы, существовавшей на российском рынке труда.

К сожалению, за последние два года экономика и ее основные регуляторы не смогли адаптироваться к функционированию без «эффекта богатства». Тем более, что уже в конце 2013 г. полностью завершились инвестиционные и кредитные циклы, обеспечивающие в посткризисный компенсационный период относительно позитивное развитие промышленности. Подтверждением данного тезиса служит невыполнение ориентиров, высказанных Президентом РФ в послании Федеральному Собранию 12.12.2012, где В.В. Путин заявил «... резервы сырьевой модели исчерпаны, тогда как интересы России требуют ежегодного роста не менее 5–6% ВВП в ближайшее десятилетие»⁶. В результате в 2013 г. темп роста годового ВВП составил 1,3%, в текущем году будет 0,5 – в лучшем случае 0,8%, а в 2015 г. темп роста наверняка перейдет в отрицательную зону.

⁶ <http://www.government.gov.ru>

Перспективы развития промышленности в следующем году крайне неблагоприятные из-за дефицита источников роста и наличия внешних проблем.

Исходя из мнений участников конъюнктурных опросов и анализа текущей экономической ситуации, можно выделить основные барьеры на пути улучшения делового климата как в промышленности в целом, так и на отдельных предприятиях в частности:

- достаточно низкий инвестиционный спрос на продукцию отечественных предприятий наблюдается на фоне замедления потребительского спроса со стороны конечного потребителя – населения;
- хроническое вялотекущее снижение финансовых результатов промышленных предприятий (собственные средства, прибыль, рентабельность). Сегодня рентабельность предприятий обрабатывающей промышленности ниже средней ставки банковского процента за кредиты, что сдерживает возможности привлечения заемных средств;
- слабая инвестиционная, модернизационная и инновационная активность российских промышленных предприятий является одним из ключевых факторов торможения производства;
- на большинстве предприятий, особенно государственных, сохраняется ситуация, когда темпы роста заработной платы и дивидендов превышают темпы роста производительности труда;
- сохраняется низкая конкуренция на промышленном рынке на фоне квазимонопольных преимуществ отдельных предприятий, особенно на местных рынках, что снижает эффективность производства;
- в определенной степени тормозят развитие отрасли накапливаемые проблемы в нехватке квалифицированных рабочих, старении основных фондов и их самой активной части – оборудования. Правда, эта проблема в большей степени связана с недостатком финансовых средств для их приобретения;
- текущее и ожидаемое ухудшение внешнего спроса на предприятиях добывающей промышленности.

Все большим тормозом на пути развития промышленности является возрастающая неопределенность предпринимательского сообщества в оценке текущих и, главное, ожидаемых экономических и политических событий. В первую очередь, это связано со следующими факторами: санкционной составляющей со стороны западных стран, включая доступ к финансовым ресурсам; инфляционными рисками на внутреннем рынке; повышенной волатильностью на валютном рынке; ростом ключевой ставки по кредитам, ставящим под сомнение частичную структурную перестройку отрасли в связи с началом заявленной программы импортозамещения; беспрецедентный размер оттока капитала, практически останавливающий инвестиционную активность в отрасли.

С учетом неопределенности экономических событий, многие предприниматели предпочитают жить сегодняшним днем, не задумываясь над долгосрочным стратегическим планированием своего бизнеса и, соответственно, вкладывая свободные финансовые средства не в расширение производства, а в повышение заработной платы или выводя их за рубеж до наступления лучших времен.

Нельзя не отметить, что последнее время из-за геополитической конфронтации помимо экономических и рыночных рисков усиливаются политические риски, способные привести к дополнительным экономическим проблемам.

Деловой климат в промышленности декабре 2014 г.

Если к этим лимитирующим факторам добавить хронические для промышленности структурные проблемы, мягко говоря, не очень благоприятный предпринимательский климат, включая инвестиционную, инновационную и модернизационную составляющие, а также требующую кардинального улучшения институциональную и управленческую среду, можно предположить, что в наступающем году отрасль ждет тяжелые времена. Скорее всего, в 2015 г. промышленность в целом перейдет от стагнации в рецессию с дальнейшим сползанием в отрицательную зону роста.

РАСПРЕДЕЛЕНИЕ ОЦЕНОК ИЗМЕНЕНИЯ ПОКАЗАТЕЛЕЙ ДЕЯТЕЛЬНОСТИ ПРОМЫШЛЕННЫХ ОРГАНИЗАЦИЙ (без сезонной составляющей)

Таблица 1

Спрос на продукцию Доля от числа обследованных организаций, %

	Уровень текущего месяца			В текущем месяце по сравнению с предыдущим месяцем			Перспективы изменения в ближайшие 3 месяца		
	больше, чем необходимо	достаточный	меньше, чем необходимо	увеличение	без изменения	уменьшение	увеличение	без изменения	уменьшение
2012									
Декабрь	4	73	23	19	67	14	31	59	10
2013									
Январь	1	73	26	18	69	14	31	61	9
Февраль	3	71	26	18	69	13	31	60	9
Март	2	71	27	17	68	15	31	59	10
Апрель	2	70	28	16	68	16	30	58	12
Май	2	70	28	17	67	16	30	58	12
Июнь	5	63	32	17	67	16	29	60	11
Июль	4	62	34	16	68	16	30	60	20
Август	3	63	34	17	67	16	30	61	9
Сентябрь	3	63	34	17	67	16	30	60	10
Октябрь	3	62	35	17	67	16	31	59	10
Ноябрь	3	63	34	18	70	12	32	59	9
Декабрь	3	64	33	19	68	13	32	60	8
2014									
Январь	3	64	33	18	70	12	29	61	10
Февраль	3	63	34	17	69	14	27	62	11
Март	3	63	34	16	68	16	28	60	16
Апрель	3	63	34	16	68	16	28	59	15
Май	3	63	34	17	67	16	28	61	17
Июнь	3	61	36	16	68	16	27	61	12
Июль	3	60	37	16	67	17	27	62	11
Август	3	61	36	16	67	17	28	61	11
Сентябрь	2	60	38	16	67	17	28	61	11
Октябрь	3	58	39	17	66	17	29	61	10
Ноябрь	2	60	38	18	66	16	30	61	9
Декабрь	3	61	36	18	68	14	29	62	9

Выпуск основного вида продукции в натуральном выражении
Доля от числа обследованных организаций, %

	Уровень текущего месяца			В текущем месяце по сравнению с предыдущим месяцем			Перспективы изменения в ближайшие 3 месяца		
	больше, чем необходимо	достаточный	меньше, чем необходимо	увеличение	без изменения	уменьшение	увеличение	без изменения	уменьшение
2012									
Декабрь	7	73	20	22	63	15	31	60	9
2013									
Январь	1	78	21	22	63	15	33	58	9
Февраль	2	77	21	22	62	16	32	59	9
Март	2	76	22	20	63	17	32	57	11
Апрель	2	76	22	18	64	18	31	57	12
Май	2	76	22	20	62	18	31	56	13
Июнь	5	70	25	19	64	17	29	61	10
Июль	3	70	27	19	63	18	31	58	11
Август	2	72	26	19	64	17	31	59	10
Сентябрь	2	70	28	19	64	17	32	58	10
Октябрь	2	71	27	20	63	17	32	59	9
Ноябрь	2	72	26	21	65	14	34	58	8
Декабрь	2	75	23	22	64	14	34	58	8
2014									
Январь	2	74	24	22	64	14	32	59	9
Февраль	2	74	24	20	66	14	29	61	10
Март	2	73	25	18	66	16	29	57	12
Апрель	2	73	25	19	63	18	29	59	12
Май	3	72	25	19	65	16	29	60	11
Июнь	2	72	26	18	64	18	28	60	12
Июль	2	71	27	18	64	18	28	60	12
Август	2	71	27	18	64	18	28	60	12
Сентябрь	2	70	28	18	65	17	29	61	10
Октябрь	2	70	28	20	64	16	30	59	11
Ноябрь	2	71	27	21	64	15	32	59	9
Декабрь	3	74	23	22	64	14	30	62	8

Численность занятых
Доля от числа обследованных организаций, %

	В текущем месяце относительно фактического объема производства			В текущем месяце по сравнению с предыдущим месяцем			Перспективы изменения в ближайшие 3 месяца		
	больше, чем необходимо	достаточно	меньше, чем необходимо	увеличение	без изменения	уменьшение	увеличение	без изменения	уменьшение
2012									
Декабрь	3	86	11	12	76	12	15	79	6
2013									
Январь	5	84	11	12	73	15	17	74	9
Февраль	4	85	11	11	75	14	16	75	9
Март	5	84	11	12	74	14	15	75	10
Апрель	6	83	11	11	76	13	16	75	9
Май	6	83	11	11	75	12	16	75	9
Июнь	7	82	11	10	76	14	16	75	9
Июль	7	82	11	10	76	16	15	75	10
Август	7	82	11	9	74	17	17	74	9
Сентябрь	7	82	11	9	75	16	16	74	10
Октябрь	7	82	11	10	75	15	15	75	10
Ноябрь	6	82	12	10	76	14	15	77	8
Декабрь	6	83	11	10	78	12	15	78	7
2014									
Январь	6	83	11	11	75	14	15	75	10
Февраль	7	82	11	10	75	15	14	75	11
Март	7	81	12	9	76	15	14	74	12
Апрель	8	81	11	10	75	15	15	73	12
Май	7	82	11	10	75	15	14	75	11
Июнь	8	82	10	8	77	15	13	76	11
Июль	8	83	9	9	75	16	12	77	11
Август	8	82	10	8	76	16	12	77	11
Сентябрь	8	82	10	9	75	16	14	75	11
Октябрь	7	83	10	10	75	15	14	76	10
Ноябрь	6	84	10	10	76	14	14	77	9
Декабрь	6	85	9	10	77	13	13	79	8

Запасы готовой продукции
Доля от числа обследованных организаций, %

	Уровень текущего месяца			В текущем месяце по сравнению с предыдущим месяцем			Перспективы изменения в ближайшие 3 месяца		
	больше, чем необходимо	достаточный	меньше, чем необходимо	увеличение	без изменения	уменьшение	увеличение	без изменения	уменьшение
2012									
Декабрь	8	83	9	11	77	12	14	73	13
2013									
Январь	9	82	9	12	76	12	14	73	13
Февраль	9	82	9	13	75	12	14	73	13
Март	8	83	9	13	75	12	14	72	14
Апрель	9	82	9	13	74	13	14	72	14
Май	8	83	9	13	75	12	14	73	13
Июнь	8	82	10	12	77	11	14	74	12
Июль	8	81	11	12	77	11	15	74	11
Август	7	83	10	12	77	11	14	74	12
Сентябрь	8	82	10	11	78	11	14	74	12
Октябрь	8	82	10	12	76	12	14	74	12
Ноябрь	7	83	10	11	77	12	14	75	11
Декабрь	7	83	10	12	77	11	14	75	11
2014									
Январь	7	83	10	12	77	11	14	74	12
Февраль	7	84	9	12	77	11	13	75	12
Март	7	84	9	12	76	12	13	75	12
Апрель	6	85	9	10	78	12	14	74	12
Май	6	84	10	10	78	12	14	75	11
Июнь	6	83	11	11	79	10	13	75	12
Июль	6	83	11	10	79	11	13	76	11
Август	7	82	11	11	78	11	13	75	12
Сентябрь	8	81	10	10	78	12	13	75	12
Октябрь	7	83	10	10	79	11	14	74	12
Ноябрь	7	83	10	10	78	12	12	77	11
Декабрь	7	83	10	10	79	11	12	77	11

Таблица 5

Обеспеченность собственными финансовыми средствами
Доля от числа обследованных организаций, %

	В текущем месяце по сравнению с предыдущим месяцем			Перспективы изменения в ближайшие 3 месяца		
	увеличение	без изменения	уменьшение	увеличение	без изменения	уменьшение
2012						
Декабрь	14	73	13	24	69	7
2013						
Январь	14	72	14	24	68	8
Февраль	13	72	15	25	67	8
Март	13	71	16	25	65	10
Апрель	13	70	17	25	64	11
Май	13	70	17	25	64	11
Июнь	12	69	19	24	64	12
Июль	13	67	20	24	64	12
Август	13	69	18	24	65	11
Сентябрь	13	69	18	24	65	11
Октябрь	12	70	18	24	66	10
Ноябрь	14	71	15	25	66	9
Декабрь	14	71	15	26	65	9
2014						
Январь	15	70	15	23	68	9
Февраль	13	71	16	23	67	10
Март	13	70	17	23	65	12
Апрель	12	69	19	23	63	14
Май	13	67	20	22	65	13
Июнь	12	67	21	21	66	13
Июль	11	68	21	21	66	13
Август	12	68	20	22	65	13
Сентябрь	11	68	21	22	66	12
Октябрь	12	68	20	24	65	11
Ноябрь	13	68	19	25	65	10
Декабрь	13	69	18	23	67	10

Прибыль
Доля от числа обследованных организаций, %

	В текущем месяце по сравнению с предыдущим месяцем			Перспективы изменения в ближайшие 3 месяца		
	увеличение	без изменения	уменьшение	увеличение	без изменения	уменьшение
2012						
Декабрь	18	64	18	28	60	12
2013						
Январь	16	65	19	29	61	10
Февраль	17	65	18	29	60	11
Март	16	64	20	28	60	12
Апрель	16	62	22	29	57	14
Май	17	61	22	28	57	15
Июнь	16	60	24	26	59	15
Июль	15	60	25	26	59	15
Август	16	60	24	25	61	14
Сентябрь	17	60	23	27	58	15
Октябрь	16	60	24	27	58	15
Ноябрь	17	62	21	27	60	13
Декабрь	17	62	21	27	60	13
2014						
Январь	17	63	20	26	60	14
Февраль	17	62	21	26	61	13
Март	15	63	22	26	59	15
Апрель	15	61	24	25	58	17
Май	16	59	25	25	58	17
Июнь	16	58	26	24	59	17
Июль	14	62	24	24	59	17
Август	15	61	24	24	60	16
Сентябрь	14	61	25	24	60	16
Октябрь	15	61	24	25	60	15
Ноябрь	16	61	23	26	60	14
Декабрь	16	60	24	26	59	15

Таблица 7

Цены на реализуемую продукцию
Доля от числа обследованных организаций, %

	В текущем месяце по сравнению с предыдущим месяцем			Перспективы изменения в ближайшие 3 месяца		
	увеличение	без изменения	уменьшение	увеличение	без изменения	уменьшение
2012						
Декабрь	13	83	4	19	79	2
2013						
Январь	13	83	4	22	76	2
Февраль	12	84	4	21	76	3
Март	11	84	5	21	76	3
Апрель	11	85	4	22	76	2
Май	11	84	5	22	75	3
Июнь	11	84	5	23	74	3
Июль	13	82	5	22	75	3
Август	14	81	5	19	77	4
Сентябрь	12	83	5	19	78	3
Октябрь	11	85	4	19	78	3
Ноябрь	12	85	3	19	79	2
Декабрь	13	84	3	18	80	2
2014						
Январь	9	88	3	16	82	2
Февраль	10	86	4	17	79	4
Март	11	85	4	19	77	4
Апрель	12	85	3	21	77	2
Май	13	84	3	23	74	3
Июнь	14	84	2	25	73	2
Июль	16	81	3	23	74	3
Август	14	82	4	19	78	3
Сентябрь	12	84	4	19	78	3
Октябрь	12	85	3	19	78	3
Ноябрь	15	82	3	22	76	2
Декабрь	18	80	2	26	72	2

**Динамика среднего уровня загрузки производственных мощностей
в промышленных организациях различных видов деятельности в 2014 г., %**

	январь	февраль	март	апрель	май	июнь	июль	август	сентябрь	октябрь	ноябрь	декабрь
Промышленность, в целом	63	63	63	64	63	62	61	60	61	62	63	62
Добыча полезных ископаемых	65	65	65	65	65	66	67	65	67	66	66	66
Добыча топливно-энергетических полезных ископаемых	69	69	69	68	67	68	71	67	68	68	70	71
Добыча полезных ископаемых, кроме топливно-энергетических	62	62	62	61	64	63	64	63	63	62	62	60
Обрабатывающие производства	64	63	63	64	64	64	63	64	64	63	64	62
Производство пищевых продуктов (включая напитки) и табака	59	60	59	59	59	60	60	59	62	61	60	60
Текстильное и швейное производство	68	70	69	69	66	65	67	67	67	69	67	65
Производство кожи, обуви и изделий из кожи	68	67	66	66	65	69	71	70	68	71	69	69
Обработка древесины и производство изделий из дерева	63	63	65	66	65	71	70	69	70	70	70	70
Целлюлозно-бумажное производство, издательская и полиграфическая деятельность	64	65	64	63	63	63	63	63	63	63	63	62
Производство кокса и нефтепродуктов	79	78	78	76	77	77	78	80	81	83	82	79
Химическое производство	66	66	66	64	67	66	66	65	66	66	66	65
Производство резиновых и пластмассовых изделий	66	66	66	66	67	66	67	68	67	67	66	66
Производство прочих неметаллических минеральных продуктов	63	62	63	64	65	65	64	65	65	64	63	61
Металлургическое производство и производство готовых металлических изделий	64	65	64	65	65	65	66	65	65	64	64	63
Производство машин и оборудования	62	62	62	62	62	61	60	60	60	60	62	61
Производство электрооборудования, электронного и оптического оборудования	63	61	63	65	65	65	65	65	65	65	65	66
Производство транспортных средств и оборудования	59	59	59	59	59	58	56	57	57	58	56	56
Прочие производства	64	65	64	64	64	60	60	62	61	61	62	60
Производство и распределение электроэнергии, газа и воды	61	62	61	60	55	50	49	48	47	52	56	58

Общая экономическая ситуация
Доля от числа обследованных организаций, %

	Уровень текущего месяца			В текущем месяце по сравнению с предыдущим месяцем			Перспективы изменения в ближайшие 3 месяца		
	благоприятная	удовлетворительная	неудовлетворительная	улучшение	без изменения	ухудшение	улучшение	без изменения	ухудшение
2012									
Декабрь	8	80	12	11	82	7	29	66	6
2013									
Январь	9	80	11	10	85	5	29	67	4
Февраль	9	79	12	10	83	7	31	65	4
Март	7	82	11	11	81	8	31	64	5
Апрель	9	79	12	10	80	10	30	63	7
Май	9	78	13	10	80	10	30	62	8
Июнь	8	76	16	10	80	10	29	63	8
Июль	8	75	17	10	80	10	29	63	8
Август	9	74	17	11	79	10	28	64	8
Сентябрь	9	73	18	11	77	12	29	62	9
Октябрь	9	72	19	10	79	11	29	62	9
Ноябрь	9	74	17	11	80	9	30	63	7
Декабрь	9	75	16	12	80	8	29	65	6
2014									
Январь	8	76	16	12	80	8	29	64	7
Февраль	8	76	16	10	82	8	29	64	7
Март	9	74	17	10	80	10	27	65	8
Апрель	9	72	19	10	78	12	27	63	10
Май	9	72	19	10	78	12	27	63	10
Июнь	8	72	20	9	79	12	26	64	10
Июль	8	72	20	9	79	12	25	66	9
Август	8	72	20	9	79	12	26	65	9
Сентябрь	7	72	21	10	78	12	26	65	9
Октябрь	8	71	21	10	78	12	27	63	10
Ноябрь	7	73	20	11	77	12	27	64	9
Декабрь	7	74	19	11	78	11	26	65	9

Динамика оценок изменения показателей деятельности базовых⁷ промышленных организаций в 2014 г. (без сезонной составляющей),%
Балансы, %

	январь	февраль	март	апрель	май	июнь	июль	август	сентябрь	октябрь	ноябрь	декабрь
Индекс предпринимательской уверенности	-7	-5	-3	-4	-3	-4	-4	-6	-6	-6	-7	-7
Спрос на продукцию	-3	3	6	2	6	2	0	-1	-3	-2	-3	2
Выпуск основного вида продукции в натуральном выражении	1	7	8	1	9	6	2	2	0	8	1	7
Численность занятых	-10	-12	-10	-10	-10	-11	-14	-16	-13	-11	-10	-5
Обеспеченность собственными финансовыми средствами	-4	-2	-1	-5	-5	-5	-4	-6	-5	-4	-8	-5
Прибыль	-11	-11	-11	-10	-11	12	-8	-10	-11	-11	-13	-14
Цены на реализуемую продукцию	6	8	12	16	19	16	18	15	12	9	9	17
Цены на сырье и материалы	23	27	33	33	32	33	30	28	27	33	35	44
Общая экономическая ситуация	2	1	-4	-1	-2	-2	-1	-1	-2	-2	-2	0
Средний уровень загрузки производственных мощностей	62	63	63	63	64	65	66	66	67	66	65	64

⁷ Согласно методологии Федеральной службы государственной статистики, к базовым относятся организации, производящие наибольший объем продукции в своем виде деятельности.