

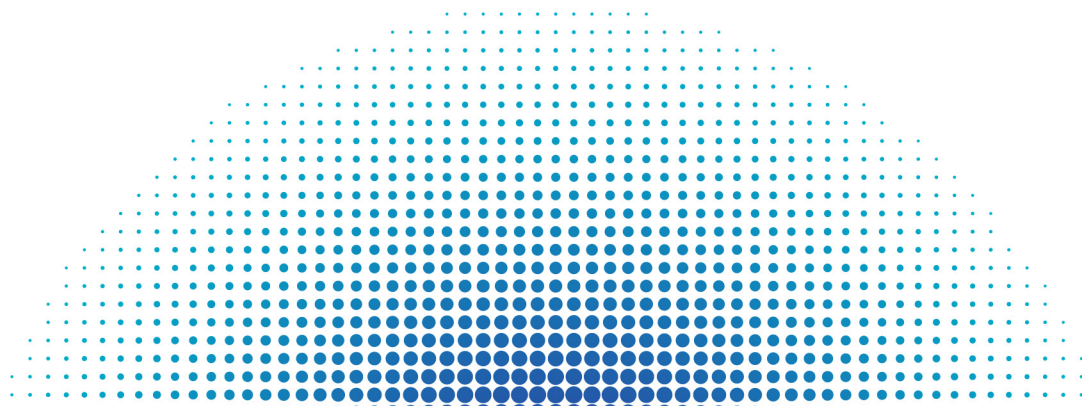


ВЫСШАЯ ШКОЛА ЭКОНОМИКИ
НАЦИОНАЛЬНЫЙ ИССЛЕДОВАТЕЛЬСКИЙ УНИВЕРСИТЕТ

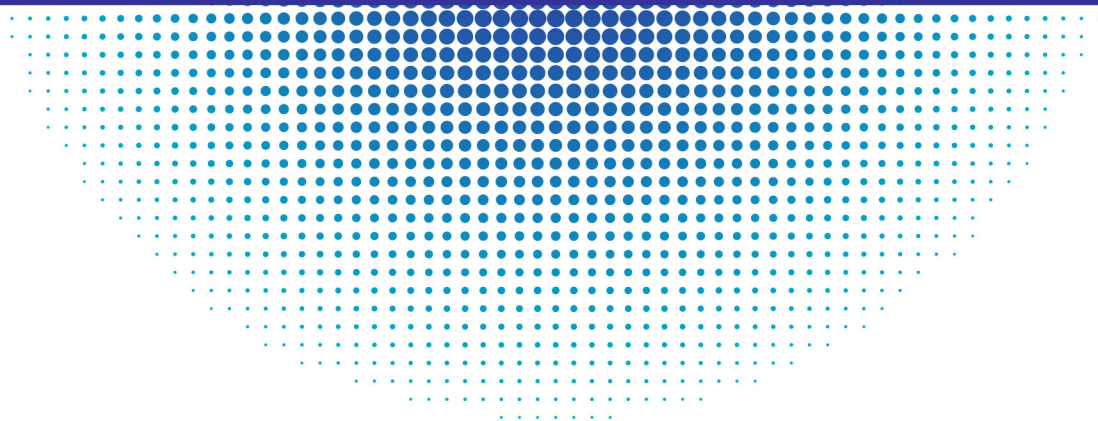


Институт статистических исследований
и экономики знаний

Центр конъюнктурных исследований



ДЕЛОВОЙ КЛИМАТ В ПРОМЫШЛЕННОСТИ В ДЕКАБРЕ 2015 ГОДА



Январь '16

Москва



ВЫСШАЯ ШКОЛА ЭКОНОМИКИ
НАЦИОНАЛЬНЫЙ ИССЛЕДОВАТЕЛЬСКИЙ УНИВЕРСИТЕТ



**Институт статистических исследований
и экономики знаний**

Центр конъюнктурных исследований

ДЕЛОВОЙ КЛИМАТ В ПРОМЫШЛЕННОСТИ В ДЕКАБРЕ 2015 ГОДА

Москва
2016

Деловой климат в промышленности в декабре 2015 г. – М.: НИУ ВШЭ, 2014. – 25 с.

Центр конъюнктурных исследований Института статистических исследований и экономики знаний НИУ ВШЭ представляет информационно-аналитический материал по результатам конъюнктурных обследований деловой активности промышленных предприятий. Материал подготовлен в рамках Программы фундаментальных исследований НИУ ВШЭ¹ на основе конъюнктурных опросов руководителей промышленных организаций, проводимых Федеральной службой государственной статистики в режиме ежемесячного мониторинга.

Конъюнктурные обследования направлены на оперативное получение от предпринимателей в дополнение к официальным статистическим данным краткосрочных качественных оценок состояния бизнеса и основных тенденций его динамики, особенностей функционирования хозяйствующих субъектов, их намерений, сложившегося делового климата, а также важнейших факторов, лимитирующих производственную деятельность.

Программа обследований сопоставима с международными стандартами и базируется на Гармонизированной Европейской Системе обследований деловых тенденций.

Структура выборочной совокупности промышленных предприятий идентична структуре генеральной статистической совокупности. При этом объем выборки достаточен для получения необходимой точности выборочных оценок показателей на всех уровнях разработки статистических данных по каждому разделу ОКВЭД или по виду деятельности, относящемуся к соответствующему разделу:

- добыча полезных ископаемых (раздел С);
- обрабатывающие производства (раздел D);
- производство и распределение электроэнергии, газа и воды (раздел E).

Указанные выборки рассчитаны Федеральной службой государственной статистики.

Институт статистических исследований и экономики знаний

Адрес: 101000, Москва, ул. Мясницкая, д. 20
Телефон: (495) 621–28–73, факс: (495) 625–03–67
E-mail: issek@hse.ru
<http://issek.hse.ru>

© Национальный исследовательский университет
«Высшая школа экономики», 2015
При перепечатке ссылка обязательна

¹ Исследование осуществлено в рамках Программы фундаментальных исследований Национального исследовательского университета «Высшая школа экономики» (НИУ ВШЭ) и с использованием средств субсидии на государственную поддержку ведущих университетов Российской Федерации в целях повышения их конкурентоспособности среди ведущих мировых научно-образовательных центров, выделенной НИУ ВШЭ.

Центр конъюнктурных исследований Института статистических исследований и экономики знаний Национального исследовательского университета ВШЭ представляет аналитический материал о состоянии делового климата в промышленности в декабре 2015 г. и ожиданиях предпринимателей на ближайшие три месяца.

В докладе использованы результаты очередного ежемесячного опроса руководителей 3,5 тыс. крупных и средних промышленных предприятий различных видов экономической деятельности, проведенного Федеральной службой государственной статистики.

Обобщенная оценка промышленной конъюнктуры²

Исходя из обобщенных мнений респондентов, необходимо отметить, что в декабре руководители промышленных предприятий по ключевым показателям, характеризующим состояние делового климата своих структур, дали практически те же оценки, что и в ноябре. С одной стороны, это достаточно позитивный результат, т. к. по сравнению с предыдущим месяцем настроения участников опроса не ухудшились, с другой стороны, не выявлено продолжения позитивного тренда, начавшегося для отрасли примерно в августе–сентябре. Тем более что в декабре респонденты, как правило, всегда относительно оптимистично оценивают деятельность своих предприятий из-за проведения окончательных годовых расчетов с заказчиками и интенсификации в конце года объемов отгрузки произведенной продукции. Так, в 2014 г. при общегодовом темпе роста промышленности 101,7% в декабре по сравнению с соответствующим периодом 2013 г. отрасль показала просто выдающийся темп роста – 103,9%. Кстати, высокая база декабря 2014 г. может несколько сместить вниз декабрьские (2015 г.) оценки деятельности промышленности, которые Росстат даст в двадцатых числах января 2016 г.

Среди трех укрупненных отраслей промышленности в декабре, впрочем, как и в течение всего года, относительными лидерами оставались добывающие производства, которые покажут годовой результат, скорее всего, на отметке «0%» экономического роста. С небольшим, но адекватным сегодняшней экономической ситуации минусом закончат свой годовой «дрейф» распределительные отрасли промышленности, включая электроэнергетику. Роль явного аутсайдера и по предпринимательским настроениям, и по отрицательным темпам роста сохраняет за собой обрабатывающая промышленность. Это достаточно негативный факт, т.к. данная отрасль является самой инновационной среди всех видов экономической деятельности в целом по стране, обладает наиболее квалифицированными кадрами, работающими в реальном секторе, и, главное, именно в «обработке» создается наибольшая доля добавленной стоимости в структуре ВВП страны среди всех разукрупненных видов экономической деятельности.

Правда, среди обрабатывающей промышленности также есть свои лидеры – это пищевая и химическая промышленность, которые удерживают отрасль в целом от более глубокой просадки. Роль основного негативного драйвера уже сравнительно длительный период сохраняют за собой производство строительных материалов, а также транспортных средств, включая автомобилестроение. На перепутье с годовыми темпами падения от 4 до 6% расположились текстильщики и швейники; металлургическое производство; производство машин и оборудования; обработка древесины и производство изделий из дерева; производство резиновых и пластмассовых изделий.

² Проведена сезонная корректировка временных рядов показателей деятельности промышленных организаций.

Таблица 1

**Динамика оценок изменения показателей деятельности промышленных предприятий
(без сезонной составляющей)**

Балансы, %³

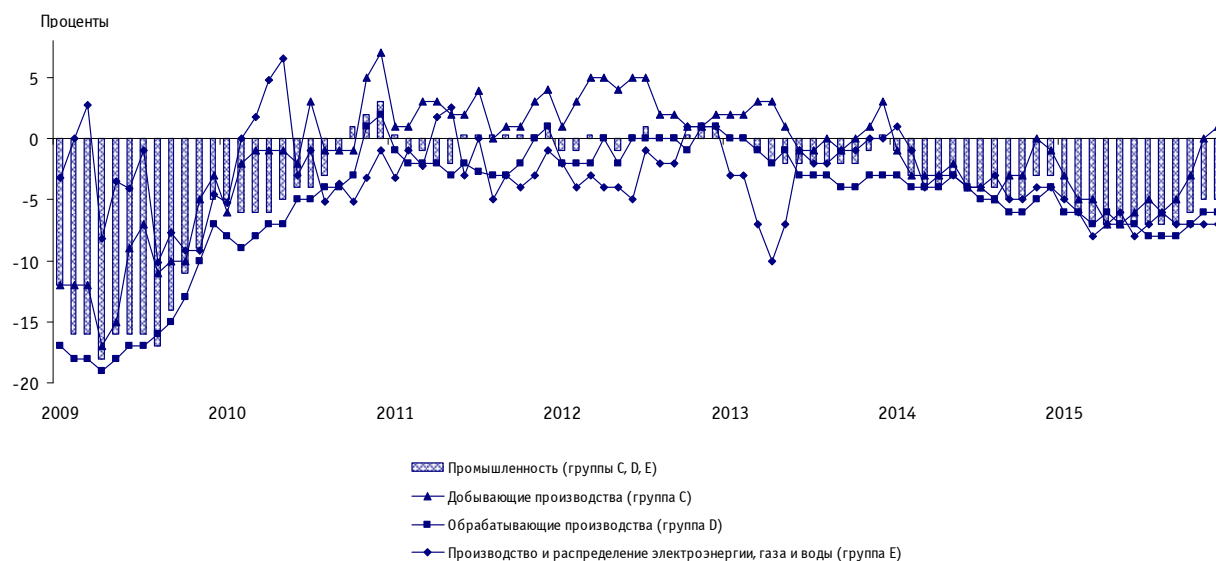
| | 2015 | | | | | | | | | | | |
|---|--------|---------|------|--------|-----|------|------|--------|----------|---------|--------|---------|
| | январь | февраль | март | апрель | май | июнь | июль | август | сентябрь | октябрь | ноябрь | декабрь |
| Спрос на продукцию | 4 | 0 | -2 | -3 | -3 | -4 | -4 | -5 | -4 | -1 | 2 | 3 |
| Выпуск основного вида продукции в натуральном выражении | 8 | 2 | 0 | 0 | 0 | -2 | 0 | 0 | -2 | 2 | 4 | 5 |
| Запасы готовой продукции | -2 | -2 | -2 | -2 | -1 | -2 | -2 | -1 | -2 | -2 | -2 | -1 |
| Численность занятых | -5 | -7 | -7 | -7 | -7 | -8 | -8 | -8 | -7 | -6 | -5 | -3 |
| Обеспеченность собственными финансовыми средствами | -6 | -9 | -11 | -13 | -13 | -14 | -13 | -14 | -13 | -12 | -9 | -6 |
| Прибыль | -8 | -11 | -14 | -14 | -14 | -18 | -17 | -16 | -15 | -14 | -12 | -9 |
| Цены на реализуемую продукцию | 22 | 22 | 18 | 14 | 11 | 11 | 14 | 12 | 13 | 14 | 13 | 12 |
| Цены на сырье и материалы | 46 | 46 | 42 | 37 | 32 | 29 | 30 | 30 | 33 | 33 | 33 | 33 |
| Общая экономическая ситуация | 0 | -2 | -5 | -4 | -5 | -7 | -7 | -6 | -6 | -5 | -3 | -1 |
| Средний уровень загрузки, % | 62 | 62 | 60 | 61 | 61 | 60 | 60 | 61 | 60 | 62 | 61 | 62 |

В результате малозаметных колебаний основных операционных показателей промышленной деятельности в декабре текущего года главный результирующий индикатор исследования – сезонно откорректированный **Индекс предпринимательской уверенности (ИПУ)**⁴ сохранил значение ноября, составив (-5%).

³ Баланс – разность долей респондентов, отметивших «увеличение» и «уменьшение» показателя по сравнению с предыдущим месяцем, или разность долей респондентов, отметивших уровень показателя как «больше, чем необходимо» и «меньше, чем необходимо» в отчетном месяце; в процентах.

⁴ Индекс предпринимательской уверенности в промышленности рассчитывается как среднее арифметическое значение балансов по фактически сложившимся уровням спроса и запасам готовой продукции (с обратным знаком) и ожидаемой тенденции выпуска продукции; в процентах.

Рис. 1. Динамика индекса предпринимательской уверенности в целом по промышленности и укрупненным видам деятельности



На предприятиях добывающих производств ИПУ улучшился по сравнению с ноябрем текущего года на 1 п. п., составив в декабре (+1%). Следует обратить внимание, что это лучшее значение ИПУ для «добычи» за последние три года.

В обрабатывающей промышленности отраслевой ИПУ сохранил значение ноября, составив в отчетном периоде (–6%). В распределительных отраслях, включая электроэнергетику, четвертый месяц подряд значение ИПУ фиксируется на уровне (–7%).

Основные итоги декабря 2015 г.

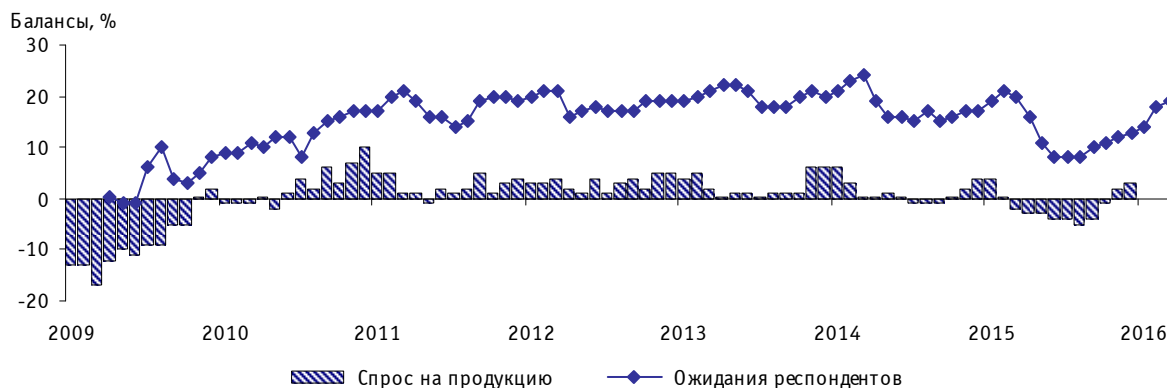
- 20% респондентов сообщили об увеличении объемов отгруженной продукции по сравнению с предыдущим месяцем. При этом 15% сократили объемы, а почти две трети сохранили уровень ноября;
- 39% респондентов оценили спрос на продукцию своих предприятий «ниже нормального»⁵ уровня;
- на 77% предприятий сохранилась численность занятых на уровне ноября. Об увеличении сообщили 10% респондентов, о сокращении – 13%;
- отмечено незначительное замедление роста цен на отгруженную продукцию, а также на приобретаемое сырье и материалы. Так, 16% предприятий подняли цены на отгруженную продукцию и 35% ощутили рост цен на сырье и материалы. При этом о сохранении соответствующих цен сообщили 80 и 63% участников опроса;
- на 13% предприятий улучшилась ситуация с собственными финансовыми ресурсами и на 15% – с прибылью. Ухудшение констатировали 19 и 24% респондентов соответственно;
- лишь только 7% руководителей оценили общую экономическую ситуацию на своих предприятиях как «благоприятную». Почти три четверти участников опроса дали «удовлетворительную» оценку, а 21% сообщили о «неудовлетворительном» состоянии своих предприятий.

⁵ «Нормальный» уровень – допустимый для сложившихся условий в период обследования.

Производственная деятельность

Производственная деятельность в промышленности, по оценкам их руководителей, в декабре характеризовалась дальнейшим улучшением **спроса** на промышленную продукцию. Так, баланс оценки изменения показателя увеличился за месяц на 1 п. п., составив (+3%). Лучшее значение показателя с февраля текущего года.

Рис. 2. Динамика оценок изменения спроса на продукцию промышленных организаций



В анализируемом периоде наибольшая интенсивность роста спроса зафиксирована на предприятиях химического производства и производящих электрооборудование.

Удельный вес промышленных предприятий, имеющих «нормальный»⁶ уровень портфеля заказов составил 59%, одновременно на 39% предприятий уровень спроса был «недостаточным» (в ноябре 58 и 40% соответственно).

Среди факторов, лимитирующих производство, лидером продолжает оставаться **недостаточный спрос на продукцию предприятия на внутреннем рынке**: в анализируемом месяце, как и годом ранее, об этом сообщили 49% респондентов. Наиболее заметное негативное проявление этого фактора зафиксировано на предприятиях, выпускающих транспортные средства и оборудование (69%), а также прочие неметаллические минеральные продукты (63%).

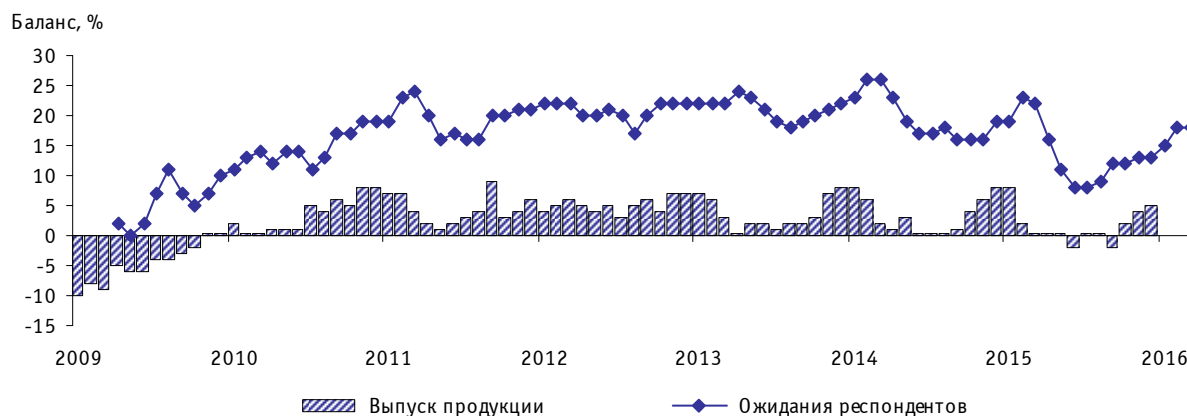
⁶ «Нормальный» уровень – допустимый для сложившихся условий в период обследования.

Рис. 3. Оценка лимитирующего фактора «недостаточный спрос на продукцию предприятия на внутреннем рынке» по видам деятельности в декабре 2015 г.
Доля организаций соответствующего вида деятельности от их общего числа, %



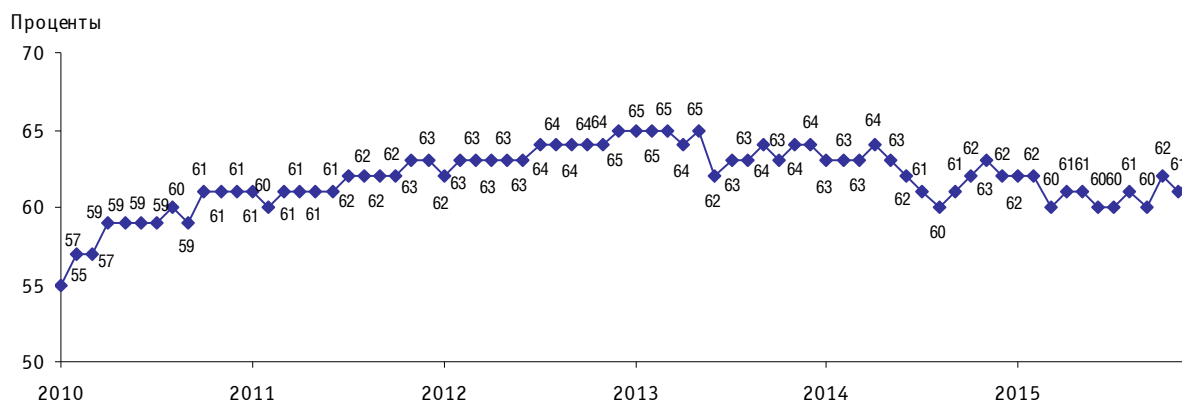
Баланс оценки изменения показателя увеличился по сравнению с ноябрем на 1 п. п. и составил (+5%).

Рис. 4. Динамика оценок изменения выпуска продукции промышленных организаций



Значение **среднего уровня загрузки производственных мощностей** в целом по отрасли составило 62%, что на 1% выше значения предыдущего месяца. По мнению 80% респондентов, в ближайшие полгода производственных мощностей будет достаточно для удовлетворения ожидаемого спроса на продукцию.

Рис. 5. Динамика среднего уровня загрузки производственных мощностей промышленных организаций



Лидерами по интенсивности использования производственных мощностей, как и ранее, являлись предприятия, производящие кокс и нефтепродукты (75%), добывающие топливно-энергетические полезные ископаемые (71%), а также обрабатывающие древесину и производящие изделия из дерева (70%).

Наибольший темп роста среднего уровня загрузки в декабре наблюдался на предприятиях, производящих и распределяющих электроэнергию, газ и воду (с 55 в ноябре до 58% в декабре). Позитивную динамику данного показателя продемонстрировали также организации, производящие кокс и нефтепродукты, кожу, обувь и изделия из кожи.

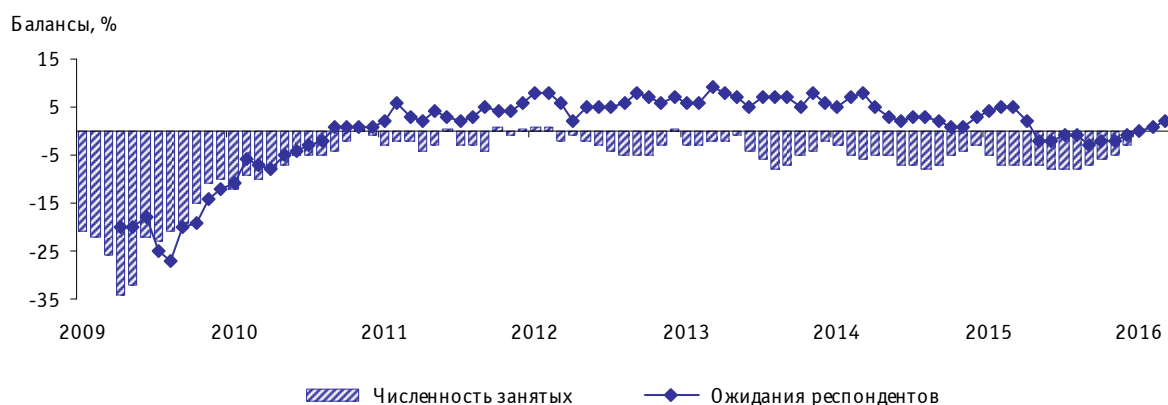
Значительное снижение среднего уровня загрузки отмечалась в сфере производства пищевых продуктов (включая напитки) и табака (с 60 до 57%).

Без изменений остался уровень загрузки мощностей на предприятиях металлургического производства, выпускающих машины, транспортные средства и оборудование.

В промышленных организациях сохраняется необходимость повышения технического уровня производства. В частности, не ослабевало сдерживающее воздействие фактора **«изношенность и отсутствие оборудования»** (26% респондентов). Наиболее негативную реакцию на данную проблему, как и в предыдущем месяце, выразили руководители организаций, производящих и распределяющих электроэнергию, газ и воду (около 50%).

В декабре продолжилось замедление отрицательных темпов снижения важнейшего индикатора исследования – **численности занятых**. В частности, баланс оценки изменения показателя, увеличился по сравнению с ноябрем на 2 п. п., составив (–3%). При этом большинство руководителей предприятий (84%) отмечали, что в анализируемом месяце численность работников на их предприятиях соответствовала фактическому объему производства. На недостаток кадрового состава указали лишь 8% предпринимателей.

Рис. 6. Динамика оценок изменения численности занятых в промышленных организациях



Прогнозные оценки, данные предпринимателями относительно рекрутинговых планов на ближайшие 3–4 месяца, указывают на незначительное увеличение численности занятых. Так, баланс оценки ожидаемого изменения численности составил (+2%), что на 1 п. п. выше ноябрьского.

Несмотря на более благоприятный экономический фон, сформировавшийся во II половине 2015 г., негативное распространение факторов, лимитирующих производство промышленной продукции, продолжалось. В частности, часть промышленных предприятий продолжала ощущать недостаток **квалифицированных работников**, однако доля таких предприятий в годовом интервале несколько уменьшилась (с 21 до 20%). Наибольшие проблемы с данной категорией выявлены в организациях, производящих кожу, обувь и изделия из кожи (43%), выпускающих машины и оборудование (39%).

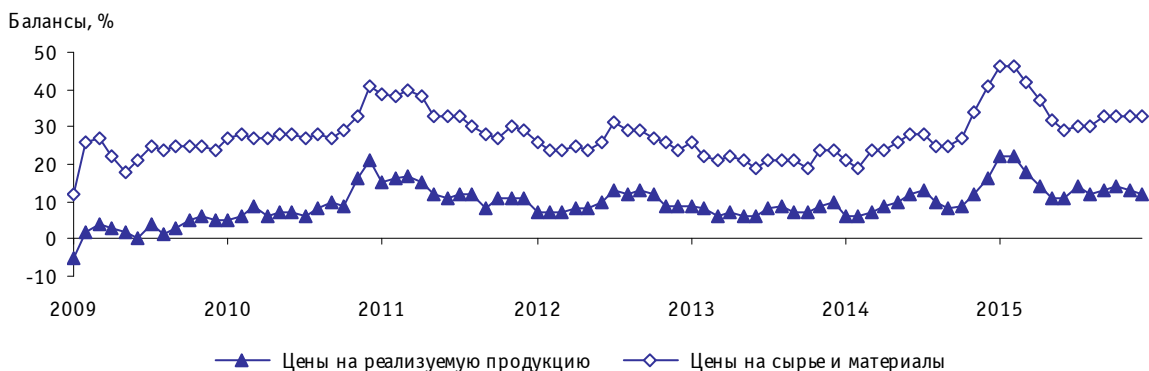
Динамика цен

Завершение 2015 г. для промышленности в целом ознаменовалось незначительным понижающим ценовым трендом на реализуемые товары. В результате, в анализируемом периоде **цены на реализуемую продукцию** по сравнению с предыдущим месяцем усилили тенденцию к замедлению роста: баланс оценки изменения показателя продолжил снижаться и составил (+12%) против (+13%) в ноябре и (+14%) в октябре.

Анализ динамики цен в разрезе видов экономической деятельности показал, что наибольшее замедление роста цен было характерно для предприятий металлургического производства, выпускающих резиновые и пластмассовые изделия, а также электрооборудование.

По оценкам руководителей предприятий, осталась без изменений по сравнению с предыдущим месяцем интенсивность роста **цен на сырье и материалы**. Баланс оценки изменения показателя составил, как и в сентябре–ноябре (+33%). Заметное ускорение роста цен на потребляемые материальные ресурсы наблюдалось на предприятиях химического производства, обрабатывающих древесину и производящих изделия из дерева.

Рис. 7. Динамика оценок изменения цен на реализуемую продукцию промышленных организаций, а также сырье и материалы



Судя по оценкам инфляционных ожиданий, в планах руководителей на ближайшие 3–4 месяца прослеживалось стремление к стабилизации темпов роста цен как на «свою» продукцию, так и на потребляемые сырье и материалы. В итоге балансы оценок изменения ожидаемых цен реализации продукции и цен на сырье и материалы сохранились на уровне октября–ноября, составив (+20) и (+38%) соответственно.

Финансово-экономическое положение

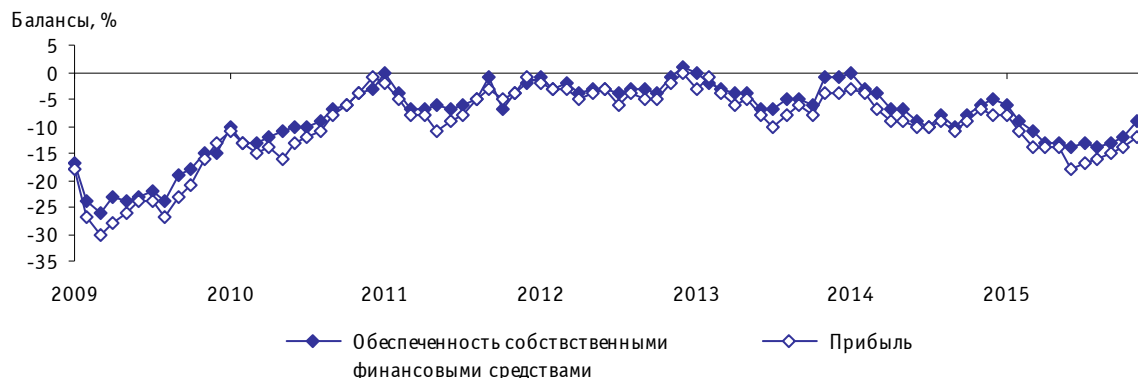
Анализ финансово-экономического положения промышленных организаций в целом показал, что сложившиеся тенденции не смогли оказать серьезного позитивного влияния на «хронические болезни», прослеживающиеся в отрасли на протяжении длительного периода обследований, заключающиеся в сокращении финансовых показателей.

В частности, в анализируемом периоде на фоне улучшившейся конъюнктуры удалось всего лишь замедлить темпы сокращения обеспеченности промышленных предприятий **собственными финансовыми средствами**. В частности, баланс оценки изменения показателя составил (–6) против (–9%) в ноябре.

Незначительно улучшилась ситуация с обеспеченностью собственными финансовыми средствами на предприятиях, выпускающих электрооборудование, машины и оборудование.

Идентичные тенденции наблюдались и в динамике **прибыли** промышленных предприятий. Баланс оценки изменения значения данного показателя, претерпев корректировку, в анализируемом периоде составил (–9%), что на 3 п. п. выше ноябрьского значения. Анализ показал, что наиболее благополучная ситуация с прибылью складывалась в сфере химического производства, а также выпуска электрооборудования, электронного и оптического оборудования.

Рис. 8. Динамика оценок изменения прибыли и обеспеченности собственными финансовыми средствами промышленных организаций



В целом, в результате определенных позитивных конъюнктурных изменений, сопровождавших осуществление промышленной деятельности в декабре текущего года, баланс оценки изменения **экономической ситуации** по сравнению с предыдущим месяцем увеличился на 2 п. п., составив (–1%). Это лучшее значение показателя за последние одиннадцать месяцев. При этом 79% респондентов оценили экономическое положение своих предприятий как «благоприятное» и «удовлетворительное» (6 и 73% соответственно), а каждый пятый предприниматель констатировал «неудовлетворительное» экономическое состояние.

Рис. 9. Динамика оценок изменения экономической ситуации промышленных организаций



Факторы, ограничивающие рост производства промышленных организаций

Согласно полученным результатам принципиальных изменений в рейтинге негативно-го влияния факторов по итогам 2015 года не произошло. Можно констатировать лишь незначительное распространение некоторых отрицательных явлений, являющихся прямым следствием корректив наблюдаемой конъюнктуры. Как ранее, негативные предпринимательские оценки в большей степени были сосредоточены на составляющих, характеризующих спросовую ситуацию, экономическую обстановку, а также финансовом блоке факторов. Так, **«недостаточный платежеспособный спрос»** в рейтинге ограничений сохранил устойчивость лидирующей отрицательной нагрузки (49%), наблюдаемой с начала 2013 г. В то же время, на фактор **«неопределенность экономической ситуации»** сослались 46% респондентов.

*Рис.10. Оценка лимитирующего фактора «неопределенность экономической ситуации» по видам деятельности в декабре 2015 г.
Доля организаций соответствующего вида деятельности от их общего числа, %*

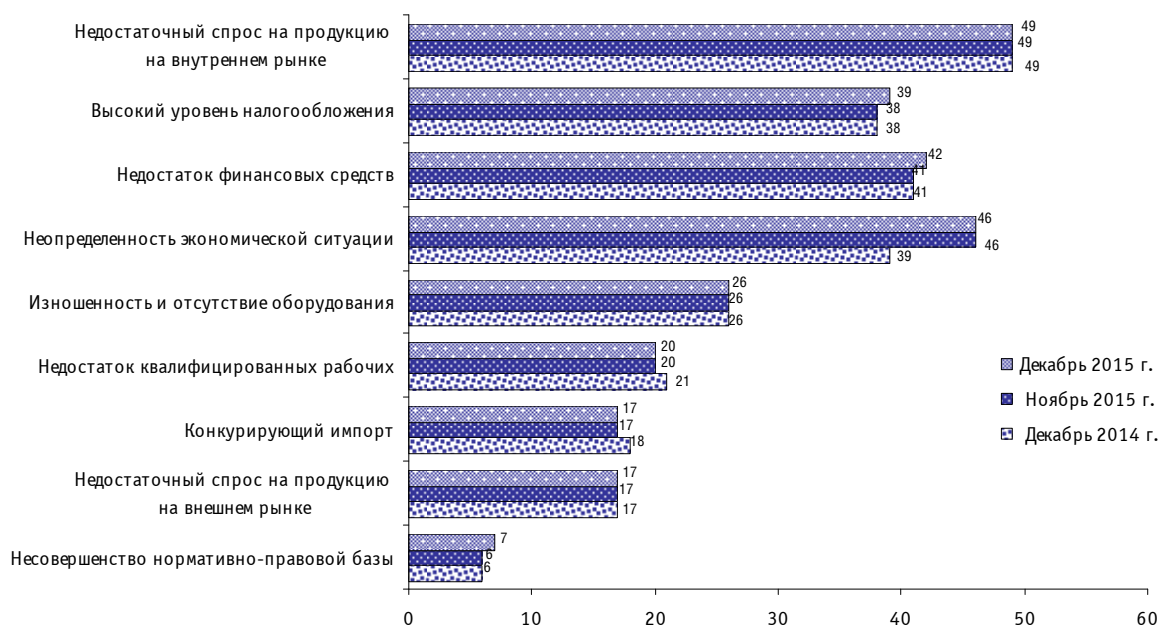


Финансовые проблемы также выражались в достаточно неблагоприятных оценках руководителей, относительно **обеспеченности их фирм собственными финансовыми средствами**. По итогам года доля респондентов, указывающих на данный факт, осталась достаточно внушительной и составила 42%.

Следует отметить, что помимо вышеуказанных препятствий, одними из причин, повлиявшими на ослабление финансового потенциала организаций, в анализируемом периоде выступили **«высокий уровень налогообложения»** действие которого отмечала почти 40% опрошенных предпринимателей, а также **«высокий процент коммерческого кредита»** (27%). Наибольшее отрицательное влияние со стороны фактора «высокий уровень налогообложения» согласно оценкам респондентов испытывали промышленные организации, выпускающие кожу, обувь и изделия из кожи (53%), текстильную и швейную продукцию (50%).

Вместе с тем, в числе положительных моментов текущего опроса следует отметить тенденцию ослабления негативного влияния на производство **конкурирующего импорта**. На этот фактор в анализируемом месяце указали 17% респондентов против 18% годом ранее.

**Рис. 11. Оценка факторов, ограничивающих рост производства
промышленных организаций**
Доля организаций от их общего числа, %



Промышленность России побывала в 2015 г. практически во всех фазах экономического цикла. Начав свой путь с январского роста, затем в конце прошлой зимы плавно перешла в состояние стагнации и летом вошла в вялотекущую рецессию. Начиная примерно с августа–сентября, экономическое положение отрасли в целом стало относительно улучшаться. Даже с учетом снятой сезонности, в августе–сентябре начали проявляться первые признаки восстановительного помесечного роста, который продолжается практически до конца 2015 г.

Если сравнивать экономические настроения респондентов из базовых отраслей экономики страны, то у руководителей промышленных предприятий они значительно лучше, чем у их коллег, представляющих торговлю и строительство, несколько лучше, чем в сфере услуг, однако хуже, чем в сельском хозяйстве и на транспорте.

Давая общую оценку деятельности отрасли в 2015 г., можно констатировать, что с учетом, мягко говоря, нестабильного макроэкономического окружения, включая инвестиционную, инфляционную и девальвационную составляющие, с учетом значительно возросшего за последние полтора года давления экономических, конъюнктурных и геополитических факторов неопределенности, промышленность показала вполне объективный результат, пройдя 2015 г. по стагнационному сценарию с элементами рецессии без акцентированных всплесков, но и без очевидных провалов. Следует заметить, что в конце 2014 г. многие эксперты предполагали более серьезную просадку отрасли в 2015 г. Если говорить об экономически не очень грамотном, но ставшем в последнее время достаточно модным понятии «прохождение дна», то, видимо, этот «рубикон» отрасль перешла в июле–августе 2015 г. Однако, если в 2016 г. ухудшится ценовая конъюнктура на углеводородное сырье (а это вполне вероятный сценарий, по крайней мере, до конца I полугодия 2016 г.) с соответствующим ухудшением инфляционной, валютной, инвестиционной и кредитной составляющих, а также будет нарастать экономическая и геополитическая неопределенность, то «снизу от дна могут и поступать». Если указанные «черные лебеди» не прилетят, то в 2016 г., но не раньше начала II полугодия, от отрасли можно ждать возвращения к нулевым темпам роста с последующим увеличением в рамках компенсационного процесса. Хотя данный возможный позитивный тренд в основном будет сформирован за счет чисто статистического эффекта в результате низкой

базы сравнения с 2015 г. Для перехода отрасли не просто в зону расширения, а в зону устойчивого роста и развития необходим реальный, а не заявительный запуск соответствующих реформ и, в первую очередь, трех из них – структурной, управленческой и институциональной.

Необходимо помнить, что промышленность легла в зону рецессии еще в 2013 г. Если и в 2016 г. отрасль продолжит свое функционирование в том же режиме, то есть опасность перейти точку «невозврата». Предприниматели за четыре года могут просто привыкнуть к пагубному для отрасли в целом функционированию в режиме сегодняшнего дня, откладывая проблемы стратегического развития до лучших времен. Конечно, существуют страны второго и третьего мира, которые относительно благополучно функционируют и при низких темпах (0, +1%) роста промышленного производства. Вместе с тем, интересы России, как одной из ведущих развивающихся стран в мире, не позволяют действовать в подобной парадигме. Чтобы ставить вопрос о конвергенции двух систем с развитой и развивающейся экономикой, нам необходимо в ближайшие 10–13 лет иметь темпы роста промышленности, превышающие среднемировые в 1,6–1,8 раза, т. е. 4–6%.

Надо заметить, что, исходя из мнений респондентов, имеющийся потенциал практически у всех видов промышленной деятельности значительно выше, чем показываемые фактически результаты. Для повышения эффективности работы основной экономикообразующей отрасли промышленности необходимо не просто качественное улучшение регуляторных, законодательных процессов со стороны государства и интенсификация управленческих схем в целях роста объемов производства со стороны самих предпринимателей, а, в первую очередь, восстановление пошатнувшегося в последнее время доверия между регуляторами экономической деятельности и бизнесом.

РАСПРЕДЕЛЕНИЕ ОЦЕНОК ИЗМЕНЕНИЯ ПОКАЗАТЕЛЕЙ ДЕЯТЕЛЬНОСТИ ПРОМЫШЛЕННЫХ ОРГАНИЗАЦИЙ (без сезонной составляющей)

Таблица 1

Спрос на продукцию

Доля от числа обследованных организаций, %

| | Уровень текущего месяца | | | В текущем месяце по сравнению с предыдущим месяцем | | | Перспективы изменения в ближайшие 3 месяца | | |
|-------------|--------------------------------|------------------|--------------------------------|---|------------------|-----------------|---|------------------|-----------------|
| | больше, чем необ- ходимо | достаточ- ный | меньше, чем необ- ходимо | увеличе- ние | без изменения | уменьше- ние | увеличе- ние | без изменения | уменьше- ние |
| 2013 | | | | | | | | | |
| Декабрь | 3 | 64 | 33 | 19 | 68 | 13 | 32 | 60 | 8 |
| 2014 | | | | | | | | | |
| Январь | 3 | 64 | 33 | 18 | 70 | 12 | 29 | 61 | 10 |
| Февраль | 3 | 63 | 34 | 17 | 69 | 14 | 27 | 62 | 11 |
| Март | 3 | 63 | 34 | 16 | 68 | 16 | 28 | 60 | 16 |
| Апрель | 3 | 63 | 34 | 16 | 68 | 16 | 28 | 59 | 15 |
| Май | 3 | 63 | 34 | 17 | 67 | 16 | 28 | 61 | 17 |
| Июнь | 3 | 61 | 36 | 16 | 68 | 16 | 27 | 61 | 12 |
| Июль | 3 | 60 | 37 | 16 | 67 | 17 | 27 | 62 | 11 |
| Август | 3 | 61 | 36 | 16 | 67 | 17 | 28 | 61 | 11 |
| Сентябрь | 2 | 60 | 38 | 16 | 67 | 17 | 28 | 61 | 11 |
| Октябрь | 3 | 58 | 39 | 17 | 66 | 17 | 29 | 61 | 10 |
| Ноябрь | 2 | 60 | 38 | 18 | 66 | 16 | 30 | 61 | 9 |
| Декабрь | 3 | 61 | 36 | 18 | 68 | 14 | 29 | 62 | 9 |
| 2015 | | | | | | | | | |
| Январь | 2 | 63 | 35 | 18 | 68 | 14 | 27 | 62 | 11 |
| Февраль | 2 | 63 | 35 | 16 | 69 | 16 | 24 | 63 | 13 |
| Март | 2 | 61 | 37 | 15 | 68 | 17 | 23 | 62 | 15 |
| Апрель | 2 | 61 | 37 | 14 | 69 | 17 | 23 | 62 | 15 |
| Май | 2 | 60 | 38 | 15 | 67 | 18 | 23 | 62 | 15 |
| Июнь | 2 | 58 | 40 | 15 | 66 | 19 | 24 | 62 | 14 |
| Июля | 2 | 57 | 41 | 15 | 66 | 19 | 24 | 63 | 13 |
| Август | 2 | 57 | 41 | 14 | 67 | 19 | 25 | 62 | 13 |
| Сентябрь | 2 | 57 | 41 | 14 | 68 | 18 | 25 | 63 | 12 |
| Октябрь | 2 | 57 | 41 | 16 | 67 | 17 | 26 | 62 | 12 |
| Ноябрь | 2 | 58 | 40 | 17 | 68 | 15 | 28 | 62 | 10 |
| Декабрь | 2 | 59 | 39 | 17 | 68 | 14 | 28 | 63 | 9 |

Выпуск основного вида продукции в натуральном выражении
Доля от числа обследованных организаций, %

| | Уровень текущего месяца | | | В текущем месяце по сравнению с предыдущим месяцем | | | Перспективы изменения в ближайшие 3 месяца | | |
|-------------|-------------------------|-------------|------------------------|--|---------------|------------|--|---------------|------------|
| | больше, чем необходимо | достаточный | меньше, чем необходимо | увеличение | без изменения | уменьшение | увеличение | без изменения | уменьшение |
| 2013 | | | | | | | | | |
| Декабрь | 2 | 75 | 23 | 22 | 64 | 14 | 34 | 58 | 8 |
| 2014 | | | | | | | | | |
| Январь | 2 | 74 | 24 | 22 | 64 | 14 | 32 | 59 | 9 |
| Февраль | 2 | 74 | 24 | 20 | 66 | 14 | 29 | 61 | 10 |
| Март | 2 | 73 | 25 | 18 | 66 | 16 | 29 | 57 | 12 |
| Апрель | 2 | 73 | 25 | 19 | 63 | 18 | 29 | 59 | 12 |
| Май | 3 | 72 | 25 | 19 | 65 | 16 | 29 | 60 | 11 |
| Июнь | 2 | 72 | 26 | 18 | 64 | 18 | 28 | 60 | 12 |
| Июль | 2 | 71 | 27 | 18 | 64 | 18 | 28 | 60 | 12 |
| Август | 2 | 71 | 27 | 18 | 64 | 18 | 28 | 60 | 12 |
| Сентябрь | 2 | 70 | 28 | 18 | 65 | 17 | 29 | 61 | 10 |
| Октябрь | 2 | 70 | 28 | 20 | 64 | 16 | 30 | 59 | 11 |
| Ноябрь | 2 | 71 | 27 | 21 | 64 | 15 | 32 | 59 | 9 |
| Декабрь | 3 | 74 | 23 | 22 | 64 | 14 | 30 | 62 | 8 |
| 2015 | | | | | | | | | |
| Январь | 2 | 74 | 24 | 22 | 64 | 14 | 26 | 63 | 11 |
| Февраль | 2 | 73 | 25 | 18 | 66 | 16 | 24 | 63 | 13 |
| Март | 2 | 72 | 26 | 18 | 64 | 18 | 23 | 62 | 15 |
| Апрель | 2 | 72 | 26 | 18 | 64 | 18 | 24 | 60 | 16 |
| Май | 2 | 72 | 26 | 18 | 64 | 18 | 24 | 61 | 15 |
| Июнь | 2 | 70 | 28 | 16 | 66 | 18 | 26 | 60 | 14 |
| Июль | 2 | 70 | 28 | 19 | 62 | 19 | 25 | 62 | 13 |
| Август | 2 | 70 | 28 | 18 | 64 | 18 | 25 | 63 | 12 |
| Сентябрь | 2 | 70 | 28 | 16 | 66 | 18 | 26 | 61 | 13 |
| Октябрь | 2 | 70 | 28 | 19 | 64 | 17 | 27 | 61 | 12 |
| Ноябрь | 2 | 71 | 27 | 20 | 65 | 16 | 29 | 60 | 11 |
| Декабрь | 2 | 73 | 25 | 20 | 65 | 15 | 28 | 62 | 10 |

Таблица 3

Численность занятых
Доля от числа обследованных организаций, %

| | В текущем месяце относительно фактического объема производства | | | В текущем месяце по сравнению с предыдущим месяцем | | | Перспективы изменения в ближайшие 3 месяца | | |
|-------------|--|------------|------------------------|--|---------------|------------|--|---------------|------------|
| | больше, чем необходимо | достаточно | меньше, чем необходимо | увеличение | без изменения | уменьшение | увеличение | без изменения | уменьшение |
| 2013 | | | | | | | | | |
| Декабрь | 6 | 83 | 11 | 10 | 78 | 12 | 15 | 78 | 7 |
| 2014 | | | | | | | | | |
| Январь | 6 | 83 | 11 | 11 | 75 | 14 | 15 | 75 | 10 |
| Февраль | 7 | 82 | 11 | 10 | 75 | 15 | 14 | 75 | 11 |
| Март | 7 | 81 | 12 | 9 | 76 | 15 | 14 | 74 | 12 |
| Апрель | 8 | 81 | 11 | 10 | 75 | 15 | 15 | 73 | 12 |
| Май | 7 | 82 | 11 | 10 | 75 | 15 | 14 | 75 | 11 |
| Июнь | 8 | 82 | 10 | 8 | 77 | 15 | 13 | 76 | 11 |
| Июль | 8 | 83 | 9 | 9 | 75 | 16 | 12 | 77 | 11 |
| Август | 8 | 82 | 10 | 8 | 76 | 16 | 12 | 77 | 11 |
| Сентябрь | 8 | 82 | 10 | 9 | 75 | 16 | 14 | 75 | 11 |
| Октябрь | 7 | 83 | 10 | 10 | 75 | 15 | 14 | 76 | 10 |
| Ноябрь | 6 | 84 | 10 | 10 | 76 | 14 | 14 | 77 | 9 |
| Декабрь | 6 | 85 | 9 | 10 | 77 | 13 | 13 | 79 | 8 |
| 2015 | | | | | | | | | |
| Январь | 6 | 85 | 9 | 10 | 75 | 15 | 13 | 76 | 11 |
| Февраль | 6 | 84 | 10 | 8 | 77 | 15 | 10 | 78 | 12 |
| Март | 7 | 83 | 10 | 8 | 77 | 15 | 11 | 76 | 13 |
| Апрель | 6 | 84 | 10 | 8 | 77 | 15 | 11 | 77 | 12 |
| Май | 7 | 83 | 10 | 9 | 75 | 16 | 11 | 77 | 12 |
| Июнь | 7 | 84 | 9 | 8 | 76 | 16 | 10 | 77 | 13 |
| Июль | 8 | 84 | 8 | 8 | 76 | 16 | 11 | 76 | 13 |
| Август | 8 | 84 | 8 | 8 | 76 | 16 | 10 | 78 | 12 |
| Сентябрь | 8 | 84 | 8 | 8 | 75 | 15 | 11 | 77 | 12 |
| Октябрь | 8 | 84 | 8 | 9 | 76 | 15 | 11 | 78 | 11 |
| Ноябрь | 8 | 83 | 9 | 9 | 77 | 14 | 11 | 79 | 10 |
| Декабрь | 6 | 84 | 8 | 10 | 77 | 13 | 11 | 80 | 9 |

Запасы готовой продукции
Доля от числа обследованных организаций, %

| | Уровень текущего месяца | | | В текущем месяце по сравнению с предыдущим месяцем | | | Перспективы изменения в ближайшие 3 месяца | | |
|-------------|-------------------------|-------------|------------------------|--|---------------|------------|--|---------------|------------|
| | больше, чем необходимо | достаточный | меньше, чем необходимо | увеличение | без изменения | уменьшение | увеличение | без изменения | уменьшение |
| 2013 | | | | | | | | | |
| Декабрь | 7 | 83 | 10 | 12 | 77 | 11 | 14 | 75 | 11 |
| 2014 | | | | | | | | | |
| Январь | 7 | 83 | 10 | 12 | 77 | 11 | 14 | 74 | 12 |
| Февраль | 7 | 84 | 9 | 12 | 77 | 11 | 13 | 75 | 12 |
| Март | 7 | 84 | 9 | 12 | 76 | 12 | 13 | 75 | 12 |
| Апрель | 6 | 85 | 9 | 10 | 78 | 12 | 14 | 74 | 12 |
| Май | 6 | 84 | 10 | 10 | 78 | 12 | 14 | 75 | 11 |
| Июнь | 6 | 83 | 11 | 11 | 79 | 10 | 13 | 75 | 12 |
| Июль | 6 | 83 | 11 | 10 | 79 | 11 | 13 | 76 | 11 |
| Август | 7 | 82 | 11 | 11 | 78 | 11 | 13 | 75 | 12 |
| Сентябрь | 8 | 81 | 10 | 10 | 78 | 12 | 13 | 75 | 12 |
| Октябрь | 7 | 83 | 10 | 10 | 79 | 11 | 14 | 74 | 12 |
| Ноябрь | 7 | 83 | 10 | 10 | 78 | 12 | 12 | 77 | 11 |
| Декабрь | 7 | 83 | 10 | 10 | 79 | 11 | 12 | 77 | 11 |
| 2015 | | | | | | | | | |
| Январь | 6 | 85 | 9 | 10 | 78 | 12 | 12 | 76 | 12 |
| Февраль | 6 | 84 | 10 | 10 | 78 | 12 | 12 | 77 | 11 |
| Март | 6 | 83 | 11 | 10 | 78 | 12 | 11 | 76 | 13 |
| Апрель | 5 | 85 | 10 | 10 | 78 | 12 | 12 | 76 | 12 |
| Май | 5 | 84 | 10 | 11 | 77 | 12 | 12 | 76 | 12 |
| Июнь | 7 | 81 | 12 | 10 | 78 | 12 | 12 | 75 | 13 |
| Июль | 6 | 83 | 11 | 10 | 78 | 12 | 12 | 76 | 12 |
| Август | 6 | 83 | 11 | 11 | 77 | 12 | 11 | 77 | 12 |
| Сентябрь | 6 | 83 | 11 | 10 | 78 | 12 | 12 | 75 | 13 |
| Октябрь | 6 | 83 | 11 | 10 | 78 | 12 | 12 | 76 | 12 |
| Ноябрь | 6 | 83 | 11 | 10 | 78 | 12 | 12 | 77 | 11 |
| Декабрь | 6 | 83 | 11 | 11 | 77 | 12 | 11 | 77 | 12 |

Таблица 5

Обеспеченность собственными финансовыми средствами*Доля от числа обследованных организаций, %*

| | В текущем месяце по сравнению с предыдущим месяцем | | | Перспективы изменения в ближайшие 3 месяца | | |
|-------------|--|---------------|------------|--|---------------|------------|
| | увеличение | без изменения | уменьшение | увеличение | без изменения | уменьшение |
| 2013 | | | | | | |
| Декабрь | 14 | 71 | 15 | 26 | 65 | 9 |
| 2014 | | | | | | |
| Январь | 15 | 70 | 15 | 23 | 68 | 9 |
| Февраль | 13 | 71 | 16 | 23 | 67 | 10 |
| Март | 13 | 70 | 17 | 23 | 65 | 12 |
| Апрель | 12 | 69 | 19 | 23 | 63 | 14 |
| Май | 13 | 67 | 20 | 22 | 65 | 13 |
| Июнь | 12 | 67 | 21 | 21 | 66 | 13 |
| Июль | 11 | 68 | 21 | 21 | 66 | 13 |
| Август | 12 | 68 | 20 | 22 | 65 | 13 |
| Сентябрь | 11 | 68 | 21 | 22 | 66 | 12 |
| Октябрь | 12 | 68 | 20 | 24 | 65 | 11 |
| Ноябрь | 13 | 68 | 19 | 25 | 65 | 10 |
| Декабрь | 13 | 69 | 18 | 23 | 67 | 10 |
| 2015 | | | | | | |
| Январь | 13 | 68 | 19 | 20 | 68 | 12 |
| Февраль | 12 | 67 | 21 | 19 | 67 | 14 |
| Март | 11 | 67 | 22 | 17 | 66 | 17 |
| Апрель | 10 | 67 | 23 | 18 | 66 | 16 |
| Май | 11 | 65 | 24 | 18 | 65 | 17 |
| Июнь | 10 | 66 | 24 | 17 | 67 | 16 |
| Июль | 10 | 67 | 23 | 17 | 68 | 15 |
| Август | 10 | 66 | 24 | 18 | 67 | 15 |
| Сентябрь | 10 | 67 | 23 | 19 | 67 | 14 |
| Октябрь | 11 | 66 | 23 | 20 | 66 | 14 |
| Ноябрь | 12 | 67 | 21 | 20 | 68 | 12 |
| Декабрь | 13 | 68 | 19 | 21 | 67 | 12 |

Прибыль*Доля от числа обследованных организаций, %*

| | В текущем месяце по сравнению с предыдущим месяцем | | | Перспективы изменения в ближайшие 3 месяца | | |
|-------------|--|---------------|------------|--|---------------|------------|
| | увеличение | без изменения | уменьшение | увеличение | без изменения | уменьшение |
| 2013 | | | | | | |
| Декабрь | 17 | 62 | 21 | 27 | 60 | 13 |
| 2014 | | | | | | |
| Январь | 17 | 63 | 20 | 26 | 60 | 14 |
| Февраль | 17 | 62 | 21 | 26 | 61 | 13 |
| Март | 15 | 63 | 22 | 26 | 59 | 15 |
| Апрель | 15 | 61 | 24 | 25 | 58 | 17 |
| Май | 16 | 59 | 25 | 25 | 58 | 17 |
| Июнь | 16 | 58 | 26 | 24 | 59 | 17 |
| Июль | 14 | 62 | 24 | 24 | 59 | 17 |
| Август | 15 | 61 | 24 | 24 | 60 | 16 |
| Сентябрь | 14 | 61 | 25 | 24 | 60 | 16 |
| Октябрь | 15 | 61 | 24 | 25 | 60 | 15 |
| Ноябрь | 16 | 61 | 23 | 26 | 60 | 14 |
| Декабрь | 16 | 60 | 24 | 26 | 59 | 15 |
| 2015 | | | | | | |
| Январь | 16 | 60 | 24 | 22 | 61 | 17 |
| Февраль | 15 | 59 | 26 | 21 | 61 | 18 |
| Март | 14 | 58 | 28 | 20 | 60 | 20 |
| Апрель | 14 | 58 | 28 | 22 | 58 | 20 |
| Май | 14 | 58 | 28 | 22 | 57 | 21 |
| Июнь | 11 | 60 | 29 | 20 | 61 | 19 |
| Июль | 12 | 59 | 29 | 20 | 61 | 19 |
| Август | 12 | 60 | 28 | 20 | 62 | 18 |
| Сентябрь | 13 | 59 | 28 | 21 | 62 | 17 |
| Октябрь | 13 | 60 | 27 | 22 | 62 | 16 |
| Ноябрь | 14 | 60 | 26 | 24 | 61 | 15 |
| Декабрь | 15 | 61 | 24 | 23 | 63 | 14 |

Таблица 7

Цены на реализуемую продукцию
Доля от числа обследованных организаций, %

| | В текущем месяце по сравнению с предыдущим месяцем | | | Перспективы изменения в ближайшие 3 месяца | | |
|-------------|--|---------------|------------|--|---------------|------------|
| | увеличение | без изменения | уменьшение | увеличение | без изменения | уменьшение |
| 2013 | | | | | | |
| Декабрь | 13 | 84 | 3 | 18 | 80 | 2 |
| 2014 | | | | | | |
| Январь | 9 | 88 | 3 | 16 | 82 | 2 |
| Февраль | 10 | 86 | 4 | 17 | 79 | 4 |
| Март | 11 | 85 | 4 | 19 | 77 | 4 |
| Апрель | 12 | 85 | 3 | 21 | 77 | 2 |
| Май | 13 | 84 | 3 | 23 | 74 | 3 |
| Июнь | 14 | 84 | 2 | 25 | 73 | 2 |
| Июль | 16 | 81 | 3 | 23 | 74 | 3 |
| Август | 14 | 82 | 4 | 19 | 78 | 3 |
| Сентябрь | 12 | 84 | 4 | 19 | 78 | 3 |
| Октябрь | 12 | 85 | 3 | 19 | 78 | 3 |
| Ноябрь | 15 | 82 | 3 | 22 | 76 | 2 |
| Декабрь | 18 | 80 | 2 | 26 | 72 | 2 |
| 2015 | | | | | | |
| Январь | 24 | 74 | 2 | 29 | 69 | 2 |
| Февраль | 25 | 72 | 3 | 28 | 70 | 2 |
| Март | 22 | 74 | 4 | 26 | 72 | 2 |
| Апрель | 18 | 78 | 4 | 26 | 71 | 3 |
| Май | 15 | 81 | 4 | 24 | 74 | 2 |
| Июнь | 15 | 81 | 4 | 23 | 75 | 2 |
| Июль | 18 | 78 | 4 | 22 | 76 | 2 |
| Август | 17 | 78 | 5 | 21 | 77 | 2 |
| Сентябрь | 17 | 79 | 4 | 23 | 75 | 2 |
| Октябрь | 17 | 80 | 3 | 22 | 76 | 2 |
| Ноябрь | 16 | 81 | 3 | 22 | 76 | 2 |
| Декабрь | 16 | 80 | 4 | 23 | 74 | 3 |

**Динамика среднего уровня загрузки производственных мощностей
в промышленных организациях различных видов деятельности, %**

| | 2015 | | | | | | | | | | | |
|---|-----------|-----------|-----------|-----------|-----------|-----------|-----------|-----------|-----------|-----------|-----------|-----------|
| | январь | февраль | март | апрель | май | июнь | июль | август | сентябрь | октябрь | ноябрь | декабрь |
| Промышленность, в целом | 62 | 62 | 60 | 61 | 61 | 60 | 60 | 61 | 60 | 62 | 61 | 62 |
| Добыча полезных ископаемых | 66 | 64 | 65 | 65 | 66 | 66 | 66 | 67 | 68 | 67 | 67 | 68 |
| Добыча топливно-энергетических полезных ископаемых | 72 | 71 | 71 | 70 | 70 | 71 | 70 | 72 | 71 | 71 | 72 | 71 |
| Добыча полезных ископаемых, кроме топливно-энергетических | 59 | 58 | 57 | 58 | 60 | 60 | 62 | 63 | 64 | 64 | 61 | 60 |
| Обрабатывающие производства | 61 | 61 | 61 | 61 | 62 | 61 | 61 | 63 | 62 | 62 | 62 | 61 |
| Производство пищевых продуктов (включая напитки) и табака | 58 | 58 | 58 | 59 | 58 | 59 | 59 | 58 | 59 | 60 | 60 | 59 |
| Текстильное и швейное производство | 64 | 66 | 67 | 66 | 66 | 68 | 66 | 67 | 66 | 66 | 67 | 66 |
| Производство кожи, обуви и изделий из кожи | 68 | 65 | 64 | 65 | 66 | 67 | 68 | 68 | 67 | 67 | 65 | 66 |
| Обработка древесины и производство изделий из дерева | 73 | 73 | 73 | 73 | 72 | 72 | 73 | 72 | 72 | 72 | 71 | 70 |
| Целлюлозно-бумажное производство, издательская и полиграфическая деятельность | 62 | 61 | 61 | 61 | 63 | 61 | 62 | 63 | 62 | 62 | 62 | 62 |
| Производство кокса и нефтепродуктов | 80 | 80 | 80 | 79 | 73 | 77 | 78 | 78 | 77 | 74 | 73 | 75 |
| Химическое производство | 66 | 66 | 67 | 67 | 68 | 68 | 67 | 67 | 66 | 68 | 67 | 66 |
| Производство резиновых и пластмассовых изделий | 66 | 65 | 64 | 65 | 66 | 66 | 66 | 65 | 65 | 66 | 66 | 65 |
| Производство прочих неметаллических минеральных продуктов | 58 | 56 | 59 | 59 | 59 | 58 | 61 | 61 | 61 | 61 | 59 | 58 |

| | 2015 | | | | | | | | | | | |
|--|--------|---------|------|--------|-----|------|------|--------|----------|---------|--------|---------|
| | январь | февраль | март | апрель | май | июнь | июль | август | сентябрь | октябрь | ноябрь | декабрь |
| Металлургическое производство и производство готовых металлических изделий | 62 | 61 | 62 | 62 | 62 | 63 | 63 | 62 | 62 | 62 | 62 | 62 |
| Производство машин и оборудования | 59 | 60 | 60 | 60 | 59 | 59 | 59 | 60 | 59 | 60 | 60 | 60 |
| Производство электрооборудования, электронного и оптического оборудования | 62 | 59 | 61 | 61 | 61 | 63 | 64 | 64 | 65 | 67 | 68 | 68 |
| Производство транспортных средств и оборудования | 53 | 54 | 54 | 52 | 51 | 51 | 51 | 50 | 52 | 54 | 54 | 54 |
| Прочие производства | 62 | 61 | 61 | 61 | 61 | 60 | 59 | 60 | 62 | 62 | 63 | 62 |
| Производство и распределение электроэнергии, газа и воды | 60 | 60 | 59 | 57 | 54 | 49 | 49 | 47 | 50 | 54 | 55 | 58 |

Общая экономическая ситуация
Доля от числа обследованных организаций, %

| | Уровень текущего месяца | | | В текущем месяце по сравнению с предыдущим месяцем | | | Перспективы изменения в ближайшие 3 месяца | | |
|-------------|----------------------------|-------------------------|---------------------------|---|------------------|-----------|---|------------------|-----------|
| | благопри- ятная | удовлетво- рительная | неудовлет- ворительная | улучшение | без изменения | ухудшение | улучшение | без изменения | ухудшение |
| 2013 | | | | | | | | | |
| Декабрь | 9 | 75 | 16 | 12 | 80 | 8 | 29 | 65 | 6 |
| 2014 | | | | | | | | | |
| Январь | 8 | 76 | 16 | 12 | 80 | 8 | 29 | 64 | 7 |
| Февраль | 8 | 76 | 16 | 10 | 82 | 8 | 29 | 64 | 7 |
| Март | 9 | 74 | 17 | 10 | 80 | 10 | 27 | 65 | 8 |
| Апрель | 9 | 72 | 19 | 10 | 78 | 12 | 27 | 63 | 10 |
| Май | 9 | 72 | 19 | 10 | 78 | 12 | 27 | 63 | 10 |
| Июнь | 8 | 72 | 20 | 9 | 79 | 12 | 26 | 64 | 10 |
| Июль | 8 | 72 | 20 | 9 | 79 | 12 | 25 | 66 | 9 |
| Август | 8 | 72 | 20 | 9 | 79 | 12 | 26 | 65 | 9 |
| Сентябрь | 7 | 72 | 21 | 10 | 78 | 12 | 26 | 65 | 9 |
| Октябрь | 8 | 71 | 21 | 10 | 78 | 12 | 27 | 63 | 10 |
| Ноябрь | 7 | 73 | 20 | 11 | 77 | 12 | 27 | 64 | 9 |
| Декабрь | 7 | 74 | 19 | 11 | 78 | 11 | 26 | 65 | 9 |
| 2015 | | | | | | | | | |
| Январь | 6 | 74 | 20 | 11 | 78 | 11 | 23 | 65 | 12 |
| Февраль | 6 | 73 | 21 | 10 | 78 | 12 | 22 | 65 | 13 |
| Март | 7 | 72 | 21 | 8 | 79 | 13 | 21 | 66 | 13 |
| Апрель | 7 | 72 | 21 | 10 | 76 | 14 | 21 | 65 | 14 |
| Май | 7 | 71 | 22 | 9 | 77 | 14 | 21 | 65 | 14 |
| Июнь | 5 | 72 | 23 | 7 | 79 | 14 | 22 | 65 | 13 |
| Июль | 5 | 72 | 23 | 7 | 79 | 14 | 22 | 66 | 12 |
| Август | 5 | 73 | 22 | 8 | 78 | 14 | 23 | 65 | 12 |
| Сентябрь | 5 | 72 | 23 | 8 | 78 | 14 | 23 | 64 | 13 |
| Октябрь | 6 | 70 | 24 | 8 | 79 | 13 | 24 | 65 | 11 |
| Ноябрь | 6 | 71 | 23 | 9 | 79 | 12 | 24 | 66 | 10 |
| Декабрь | 6 | 73 | 21 | 9 | 81 | 10 | 23 | 67 | 10 |

Таблица 10

**Динамика оценок изменения показателей деятельности
базовых⁷ промышленных организаций (без сезонной составляющей)**

Балансы, %

| | 2015 | | | | | | | | | | | |
|---|--------|---------|------|--------|-----|------|------|--------|----------|---------|--------|---------|
| | январь | февраль | март | апрель | май | июнь | июль | август | сентябрь | октябрь | ноябрь | декабрь |
| Индекс предпринимательской уверенности | -7 | -5 | -7 | -5 | -5 | -4 | -5 | -6 | -5 | -5 | -5 | -5 |
| Спрос на продукцию | 0 | 4 | 2 | 0 | 2 | 1 | 3 | -3 | -1 | 2 | 0 | 0 |
| Выпуск основного вида продукции в натуральном выражении | 0 | 5 | 6 | 2 | 9 | 5 | 6 | 1 | 4 | 9 | 4 | 1 |
| Численность занятых | -9 | -10 | -7 | -9 | -4 | -9 | -9 | -10 | -8 | -7 | -5 | -3 |
| Запасы готовой продукции | -7 | -7 | -6 | -6 | 1 | -5 | -4 | -3 | -2 | -4 | -6 | -2 |
| Обеспеченность собственными финансовыми средствами | -6 | -3 | -7 | -6 | -8 | -9 | -5 | -8 | -7 | -4 | -7 | -7 |
| Прибыль | -12 | -6 | -12 | -11 | -9 | -10 | -6 | -15 | -13 | -10 | -16 | -14 |
| Цены на реализуемую продукцию | 25 | 31 | 29 | 17 | 13 | 9 | 18 | 13 | 14 | 13 | 7 | 7 |
| Цены на сырье и материалы | 48 | 54 | 51 | 38 | 31 | 30 | 31 | 29 | 36 | 34 | 30 | 33 |
| Общая экономическая ситуация | 1 | 0 | 0 | -3 | -2 | -4 | -2 | -2 | -1 | -1 | 0 | 0 |
| Средний уровень загрузки производственных мощностей, % | 63 | 65 | 65 | 64 | 65 | 65 | 66 | 66 | 65 | 65 | 65 | 65 |

⁷ Согласно методологии Федеральной службы государственной статистики, к базовым относятся организации, производящие наибольший объем продукции в своем виде деятельности.