




ВЫСШАЯ ШКОЛА ЭКОНОМИКИ  
НАЦИОНАЛЬНЫЙ ИССЛЕДОВАТЕЛЬСКИЙ УНИВЕРСИТЕТ



Институт статистических исследований  
и экономики знаний

Центр конъюнктурных исследований



---

# ДЕЛОВОЙ КЛИМАТ В РЕАЛЬНОМ СЕКТОРЕ И СФЕРЕ УСЛУГ РОССИИ ВО II КВАРТАЛЕ 2016 ГОДА

---

Август '16

---

Москва

**«Деловой климат в реальном секторе и сфере услуг России» во II квартале 2016 года. – М.: НИУ ВШЭ, 2015 – 39 с.**

**Центр конъюнктурных исследований Института статистических исследований и экономики знаний НИУ ВШЭ** представляет информационно-аналитический бюллетень «Деловой климат в реальном секторе и сфере услуг России» во II квартале 2016 года, подготовленный в рамках Программы фундаментальных исследований НИУ ВШЭ<sup>1</sup> на основе конъюнктурных опросов руководителей организаций промышленного производства, строительства, розничной и оптовой торговли, сферы услуг, проводимых Федеральной службой государственной статистики в режиме мониторинга.

Конъюнктурные обследования направлены на оперативное получение от предпринимателей в дополнение к официальным статистическим данным краткосрочных качественных оценок состояния бизнеса и основных тенденций его динамики, особенностей функционирования хозяйствующих субъектов, их намерений, сложившегося делового климата, а также важнейших факторов, лимитирующих их деятельность.

Программы обследований сопоставимы с международными стандартами и базируются на Европейской Системе обследований деловых тенденций.

**Институт статистических исследований и экономики знаний**

Адрес: 101000, Москва, ул. Мясницкая, д. 20  
Телефон: (495) 621–28–73, факс: (495) 625–03–67  
E-mail: [issek@hse.ru](mailto:issek@hse.ru)  
<http://issek.hse.ru>

© Национальный исследовательский университет  
«Высшая школа экономики», 2016  
*При перепечатке ссылка обязательна*

---

<sup>1</sup> Материал подготовлен в ходе проведения исследования в рамках Программы фундаментальных исследований Национального исследовательского университета «Высшая школа экономики» (НИУ ВШЭ) и с использованием средств субсидии в рамках государственной поддержки ведущих университетов Российской Федерации "5-100".

## Методологический комментарий

Центр конъюнктурных исследований Института статистических исследований и экономики знаний Национального исследовательского университета «Высшая школа экономики» представляет результаты конъюнктурных опросов руководителей организаций в различных секторах экономики, проводимых Федеральной службой государственной статистики в режиме мониторинга.

**Цель конъюнктурных обследований** – оперативное получение и анализ качественной информации о состоянии и динамике показателей делового климата в различных секторах экономики.

**Программа обследований** базируется на международной практике изучения *уровня и тенденций изменения* предпринимательской активности.

В процессе обследований осуществляется анкетный опрос руководителей организаций о сложившихся в анализируемом периоде (месяце, квартале и т. д.) состоянии и изменениях экономической деятельности возглавляемых ими структур, а также их ожиданиях на краткосрочную перспективу.

В настоящее время проводятся конъюнктурные обследования по следующим видам деятельности:

- ежемесячно осуществляется мониторинг деловой активности около 3,5 тыс. крупных и средних промышленных предприятий различных видов экономической деятельности;
- в строительстве ежеквартально обследуется свыше 6 тыс. организаций, различных по формам собственности и численности занятых, более чем в 70 регионах Российской Федерации;
- в торговле ежеквартально обследуется свыше 4 тыс. организаций розничной торговли и около 3 тыс. предприятий оптовой торговли, различных по среднему однодневному товарообороту и численности занятых, практически во всех субъектах Российской Федерации;
- в сфере услуг ежеквартально обследуется около 5,5 тыс. организаций различных видов экономической деятельности из всех регионов России;
- ежегодно обследуется инвестиционная активность свыше 10 тыс. промышленных предприятий.

Информация, полученная от руководителей обследуемых организаций, носит преимущественно качественный характер. Количественный показатель численности занятых используется в качестве статистического веса единиц наблюдения.

**Вопросы в анкетах**, связанные с оценкой текущего положения в организациях, основываются на сопоставлении фактических результатов с «нормальным»<sup>2</sup> уровнем: «выше нормального» уровня, соответствует «нормальному» уровню, «ниже нормального» уровня. При оценке изменения показателей деловой активности предприятий во времени используется следующая градация: «увеличение» («улучшение»), «без изменений», «уменьшение» («ухудшение»).

**Информационной базой для аналитических выводов** о состоянии и тенденциях делового климата являются удельные веса соответствующих оценок респондентами уровня и изменения показателей предпринимательской деятельности. Для получения сводных результатов индивидуальные оценки взвешиваются по численности занятых в соответствующих организациях.

**Результаты обследований обобщаются в виде простых и композитных индикаторов** деловой активности организаций.

---

<sup>2</sup> Под «нормальным» имеется в виду уровень достаточный для сложившихся условий в период обследования.

В качестве **простых индикаторов** используются **балансы оценок показателей** (в процентах), определяемые разностью долей респондентов, отметивших «увеличение» и «уменьшение» показателя по сравнению с предыдущим периодом, а также разностью долей респондентов, оценивших уровень показателя как «выше нормального» и «ниже нормального» в обследуемом периоде. Результаты последовательных опросов представляются в виде временных рядов балансов оценок показателей, характеризующих деловой климат.

Балансы оценок являются обобщенным выражением мнений респондентов об уровне и динамике показателей делового климата. Международные исследования в области обобщения и анализа качественной информации конъюнктурных обследований, проводимые в течение многих лет, свидетельствуют о наличии существенной корреляции между временными рядами балансов качественных оценок тенденций изменения показателей и временными рядами, характеризующими количественные темпы изменения этих показателей.

На основе балансов оценок показателей рассчитываются **композитные индикаторы** делового климата. В международной практике наиболее распространенным композитным индикатором является **индекс предпринимательской уверенности** (ИПУ, в процентах), характеризующий обобщенное состояние поведения предпринимателей в том или ином секторе экономики.

**В промышленном производстве** индекс предпринимательской уверенности рассчитывается как среднее арифметическое значение балансов оценок фактически сложившихся уровней спроса (портфеля заказов), запасов готовой продукции (с обратным знаком), а также ожидаемого в ближайшие 3–4 месяца изменения выпуска продукции.

**В строительстве** индекс предпринимательской уверенности определяется как среднее арифметическое значение балансов оценок фактического состояния портфеля заказов и ожидаемого в ближайшие 3–4 месяца изменения численности занятых в организациях.

**В розничной и оптовой торговле** индекс предпринимательской уверенности рассчитывается как среднее арифметическое значение балансов оценок уровня складских запасов (с обратным знаком), изменения экономического положения в текущем квартале по сравнению с предыдущим и ожидаемого изменения экономического положения в следующем квартале (в процентах).

**В сфере услуг** индекс предпринимательской уверенности рассчитывается как среднее арифметическое значение балансов оценок изменения спроса на услуги и экономического положения организаций в текущем квартале по сравнению с предыдущим кварталом, а также ожидаемого изменения спроса на услуги в следующем квартале.

Регулярные конъюнктурные обследования деловой активности промышленных и строительных предприятий, организаций розничной и оптовой торговли, сферы услуг представляют собой **репрезентативные выборочные обследования**, представительные по территориальному и отраслевому признакам, охватывающие все группы организаций по формам собственности и размеру.

При распространении на генеральную совокупность выборочные оценки показателей делового климата корректируются в соответствии со статистическим весом обследуемых организаций по численности занятых и со структурой генеральной совокупности.

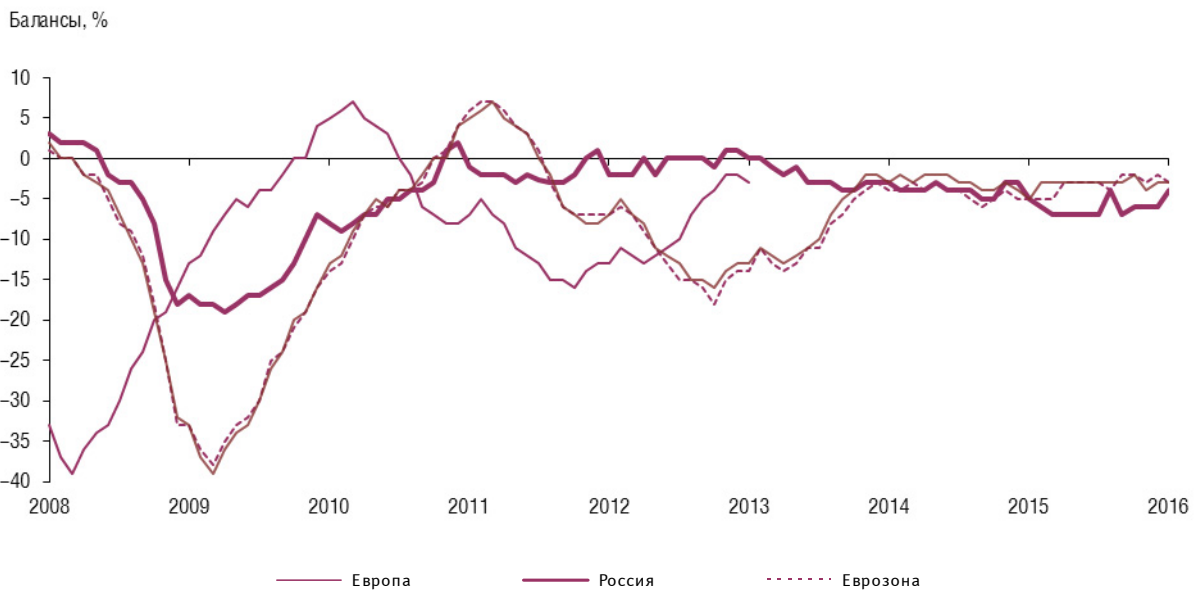
Информация, полученная в результате обобщения оценок руководителей организаций, может быть использована наряду со статистическими данными для оперативного анализа состояния экономики, сложившихся микроэкономических тенденций, разработки композитных индикаторов делового климата в секторах экономики, оценки краткосрочной перспективы развития организаций, а также для выявления важнейших факторов, оказавших влияние на деловую активность.

Программы обследований сопоставимы с международными стандартами и базируются на Европейской Системе обследований деловых тенденций.

Центр конъюнктурных исследований осуществляет расчет **Индекса экономического настроения (Индекса ВШЭ)**, обобщающего результаты конъюнктурных обследований тех отраслей экономики России, суммарный вклад которых в национальную валовую добавленную стоимость является значимым (более 60%). Для расчета итогового значения указанного индекса и 12 его компонентов используются результаты проводимых Росстатом опросов более 20 тыс. руководителей предприятий и организаций различных секторов экономики страны (промышленности, строительства, розничной торговли, сферы услуг) и 5 тыс. респондентов, представляющих взрослое население страны.

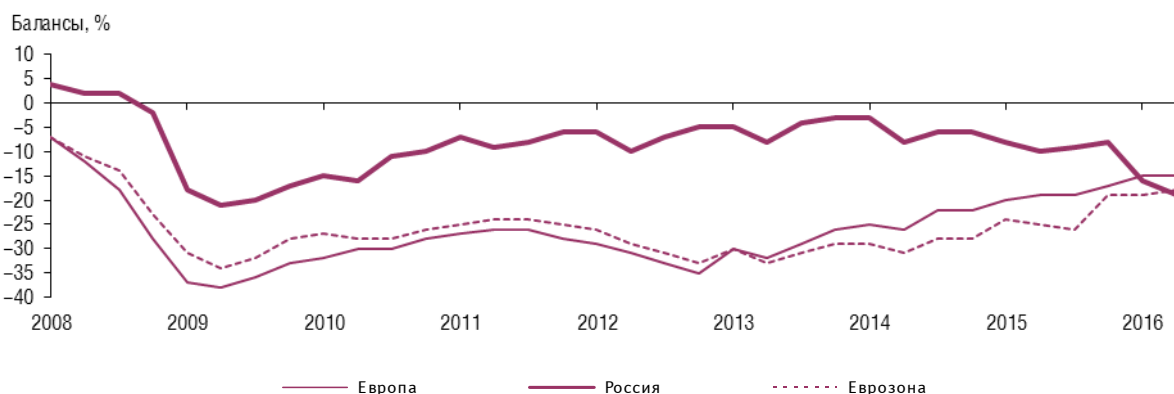
## Индексы предпринимательской уверенности<sup>3</sup>

Рис. 1. Индекс предпринимательской уверенности в промышленном производстве



Источники: по России – Центр конъюнктурных исследований Института статистических исследований и экономики знаний НИУ ВШЭ, по Европе – Economic and Financial Affairs, European Commission.

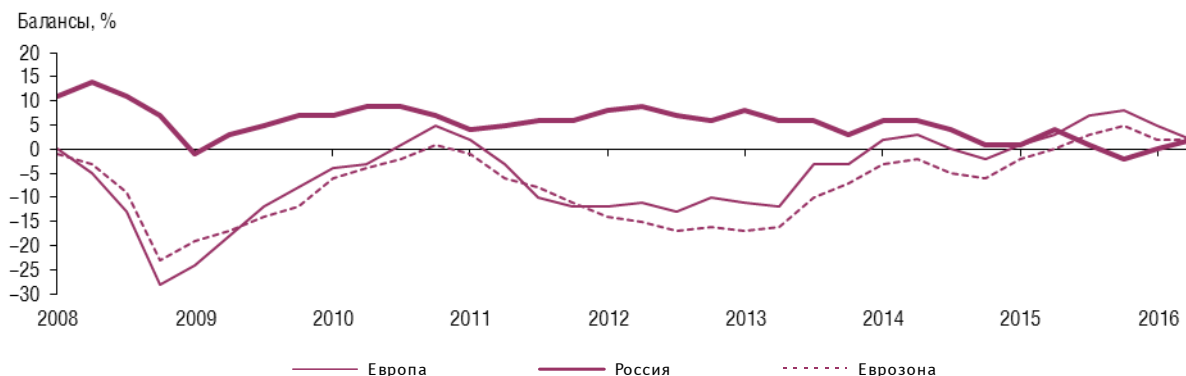
Рис. 2. Индекс предпринимательской уверенности в строительстве



Источники: по России – Центр конъюнктурных исследований Института статистических исследований и экономики знаний НИУ ВШЭ, по Европе – Economic and Financial Affairs, European Commission.

<sup>3</sup> Для стран Европы и зоны евро индексы предпринимательской уверенности рассчитываются по результатам ежемесячных обследований. Для России индекс предпринимательской уверенности в промышленном производстве рассчитывается по результатам ежемесячных обследований промышленных организаций, а индексы предпринимательской уверенности в строительстве, розничной и оптовой торговле – на основе результатов ежеквартальных обследований.

Рис. 3. Индекс предпринимательской уверенности в розничной торговле



Источники: по России – Центр конъюнктурных исследований Института статистических исследований и экономики знаний НИУ ВШЭ, по Европе – Economic and Financial Affairs, European Commission.

## Промышленное производство<sup>4</sup>

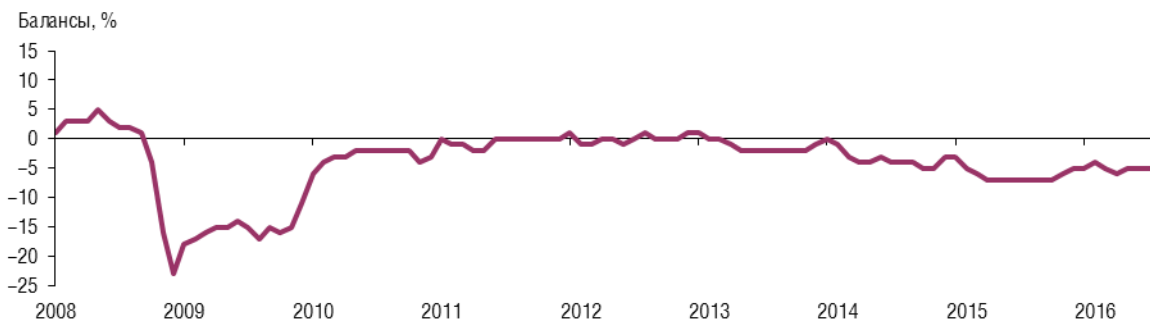
### I. Обобщенная конъюнктура

Результаты ежемесячных опросов руководителей около 3,5 тыс. крупных и средних промышленных предприятий, проводимых Федеральной службой государственной статистики, свидетельствуют о том, что в июле 2016 года настроения «директорского корпуса» в промышленности относительно состояния делового климата в промышленности принципиально не меняются четвертый месяц подряд. В частности:

- незначительно улучшились настроения респондентов относительно производственной ситуации;
- продолжают снижаться запасы готовой продукции;
- средний уровень загрузки производственных мощностей по промышленности в целом три месяца подряд сохранял значение 63%;
- несколько замедлился рост цен как на отгруженную продукцию, так и на сырье и материалы.

В июле 2016 г. величина основного **Индекса предпринимательской уверенности (ИПУ)** в промышленности составила (–5%), сохранив данное значение четвертый месяц подряд.

Рис. 4. Индекс предпринимательской уверенности в промышленном производстве



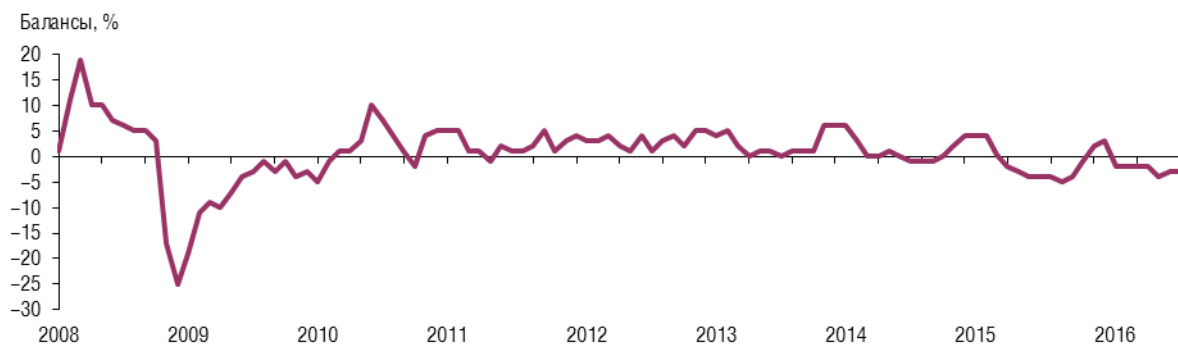
<sup>4</sup> Проведена сезонная корректировка временных рядов показателей деятельности организаций в промышленности, строительстве, розничной и оптовой торговле, сфере услуг.

Среди трех укрупненных видов промышленной деятельности в относительно лучшем положении находились предприятия добывающих отраслей. В частности, ИПУ в добывающей промышленности составил (–2%). В обрабатывающей промышленности ИПУ также не изменился – (–5%). Третья укрупненная отрасль промышленности – производство электроэнергии, газа и воды завершила июль с величиной ИПУ (–8%).

## II. Производственная ситуация

Баланс оценок изменения внутреннего **спроса** на промышленную продукцию в июле 2016 г. сохранил значение предыдущего месяца, составив (–3%).

Рис. 5. Динамика оценки изменения спроса на продукцию промышленных организаций

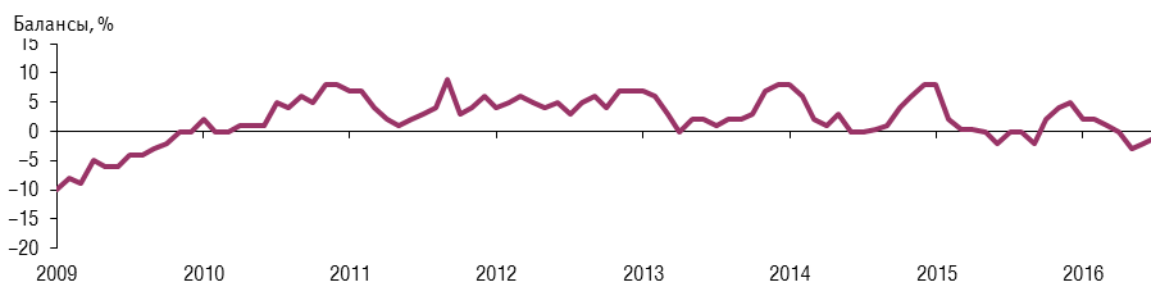


Лучшая спросовая ситуация наблюдалась на предприятиях, добывающих топливно-энергетические полезные ископаемые. Заметное снижение спроса отмечалось в организациях текстильного и швейного производства, выпускающих транспортные средства и оборудование.

Негативные тенденции в динамике спроса несколько ухудшили оценки **уровня портфеля заказов**, являющегося одним из составляющих **ИПУ**. Исходя из мнений респондентов, баланс оценки уровня данного показателя уменьшился за месяц на 1 п. п., составив (–34%).

В июле по сравнению с предыдущим периодом отмечено улучшение ситуации с **выпуском продукции**, о чем сообщили около 20% респондентов. В результате баланс оценки изменения показателя, оставаясь отрицательным, увеличился на 1 п. п. и составил (–1%). Несколько лучше, чем в других видах деятельности, сложилась производственная ситуация на предприятиях, выпускающих пищевые продукты (включая напитки) и табак, а также химическую продукцию.

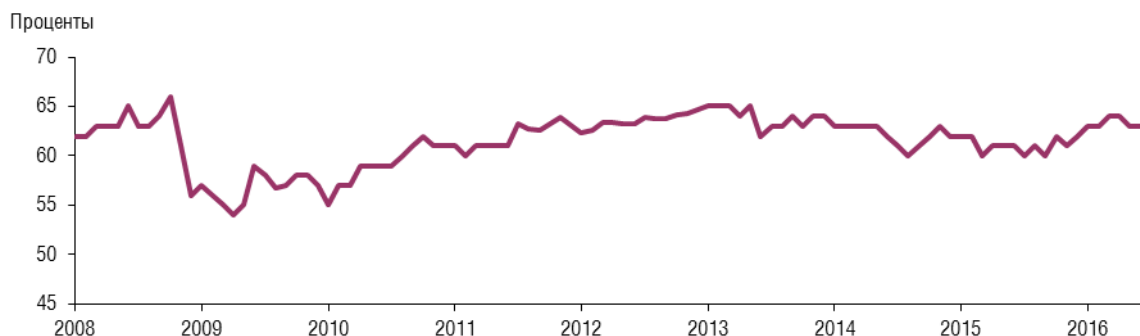
Рис. 6. Динамика оценки изменения выпуска основного вида продукции промышленных организаций (в натуральном выражении)



В июле баланс оценки изменения **запасов готовой продукции** на складах, как и в предыдущем месяце, составил (–1%). При этом 85% респондентов считают сложившийся уровень запасов на своих предприятиях «нормальным».

В целом по промышленности **средний уровень загрузки производственных мощностей** сохранил значение апреля-июня и составил 63%, что на 3% выше прошлогоднего значения. По мнению около 80% респондентов, данный уровень загрузки производственных мощностей будет достаточным для удовлетворения ожидаемого в ближайшие полгода спроса на продукцию.

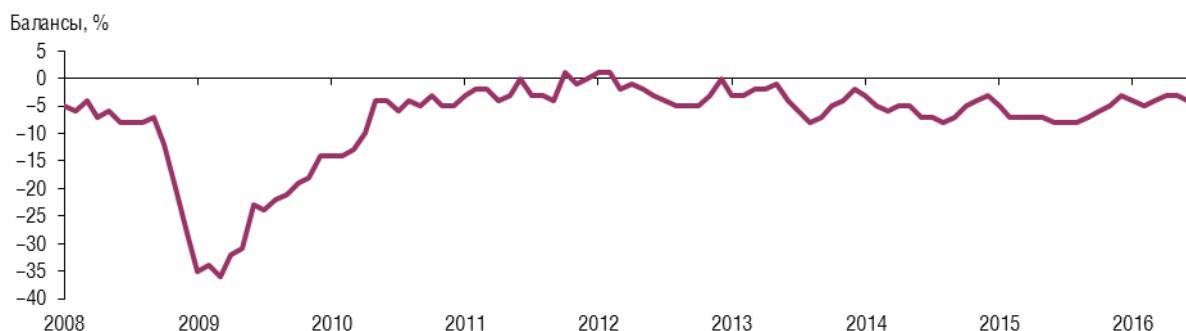
Рис. 7. Динамика среднего уровня загрузки производственных мощностей промышленных организаций



Лидерами по интенсивности использования производственных мощностей, как и ранее, являлись предприятия, производящие кокс и нефтепродукты (74%), добывающие топливно-энергетические полезные ископаемые (73%). Низкий уровень загрузки производственных мощностей зафиксирован в организациях, производящих транспортные средства и оборудование (56%), а также в сфере производства и распределения электроэнергии, газа и воды (54%).

В июле текущего года продолжились негативные процессы, касающиеся изменения кадрового состава организаций, однако они носили несколько менее интенсивный характер, чем ранее. В результате, баланс оценки изменения **численности занятых** составил (–3%), что на 1 п. п. выше предыдущего значения. Большинство руководителей предприятий (85%) отмечали, что в анализируемом месяце численность работников на их предприятиях соответствовала фактическому объему производства, на нехватку кадрового состава ссылались 8% предпринимателей.

Рис. 8. Динамика оценки изменения численности занятых в промышленных организациях





Часть промышленных организаций продолжала ощущать недостаток **квалифицированных работников**, при этом доля таких предприятий в годовом интервале уменьшилась (с 20 в июле 2015 г. до 17% в июле 2016 г.). Наибольшие проблемы с данной категорией специалистов выявлены в организациях, производящих кожу, обувь и изделия из кожи (37%), а также выпускающих машины и оборудование (36%).

### III. Цены

**Цены на реализуемую продукцию** практически не изменяются второй квартал подряд. Так, баланс оценки изменения показателя составил (+14%). Наиболее активное замедление цен на «свою» продукцию было характерно для предприятий, добывающих топливно-энергетические полезные ископаемые (баланс оценки изменения показателя в месячном интервале уменьшился на 11 п. п.). Одновременно в июле наблюдался понижающийся **ценовой тренд на потребляемое сырье и материалы**. В результате, цены на сырье и материалы по сравнению с июнем замедлили темпы роста: баланс оценки данного показателя составил (+32%), снизившись на 2 п. п.

Рис. 9. Динамика оценки изменения цен на продукцию промышленных организаций



Руководители промышленных предприятий прогнозируют на ближайшие 3–4 месяца незначительное замедление роста цен на как «свою» продукцию, так и на потребляемые сырье и материалы.

### IV. Финансово-экономическая ситуация

В начале III квартала отмечалось ухудшение обеспеченности промышленных предприятий **собственными финансовыми средствами**: баланс оценки изменения показателя составил (–12%), что на 2 п. п. меньше значения июня. Наибольший дефицит собственных финансовых средств зафиксирован на предприятиях, производящих прочие неметаллические минеральные продукты, а также транспортные средства и оборудование.

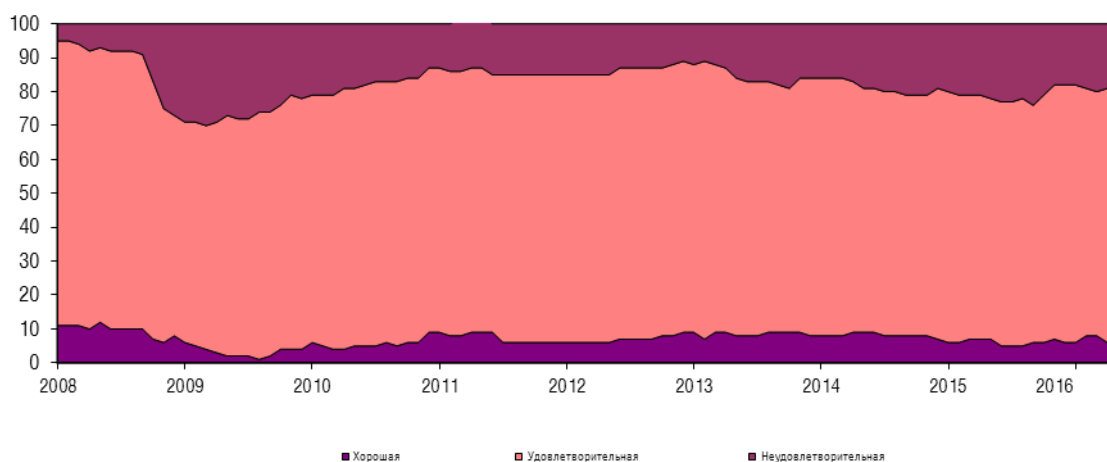
Понижающей динамикой характеризовалась и **прибыль** промышленных предприятий. Баланс оценки изменения значения данного показателя составил в июле (–13%) против (–11%) в июне текущего года. Среди различных видов экономической деятельности худшая ситуация с прибылью наблюдалась на предприятиях, производящих прочие неметаллические минеральные продукты.

Рис. 10. Динамика оценки изменения обеспеченности промышленных организаций собственными финансовыми средствами



В результате конъюнктурных изменений, сопровождавших промышленную деятельность в середине лета, баланс оценки изменения **экономической ситуации** по сравнению с июнем уменьшился на 1 п. п., составив (–4%). При этом, в целом большинство «директорского корпуса» (81%) оценили экономическое положение своих предприятий как «благоприятное» и «удовлетворительное» (6 и 75% соответственно).

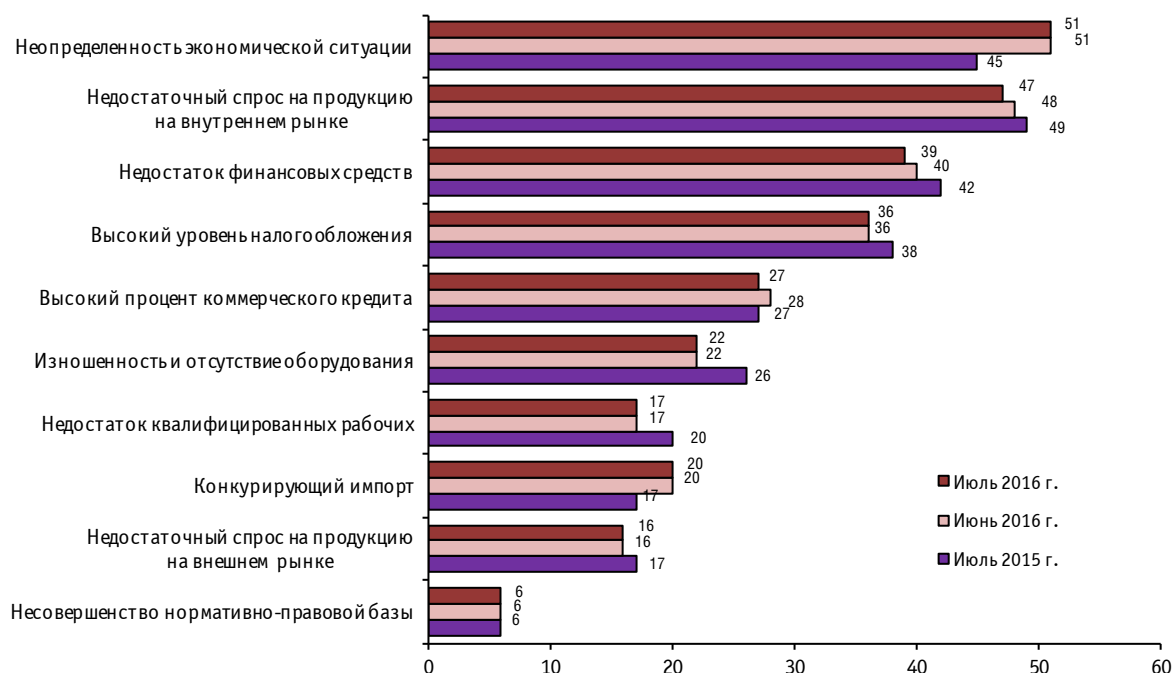
Рис. 11. Динамика оценки экономической ситуации в промышленных организациях  
Доля организаций от их общего числа, %



## V. Факторы, ограничивающие деятельность промышленных организаций

Среди факторов, лимитирующих производство, по-прежнему выделяются три лидера: **неопределенность экономической ситуации, недостаточный спрос на продукцию предприятия на внутреннем рынке и недостаток финансовых средств.**

Рис. 12. Оценка факторов, ограничивающих деятельность промышленных организаций  
Доля организаций от их общего числа, %



## Строительство

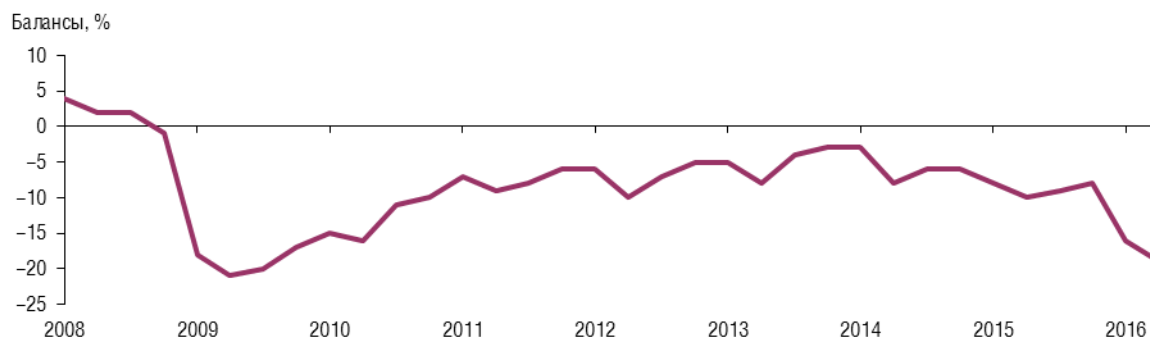
### I. Обобщенная конъюнктура

Результаты ежеквартальных опросов руководителей свыше 6.6 тыс. строительных организаций, различных по численности занятых в 82 субъектах РФ, проводимых Федеральной службой государственной статистики, свидетельствуют, что **во II квартале 2016 г. в строительной отрасли наблюдалось дальнейшее ухудшение состояния делового климата:**

- лишь 13% респондентов сообщили об увеличении «портфеля заказов» по сравнению с предыдущим кварталом. У 60% число заключенных договоров сохранилось на уровне I квартала и 27% из числа участников опроса констатировали сокращение (*худшие результаты за почти шесть последних лет*).
- менее 20% респондентов сообщили о росте физического объема работ по сравнению с I кварталом. Треть заявила о сокращении данного показателя (*худшие результаты за последние семь лет*).
- чуть больше 10% респондентов сообщили о росте численности занятых в своих организациях. Около 30% констатировали сокращение персонала (*в пределах динамики последнего года, но заметно хуже, чем в 2011–2014 г.г.*).
- у 9% строительных организаций выросла обеспеченность собственными финансовыми ресурсами. Чуть более 20% респондентов сообщили о сокращении (*данное распределение ответов несколько лучше, чем в 2015 г., но хуже, чем в 2011–2014 г.г.*).

В результате **Индекс предпринимательской уверенности (ИПУ)** составил во II квартале (–19%), что является худшим значением за почти семь последних лет.

Рис. 13. Индекс предпринимательской уверенности в строительстве



По некоторым показателям были зафиксированы экстремально негативные оценки, сравнимые лишь с периодом кризиса 2008–2009 г.г.

## II. Производственная ситуация

Основной причиной, оказавшей негативное влияние на состояние делового климата в отрасли во II квартале 2016 г., было существенное сокращение спроса на строительно-монтажные работы. **Портфель заказов** своих компаний 38% предпринимателей оценили на уровне «ниже нормального». В результате, баланс оценки показателя опустился до отметки (–37%), что хуже значения предшествующего квартала на 4 п. п. Столь низкое значение показателя наблюдалось последний раз в аналогичном периоде кризисного 2009 г.

Во II квартале ухудшились оценки предпринимателей относительно изменения **числа заключённых договоров** по сравнению с предшествующим кварталом. Иначе говоря, в отрасли наблюдалось ускорение тенденции к падению спроса на подрядные работы. В результате баланс оценки изменения показателя снизился относительно предыдущего квартала на 3 п. п. и составил (–14%). Исходя из мнений респондентов, как в крупных строительных компаниях, так и в малых организациях в текущем квартале сохранилась негативная динамика оценок изменения показателя.

На момент обследования строительные организации были **обеспечены заказами** в среднем на 6 месяцев. Примерно треть предприятий (32%) имела в своем портфеле договоров на срок от 1 до 3 месяцев, 11% организаций – менее 1 месяца, 9% – более года. В строительном секторе экономики крупные компании традиционно были обеспечены заказами на более продолжительное, чем малые, время (8 и 4 месяца соответственно).

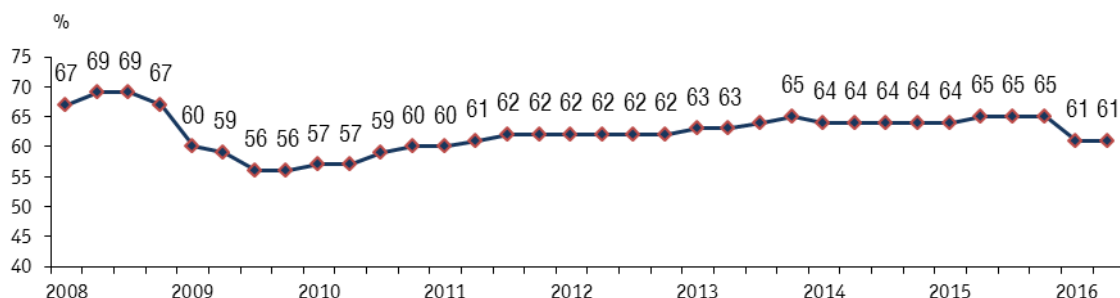
Рис. 14. Динамика оценок изменения физического объема работ и числа заключенных договоров в строительных организациях



Сокращение спроса на строительные работы во II квартале 2016 г. не повлияло на величину показателя использования производственных мощностей. **Средний уровень загрузки производственных мощностей** в отрасли составил, как и кварталом ранее, 61%.

При этом 11% организаций использовали мощности не более чем на 30%, у четверти (24%) строительных организаций была загруженность от 51 до 60%, а у 11% организаций – свыше 90%.

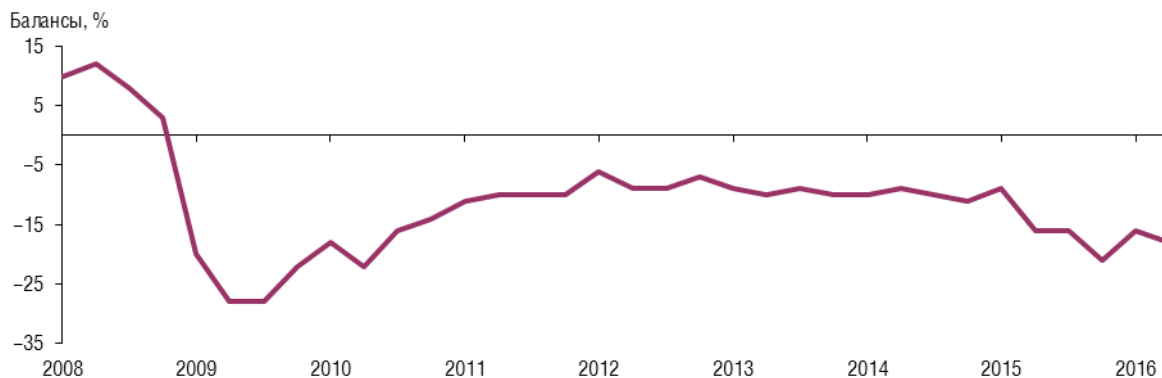
**Рис. 15. Динамика среднего уровня загрузки производственных мощностей в строительных организациях**



В крупных строительных компаниях этот производственный показатель был выше (67%), чем в среднем по отрасли, а в малых организациях – существенно ниже (50%).

Сжатие во II квартале 2016 г. спроса на строительно-монтажные работы не способствовало улучшению состояния рынка труда, в отрасли сохранилась тенденция к сокращению **численности занятых**, причем эта тенденция по сравнению с кварталом ранее ускорилась: баланс оценки предпринимателями изменения показателя составил (-18%), что ниже значения предшествующего квартала на 2 п. п.

Рис. 16. Динамика оценки изменения численности занятых в строительных организациях



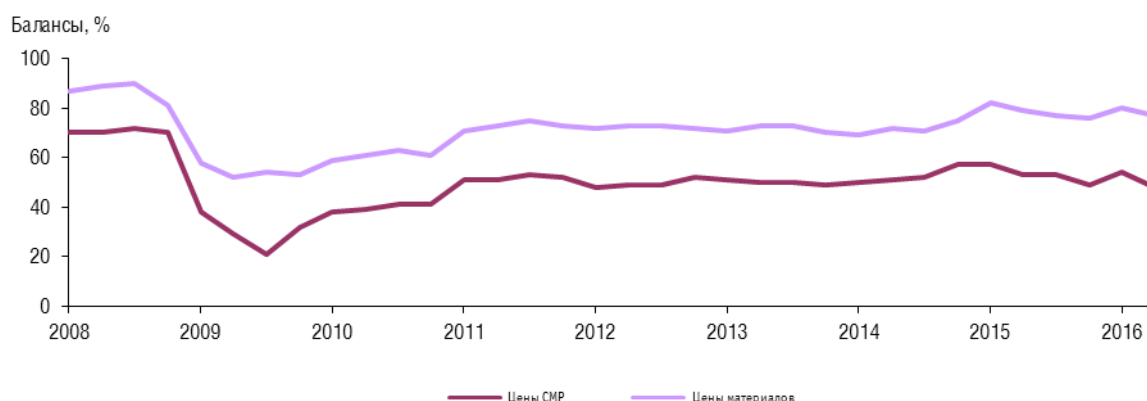
Во II квартале, как и в предыдущем, 13% руководителей жаловались на дефицит квалифицированных кадров. О недостатке квалифицированных рабочих чаще высказывали руководители крупных строительных организаций, чем малых (17 и 9% респондентов соответственно).

### III. Цены

Во II квартале 2016 г. в отрасли продолжился рост как стоимости **строительных материалов**, так и тарифов на **строительно-монтажные работы**, при этом интенсивность роста оценок показателей замедлилась.

Так, 78% участников опроса отметили рост по сравнению с предыдущим кварталом цен на строительные материалы, 21% – их неизменность, а 1% – их снижение. В предшествующем квартале это соотношение составляло 81, 18 и 1%. Растущие цены на приобретаемые стройматериалы предприниматели частично компенсируют, увеличивая цены на услуги своих компаний. О повышении расценок на работы своих организаций заявили более половины (52%) предпринимателей, 44% сохранили их на уровне предшествующего квартала, 4% – понизили. В предшествующем квартале это соотношение составляло 58, 28 и 4%.

Рис. 17. Динамика оценок изменения цен на строительно-монтажные работы и строительные материалы в строительных организациях

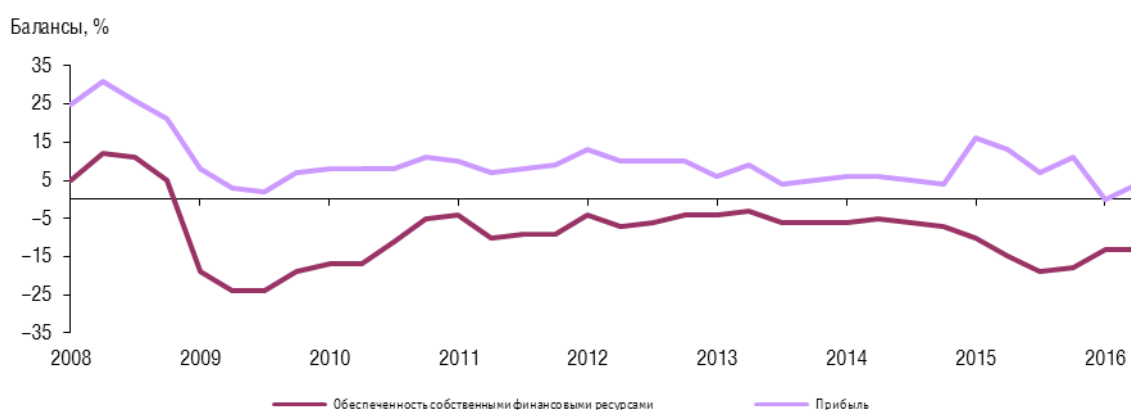


Возросшие по сравнению с предыдущим кварталом цены на строительные материалы и строительно-монтажные работы зафиксировали руководители, как крупных строительных организаций (80 и 53% соответственно), так и малых (76 и 50% соответственно).

#### IV. Финансово-экономическая ситуация

Во II квартале 2016 г. продолжилась отрицательная динамика **обеспеченности** подрядных организаций **собственными финансовыми ресурсами**: баланс оценки изменения показателя составил, как и кварталом ранее, (–13%).

Рис. 18. Динамика оценок изменения прибыли и обеспеченности собственными финансовыми ресурсами в строительных организациях



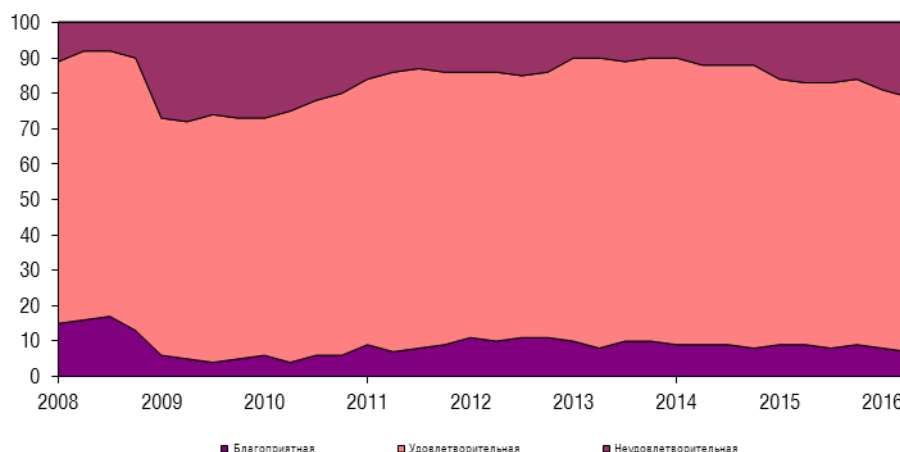
Во всех группах строительных организаций, с различной численностью работающих в них, оценки респондентами изменения данного показателя финансовой деятельности отметились отрицательными значениями.

В середине года доля участников опроса, заявивших об увеличении по сравнению с предыдущим кварталом **прибыли** своих компаний, выросла на 1 п. п. (21%), а доля тех, кто сообщил об уменьшении данного показателя, снизилась на 3 п. п. (17%). В результате баланс оценки изменения показателя составил (+4%). В средних и крупных строительных организациях оценка показателя отметилась положительным значением.

На момент опроса **средняя обеспеченность организаций** отрасли **финансированием** по-прежнему не превышала 5 месяцев. Крупные строительные фирмы, как и ранее, были обеспечены денежными средствами на более длительное, чем малые организации, время (7 и 3 месяца соответственно).

Исходя из мнений участников опроса, во II квартале 2016 г. в общей оценке изменения **экономической ситуации**, как и ранее, преобладали негативные отзывы: баланс оценки изменения показателя понизился по сравнению с предшествующим кварталом на 3 п. п. и составил (–14%). Это самая низкая оценка показателя с конца 2010 г.

Рис. 19. Динамика оценок экономической ситуации  
в строительных организациях  
Доля организаций от их общего числа, %

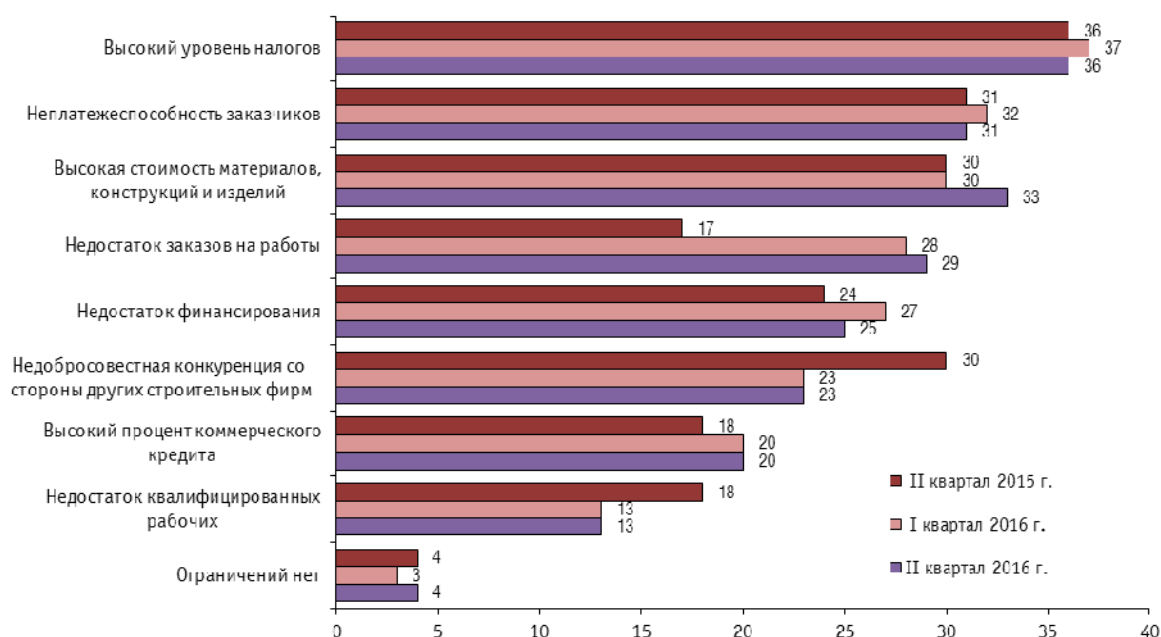


Относительно лучше, чем в целом по отрасли, оценили экономическое положение своих организаций представители крупных фирм с численностью занятых более 250 человек.

## V. Факторы, ограничивающие деятельность строительных организаций

По мнению представителей строительного бизнеса, основным среди сдерживающих деятельность строительных организаций факторов в текущем квартале был назван **высокий уровень налоговой нагрузки**. Вместе с тем его негативное воздействие отметила меньшая, чем кварталом ранее, доля респондентов (36%).

Рис. 20. Оценка факторов, ограничивающих производственную деятельность строительных организаций  
Доля организаций от их общего числа, %



Во II квартале распространенность такого явления, как «неплатежеспособность заказчиков», незначительно снизилась. Одновременно возросла доля респондентов, обеспокоенных недостатком новых договоров на строительные работы. Четверть участников опроса сдерживающим фактором назвали недостаточное финансирование. Как и кварталом, ранее, «недобросовестная конкуренция со стороны других строительных фирм» мешала строительной деятельности около четверти респондентов, а «дефицит квалифицированных рабочих» – (13%). Во II квартале 2016 г. 4% руководителей заявили об отсутствии ограничительных факторов в деятельности своих организаций.

## Розничная торговля

### I. Обобщенная конъюнктура

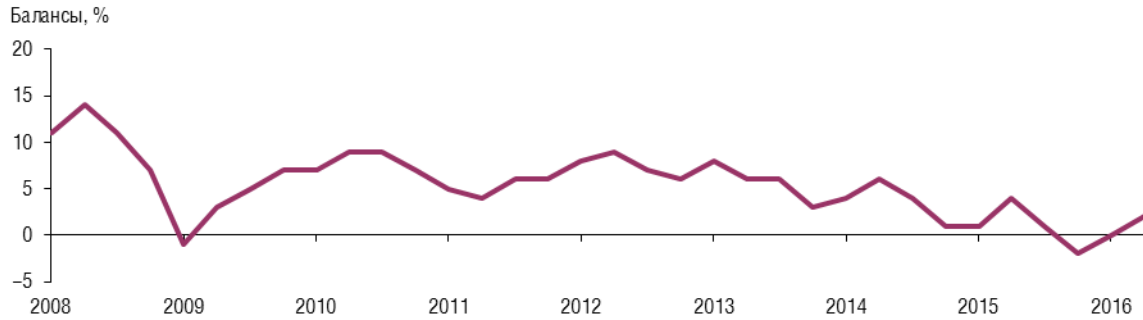
Результаты ежеквартальных опросов руководителей около 4 тыс. организаций розничной торговли во II квартале 2016 года позволили констатировать слабую компенсационную динамику отраслевых негативных тенденций. В частности:

- снизилась интенсивность сокращения **объемов продаж в натуральном выражении и товарооборота**;
- несколько замедлилось **сокращение персонала**, сгладив антирекорд предыдущего квартала;
- зафиксировано относительное снижение роста цен реализации по сравнению с началом года;
- отмечалось слабое торможение спада **прибыли**.

**Индекс предпринимательской уверенности (ИПУ)** преодолел диапазон отрицательных значений, увеличившись относительно I квартала 2016 года на 2 п. п. и составил (+2%).



Рис. 21. Индекс предпринимательской уверенности в розничной торговле



На фоне продолжающегося сокращения потребительской активности населения в I полугодии 2016 г. не произошло позитивных изменений ИПУ в **продовольственном ритейле**. Индекс сохранил значение предшествующего квартала, составив (+2%). Несмотря на незначительную компенсацию относительно I квартала в 1 п. п., ИПУ в **непродовольственном сегменте** был зафиксирован в области самых низких значений с 2009 г., составив (0%).

Половина респондентов сообщили о неизменности ситуации с **заказами на поставку товаров** по сравнению с I кварталом 2016 г., а их уменьшение отмечали практически 30% участников опроса: баланс оценок изменения показателя составил (-5%) (-7% во II квартале 2015 г.).

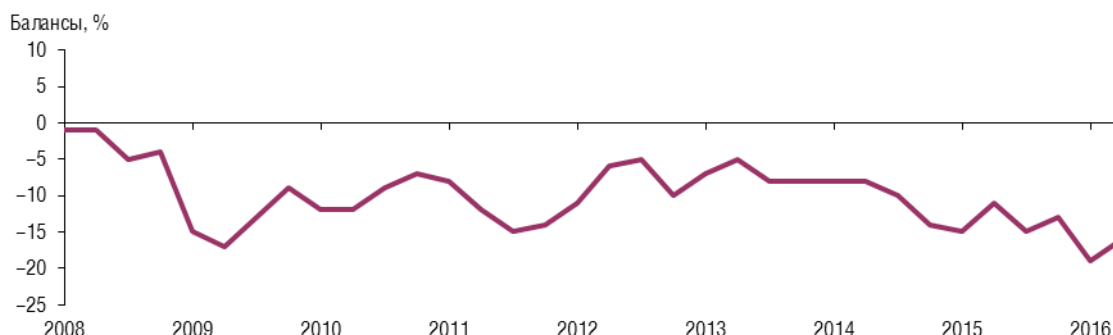
Рис. 22. Динамика оценки изменения объема продаж в натуральном выражении в организациях розничной торговли



Предпринимательские оценки, хотя и с меньшей интенсивностью, продолжали свидетельствовать о сокращении **объемов продаж и товарооборота**. В частности, во II квартале снижение указанных показателей констатировали 32% и 37% респондентов, а балансовые оценки их изменения составили (-11%) и (-9%) против (-17%) и (-16%) в I квартале, соответственно.

Зафиксированное в I квартале 2016 г. самое мощное **сокращение персонала** за всю историю наблюдения за сектором (с 1998 г.) продолжилось и во II квартале: баланс оценки изменения численности сумел сгладить антирекорд предыдущего квартала лишь на 3 п.п., составив (-16%) (-11% годом ранее). Учитывая рекрутинговые планы руководителей, во втором полугодии интенсивность высвобождения занятых продолжится.

Рис. 23. Динамика оценки изменения численности занятых в организациях розничной торговли

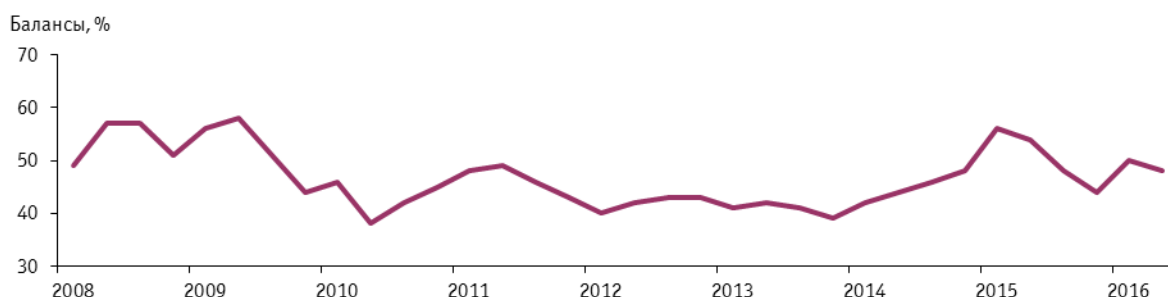


Структура поставщиков товаров организациям розничной торговли во II квартале 2016 г. была сформирована из производителей продукции, оптовых и оптово-посреднических фирм, других предприятий розничной торговли, физических лиц и прочих организаций. При этом основными поставщиками для большинства розничных сетей стали оптовые и оптово-посреднические фирмы, а также предприятия-производители, расположенные в одном с ними регионе.

## II. Цены

Сектор ритейла завершили I полугодие 2016 г. в рамках относительного снижения роста **цен реализации** по сравнению с началом года. Повышение цен констатировали более 50% руководителей торговых фирм против 55% в I-м квартале. Продолжая оставаться выше средних соответствующих квартальных значений, баланс оценки изменения цены реализации с начала года снизился с (+50%) до (+48%) ((+54%) годом ранее). Настроения предпринимателей относительно будущего ценообразования свидетельствуют об их намерениях во втором полугодии продолжать сдерживать рост цен. Баланс ожиданий показателя «цена реализации» снизился с (+48%) до (+44%).

Рис. 24. Динамика оценки изменения цен реализации в организациях розничной торговли



По итогам II квартала основной вклад в текущую инфляцию остался за продовольственным сегментом. Между тем, замедление темпов роста цен по сравнению с I кварталом с. г. отмечалось как в продовольственном, так и непродовольственном розничном рынке.

**Средний сложившийся уровень торговой наценки** в организациях составил 24%, при этом, по мнению участников опроса, желаемая средняя торговая наценка, которая была бы достаточной для возмещения издержек обращения и обеспечила получение необходимой прибыли, составляет 35%.

Средний уровень торговой наценки в розничных организациях **по социально значимым продовольственным товарам** закрепился на уровне 16%, тогда как, по мнению предпринимателей, средний уровень, который был бы желательным, составил 25%.

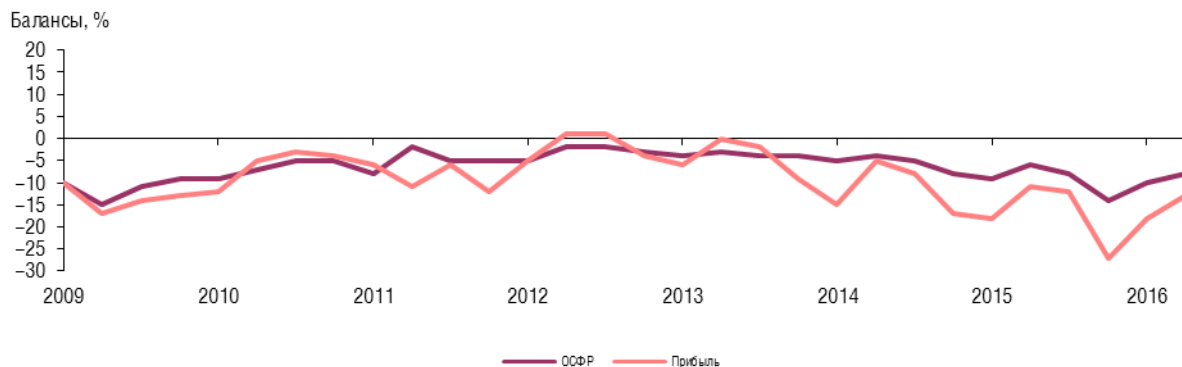
Независимо от складывающейся экономической ситуации в анализируемом квартале сохранялась практически без изменений **система расчетов с поставщиками** – 54% руководителей торговых организаций предпочитали применять безналичные платежи по факту реализации товара.

Система наличных расчетов с поставщиками товаров традиционно применялась руководителями менее активно. Наличные расчеты проводились в основном при получении товара и по факту его реализации, на что указали 22 и 17% руководителей соответственно.

### III. Финансово-экономическая ситуация

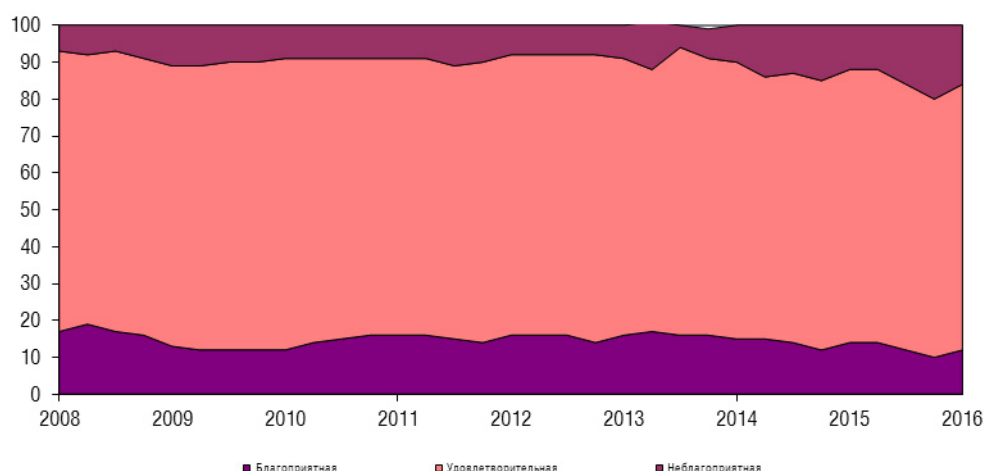
Во II квартале финансовое состояние ритейлеров оставалось сложным. Доля респондентов, отметивших уменьшение показателя относительно предшествующего квартала (34%), значительно превосходила долю констатирувавших обратное (21%): баланс оценок изменения составил (-13%) против (-18%) в предыдущем квартале (-11% во II квартале 2015 г.). Несколько снизилась напряженность с обеспеченностью **собственными финансовыми средствами** – баланс оценок изменения возрос относительно начала года на 2 п. п. и составил (-8)%

Рис. 25. Динамика оценки изменения обеспеченности собственными финансовыми ресурсами и прибыли в организациях розничной торговли



Негативные предпринимательские оценки, характеризующие сложившуюся **экономическую ситуацию**, несколько усилились, продолжая оставаться крайне неблагоприятными (только 12% респондентов констатировали ее улучшение). Балансовое значение показателя составило (-8%) против (-7%) в I квартале 2016 г., тем не менее, только 12% оценили ее, как «неблагоприятную».

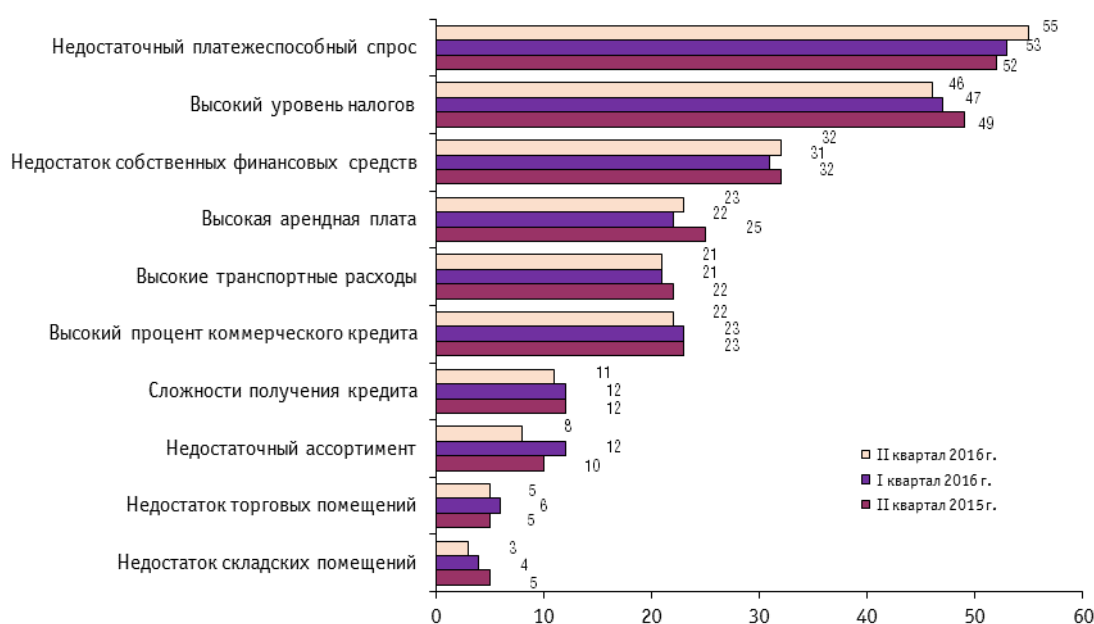
Рис. 26. Динамика оценки экономической ситуации  
в организациях розничной торговли  
Доля организаций от их общего числа, %



#### IV. Факторы, ограничивающие деятельность организаций розничной торговли

Анализ результатов, отражающих влияние во II квартале лимитирующих розничную торговлю факторов, свидетельствует, что острота реагирования руководителей на снижающийся **спрос** увеличилась по сравнению с началом года. В большей степени данная проблема касалась непродовольственной розницы, о чем сообщили 60% руководителей против 48%, представляющих продуктовый сегмент. Одновременно, практически треть предпринимателей ссылались на нехватку в их фирмах **собственных финансовых средств**. В то же время продолжили ослабевать негативные предпринимательские оценки фактора **«высокий уровень налогов»**.

Рис. 27. Оценка факторов, ограничивающих деятельность организаций розничной торговли  
Доля организаций от их общего числа, %



## Оптовая торговля

### I. Обобщенная конъюнктура

Результаты очередного ежеквартального опроса руководителей свыше 3 тыс. организаций оптовой торговли во II квартале 2016 г. свидетельствуют о сохранении благоприятной тенденции, позволившей частично нивелировать минимальные отрицательные значения финансово-экономических показателей, характерных для 2015 г.

В отчетном квартале была зафиксирована некоторая интенсификация деловой активности в оптовых организациях, занимающихся реализацией продовольствия и других товаров социальной направленности. В свою очередь, сама торговля подстроилась под более скромную потребительскую корзину домашних хозяйств и переход населения на избирательно-сберегательную модель поведения в результате хронического спада реальных располагаемых денежных доходов, продолжающегося уже более полутора лет. Взаимная адаптация фигурантов торгового процесса постепенно приводит к равновесию спроса и предложения. Конечно, данное равновесие устанавливается на более низком уровне, чем в «тучные» годы (2005-начало 2008 гг.), но данные изменения можно интерпретировать, как позитивные. В частности, **индекс предпринимательской уверенности (ИПУ)** оптовой торговли во II квартале увеличился с 0% до (+3%). Основная причина роста ИПУ во II квартале по-прежнему заключалась в усилении оптимистичных оценочных предпринимательских ожиданий относительно изменения экономической ситуации в III квартале текущего года. Остальные компоненты индикатора, как и кварталами ранее, находились в отрицательной зоне и оказывали преимущественно негативное давление на значение данного индикатора.

Рис. 28. Индекс предпринимательской уверенности в оптовой торговле



Благоприятные изменения состояния делового климата относительно I квартала т. г. произошли в оптовых фирмах, реализующих следующие группы товаров:

- пищевые продукты (рост ИПУ до +3% против 0% в I-м);
- парфюмерию и косметику (рост ИПУ до +4% против +0% в I-м);
- фармацевтику (рост ИПУ до +3% против +0% в I-м);
- бытовые электротовары (рост ИПУ до +2% с (-5%) в I-м);
- бытовую мебель, напольные покрытия (замедление снижения ИПУ до (-4%) с (-10%) в I-м).

Анализ состояния делового климата в оптовых организациях, занимающихся поставками производственно-технической продукции, свидетельствует, что товары этой сферы деятельности по-прежнему подвержены спросовым ограничениям. Так, по сравнению с I кварталом, несмотря на некоторое замедление спада ИПУ, его отрицательные значения продолжали характеризовать состояние оптового рынка автотранспортных средств и автомобильных деталей (во II квартале ИПУ составил (-3%) и (-2%), соответственно); машин и оборудования (-2%). Наиболее благоприятный деловой климат сложился в фирмах, поставляющих топли-

во: во II квартале рост ИПУ данной номенклатуры товара продолжился и составил (+5%) против (+3%) в I квартале.

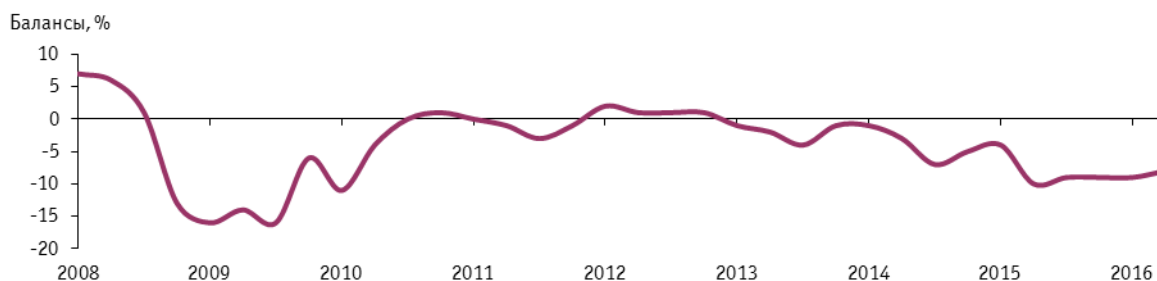
Баланс оценки изменения **спроса** по оптовой торговле в целом по сравнению с предыдущим кварталом улучшил значение на 5 п. п. и составил (-12%). В связи с ослабляющим влиянием снижения востребованности товаров было зафиксировано замедление негативной динамики **объема продаж и оптового товарооборота**. Балансы оценок соответствующих показателей относительно I квартала компенсировали по 7 п. п. и составили (-12%), соответственно.

Рис. 29. Динамика оценки изменения спроса в организациях оптовой торговли



Учитывая некоторую компенсационную корректировку в динамике показателей, в организациях оптовой торговли по итогам первого полугодия несколько замедлились темпы **сокращения персонала**. Вместе с тем, большинство руководителей (56%) продолжали констатировать сохранение занятости на уровне начала года. Балансовое значение показателя, оставаясь в отрицательной зоне, составило (-8%) против -9% в I квартале.

Рис. 30. Динамика оценки изменения численности занятых в организациях оптовой торговли



Торговый процесс не сопровождался заметными изменениями в **ассортиментной линейке** реализуемой продукции. Насыщения товарного предложения по итогам первого полугодия не произошло. По итогам II квартала балансовое значение показателя продолжало находиться в зоне крайне неблагоприятных значений и составило (+2%).

Во II квартале темпы сокращения **объема складских запасов** продолжили нарастать. Баланс оценки изменения показателя во II квартале составил (-6%) против (-8%) в начале 2016 г. В то же время, большинство руководителей (84%) констатировали, что уровень имеющихся складских запасов товара в их организациях соответствует «нормальному».

Большинство предпринимателей продолжили в анализируемом периоде закупать товары в основном у предприятий-изготовителей продукции и в оптовых фирмах. Так, организации приобретали у оптово-посреднических фирм более половины (54%) от общего объема покупок, у предприятий-производителей – 43%.

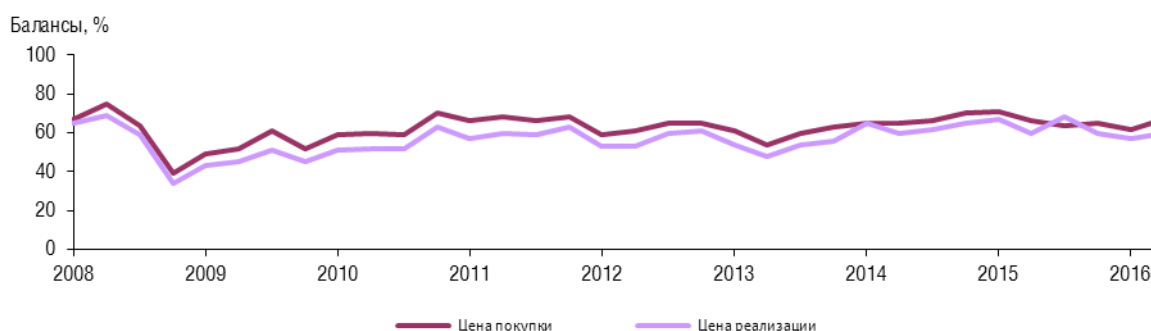
В то же время, распределение оптовыми фирмами реализуемых товаров по **покупателям** характеризовалось наибольшими поставками для оптовых и оптово-посреднических, а также розничных организаций (38 и 30% соответственно). Остальной товар предназначался предприятиям, физическим лицам и прочим организациям.

Не изменилась и **география закупок и продаж товаров оптовыми организациями**. Около половины от общего объема закупаемой продукции составлял товар, приобретенный предпринимателями в собственном регионе, чуть менее – у поставщиков, расположенных в других регионах Российской Федерации.

## II. Цены

По итогам I полугодия ценовая политика оптовых фирм характеризовалась возобновлением роста **цен реализации**. В анализируемом периоде решающее воздействие на формирование цены оказал ценовой диктат со стороны производителей товаров. Повышение цен поставщиков констатировали более 70% респондентов: баланс оценки изменения **закупочной цены** относительно I квартала возрос с (+62%) до (+67%). В результате, большинство руководителей (65%), остающихся заложниками инфляционных тенденций, зафиксировали повышение цен в своих организациях.

Рис. 31. Динамика оценок изменения цен покупки и реализации в организациях оптовой торговли



**Порядок расчетов оптовых торговых организаций** с поставщиками и покупателями реализуемых товаров в I полугодии 2016 г. не изменился.

Сохранилась по сравнению с предыдущим кварталом и **система расчетов** организаций оптовой торговли с поставщиками продукции, при которой доля безналичной формы была основной и составила 97% от общего объема расчетов. Доля наличных расчетов составила 2%, взаимозачетов – 1%. Векселя, бартер и другие финансовые инструменты как формы расчетов не использовались.

В финансовых отношениях с покупателями оптовики применяли преимущественно безналичные и наличные расчеты (86 и 12% от общего объема расчетов). Доля взаимозачетов составила только 2%.

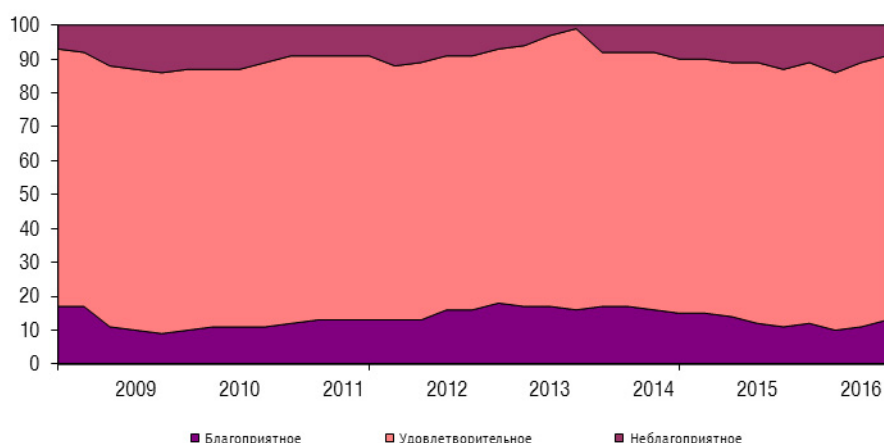
## III. Финансово-экономическая ситуация

По итогам I полугодия, оставаясь высокими, сократились темпы падения **прибыли**. Балансовое значение данного показателя смогло компенсировать относительно I квартала только 4 п. п. и составило (-16%). При этом сокращение показателя продолжали фиксировать 43% респондентов против 27%, которые констатировали его рост.

Структура источников финансирования оптовых организаций оставалась без изменений. Как и прежде, доля собственных оборотных средств в общем объеме использованных источников финансирования составляла основную часть – 68%, кредитных и заемных – 22%, финансовых средств клиентов – 9%, прочих средств – 1%.

В целом, несмотря на определенные позитивные изменения, **экономическая ситуация** в секторе продолжала характеризоваться отрицательной динамикой развития. Во II квартале баланс оценки изменения показателя составил (-8%) против (-6%) кварталом ранее.

Рис. 32. Динамика оценки экономического положения в организациях оптовой торговли  
Доля организаций от их общего числа, %

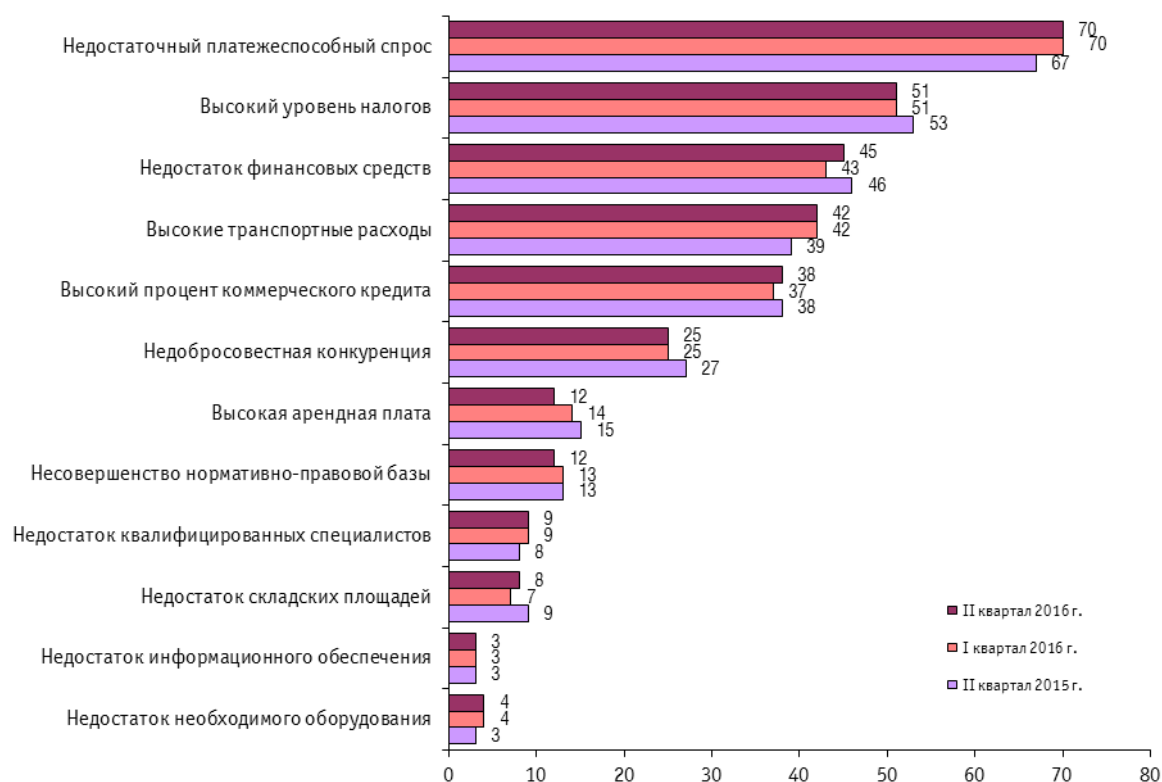


#### IV. Факторы, ограничивающие деятельность организаций оптовой торговли

По итогам I полугодия 2016 г. основными ограничениями деятельности оптовых фирм, явились **«недостаточный платежеспособный спрос»** и **«недостаток финансовых средств»**. Сегментация организаций по видам деятельности показала, что наиболее негативную реакцию на данную проблему выразили руководители оптовых фирм, реализующих бытовую мебель, напольные покрытия и прочие неэлектрические бытовые товары (81% респондентов), автомобильные детали, узлы и принадлежности (78%), автотранспортные средства (77%), бытовые электротовары (76%), машины и оборудование (76%).



Рис. 33. Оценка факторов, ограничивающих деятельность организаций оптовой торговли  
Доля организаций от их общего числа, %



## Сфера услуг

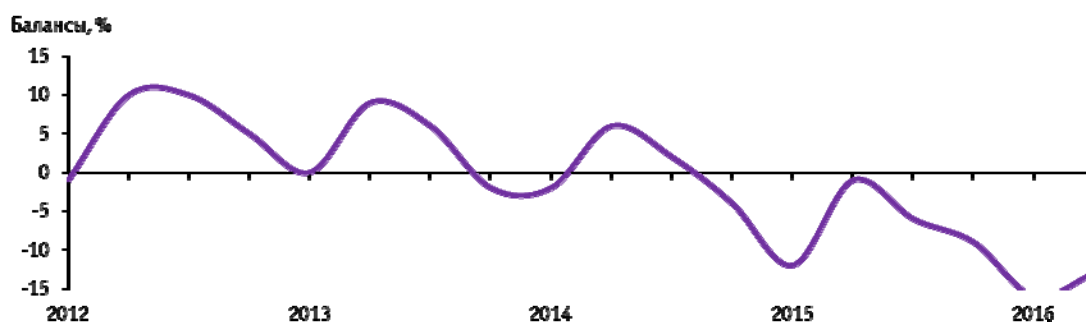
### I. Обобщенная конъюнктура

Результаты ежеквартального конъюнктурного обследования во II квартале 2016 г. более 5.6 тыс. руководителей организаций сферы услуг позволяют говорить о **замедлении отрицательной тенденции развития российского рынка услуг** во II квартале 2016 года:

- **балансы оценок изменения основных показателей** деятельности организаций продемонстрировали положительную коррекцию по сравнению с экстремально низкими значениями двух предыдущих кварталов;
- о росте и снижении **цен на предоставляемые услуги** сообщило равное число респондентов (по 9%);
- более половины предпринимателей считали основным фактором снижения деловой активности организаций **недостаточный спрос на оказываемые услуги** (ухудшение показателя на 4 п. п. в годовом интервале).

Индекс предпринимательской уверенности (ИПУ) после пребывания в течение двух предыдущих кварталов на рекордно низкой отметке (-9%) прибавил 3 п. п. и достиг во II квартале 2016 г. значения (-6%). Такое событие, конечно, дает надежду на дальнейшее повышение деловой активности в отрасли, однако пока приходится констатировать, что неблагоприятная конъюнктура сохраняется уже на протяжении двух лет. Затяжная рецессия в этом секторе экономики обусловлена продолжающимся сокращением платежеспособного спроса со стороны населения и бизнеса.

Рис. 34. Индекс предпринимательской уверенности в сфере услуг



Относительный рост ИПУ был обусловлен равномерным улучшением всех трех его компонентов. Балансы оценок фактического изменения спроса на услуги и экономического положения организаций, а также ожидаемого изменения спроса выросли на 3 п. п. каждый. Это говорит о некотором улучшении деловых настроений предпринимателей относительно как текущей, так и ожидаемой ситуации в ближайшие три месяца.

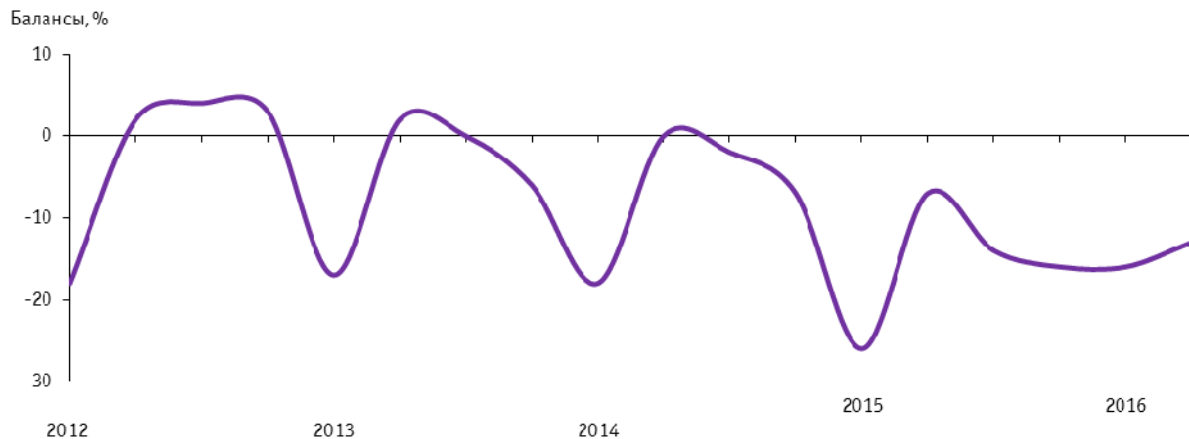
Отрицательные значения ИПУ во II квартале 2016 г. сложились в 12 из 14 наблюдаемых видах услуг. В группе «уверенных» остались лишь руководители страховых компаний и санаторно-курортных организаций – в этих видах услуг ИПУ не только сохранил положительные значения +3 и +4%, но и вырос относительно предыдущего квартала на 1 и 3 п. п. соответственно. Неизменные лидеры пяти предыдущих кварталов, представители ломбардного бизнеса, растеряли свой оптимизм: значение ИПУ в этом сегменте обвалилось с +12% в конце прошлого года до +3% в начале 2016 г. и, наконец, до (-4%) в анализируемом квартале.

В остальных видах деятельности сферы услуг ИПУ остался в зоне отрицательных значений и, соответственно, неблагоприятного делового климата. Однако в пределах этой зоны индикатор, как правило, рос с различной интенсивностью, прибавив от 1 п. п. в стоматологической практике до 8 п. п. в гостиничном бизнесе. В ряду положительных подотраслевых изменений необходимо обратить внимание на замедление падения ИПУ в наиболее технологичных видах услуг – транспорте и связи.

Группа аутсайдеров не претерпела изменений. В сегментах технического обслуживания и ремонта автотранспорта, ремонта бытовых изделий, рекламных и риэлтерских услуг двухзначные отрицательные значения ИПУ сохраняются на протяжении последних полутора лет.

**Спрос на услуги** во II квартале 2016 г. продолжал сокращаться, однако данная негативная тенденция несколько замедлилась. Баланс оценок изменения показателя сохранил отрицательное значение (-13%), при этом о снижении спроса на услуги сообщили 29% предпринимателей, а рост констатировали 16%. Кварталом ранее негативных оценок было получено больше (32%), а позитивных – меньше (15%). С 45 до 41% в течение квартала снизилась доля респондентов, считавших, что спрос был ниже своего «нормального» уровня (однако в течение 2013-2014 годов такие оценки давали не более трети, а в 2012 – менее четверти предпринимателей).

Рис. 35. Динамика оценки изменения спроса на услуги в организациях сферы услуг



Вероятность кардинального перелома негативной тенденции в краткосрочной перспективе по-прежнему невелика. Небольшое положительное значение баланса оценок ожидаемого изменения спроса (+5%) свидетельствует лишь о дальнейшем замедлении сокращения спроса.

Преобладание доли респондентов, отметивших падение спроса на услуги своих организаций, над долей тех, кто констатировал рост, выявлено во всех 14 наблюдаемых видах деятельности сферы услуг. Наиболее заметно снизился спрос на услуги по техническому обслуживанию и ремонту автомобилей, а также рекламные и риэлтерские: балансы оценок изменения показателя в данных сегментах составили (-28), (-23) и (-21)% соответственно. Следует отметить снижение востребованности услуг ломбардов: баланс оценок упал с (-4) до (-14%), этот сегмент стал единственным, где интенсивность падения спроса усилилась по сравнению с предыдущим кварталом.

Оценки динамики объемов предоставляемых услуг корреспондировались с оценками спросовой ситуации. Баланс мнений респондентов относительно текущего изменения **числа заключенных договоров (количества обслуженных клиентов)** во II квартале 2016 года составил (-11)%, что на 4 п. п. лучше значения предыдущего квартала. При этом с 14 до 16% увеличилась доля участников опроса, констатирующих рост числа клиентов, и с 29 до 27% снизилась доля тех, кто указал на сокращение клиентуры. Примерно такими же темпами снижался и стоимостной объем услуг: баланс оценок изменения данного показателя составил (-13)%.

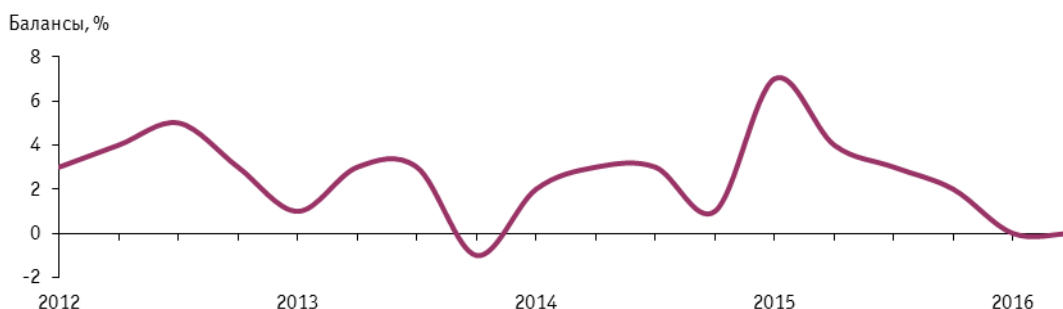
Рост объема услуг относительно предыдущего квартала, согласно результатам обследования, наблюдался лишь в сегменте санаторно-курортных услуг, и то крайне незначительный. Баланс оценок изменения показателя в этом виде деятельности составил +1%. В остальных видах услуг продолжался спад, хотя и менее интенсивный, чем в начале текущего года.

## II. Цены

Темпы изменения **цен в сфере услуг** снизились до минимальных значений. Вторым квартал подряд число предпринимателей, сообщивших об удорожании и удешевлении услуг, было одинаково и, соответственно, баланс оценок сохранял нулевое значение. Так, 82% участников обследования указали на стабильность расценок, а по 9% отметили их рост и снижение. Существенный рост цен на услуги, исходя из мнений предпринимателей, наблюдался в сегментах оказания туристических и санаторно-курортных услуг (балансы оценок изменения показателя достигли +11%). В 8 из 14 видов деятельности расценки, напротив, снизились относительно предыдущего квартала; наиболее заметно подешевели услуги ломбардов и рекламных агентств, где балансы оценок составили (-5%). Согласно количественной статистике Росстата,

инфляция в сфере услуг в начале текущего года была ниже, чем индекс потребительских цен в целом: в мае 2016 г. по отношению к декабрю предыдущего года цены на услуги выросли на 2,2%, а на продовольственные и непродовольственные товары – на 3,1 и 3,3% соответственно.

Рис. 36. Динамика оценки изменения цен (тарифов) на услуги в организациях сферы услуг



Исходя из обобщенных мнений предпринимателей, во II квартале заметно подорожали туристические и санаторно-курортные услуги – балансы оценок изменения показателя составили +11%. Менее существенно выросли тарифы на стоматологические, транспортные, спортивно-развлекательные услуги и ремонт бытовых изделий.

В остальных 8 наблюдаемых видах деятельности стоимость услуг снизилась относительно предыдущего квартала: балансы соответствующих оценок расположились в диапазоне от (-1) до (-5)%. При этом наиболее существенно подешевели услуги ломбардов и рекламы.

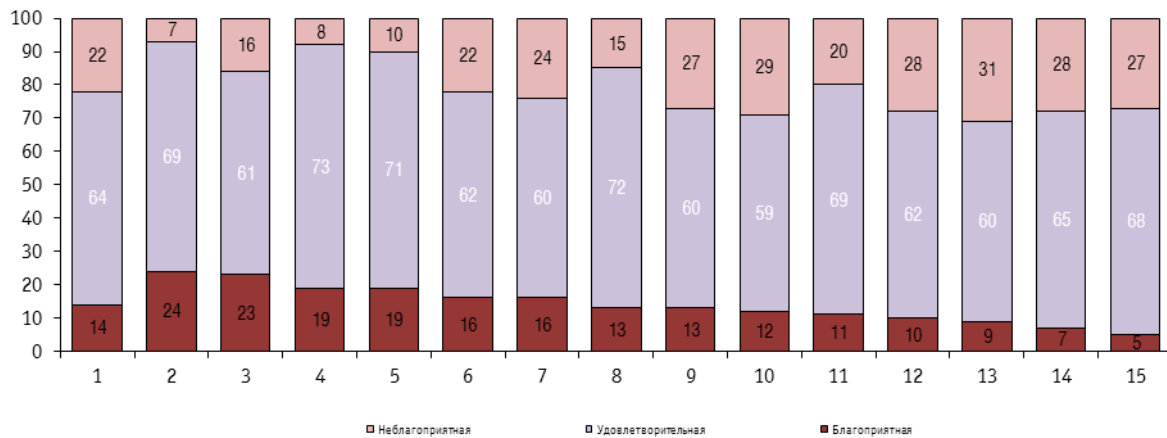
### III. Финансово-экономическая ситуация

Соразмерно изменению производственных показателей сложилась в анализируемом квартале и траектория основного финансового индикатора – объема полученной **прибыли**. Распределение мнений предпринимателей незначительно улучшилось относительно предыдущего квартала: снижение прибыли констатировали 32% респондентов, а ее рост – 12% (в предыдущем квартале соответствующие доли составляли 34 и 12%). Баланс оценок прибавил 2 п. п., однако остался в глубине зоны отрицательных значений на отметке (-20%); таким образом, финансовое состояние сервисных организаций продолжало ухудшаться. «Лидерами» по интенсивности снижения прибыли остались предприятия по техническому обслуживанию и ремонту автотранспорта и туристические фирмы – балансы оценок прибыли, данные руководителями этих организаций, составили (-33) и (-26)% соответственно. В наиболее успешных сегментах сферы услуг, страховом бизнесе и санаторно-курортной деятельности, балансы оценок были недалеко от нулевых значений – (-1) и (-4)%.

**Дефицит финансовых средств** на протяжении последних полутора лет занимает второе место в рейтинге лимитирующих бизнес факторов, при этом его негативное воздействие постепенно усиливается. Во II квартале на него указали 46% предпринимателей (кварталом ранее – 45%), в том числе две трети руководителей предприятий пассажирского транспорта.

Характеризуя **экономическое положение** своих организаций, 14% предпринимателей оценили его как «благоприятное», 64% – как «удовлетворительное» и 22% – как «неблагоприятное». Максимальное количество позитивных оценок было получено от страховщиков (24%), а негативных – от руководителей туристических компаний (31%).

**Рис. 37. Оценка экономической ситуации в организациях сферы услуг по видам экономической деятельности**  
Доля организаций соответствующего вида деятельности от их общего числа, %



- 1 – сфера услуг – в целом
- 2 – Страхование
- 3 – Отдых и развлечения, культура и спорт
- 4 – Деятельность ломбардов
- 5 – Стоматологическая практика
- 6 – Санаторно-курортные учреждения
- 7 – Рекламная деятельность
- 8 – Связь

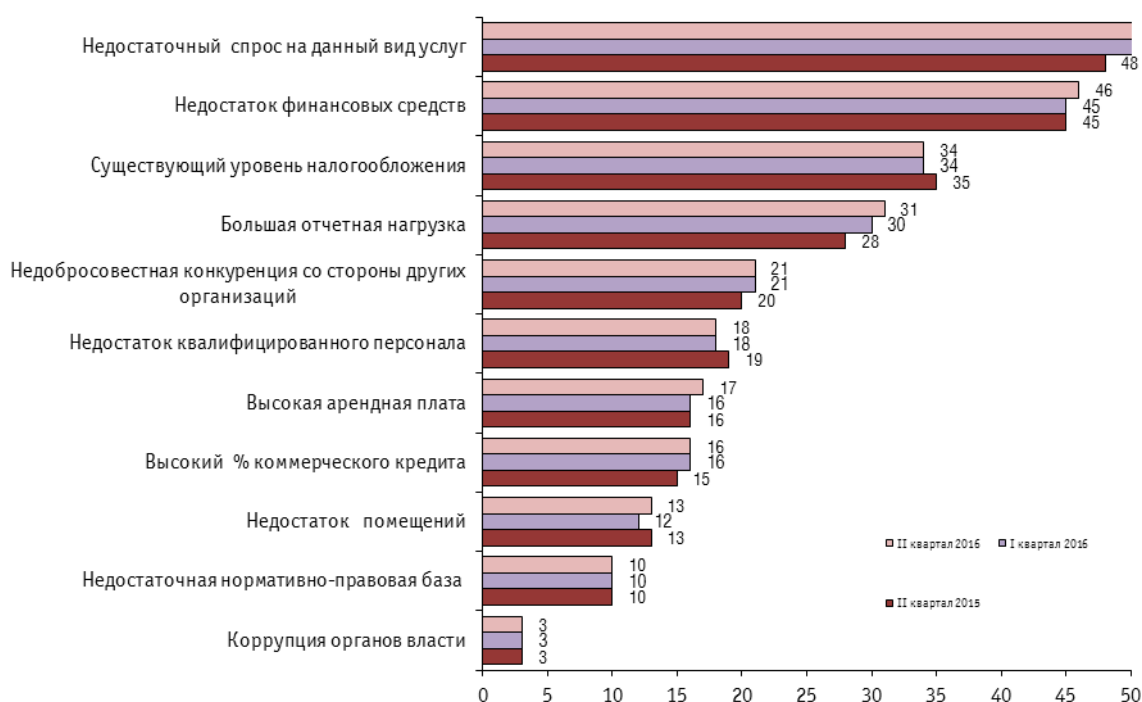
- 9 – Риэлтерские услуги
- 10 – Деятельность гостиниц
- 11 – Персональные услуги
- 12 – Техническое обслуживание и ремонт автотранспортных средств
- 13 – Туристская деятельность
- 14 – Ремонт бытовых изделий и предметов личного пользования
- 15 – Пассажирский транспорт

Оценки **конкурентного потенциала** сохранили преимущественно негативные значения. Во II квартале 2016 г., как и кварталом ранее, 77% предпринимателей считали конкурентную позицию своих организаций «нормальной», а баланс «высоких» и «низких» оценок составил (-15%). В разрезе отдельных видов услуг балансы варьировали в диапазоне от +1% по сегменту стоматологической практики до (-23%) по сегменту ремонта бытовых изделий и предметов личного пользования.

#### IV. Факторы, ограничивающие деятельность организаций сферы услуг

Рейтинг **факторов, ограничивающих развитие сферы услуг**, шестой квартал подряд возглавляет дефицит спроса на услуги, который вновь отметили более половины респондентов (в годовом интервале распространенность данного фактора выросла на 4 п. п.). Кроме того 46% предпринимателей указали на заметное негативное воздействие на бизнес недостатка финансовых средств, а 34% – существующего уровня налогообложения.

Рис. 38. Оценки факторов, отрицательно влияющих на деятельность организаций сферы услуг  
Доля организаций от их общего числа, %



Значимость остальных лимитирующих факторов менее существенна. Давление недобросовестной конкуренции со стороны других организаций, недостаток квалифицированного персонала, высокую арендную плату и высокий процент кредитов констатировала примерно пятая часть всех участников обследования. Кроме того, каждый третий указал на негативное воздействие большой отчетной нагрузки. Коррупцию органов власти предприниматели редко считают существенной проблемой, вероятно, расценивая коррупционный налог как традиционный сбор и включая его в себестоимость оказанных услуг.

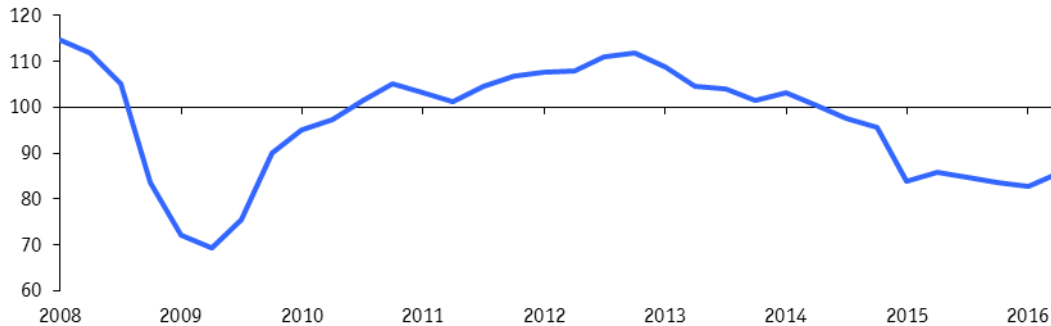
## Индекс экономического настроения (Индекс ВШЭ)<sup>5</sup>

Во II квартале 2016 г. **Индекс экономического настроения (ИЭН ВШЭ)** вырос относительно предыдущего квартала на 2,8 пункта и достиг отметки 85,5. Позитивная тенденция в динамике индикатора обозначилась впервые после постоянного снижения ИЭН ВШЭ на протяжении трех предыдущих кварталов. Однако, учитывая, что значение I квартала 2016 г. (82,7) являлось минимальным за последние шесть с половиной лет, зафиксированный относительный рост ИЭН ВШЭ трудно расценивать как кардинальное улучшение делового климата. Пока индикатор лишь компенсировал предшествующий спад и вернулся в диапазон привычных и достаточно низких значений 2015 года. При этом на протяжении уже двух лет индикатор не может превзойти свой средний долгосрочный уровень (100), свидетельствуя о сохранении

<sup>5</sup> Для расчета итогового значения указанного индекса и 12 его компонентов используются результаты проводимых Росстатом опросов примерно 20,5 тыс. руководителей предприятий и организаций различных секторов экономики страны (промышленности, строительства, розничной торговли, сферы услуг) и 5 тыс. респондентов, представляющих взрослое население страны. С целью гармонизации с аналогами европейской системы обследований бизнес-тенденций применяется максимально идентичная процедура объединения компонентов, включающая присвоение им индекса весов согласно доле отрасли в справочном статистическом ряду ВВП, стандартизацию индивидуальных компонентов, взвешивание всех стандартизированных балансов оценок согласно секторальным весам, шкалирование.

неблагоприятной конъюнктуры в российской экономике. Стойкий понижительный тренд ИЭН ВШЭ сохраняется с конца 2012 года. За это время наблюдалось только три кратковременных эпизода незначительной восстановительной коррекции – в I квартале 2014 г., во II квартале 2015 г. и в исследуемом квартале.

Рис. 39. Индекс экономического настроения (Индекс ВШЭ)



Следует отметить, что динамика ИЭН ВШЭ в последние годы, несмотря на очевидный негативный тренд, пока не приблизилась к рекордным значениям эпицентров двух предыдущих кризисов. Так, в III квартале 1998 г. индикатор снижался до 76,4, а во II квартале 2009 г. – до 69,4 (абсолютный негативный рекорд).

Основной позитивный вклад в динамику ИЭН ВШЭ во II квартале 2016 г. внесли его «потребительские» компоненты. Индекс потребительской уверенности показал рост относительно предыдущего квартала на 4 п. п. Улучшились все три составляющих из сферы услуг – балансы предпринимательских оценок фактического и ожидаемого изменения спроса на услуги, а также фактического изменения экономического положения организаций выросли на 3 п. п. каждый. В розничной торговле на 1 п. п. снизилось значение баланса оценок фактического изменения экономической ситуации, но существенно (на 4 п. п.) вырос баланс оценок ожидаемых изменений данного показателя, а также продолжилось снижение уровня складских запасов, положительно влияющее на траекторию ИЭН ВШЭ.

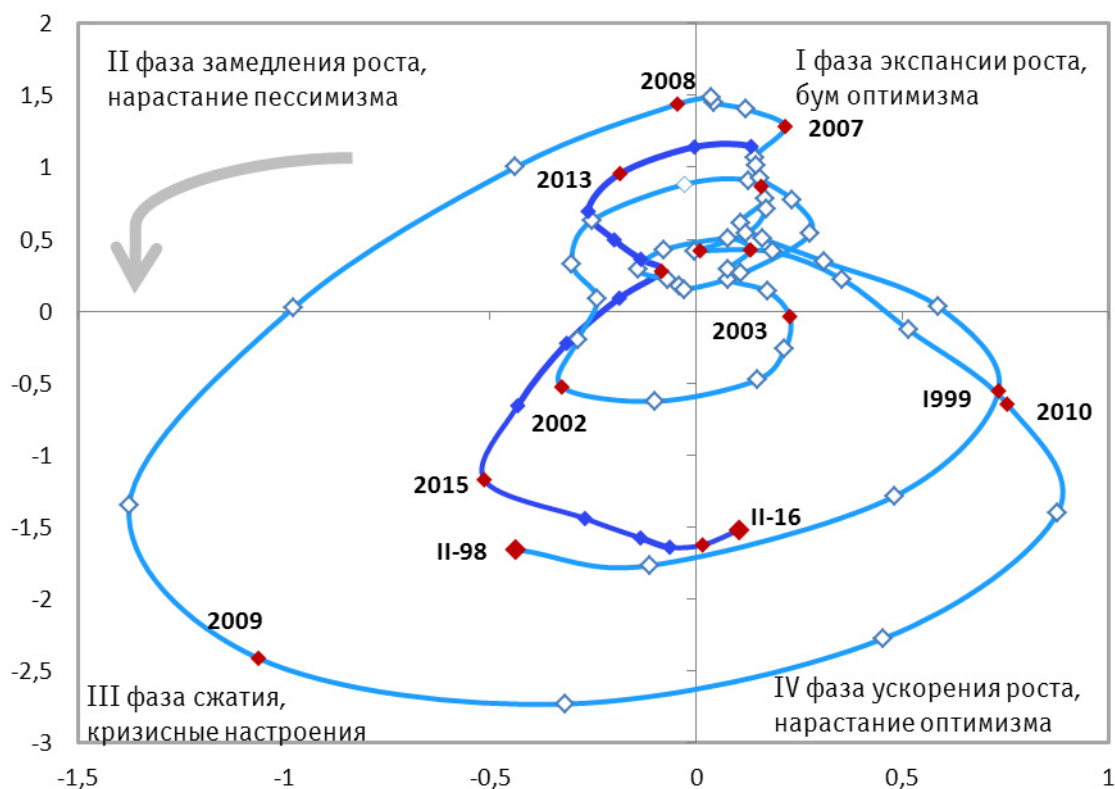
«Строительные» компоненты оказали на динамику ИЭН ВШЭ противоположное воздействие: балансы оценок уровня портфеля заказов и ожидаемого изменения численности занятых в подрядных организациях снизились соответственно на 3 и 2 п. п. Влияние промышленности было практически нейтральным: снижение балансов оценок уровня спроса и ожидаемого изменения выпуска продукции (на 1 и 2 п. п.) было отчасти нивелировано уменьшением запасов готовой продукции, что является положительным фактом в аспекте влияния на динамику ИЭН ВШЭ.

**Циклическое развитие ИЭН ВШЭ** отражает трейсер цикличности<sup>6</sup>, визуализирующий одновременно уровень и изменение индикатора. Движение трейсера по четырем квадрантам диаграммы в направлении против часовой стрелки отражает прохождение индикатором четырех фаз экономического цикла роста, при этом циклические пики расположены в верхней центральной области диаграммы, а циклические впадины – в нижней центральной области

<sup>6</sup> Трейсер цикличности рассчитывается по методологии Европейской Комиссии, см. [http://ec.europa.eu/economy\\_finance/publications/cycle\\_indicators/2013/pdf/1\\_en.pdf](http://ec.europa.eu/economy_finance/publications/cycle_indicators/2013/pdf/1_en.pdf).



Рис. 40. Трейсер цикличности Индекса экономического настроения (Индекс ВШЭ)



Последний циклический пик ИЭН ВШЭ пришелся на середину 2012 г., затем индикатор последовательно прошел фазы замедления роста и циклического сжатия. В начале 2014 г. ИЭН ВШЭ приблизился к границе фазы циклического подъема, в этот момент предприниматели и потребители занимали выжидательную позицию, и имела вероятность нарастания оптимизма при благоприятном развитии событий. Однако экономические настроения участников обследования ухудшились, в результате трейсер развернулся вглубь фазы сжатия экономики. Похожая ситуация повторилась в середине 2015 г., на этот раз индикатор (в начале текущего года) сумел преодолеть границу и перейти в фазу нарастания оптимизма. Пока это отнюдь не свидетельствует о начале тенденции устойчивого роста экономики – должно пройти еще 1-2 квартала, чтобы подтвердить или опровергнуть объективность маневра трейсера, выявленного во II квартале текущего года.



## Приложение 1

ДИНАМИКА ОСНОВНЫХ ПОКАЗАТЕЛЕЙ ДЕЛОВОЙ АКТИВНОСТИ  
ОРГАНИЗАЦИЙ РАЗЛИЧНЫХ СЕКТОРОВ ЭКОНОМИКИ РОССИИ<sup>7</sup>

Таблица 1

## Промышленные организации

	Год	Янв.	Фев.	Март	Апр.	Май	Июнь	Июль	Авг.	Сент.	Окт.	Нояб.	Дек.	
Выпуск основного вида продук- ции в нату- ральном выражении	В текущем месяце по сравнению с предыдущим месяцем													
	2014	В	8	6	2	1	3	0	0	0	1	4	6	8
		С	64	66	66	63	65	64	64	64	65	64	64	64
	2015	В	8	2	0	0	0	-2	0	0	-2	2	4	5
		С	64	66	64	64	64	66	62	64	66	64	64	65
	2016	В	2	2	1	0	-3	-2						
		С	64	66	65	64	65	64						
	Перспективы изменения в ближайшие 3 месяца <sup>8</sup>													
	2016	В	15	18	18	17	14	11	12	12	12			
		С	61	60	62	61	60	61	60	60	60			
Спрос на продукцию	Уровень в текущем месяце <sup>8</sup>													
	2014	В	-30	-31	-31	-31	-31	-33	-1	-33	-36	-36	-36	-33
		С	64	63	63	63	63	61	67	61	60	58	60	61
	2015	В	-33	-33	-35	-35	-36	-38	-39	-39	-39	-39	-38	-37
		С	63	63	61	61	60	58	57	57	57	57	58	59
	2016	В	-32	-32	-32	-32	-33	-33						
		С	64	64	64	64	63	63						
	Перспективы изменения в ближайшие 3 месяца													
	2016	В	14	18	19	18	12	13	13	12	11			
		С	62	62	63	62	61	61	61	60	61			
Запасы готовой продукции	Уровень в текущем месяце <sup>8</sup>													
	2014	В	-3	-2	-2	-3	-4	-5	-1	-4	-2	-3	-3	-3
		С	82	83	83	84	83	82	79	82	81	83	83	83
	2015	В	-3	-4	-5	-5	-5	-5	-5	-5	-5	-5	-5	-5
		С	85	84	83	85	84	80	83	83	83	83	83	83
	2016	В	-3	-3	-4	-5	-5	-6						
		С	85	85	85	85	85	84						

<sup>7</sup> Для каждого периода обследований приводится динамика значений следующих показателей:

В – баланс (в процентах);

С – доля респондентов, отметивших неизменность показателя или «нормальный» уровень этого показателя (в процентах).

<sup>8</sup> Компонент индекса предпринимательской уверенности.

Деловой климат в реальном секторе и сфере услуг России во II квартале 2016 года

	Год	Янв.	Фев.	Март	Апр.	Май	Июнь	Июль	Авг.	Сент.	Окт.	Нояб.	Дек.	
Цены реализации готовой продукции	В текущем месяце по сравнению с предыдущим месяцем													
	2014	В	6	6	7	9	10	12	13	10	8	9	12	16
		С	88	86	85	85	84	84	81	82	84	85	82	80
	2015	В	22	22	18	14	11	11	14	12	13	14	13	12
		С	74	72	74	78	81	81	78	78	79	80	81	80
	2016	В	10	10	11	12	14	14						
		С	80	80	79	80	80	80						
Численность занятых	Перспективы изменения в ближайшие 3 месяца													
	2016	В	0	1	2	2	0	1	2	2	0			
		С	78	79	80	76	78	77	76	78	78			
Экономическая ситуация	Уровень в текущем месяце													
	2014	В	-8	-8	-8	-10	-10	-12	-12	-12	-13	-13	-13	-12
		С	76	76	74	72	72	72	72	72	72	71	73	74
	2015	В	-14	-15	-14	-14	-15	-18	-18	-17	-18	-18	-17	-15
		С	74	73	72	72	71	72	72	73	72	70	71	73
	2016	В	-11	-12	-12	-11	-12	-13						
		С	75	76	76	73	72	75						
	Перспективы изменения в ближайшие 3 месяца													
	2016	В	13	14	13	13	14	12	10	10	10			
		С	65	66	67	67	66	66	64	64	66			

Таблица 2

## Строительство

	Год	I	II	III	IV		Год	I	II	III	IV			
Общее экономическое положение	Уровень в текущем квартале					Портфель заказов	Уровень в текущем квартале <sup>8</sup>							
	2014	B	-1	-3	-3		-4	2014	B	-19	-23	-25	-24	
		C	81	79	79		80		C	79	75	73	74	
	2015	B	-7	-8	-9		-7	2015	B	-17	-21	-21	-20	
		C	75	74	75		75		C	81	77	77	78	
	2016	B	-11	-14				2016	B	-33	-37			
		C	73	72					C	65	61			
	В следующем квартале по сравнению с текущим кварталом							В следующем квартале по сравнению с текущим кварталом						
	2016	B	8	6	4			2016	B	9	7	1		
		C	74	74	74				C	67	65	69		
Физический объем работ	В текущем квартале по сравнению с предыдущим кварталом					Оценка производственных мощностей относительно спроса на СМР	Уровень в текущем квартале							
	2014	B	-4	-7	-9		-8	2014	B	-8	-9	-8	-8	
		C	50	53	51		54		C	90	89	88	88	
	2015	B	-4	-4	-10		-1	2015	B	-12	-12	-13	-14	
		C	54	56	54		51		C	84	84	85	84	
	2016	B	-11	-14				2016	B	-11	-9			
		C	47	48					C	85	87			
	В следующем квартале по сравнению с текущим кварталом						Численность занятых	В следующем квартале по сравнению с текущим кварталом <sup>8</sup>						
	2016	B	14	6	5				2016	B	5	1		
		C	64	60	61					C	75	71		
Цены на строительные материалы	В текущем квартале по сравнению с предыдущим кварталом					Цены на СМР	В текущем квартале по сравнению с предыдущим кварталом							
	2014	B	69	72	71		75	2014	B	50	51	52	57	
		C	31	28	29		23		C	46	45	44	39	
	2015	B	82	79	77		76	2015	B	57	53	53	49	
		C	16	19	21		22		C	37	39	41	45	
	2016	B	80	77				2016	B	54	-1			
		C	18	21					C	38	73			
	Обеспеченность собственными финансовыми средствами	В текущем квартале по сравнению с предыдущим кварталом					Обеспеченность кредитными и заемными финансовыми средствами	В текущем квартале по сравнению с предыдущим кварталом						
2014		B	-6	-5	-6	-7		2014	B	-3	-4	-5	-5	
		C	63	61	61	20			C	59	57	57	60	
2015		B	-10	-15	-19	-18		2015	B	-7	-11	-14	-13	
		C	67	62	63	61			C	60	58	55	58	
2016		B	-13	-13				2016	B	4	-6			
		C	69	69					C	84	55			

Таблица 3

## Розничная торговля

	Год	I	II	III	IV		Год	I	II	III	IV		
Общая экономичес- кая ситуация	В текущем квартале по сравнению с предыдущим кварталом <sup>8</sup>					Заказы на поставку товаров	В текущем квартале по сравнению с предыдущим кварталом						
	2014	B	6	6	0		-5	2014	B	-4	4	-1	-7
		C	75	76	72		70		C	58	56	56	55
	2015	B	-7	-1	-5		-6	2015	B	-11	-7	-5	-20
		C	65	65	65		66		C	51	51	55	50
	2016	B	-7	-8				2016	B	-13	-5		
		C	67	66					C	55	50		
	В следующем квартале по сравнению с текущим кварталом <sup>8</sup>						В следующем квартале по сравнению с текущим кварталом						
2016	B	6	4	8		2016	B	4	4	10			
	C	63	65	60			C	64	64	60			
Оборот розничной торговли	В текущем квартале по сравнению с предыдущим кварталом					Объем продаж в натуральном выражении	В текущем квартале по сравнению с предыдущим кварталом						
	2014	B	-8	-1	-3		-10	2014	B	-9	-1	-4	-11
		C	40	37	37		38		C	49	47	48	49
	2015	B	-13	-9	-6		-22	2015	B	-15	-10	-9	-19
		C	35	35	38		34		C	47	48	49	47
	2016	B	-16	-9				2016	B	-17	-11		
		C	36	35					C	47	47		
	Обеспечен- ность соб- ственными финансовыми ресурсами	В текущем квартале по сравнению с предыдущим кварталом					Прибыль	В текущем квартале по сравнению с предыдущим кварталом					
2014		B	-5	-4	-5	-8		2014	B	-15	-5	-8	-17
		C	78	78	79	76			C	43	47	46	45
2015		B	-9	-6	-8	-14		2015	B	-18	-11	-12	-27
		C	74	72	74	72			C	42	43	43	39
2016		B	-10	-8				2016	B	-18	-13		
		C	70	70					C	42	45		
Цены реализации		В текущем квартале по сравнению с предыдущим кварталом						Складские запасы	Уровень в текущем квартале <sup>8</sup>				
	2014	B	42	44	46	48	2014		B	4	-5	-2	-4
		C	52	50	48	48			C	87	75	86	85
	2015	B	56	54	52	44	2015		B	-5	-5	-4	1
		C	37	40	48	48			C	85	85	86	71
	2016	B	48	48			2016		B	-4	-6		
		C	26						C	86	86		
	В следующем квартале по сравнению с текущим кварталом					Численность занятых	В следующем квартале по сравнению с текущим кварталом						
2016	B	47	45				2016	B	-2	-1	0		
	C	19	19					C	80	82	80		

Таблица 4

## Оптовая торговля

	Год	I	II	III	IV		Год	I	II	III	IV			
Общее экономическое положение	В текущем квартале по сравнению с предыдущим кварталом <sup>8</sup>					Складские запасы	Уровень в текущем квартале <sup>8</sup>							
	2014	B	0	0	-5		-7	2014	B	0	-2	-3	-4	
		C	68	68	69		67		C	80	88	85	86	
	2015	B	-8	-8	-9		-10	2015	B	-6	-7	-6	-3	
		C	68	70	69		68		C	84	85	84	83	
	2016	B	-9	-8				2016	B	-5	-8			
		C	63	70					C	89	86			
	В следующем квартале по сравнению с текущим кварталом <sup>8</sup>						Численность занятых	В следующем квартале по сравнению с текущим кварталом						
	2016	B	-10	5	7			2016	B	-4	-3	-1		
		C	68	71	67		C		82	83	81			
Оптовый товарооборот	В текущем квартале по сравнению с предыдущим кварталом					Объем продаж в натуральном выражении	В текущем квартале по сравнению с предыдущим кварталом							
	2014	B	-7	-10	-7		-9	2014	B	-8	-10	-10	-12	
		C	19	20	18		21		C	20	30	29	31	
	2015	B	-14	-16	-11		-10	2015	B	-16	-15	-13	-14	
		C	18	16	19		16		C	30	31	31	28	
	2016	B	-19	-12				2016	B	-19	-12			
		C	19	18					C	31	30			
	Цены реализации	В текущем квартале по сравнению с предыдущим кварталом					Цены закупки	В текущем квартале по сравнению с предыдущим кварталом						
2014		B	63	60	62	65		2014	B	65	65	62	70	
		C	35	34	32	29			C	31	31	32	25	
2015		B	67	60	64	60		2015	B	71	66	68	65	
		C	23	30	30	30			C	19	26	26	29	
2016		B	57	60				2016	B	62	60			
		C	29	26					C	26	24			
В следующем квартале по сравнению с текущим кварталом						В следующем квартале по сравнению с текущим кварталом								
2016		B	60	59					2016	B	64	62		
		C	36	37						C	32	34		
Обеспеченность собственными финансовыми ресурсами	В текущем квартале по сравнению с предыдущим кварталом					Обеспеченность кредитными и заемными финансовыми ресурсами	В текущем квартале по сравнению с предыдущим кварталом							
	2014	B	1	0	-3		-4	2014	B	-3	1	-1	-2	
		C	77	78	77		77		C	75	77	75	73	
	2015	B	-4	-6	-7		-8	2015	B	-9	-6	-6	-4	
		C	74	76	75		74		C	73	76	74	81	
	2016	B	-6	-4				2016	B	-5	-5			
		C	78	78					C	75	77			

Таблица 5

Сфера услуг<sup>9</sup>

	Год	I	II	III	IV		Год	I	II	III	IV		
Общее экономическое положение	В текущем квартале по сравнению с предыдущим кварталом <sup>8</sup>					Спрос	В текущем квартале по сравнению с предыдущим кварталом <sup>8</sup>						
	2014	В	-7	5	3		-2	2014	В	-18	0	-2	-7
		С	65	65	65		64		С	60	60	60	59
	2015	В	-21	-3	-2		-10	2015	В	-26	-7	-8	-14
		С	59	61	62		62		С	54	55	56	56
	2016	В	-23	-4				2016	В	-30	-14		
		С	59	62					С	52	56		
В следующем квартале по сравнению с текущим кварталом <sup>8</sup>					В следующем квартале по сравнению с текущим кварталом								
2016	В	-5	10	8		2016	В	-9	10	9			
	С	65	60	64			С	65	60	61			
Число заключенных договоров или обслуженных клиентов	В текущем квартале по сравнению с предыдущим кварталом					Конкурентная позиция-организаций	В текущем квартале по сравнению с предыдущим кварталом						
	2014	В	-14	-1	-2		-6	2014	В	-4	-1	-2	-3
		С	62	63	64		62		С	88	87	86	85
	2015	В	-24	-8	-7		-13	2015	В	-7	-3	-3	-5
		С	58	58	59		59		С	85	85	85	85
	2016	В	-27	-7				2016	В	-7	-3		
		С	55	57					С	85	85		
В следующем квартале по сравнению с текущим кварталом					В следующем квартале по сравнению с текущим кварталом								
2016	В	-7	10	8		2016	В	-1	2	3			
	С	67	62	64			С	87	86	87			
Цены (тарифы) на услуги	В текущем квартале по сравнению с предыдущим кварталом					Прибыль	В текущем квартале по сравнению с предыдущим кварталом						
	2014	В	2	3	3		1	2014	В	-19	-7	-8	-13
		С	84	85	85		85		С	61	61	62	59
	2015	В	7	5	4		0	2015	В	-29	-15	-13	-20
		С	77	81	82		84		С	55	57	57	56
	2016	В	0	1				2016	В	-34	-16		
		С	80	83					С	52	56		
В следующем квартале по сравнению с текущим кварталом					В следующем квартале по сравнению с текущим кварталом								
2016	В	2	5	5		2016	В	-13	2	2			
	С	86	85	85			С	65	60	62			

<sup>9</sup> В данных, приведенных в Таблице 5, сезонная составляющая не исключена.

Таблица 7

## Индексы предпринимательской уверенности

	Год	Янв.	Фев.	Март	Апр.	Май	Июнь	Июль	Авг.	Сент.	Окт.	Нояб.	Дек.
Промышленное производство	2014	-3	-4	-4	-4	-3	-4	-4	-4	-5	-5	-3	-3
	2015	-5	-6	-7	-7	-7	-7	-7	-7	-7	-6	-5	-5
	2016	-4	-5	-5	-5	-5	-5	-5					
	Год	I квартал			II квартал			III квартал			IV квартал		
Строительство	2014	-3			-8			-6			-6		
	2015	-8			-10			-9			-8		
	2016	-16			-19								
Розничная торговля	2014	3			6			4			1		
	2015	1			4			1			-2		
	2016	0			2								
Оптовая торговля	2014	5			4			3			2		
	2015	1			2			1			-1		
	2016	0			3								
Сфера услуг	2014	-2			6			2			-4		
	2015	-12			-1			-6			-9		
	2016	-9			-6								

Таблица 8

## Уровень загрузки производственных мощностей (в процентах)

	Год	Янв.	Фев.	Март	Апр.	Май	Июнь	Июль	Авг.	Сент.	Окт.	Нояб.	Дек.
Промышленное производство	2014	63	63	63	64	63	62	61	60	61	62	62	62
	2015	62	62	60	61	61	60	60	61	60	62	62	62
	2016	63	63	64	64	63	63	63					
	Год	I квартал			II квартал			III квартал			IV квартал		
Строительство	2014	64			64			64			64		
	2015	64			65			65			65		
	2016	61			61								