

Деловой климат в промышленности в ноябре 2016 г. – М.: НИУ ВШЭ, 2016. – 26 с.

Центр конъюнктурных исследований Института статистических исследований и экономики знаний Национального исследовательского университета «Высшая школа экономики» представляет информационно-аналитический материал по результатам конъюнктурных обследований деловой активности промышленных предприятий. Материал подготовлен в ходе проведения исследования в рамках Программы фундаментальных исследований Национального исследовательского университета «Высшая школа экономики» (НИУ ВШЭ) и с использованием средств субсидии в рамках государственной поддержки ведущих университетов Российской Федерации "5-100" на основе конъюнктурных опросов руководителей промышленных организаций, проводимых Федеральной службой государственной статистики в режиме ежемесячного мониторинга.

Конъюнктурные обследования направлены на оперативное получение от предпринимателей в дополнение к официальным статистическим данным краткосрочных качественных оценок состояния бизнеса и основных тенденций его динамики, особенностей функционирования хозяйствующих субъектов, их намерений, сложившегося делового климата, а также важнейших факторов, лимитирующих производственную деятельность.

Программа обследований сопоставима с международными стандартами и базируется на Гармонизированной Европейской Системе обследований деловых тенденций.

Структура выборочной совокупности промышленных предприятий идентична структуре генеральной статистической совокупности. При этом объем выборки достаточен для получения необходимой точности выборочных оценок показателей на всех уровнях разработки статистических данных по каждому разделу ОКВЭД или по виду деятельности, относящемуся к соответствующему разделу:

- добыча полезных ископаемых (раздел С);
- обрабатывающие производства (раздел D);
- производство и распределение электроэнергии, газа и воды (раздел E).

Указанные выборки рассчитаны Федеральной службой государственной статистики.

Институт статистических исследований и экономики знаний

Адрес: 101000, Москва, ул. Мясницкая, д. 20

Телефон: (495) 621–28–73, факс: (495) 625–03–67

E-mail: issek@hse.ru

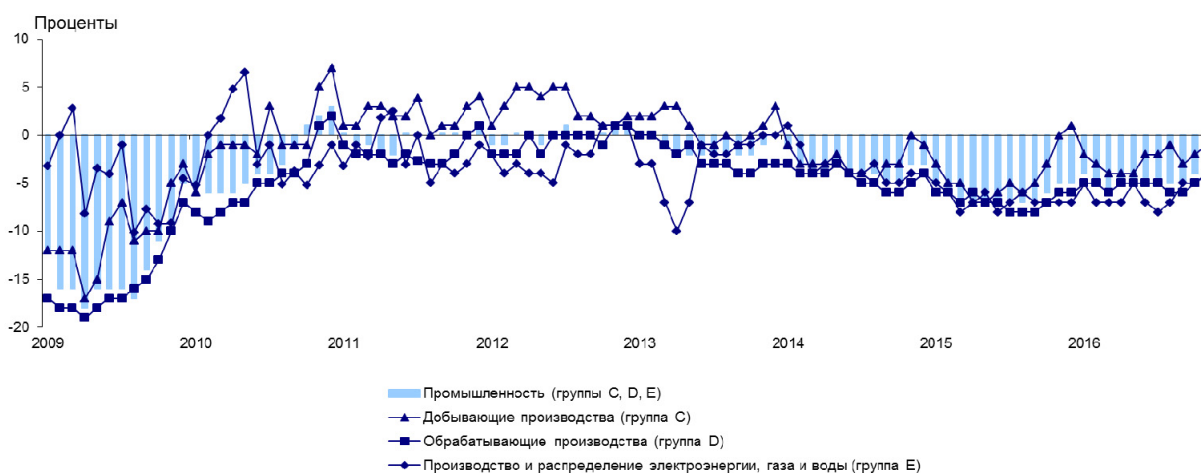
<http://issek.hse.ru>

Центр конъюнктурных исследований Института статистических исследований и экономики знаний НИУ ВШЭ представляет информационно-аналитический материал, характеризующий состояние делового климата на российских промышленных предприятиях в ноябре 2016 г. Приведенные данные базируются на результатах опросов руководителей 3,1 тыс. крупных и средних промышленных предприятий из 82 субъектов Российской Федерации, которые в ежемесячном режиме проводятся Росстатом.

Обобщенная оценка промышленной конъюнктуры¹

Результаты ноябрьского опроса руководителей крупных и средних промышленных предприятий позволяют с осторожностью констатировать, что в промышленности впервые за последние три с половиной года образовалась новая позитивная тенденция, связанная с заметным помесечным улучшением состояния делового климата в отрасли в целом. В частности, два последних месяца (октябрь, ноябрь) главный индикатор исследования – сезонно скорректированный **Индекс предпринимательской уверенности (ИПУ)² в промышленности показывает позитивную динамику роста на 1 п. п.** В результате ноябрьский ИПУ по промышленности в целом зафиксировал свое значение на отметке (-3%). При этом позитивную динамику ИПУ на 1 п. п. в ноябре по сравнению с октябрём продемонстрировали все три укрупненные отрасли промышленности. Соответствующие значения ИПУ в добывающей и обрабатывающей промышленности, а также в распределительных видах промышленной деятельности, включая электроэнергетику, составили (-1%), (-4%) и (-4%).

Рис. 1. Динамика индекса предпринимательской уверенности



Следует обратить внимание, что выявленное в ноябре 2016 г. значение ИПУ для обрабатывающей промышленности стало самым высоким за последние два с половиной года. ИПУ в добывающей промышленности вплотную приблизился к нейтральной зоне (0%), где находится точка перелома от неблагоприятного делового климата к благоприятному. Во многом столь позитивная динамика ИПУ у добывающих отраслей промышленности объясняется рекордными в последнее время результатами нефтяников и улучшившимися производственными позициями у газовиков. Абсолютно ясно, что нефтяники закончат 2016 г. новым годовым рекордом по добыче сырой нефти за весь постсоветский период. Экспертам давно понятно, что

¹ Проведена сезонная корректировка временных рядов показателей деятельности промышленных организаций.

² Индекс предпринимательской уверенности в промышленности рассчитывается как среднее арифметическое значение балансов по фактически сложившимся уровням спроса и запасам готовой продукции (с обратным знаком) и ожидаемой тенденции выпуска продукции; в процентах.

все разговоры о возможном сокращении добычи нефти со стороны стран-крупнейших игроков на этом рынке – это не более, чем словесные интервенции, которые, правда, после январского 2016 г. снижения нефтяных цен дали свои результаты. Если предположить, что соглашение будет формально подписано, всегда найдется повод уже в ближайшее время его сорвать, тем более, что контроль за ходом выполнения данного соглашения весьма затруднителен. Гораздо опаснее для российских нефтяников возможная реализация предвыборных заявлений нового Президента США Д. Трампа о частичной минимизации налоговых и других барьеров для американской энергетики. Если действительно будут сняты экспортные барьеры, снижен налог на добычу нефти и экологический налог на гидроразрыв пластов, то добыча американской сланцевой нефти станет значительно рентабельнее. А это неминуемо приведет к ее экспансии на мировом рынке, даже в ценовом диапазоне 48-53 доллара за баррель, что вызовет непредсказуемую ценовую турбулентность для других участников мирового нефтяного рынка. Надо заметить, что источники добычи относительно дешевой российской нефти имеют свой предел. В ближайшее время необходимо осуществлять серьезные инвестиции в разработку новых дорогостоящих месторождений и проводить технологическое перевооружение. Реализация данного маневра в условиях несбалансированного государственного бюджета и секторальных международных санкций, наложенных на российскую нефтяную отрасль, крайне затруднительна.

Неплохие результаты среди других видов добывающей промышленности демонстрируют угольщики и рудокопы. Правда, несколько пассивно ведут себя предприятия по добыче природных алмазов.

Исходя из мнений респондентов, фиксируемых в последних двух–трех опросах, **позитивные изменения наблюдаются и в обрабатывающей промышленности, которая пока является аутсайдером по темпам экономического роста среди трех укрупненных отраслей промышленности.** Особенно радует улучшение настроений руководителей предприятий машиностроительного профиля. Сохраняет свои лидирующие отраслевые позиции химическое производство. При этом «химия» умело использует как свою экспортную составляющую, так и механизм импортозамещения. Несмотря на внешние и внутренние ценовые ограничения, вот уже третий месяц подряд подают положительные сигналы респонденты из металлургической отрасли. Скорее всего, существенную роль здесь играет заметно возросшая инвестиционная активность в отрасли. К сожалению, появились определенные спросовые проблемы у пищевой промышленности, которые выявляются опросами уже четвертый месяц подряд. Видимо, предприятия по производству пищевых продуктов столкнулись с предельным платежеспособным спросом населения. Новая избирательно-сберегательная модель поведения, используемая домашними хозяйствами из-за продолжающегося уже два года сокращения реальных располагаемых денежных доходов населения, привела к ограниченному потребительскому спросу и, соответственно, к вынужденному торможению объемов производства в пищевой отрасли. Снижение деловой активности в пищевой отрасли может в ближайшее время негативно отразиться и на явном лидере по темпам экономического роста среди базовых отраслей экономики страны – сельском хозяйстве. Учитывая, что сегодня отечественное сельское хозяйство является главным поставщиком сырья для пищевой отрасли, спросовые проблемы у пищевиков неминуемо с определенным лагом приведут к замедлению темпов роста объемов производства сельскохозяйственной продукции. К негативным моментам, практически постоянно выявляемым в предпринимательских опросах в течение текущего года, можно уверенно отнести крайне низкие оценки состояния делового климата, которые регулярно дают руководители предприятий по производству строительных материалов. Причем по результатам последних двух опросов данная тенденция продолжилась даже на фоне некоторого оживления деловой активности в самой строительной отрасли.

В последние два месяца отмечалось улучшение респондентских оценок и в распределительных видах промышленной деятельности, включая электроэнергетику. В принципе,

улучшение настроений руководителей предприятий данных видов деятельности легко объяснимо и связано в первую очередь с сезонными колебаниями. Ведь в периоды сокращения светового дня и наступления холодов деловая активность предприятий по распределению газа и электроэнергии соответственно возрастает. Наверняка предстоящей зимой мы увидим еще более акцентированный рост оптимизма в оценках основных показателей деятельности предприятий указанных отраслей. Вместе с тем, нельзя не отметить, что рост оптимизма у респондентов из распределительных отраслей связан не только с сезонной составляющей. Все-таки просматривается некоторая стабилизация и даже рост производства в отдельных отраслях реального сектора (сельское хозяйство, транспорт, частично промышленность), а это всегда влечет увеличение потребления электроэнергии.

Рост индекса предпринимательской уверенности по промышленности в целом сопровождается улучшением двух основных показателей, характеризующих состояние делового климата в отрасли – производства и спроса. В частности, в ноябре 18% респондентов сообщили, что по сравнению с октябрём на их предприятии увеличился объём производства. Хотя сокращение объёмов производства в соответствующем периоде констатировали также 18% респондентов, баланс мнений перешел в нейтральную зону, составив (0%). Данное соотношение ответов можно интерпретировать как позитивный сигнал, поскольку в последнее время преобладали негативные оценки. При этом 64% респондентов сообщили, что объём производства на их предприятиях по сравнению с октябрём не изменился. Положительная динамика в отчетном месяце была характерна и для оценок спросовой ситуации. Так, лишь 16% сообщили в ноябре о снижении спроса на продукцию своих предприятий – это наилучший результат, выявленный в респондентских мнениях в текущем году.

Ситуация на рынке промышленного труда не меняется практически в течение всего года. За этот период ежемесячно наблюдалось превышение доли предприятий, сокращающих численность занятых, над долей тех, где отмечается рост занятости. Так, в ноябре 13% респондентов сообщили о сокращении работников по сравнению с предыдущим месяцем и лишь 10% – об увеличении численности кадров на своих предприятиях.

Средний уровень загрузки производственных мощностей по промышленности в целом сохранил значение сентября-октября, составив 64%. Наибольшая средняя загрузка производственных мощностей традиционно была характерна для добывающей промышленности – 69%, в «обработке» – 63%, в распределительных отраслях загрузка мощностей составила 62%.

Запасы готовой продукции на складах сохраняются на одном уровне, начиная с апреля текущего года. При этом в ноябре 85% респондентов охарактеризовали данный уровень как «нормальный», 10% оценили его как «ниже нормального» и 5% из числа опрошенных сообщили об избыточности запасов.

Прогнозы предпринимателей в октябре-ноябре относительно развития производственной и спросовой ситуаций на ближайшие 3–4 месяца выглядят значительно лучше, чем в начале года.

Таблица 1

**Динамика оценок изменения показателей деятельности промышленных предприятий
(сезонносглаженная)**

Балансы, %³

	2015	2016										
	но- ябрь	ян- варь	фев- раль	март	ап- рель	май	июнь	июль	август	сен- тябрь	ок- тябрь	но- ябрь
Спрос на продукцию	2	-2	-2	-2	-2	-4	-3	-3	-4	-4	-2	0
Выпуск основного вида продукции в натуральном выра- жении	4	2	2	1	0	-3	-2	-1	-1	-2	-1	0
Запасы готовой про- дукции	-2	-1	0	0	0	-2	-1	-1	0	-1	-1	-1
Численность занятых	-5	-4	-5	-4	-3	-3	-4	-3	-4	-3	-3	-3
Обеспеченность соб- ственными финансо- выми средствами	-9	-7	-7	-10	-9	-9	-10	-12	-10	-9	-8	-8
Прибыль	-12	-14	-12	-12	-12	-12	-11	-13	-14	-12	-11	-11
Цены на реализуе- мую продукцию	13	10	10	11	12	14	14	14	11	9	9	12
Цены на сырье и ма- териалы	33	35	33	33	33	34	34	32	29	26	26	31
Общая экономиче- ская ситуация	-3	-4	-2	-3	-4	-4	-3	-4	-5	-3	-2	0
Средний уровень за- грузки, %	61	63	63	64	64	63	63	63	63	64	64	64

К труднообъяснимым негативным явлениям, выявленным ноябрьским опросом, необходимо отнести перелом положительной тенденции замедления роста цен, фиксируемый примерно последние полгода. Так, о росте «своих» цен на отгруженную продукцию в ноябре по сравнению с предыдущим месяцем сообщили 15% респондентов, а о росте «чужих» цен на сырье и материалы – 33%. Соответствующие оценки в октябре составляли 13 и 29%. Данный, хотя и незначительный ценовой всплеск не совсем понятен, т. к. для подобных маневров нет серьезных макроэкономических причин (инфляционных, курсовых и др.). Видимо, предприниматели пытаются в конце года просто улучшить финансовую ситуацию своих предприятий за счет единовременного роста цен реализации выпускаемой продукции. Как показывает ретроспективный анализ результатов опросов за предыдущие годы, такой механизм отдельные представители бизнеса используют регулярно в конце практически каждого года. Косвенно этот тезис подтверждают и данные Росстата по инфляции, которая увеличивает свои темпы роста практически в конце каждого года. Скорее всего, данный маневр, столкнувшись со спросовыми ограничениями, вряд ли будет успешным, тем более в условиях слабого инвестиционного и потребительского спроса. Хотя для предприятий, работающих в условиях слабой

³ Баланс – разность долей респондентов, отметивших «увеличение» и «уменьшение» показателя по сравнению с предыдущим месяцем, или разность долей респондентов, отметивших уровень показателя как «больше, чем необходимо» и «меньше, чем необходимо» в отчетном месяце; в процентах.

конкуренции, подобные искусственно созданные ценовые изменения могут оказаться и жизнеспособными.

Практически стабильной сохранилась ситуация с оценкой факторов, лимитирующих производственную деятельность, за исключением малозаметного роста (на 1 п. п.) негативного влияния двух факторов – «конкурирующий импорт» и «изношенность и отсутствие оборудования».

В результате изменений ключевых показателей, характеризующих состояние делового климата в крупном и среднем промышленном бизнесе в ноябре 2016 г., 7% руководителей оценили общую экономическую ситуацию на возглавляемых ими предприятиях как «благоприятную» и 19% – как «неудовлетворительную», 74% констатировали «удовлетворительное» экономическое состояние своих предприятий.

Исходя из мнений руководителей крупных и средних промышленных предприятий в текущем году, начиная примерно с апреля, в отрасли в целом наблюдаются определенные позитивные процессы, характеризующие состояние делового климата в промышленности. Особенно заметные положительные изменения настроений «директорского корпуса» выявлены в последних двух опросах (октябрь, ноябрь). Так, индекс предпринимательской уверенности в промышленности (ИПУ) после полугодового стояния на отметке (–5%) за последние два месяца совершил рывок на 2 п. п., достигнув в ноябре 2016 г. значения (–3%). Учитывая очень высокую консервативность данного композитного индикатора, его рост на 2 п. п. за короткий период можно интерпретировать как серьезный позитивный сигнал, свидетельствующий о явно положительных текущих и ожидаемых событиях в финансово-экономической деятельности промышленности в целом. Вместе с тем, несмотря на позитивные изменения, происходящие по мнению многих респондентов в последние 6–7 месяцев, нельзя забывать, что методологически ноябрьское значение ИПУ в промышленности, зафиксированное на отметке (–3%), свидетельствует, что отрасль в целом пока еще находится в отрицательной зоне неблагоприятного делового климата. Однако, последние тенденции роста ИПУ и его стремление к нейтральной зоне (0%) говорит о том, что уже в следующем году промышленность в состоянии войти в благоприятную зону. При этом промышленность является самой разнородной отраслью среди всех базовых отраслей экономики страны. В промышленности есть свои явные подотраслевые лидеры, например, нефтедобыча или химическое производство и свои аутсайдеры – производство строительных материалов, где происходят абсолютно разноплановые процессы, особенно по главным направлениям хозяйственной деятельности – выпуск и спрос. Понятно, что наблюдаемая последнее время позитивная динамика ИПУ, хотя и в зоне отрицательных значений, сразу не приведет к акцентированному расширению промышленного производства и росту индекса физического объема в отрасли. Более того, из-за дефицита бюджета, опаздывания с проведением комплексных структурных, управленческих и институциональных реформ, сложностями с получением внешних и внутренних длинных кредитов на развитие, сохранением еще высокой общей инфляции и инфляции издержек, а также слабостью других факторов роста, включая повышенную неопределенность уровня национальной валюты и экономической ситуации в стране, можно предположить, что максимальные темпы роста промышленности в ближайшие два–три года не превысят 2,2%. Учитывая, что данные темпы роста ниже, чем среднемировые, подобную модель функционирования отрасли в ближайшие три года можно характеризовать, как «стабильно стагнационную». Если, конечно, за этот период не будут происходить технологические прорывы в самой инновационной укрупненной отрасли экономики – обрабатывающей промышленности.

Во многом улучшение состояния делового климата на российских промышленных предприятиях, выявляемого по итогам последних опросов, достигнуто благодаря разумным адаптационным действиям одного из двух главных фигурантов, обеспечивающих экономический рост – самих предпринимателей.

Правительство в лице государственных регуляторов, несмотря на бюджетные проблемы, также способствовало улучшению финансово-экономической ситуации в промышленности. Так, благодаря регуляторным действиям ЦБ РФ в текущем году почти в два раза снизилась инфляция. Практически прекратились скачки национальной валюты. А именно эти два фактора плюс неопределенность экономической ситуации являются наиболее лимитирующими для предпринимателей. Минпромторгом РФ внедрена программа содействия импортозамещению. Пока, правда, наблюдается лишь фрагментарный процесс импортозамещения. Однако данное дорогостоящее мероприятие, особенно связанное с импортозамещением высоко технологичной продукции, невозможно осуществить за два года. Фактически процесс импортозамещения является составной частью структурной реформы. Для реализации этого проекта необходимо более продолжительное время и наличие квалифицированных специалистов, в том числе из зарубежных стран, имеющих опыт по созданию подобной продукции. Серьезная помощь со стороны Правительства РФ была оказана части российских предприятий, особенно стратегическим, в рамках антикризисной программы в виде прямого бюджетного финансирования и субсидированного кредитования.

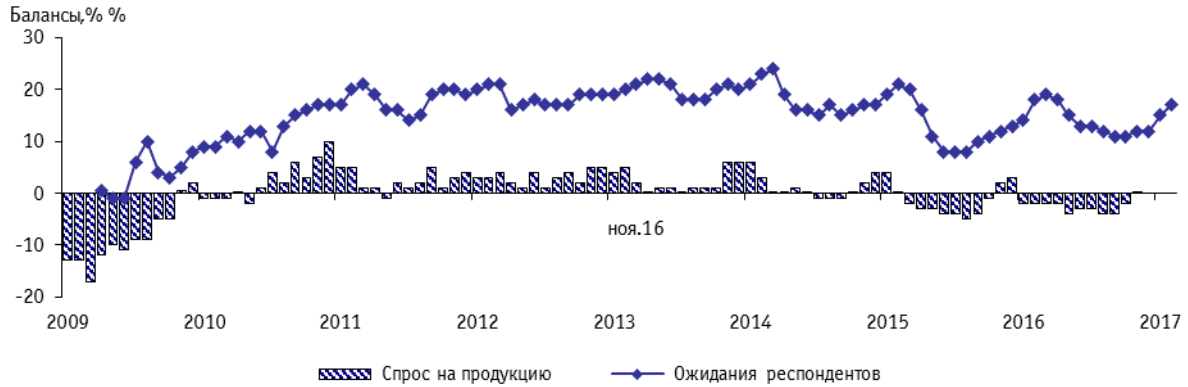
Наблюдаемая адаптация предпринимателей к сегодняшним условиям ведения бизнеса дает основание предполагать, что мы уже не увидим таких помесечных провалов темпов роста промышленности в (-5%), которые были характерны для отрасли в 2015 г. Сегодня главное – не мешать предприятиям благополучно завершить адаптацию и, возможно, перейти в зону слабого, но расширения. Ведь даже постоянные вбросы в органы СМИ о грядущих налоговых изменениях (НДС, ЕСН, НДФЛ и др.), вводят бизнесменов в состояние неопределенности относительно инвестиционных перспектив своих предприятий, особенно с длинным инвестиционным циклом.

В настоящее время помимо перечисленных выше классических проблем, характерных для российской экономики, на первый план выходят хронический кризис реальных доходов населения и дефицит государственного бюджета. При продолжающемся негативном процессе формирования этих двух составляющих, ни о каком устойчивом росте экономики в целом и промышленности в частности говорить не приходится. К сожалению, частный бизнес, в силу своей малочисленности (по оценке ФАС, около 70% добавленной стоимости в России создается государственными предприятиями и организациями) вряд ли может существенно помочь в решении этих проблем. Значит, слабый потребительский спрос из-за падения реальных доходов населения и низкий инвестиционный спрос из-за проблем с бюджетом сохранят свое негативное давление на бизнес, если уже в ближайшие годы не поменять модель экономического развития.

Производственная деятельность

Результаты обследования свидетельствуют, что в ноябре текущего года наблюдалось дальнейшее повышение предпринимательских настроений относительно развития спросовой ситуации. Так, баланс оценок изменения **спроса** на продукцию увеличился по сравнению с октябрём на 1 п. п., впервые за текущий год перешел из отрицательной в нейтральную зону, составив (0%).

Рис. 2. Динамика оценок изменения спроса на продукцию промышленных организаций



В анализируемом периоде, как и в предыдущем, лучшая спросовая ситуация наблюдалась на предприятиях по производству химической продукции, а также машин и оборудования. Наибольшие сложности со спросом на продукцию сложились в организациях, выпускающих прочие неметаллические минеральные продукты.

Распределение оценок **уровня портфеля заказов** (одного из показателей, составляющих **ИПУ**) по сравнению с октябрём незначительно улучшилось. Так, удельный вес промышленных предприятий, имеющий «нормальный⁴» уровень портфеля заказов составил около 63%, одновременно на 35% предприятий уровень спроса был «недостаточным» (в октябре 62 и 36%, соответственно).

Среди факторов, тормозящих развитие производства, одним из антилидеров продолжает оставаться **недостаточный спрос на продукцию предприятия на внутреннем рынке**. Так, в анализируемом месяце об этом сообщили 47 респондентов против 49% в ноябре прошлого года. Наиболее заметное негативное проявление этого фактора зафиксировано на предприятиях, выпускающих, прочие неметаллические минеральные продукты (67%), а также машины и оборудование (60%).

Рис. 3. Оценка лимитирующего фактора «недостаточный спрос на продукцию предприятия на внутреннем рынке» по видам деятельности в ноябре 2016 г. Доля организаций соответствующего вида деятельности от их общего числа, %

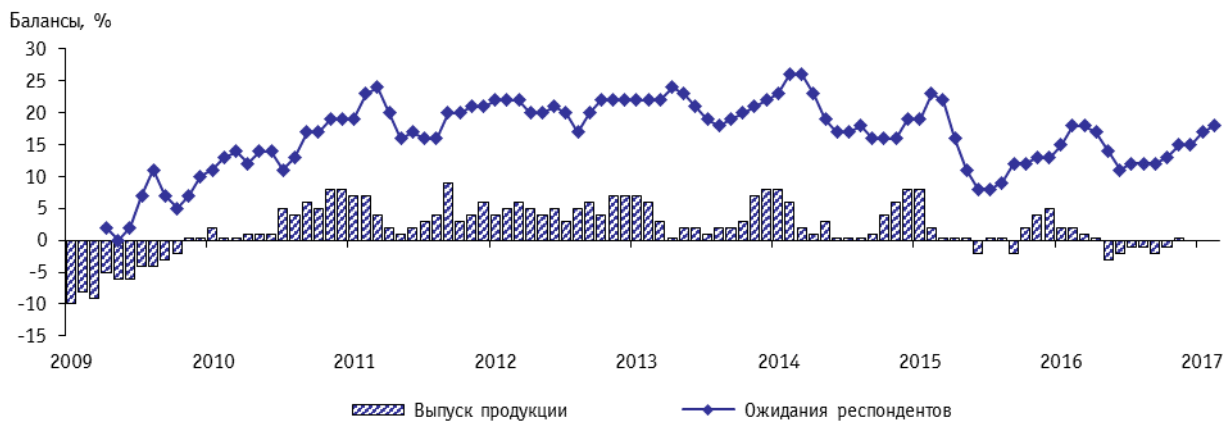


⁴ «Нормальный» уровень – достаточный, допустимый, приоритетный для сложившихся условий в период проведения обследования.

Наблюдаемые позитивные изменения в состоянии спроса оказали благоприятное воздействие на формирование динамики **выпуска продукции**. Баланс оценки показателя в ноябре возрос по сравнению с октябрем на 1 п. п., составив (0%). Следует отметить, что полученное значение является самым высоким за последние семь месяцев.

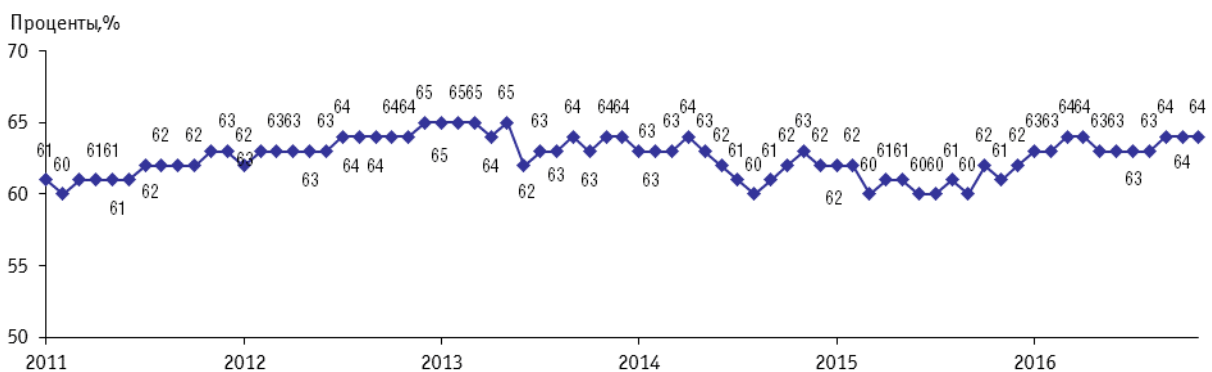
Несколько лучше, чем в других видах деятельности, сложилась производственная ситуация на предприятиях химического производства, а также выпускающих машины и оборудование.

Рис. 4. Динамика оценок изменения выпуска продукции промышленных организаций



Как свидетельствуют результаты опроса, в целом по совокупности организаций третий месяц подряд сохраняется значение **среднего уровня загрузки производственных (64%)**. По мнению около 80% респондентов, в ближайшие полгода производственных мощностей будет достаточно для удовлетворения ожидаемого спроса на продукцию.

Рис. 5. Динамика среднего уровня загрузки производственных мощностей промышленных организаций



Лидерами по интенсивности использования производственных мощностей, как и ранее, являлись предприятия, производящие кокс и нефтепродукты (76%), добывающие топливно-энергетические полезные ископаемые (73%), производящие кожу, обувь и изделия из кожи (72%).

Позитивную динамику данного показателя продемонстрировали организации по выпуску кожи, обуви и изделий из кожи (с 70 в октябре до 72% в ноябре), а также производству и распределению электроэнергии, газа и воды (с 60 до 62%).

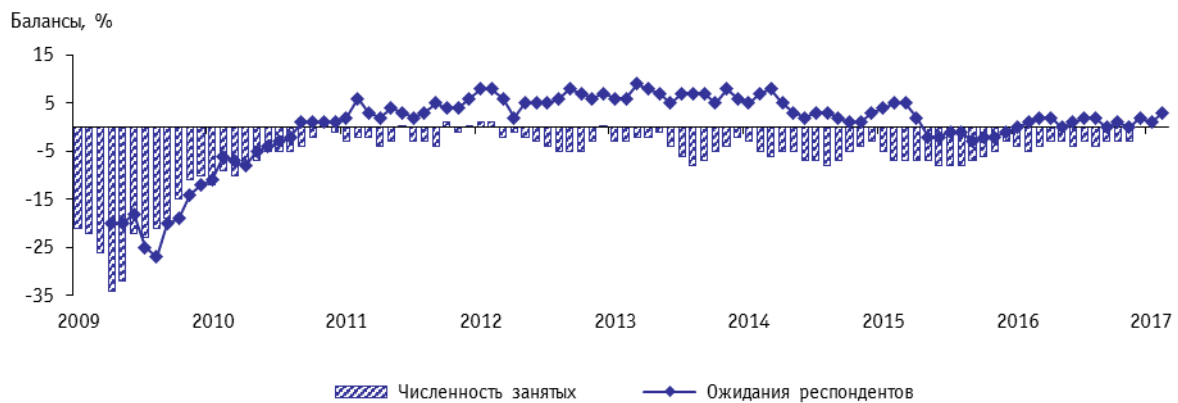
Значительное снижение среднего уровня загрузки отмечалось в сфере текстильного и швейного производства (с 68 до 65%), производства резиновых и пластмассовых изделий (с 67 до 64%).

Без изменений остался уровень загрузки мощностей на предприятиях, обрабатывающих древесину и производящих изделия из дерева, выпускающих металлургическую продукцию, машины и оборудование.

В промышленных организациях сохраняется необходимость повышения технического уровня производства. В частности, негативное воздействие фактора **«ИЗНОШЕННОСТЬ И ОТСУТСТВИЕ ОБОРУДОВАНИЯ»** фиксировали 23% респондентов. Наиболее негативную реакцию на данную проблему, как и в предыдущем месяце, выразили руководители организаций, производящих и распределяющих электроэнергию, газ и воду (45%).

Согласно результатам обследования, важнейший индикатор – **численность занятых** продолжил вялотекущее сокращение. В частности, баланс оценки изменения показателя, как и в предыдущие два месяца, составил (-3%). Вместе с тем, большинство руководителей предприятий (83%) отмечали, что в анализируемом месяце численность работников на их предприятиях соответствовала фактическому объему производства. На недостаток кадрового состава указали лишь 8% руководителей предприятий. Около 80% руководителей в ближайшей перспективе не планируют кадровых изменений.

Рис. 6. Динамика оценок изменения численности занятых в промышленных организациях



Часть промышленных предприятий продолжала ощущать недостаток **квалифицированных работников**, однако доля таких предприятий в годовом интервале несколько уменьшилась (с 20 в ноябре 2015 г. до 18% в ноябре 2016 г.). Наибольшие проблемы с данной категорией, как и в предыдущие периоды, выявлены в организациях, производящих кожу, обувь и изделия из кожи (42%), выпускающих машины и оборудование (36%).

Рис. 7. Оценка лимитирующего фактора «недостаток квалифицированных рабочих» по видам деятельности в ноябре 2016 г.

Доля организаций соответствующего вида деятельности от их общего числа, %



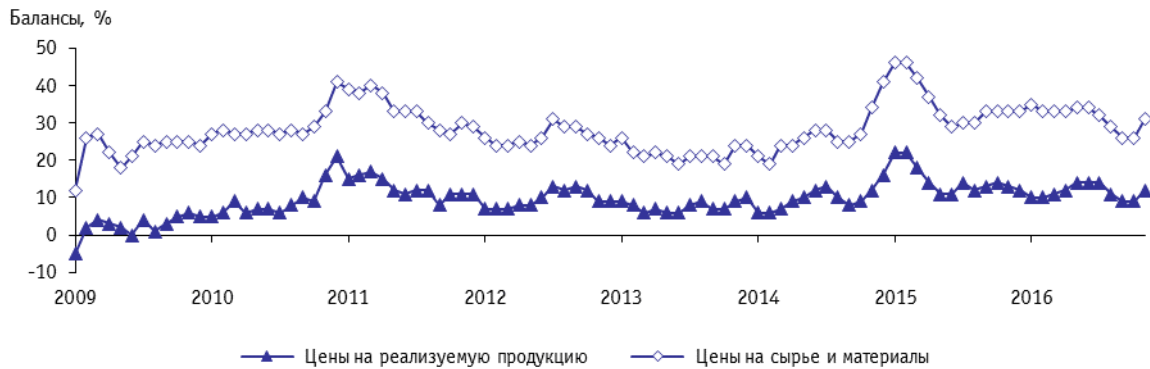
Динамика цен

К негативной тенденции в деятельности промышленных организаций в ноябре следует отнести инфляционную составляющую. В частности, в оценках респондентов прослеживалось некоторое ускорение роста цен. В результате баланс оценки изменения **цены на реализуемую продукцию** по сравнению с октябрём увеличился на 3 п. п. и составил (+12%).

Наиболее активный рост цен на отгруженную продукцию был характерен для предприятий, производящих пищевые продукты (включая напитки) и табак, а также электрооборудование, электронное и оптическое оборудование.

Согласно результатам обследования, в анализируемом месяце наблюдался повышательный **ценовой тренд на потребляемое сырье и материалы**. В результате, цены на сырье и материалы по сравнению с октябрём ускорили темпы роста: баланс оценки данного показателя составил (+31%), что на 5 п. п. выше октябрьского значения. Заметный рост цен на потребляемые материальные ресурсы наблюдался в сфере производства кожи, обуви и изделий из кожи, а также целлюлозно-бумажного производства, издательской и полиграфической деятельности.

Рис. 8. Динамика оценки изменения цен на реализуемую продукцию промышленных организаций, а также сырье и материалы



Ноябрьским опросом выявлено незначительное ухудшение инфляционных ожиданий респондентов на ближайшие 3–4 месяца. В отчетном месяце увеличились на 1 п. п. доли респондентов, ожидающих роста как «своих» цен на отгруженную продукцию, так и «чужих» цен на сырье и материалы.

Финансово-экономическое положение

Анализ финансово-экономического положения промышленных организаций в ноябре показал, что не изменились по сравнению с октябрём темпы сокращения **обеспеченности собственными финансовыми средствами** промышленных предприятий. Баланс оценок данного показателя вновь составил (–8%).

Незначительно улучшилась ситуация с обеспеченностью собственными финансовыми средствами на предприятиях химического производства, выпускающих машины и оборудование.

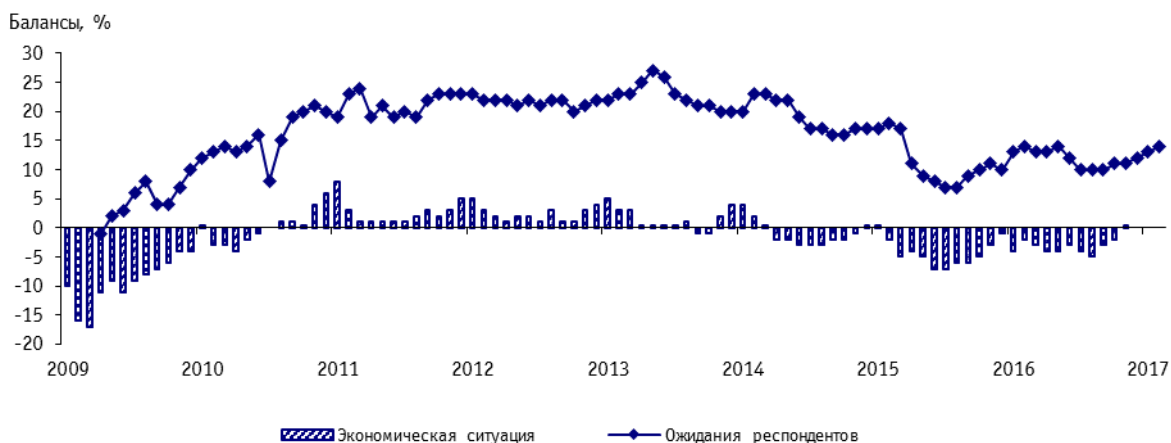
Аналогичные тенденции наблюдались и в динамике **прибыли** промышленных предприятий. Баланс оценки изменения данного показателя сохранил значение предыдущего месяца и составил (–11%). Отраслевой анализ показал, что наиболее благополучная ситуация с прибылью складывалась в сфере химического и металлургического производств.

Рис. 9. Динамика оценок изменения прибыли и обеспеченности собственными финансовыми средствами промышленных организаций



В целом, в результате позитивных конъюнктурных изменений, сопровождавших осуществление промышленной деятельности в ноябре текущего года, баланс оценки изменения **экономической ситуации** по сравнению с октябрём увеличился на 2 п. п., перешел из отрицательной зоны в нейтральную, составив (0%) – это лучшее значение показателя за последние два года.

Рис. 10. Динамика оценок изменения экономической ситуации промышленных организаций



Факторы, ограничивающие рост производства промышленных организаций

Несмотря на благоприятный фон, сформировавшийся по итоговым результатам обследования, негативное распространение факторов, препятствующих развитию промышленного производства, не ослабло. Наибольшее отрицательное влияние на бизнес, по мнению руководителей промышленных предприятий, оказывает **неопределенность экономической ситуации** (в ноябре 2016 г. об этом сообщили 50% респондентов, против 46% годом ранее). В то же время 47% предпринимателей против 49% сообщили о проблеме **недостаточного внутреннего спроса на продукцию своих предприятий**, а 39% были недовольны **недостатком финансовых средств**. Наибольшее отрицательное влияние со стороны данного фактора согласно оценкам респондентов, испытывали промышленные организации, производящие и распределяющие электроэнергию, газ и воду (61%), обрабатывающие древесину и производящие изделия из дерева (51%).

Рис. 11. Оценка лимитирующего фактора «неопределенность экономической ситуации» по видам промышленной деятельности в ноябре 2016 г.

Доля организаций соответствующего вида деятельности от их общего числа, %

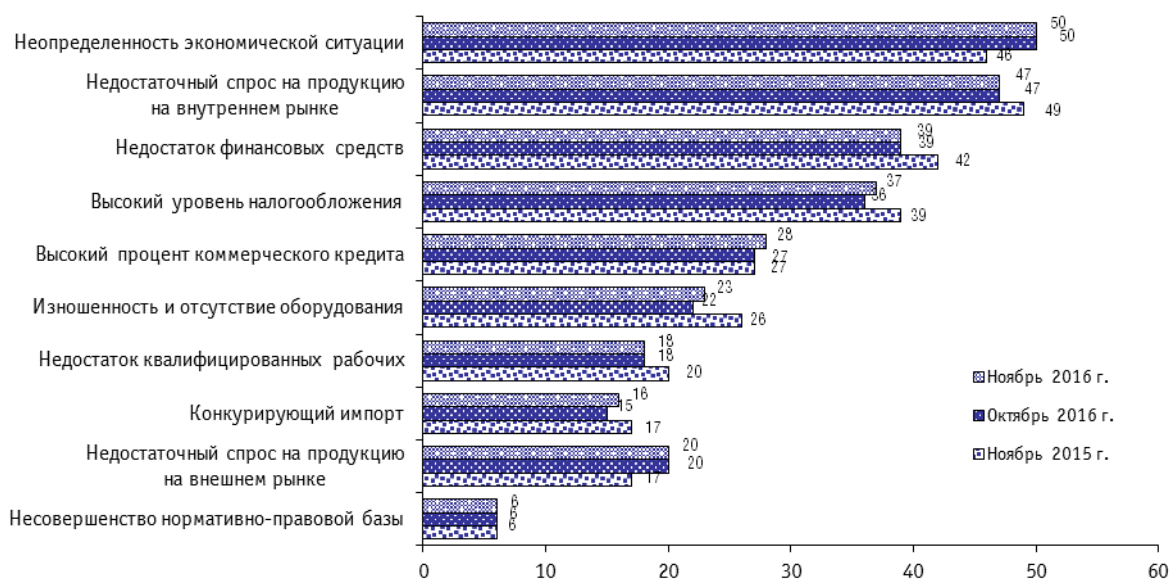


Фактор «высокий уровень налогообложения» остался одним из лидеров среди негативных факторов, действие которого отмечала 37% опрошенных предпринимателей. Наибольший дискомфорт по данному поводу испытывали промышленные организации, выпускающие кожу, обувь и изделия из кожи (62%), обрабатывающие древесину и производящие изделия из дерева (51%).

В целом, экономическая деятельность промышленных предприятий по итогам ноября находилась под влиянием и других ограничений, которые, несмотря на свое менее лимитирующее воздействие, продолжили оказывать негативное воздействие развитие организаций промышленности. Так, например, 28% респондентов ссылались на «высокий процент коммерческого кредита», а 16% – на «конкурирующий импорт».

Рис. 12. Оценка факторов, ограничивающих рост производства промышленных организаций

Доля организаций от их общего числа, %



РАСПРЕДЕЛЕНИЕ ОЦЕНОК ИЗМЕНЕНИЯ ПОКАЗАТЕЛЕЙ ДЕЯТЕЛЬНОСТИ ПРОМЫШЛЕННЫХ ОРГАНИЗАЦИЙ (без сезонной составляющей)

Таблица 1

Спрос на продукцию Доля от числа обследованных организаций, %

	Уровень текущего месяца			В текущем месяце по сравнению с предыдущим месяцем			Перспективы изменения в ближайшие 3–4 месяца		
	больше, чем необходимо	достаточный	меньше, чем необходимо	увеличение	без изменения	уменьшение	увеличение	без изменения	уменьшение
2014									
Ноябрь	2	60	38	18	66	16	30	61	9
Декабрь	3	61	36	18	68	14	29	62	9
2015									
Январь	2	63	35	18	68	14	27	62	11
Февраль	2	63	35	16	69	16	24	63	13
Март	2	61	37	15	68	17	23	62	15
Апрель	2	61	37	14	69	17	23	62	15
Май	2	60	38	15	67	18	23	62	15
Июнь	2	58	40	15	66	19	24	62	14
Июль	2	57	41	15	66	19	24	63	13
Август	2	57	41	14	67	19	25	62	13
Сентябрь	2	57	41	14	68	18	25	63	12
Октябрь	2	57	41	16	67	17	26	62	12
Ноябрь	2	58	40	17	68	15	28	62	10
Декабрь	2	59	39	17	68	14	28	63	9
2016									
Январь	2	64	34	16	66	18	28	62	10
Февраль	2	64	34	15	68	17	27	61	15
Март	2	64	34	16	66	18	26	61	13
Апрель	2	64	34	16	66	18	26	61	13
Май	2	63	35	14	68	18	26	60	14
Июнь	2	63	35	15	67	18	25	61	14
Июль	2	62	36	15	67	18	24	63	13
Август	2	61	37	14	68	18	25	62	13
Сентябрь	2	60	38	14	68	18	25	62	13
Октябрь	2	62	36	16	66	18	27	61	12
Ноябрь	2	63	35	16	68	16	27	63	10

Таблица 2

Выпуск основного вида продукции в натуральном выражении

Доля от числа обследованных организаций, %

	Уровень текущего месяца			В текущем месяце по сравнению с предыдущим месяцем			Перспективы изменения в ближайшие 3–4 месяца		
	больше, чем необходимо	достаточный	меньше, чем необходимо	увеличение	без изменения	уменьшение	увеличение	без изменения	уменьшение
2014									
Ноябрь	2	71	27	21	64	15	32	59	9
Декабрь	3	74	23	22	64	14	30	62	8
2015									
Январь	2	74	24	22	64	14	26	63	11
Февраль	2	73	25	18	66	16	24	63	13
Март	2	72	26	18	64	18	23	62	15
Апрель	2	72	26	18	64	18	24	60	16
Май	2	72	26	18	64	18	24	61	15
Июнь	2	70	28	16	66	18	26	60	14
Июль	2	70	28	19	62	19	25	62	13
Август	2	70	28	18	64	18	25	63	12
Сентябрь	2	70	28	16	66	18	26	61	13
Октябрь	2	70	28	19	64	17	27	61	12
Ноябрь	2	71	27	20	65	16	29	60	11
Декабрь	2	73	25	20	65	15	28	62	10
2016									
Январь	2	74	24	19	64	17	28	61	11
Февраль	3	73	24	18	66	16	27	60	13
Март	2	75	23	18	65	17	25	61	14
Апрель	2	75	23	18	64	18	26	60	14
Май	3	73	24	16	65	19	26	60	14
Июнь	2	73	25	17	64	19	25	60	13
Июль	2	73	25	18	64	19	25	63	12
Август	2	73	25	16	67	17	26	63	11
Сентябрь	2	72	26	16	66	18	26	63	11
Октябрь	2	72	26	18	63	19	28	61	11
Ноябрь	3	72	25	18	64	18	28	62	10

Численность занятых
Доля от числа обследованных организаций, %

	В текущем месяце относительно фактического объема производства			В текущем месяце по сравнению с предыдущим месяцем			Перспективы изменения в ближайшие 3–4 месяца		
	больше, чем необходимо	достаточно	меньше, чем необходимо	увеличение	без изменения	уменьшение	увеличение	без изменения	уменьшение
2014									
Ноябрь	6	84	10	10	76	14	14	77	9
Декабрь	6	85	9	10	77	13	13	79	8
2015									
Январь	6	85	9	10	75	15	13	76	11
Февраль	6	84	10	8	77	15	10	78	12
Март	7	83	10	8	77	15	11	76	13
Апрель	6	84	10	8	77	15	11	77	12
Май	7	83	10	9	75	16	11	77	12
Июнь	7	84	9	8	76	16	10	77	13
Июль	8	84	8	8	76	16	11	76	13
Август	8	84	8	8	76	16	10	78	12
Сентябрь	8	84	8	8	75	15	11	77	12
Октябрь	8	84	8	9	76	15	11	78	11
Ноябрь	8	83	9	9	77	14	11	79	10
Декабрь	6	86	8	10	77	13	11	80	9
2016									
Январь	7	84	9	10	76	14	13	76	11
Февраль	8	84	8	9	77	14	11	78	11
Март	8	84	8	10	76	14	12	77	11
Апрель	8	84	8	10	77	13	13	76	11
Май	9	83	8	10	77	13	12	78	10
Июнь	8	84	8	10	76	14	11	78	11
Июль	8	85	7	10	77	13	12	77	11
Август	8	85	7	9	78	13	11	78	11
Сентябрь	9	84	7	10	77	13	12	78	10
Октябрь	8	85	7	10	77	13	11	79	10
Ноябрь	9	83	8	10	77	13	12	79	9

Таблица 4

Запасы готовой продукции
Доля от числа обследованных организаций, %

	Уровень текущего месяца			В текущем месяце по сравнению с предыдущим месяцем			Перспективы изменения в ближайшие 3–4 месяца		
	больше, чем необходимо	достаточный	меньше, чем необходимо	увеличение	без изменения	уменьшение	увеличение	без изменения	уменьшение
2014									
Ноябрь	7	83	10	10	78	12	12	77	11
Декабрь	7	83	10	10	79	11	12	77	11
2015									
Январь	6	85	9	10	78	12	12	76	12
Февраль	6	84	10	10	78	12	12	77	11
Март	6	83	11	10	78	12	11	76	13
Апрель	5	85	10	10	78	12	12	76	12
Май	5	84	10	11	77	12	12	76	12
Июнь	7	81	12	10	78	12	12	75	13
Июль	6	83	11	10	78	12	12	76	12
Август	6	83	11	11	77	12	11	77	12
Сентябрь	6	83	11	10	78	12	12	75	13
Октябрь	6	83	11	10	78	12	12	76	12
Ноябрь	6	83	11	10	78	12	12	77	11
Декабрь	6	83	11	11	77	12	11	77	12
2016									
Январь	6	85	9	11	77	12	13	75	12
Февраль	6	85	9	11	78	11	13	75	12
Март	6	84	10	10	80	10	13	76	11
Апрель	5	85	10	11	78	11	13	77	10
Май	5	85	10	9	80	11	14	76	10
Июнь	5	84	11	10	79	11	14	74	12
Июль	5	85	10	10	79	11	14	76	10
Август	5	85	10	11	78	11	14	75	11
Сентябрь	5	85	10	10	79	11	13	75	12
Октябрь	5	85	10	11	77	12	13	76	11
Ноябрь	5	85	10	10	79	11	12	77	11

Обеспеченность собственными финансовыми средствами

Доля от числа обследованных организаций, %

	В текущем месяце по сравнению с предыдущим месяцем			Перспективы изменения в ближайшие 3–4 месяца		
	увеличение	без изменения	уменьшение	увеличение	без изменения	уменьшение
2014						
Ноябрь	13	68	19	25	65	10
Декабрь	13	69	18	23	67	10
2015						
Январь	13	68	19	20	68	12
Февраль	12	67	21	19	67	14
Март	11	67	22	17	66	17
Апрель	10	67	23	18	66	16
Май	11	65	24	18	65	17
Июнь	10	66	24	17	67	16
Июль	10	67	23	17	68	15
Август	10	66	24	18	67	15
Сентябрь	10	67	23	19	67	14
Октябрь	11	66	23	20	66	14
Ноябрь	12	67	21	20	68	12
Декабрь	13	68	19	21	67	12
2016						
Январь	12	69	19	20	68	12
Февраль	12	69	19	20	67	13
Март	11	68	21	20	66	14
Апрель	12	67	21	19	66	15
Май	12	67	21	19	66	15
Июнь	11	68	21	19	67	14
Июль	10	68	22	18	67	15
Август	11	68	21	19	67	14
Сентябрь	11	69	20	19	69	12
Октябрь	12	68	20	20	67	13
Ноябрь	12	68	20	21	67	12

Таблица 6

Прибыль
Доля от числа обследованных организаций, %

	В текущем месяце по сравнению с предыдущим месяцем			Перспективы изменения в ближайшие 3–4 месяца		
	увеличение	без изменения	уменьшение	увеличение	без изменения	уменьшение
2014						
Ноябрь	16	61	23	26	60	14
Декабрь	16	60	24	26	59	15
2015						
Январь	16	60	24	22	61	17
Февраль	15	59	26	21	61	18
Март	14	58	28	20	60	20
Апрель	14	58	28	22	58	20
Май	14	58	28	22	57	21
Июнь	11	60	29	20	61	19
Июль	12	59	29	20	61	19
Август	12	60	28	20	62	18
Сентябрь	13	59	28	21	62	17
Октябрь	13	60	27	22	62	16
Ноябрь	14	60	26	24	61	15
Декабрь	15	61	24	23	63	14
2016						
Январь	13	60	27	21	61	18
Февраль	14	60	26	22	60	18
Март	14	60	26	22	60	18
Апрель	14	60	26	22	58	20
Май	14	60	26	22	57	21
Июнь	14	61	25	21	61	18
Июль	13	61	26	20	62	18
Август	13	60	27	20	62	18
Сентябрь	14	60	26	21	62	17
Октябрь	14	61	25	22	62	16
Ноябрь	14	61	25	22	63	15

Цены на реализуемую продукцию
Доля от числа обследованных организаций, %

	В текущем месяце по сравнению с предыдущим месяцем			Перспективы изменения в ближайшие 3–4 месяца		
	увеличение	без изменения	уменьшение	увеличение	без изменения	уменьшение
2014						
Ноябрь	15	82	3	22	76	2
Декабрь	18	80	2	26	72	2
2015						
Январь	24	74	2	29	69	2
Февраль	25	72	3	28	70	2
Март	22	74	4	26	72	2
Апрель	18	78	4	26	71	3
Май	15	81	4	24	74	2
Июнь	15	81	4	23	75	2
Июль	18	78	4	22	76	2
Август	17	78	5	21	77	2
Сентябрь	17	79	4	23	75	2
Октябрь	17	80	3	22	76	2
Ноябрь	16	81	3	22	76	2
Декабрь	16	80	4	23	74	3
2016						
Январь	15	80	5	23	75	2
Февраль	15	80	5	24	74	2
Март	16	79	5	25	73	2
Апрель	16	80	4	26	72	2
Май	17	80	3	26	72	2
Июнь	17	80	3	26	72	2
Июль	18	78	4	22	76	2
Август	16	79	5	21	76	3
Сентябрь	13	83	4	20	77	3
Октябрь	13	83	4	20	77	3
Ноябрь	15	82	3	21	77	2

Таблица 8

**Динамика среднего уровня загрузки производственных мощностей
в промышленных организациях различных видов деятельности, %**

	2015	2016										
	ноябрь	ян-варь	фев-раль	март	ап-рель	май	июнь	июль	август	сен-тябрь	ок-тябрь	но-ябрь
Промышленность, в целом	61	63	63	64	64	63	63	63	63	64	64	64
Добыча полезных ископаемых	67	65	67	67	66	68	67	69	70	69	70	69
Добыча топливно-энергетических полезных ископаемых	72	70	72	72	71	71	72	73	73	73	72	73
Добыча полезных ископаемых, кроме топливно-энергетических	64	61	61	60	61	62	62	63	64	65	65	65
Обрабатывающие производства	62	61	62	62	64	63	64	64	64	64	65	63
Производство пищевых продуктов (включая напитки) и табака	60	60	60	60	61	61	62	62	62	62	63	62
Текстильное и швейное производство	67	65	67	65	66	67	66	64	66	68	68	65
Производство кожи, обуви и изделий из кожи	65	65	69	69	69	68	69	68	67	70	70	72
Обработка древесины и производство изделий из дерева	71	68	69	72	69	70	71	71	72	70	70	70
Целлюлозно-бумажное производство, издательская и полиграфическая деятельность	62	67	67	69	70	70	69	70	69	70	70	69
Производство кокса и нефтепродуктов	73	73	72	73	71	74	75	74	76	76	76	76
Химическое производство	67	68	69	70	70	69	69	68	69	68	68	69
Производство резиновых и пластмассовых изделий	66	65	66	65	66	66	66	66	67	65	67	64
Производство прочих неметаллических минеральных продуктов	59	58	56	57	58	58	60	61	61	60	59	58

Деловой климат в промышленности в ноябре 2016 г.

	2015	2016										
	ноябрь	январь	февраль	март	апрель	май	июнь	июль	август	сентябрь	октябрь	ноябрь
Металлургическое производство и производство готовых металлических изделий	62	62	62	61	61	62	62	63	65	64	63	63
Производство машин и оборудования	60	59	62	62	62	62	62	62	62	62	63	63
Производство электрооборудования, электронного и оптического оборудования	68	64	62	62	64	62	62	62	63	64	63	64
Производство транспортных средств и оборудования	54	50	53	57	57	55	57	56	55	57	59	58
Прочие производства	63	65	66	67	64	64	65	64	66	66	65	65
Производство и распределение электроэнергии, газа и воды	55	69	69	68	66	61	56	54	54	56	60	62

Таблица 9

Общая экономическая ситуация
Доля от числа обследованных организаций, %

	Уровень текущего месяца			В текущем месяце по сравнению с предыдущим месяцем			Перспективы изменения в ближайшие 3–4 месяца		
	благоприятная	удовлетворительная	неудовлетворительная	улучшение	без изменения	ухудшение	улучшение	без изменения	ухудшение
2014									
Ноябрь	7	73	20	11	77	12	27	64	9
Декабрь	7	74	19	11	78	11	26	65	9
2015									
Январь	6	74	20	11	78	11	23	65	12
Февраль	6	73	21	10	78	12	22	65	13
Март	7	72	21	8	79	13	21	66	13
Апрель	7	72	21	10	76	14	21	65	14
Май	7	71	22	9	77	14	21	65	14
Июнь	5	72	23	7	79	14	22	65	13
Июль	5	72	23	7	79	14	22	66	12
Август	5	73	22	8	78	14	23	65	12
Сентябрь	5	72	23	8	78	14	23	64	13
Октябрь	6	70	24	8	79	13	24	65	11
Ноябрь	6	71	23	9	79	12	24	66	10
Декабрь	6	73	21	9	81	10	23	67	10
2016									
Январь	7	75	18	8	80	12	23	67	10
Февраль	6	76	18	9	80	11	24	66	10
Март	6	76	18	9	79	12	23	66	11
Апрель	8	73	19	9	78	13	23	64	13
Май	8	72	20	9	78	13	23	64	13
Июнь	6	75	19	9	79	12	22	66	12
Июль	6	75	19	8	80	12	23	65	12
Август	6	74	20	8	79	13	22	67	11
Сентябрь	6	75	19	9	79	12	23	66	11
Октябрь	6	75	19	9	80	11	23	67	10
Ноябрь	7	74	19	10	80	10	23	68	9

Таблица 10

**Динамика оценок изменения показателей деятельности
базовых⁵ промышленных организаций (без сезонной составляющей)
Балансы, %**

	2015	2016										
	но- ябрь	ян- варь	фев- раль	март	ап- рель	май	июнь	июль	ав- густ	сен- тябрь	ок- тябрь	но- ябрь
Индекс предприниматель- ской уверенности, %	-5	-5	-4	-5	-4	-3	-3	-2	-3	-3	-3	-2
Выпуск основного вида про- дукции в натуральном выра- жении	4	2	5	2	4	0	5	1	2	2	2	2
Спрос на продукцию	0	-2	2	3	5	2	5	2	-3	1	0	-1
Запасы готовой продукции	-6	0	6	0	0	-3	0	-4	-4	-5	-5	1
Численность занятых	-5	-9	-11	-9	-10	-8	-7	-5	-6	-9	-8	-9
Обеспеченность собствен- ными финансовыми сред- ствами	-7	-6	-4	-7	-5	-6	-5	-5	-8	-3	-6	-4
Прибыль	-16	-15	-11	-9	-8	-7	-6	-8	-11	-7	-11	-12
Цены на реализуемую про- дукцию	7	5	10	12	15	16	15	11	9	12	10	13
Цены на сырье и материалы	30	31	32	33	35	33	35	29	28	29	30	33
Общая экономическая ситуа- ция	0	4	2	2	0	-1	-1	-1	-2	1	1	3
Средний уровень загрузки производственных мощно- стей, %	65	63	63	64	63	64	65	65	67	66	67	66

⁵ Согласно методологии Федеральной службы государственной статистики, к базовым относятся организации, производящие наибольший объем продукции в своем виде деятельности.