

НАУКА ТЕХНОЛОГИИ ИННОВАЦИИ



ВЫСШАЯ ШКОЛА ЭКОНОМИКИ
НАЦИОНАЛЬНЫЙ ИССЛЕДОВАТЕЛЬСКИЙ УНИВЕРСИТЕТ

Институт статистических исследований
и экономики знаний

Дата выпуска

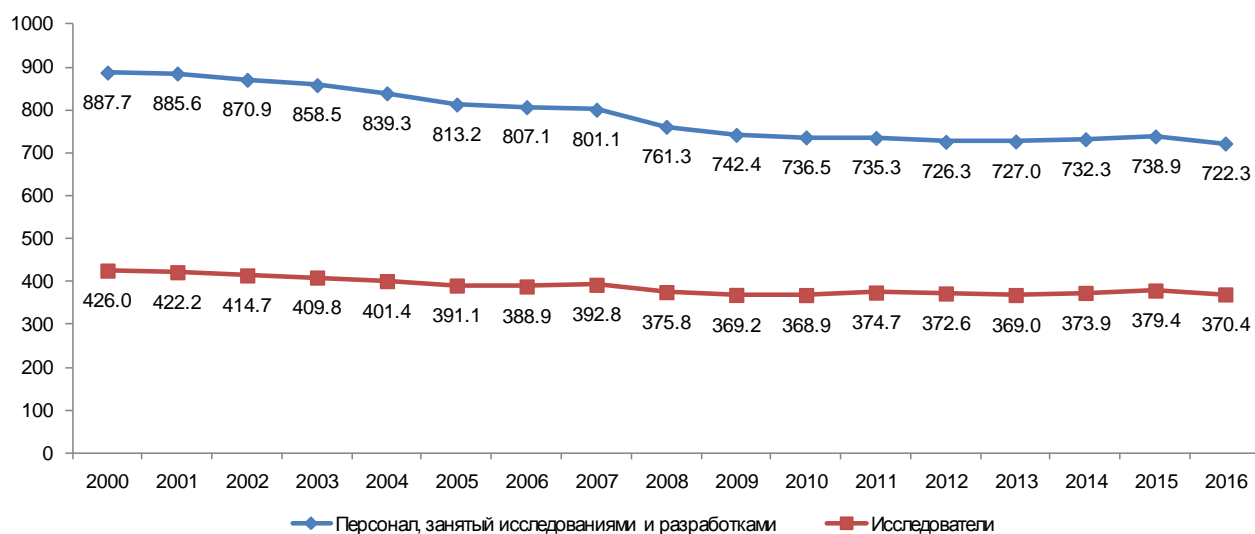
15.09.2017

Занятость в сфере исследований и разработок

В 2016 г. в России численность персонала, занятого исследованиями и разработками, составила 722.3 тыс. чел. – немногим более 1% занятого населения страны. Дополнительно на условиях совместительства и по договорам гражданско-правового характера было вовлечено почти 140.5 тыс. чел., из которых практически три четверти (73.3%) принимали непосредственное участие в проведении научных исследований и разработок.

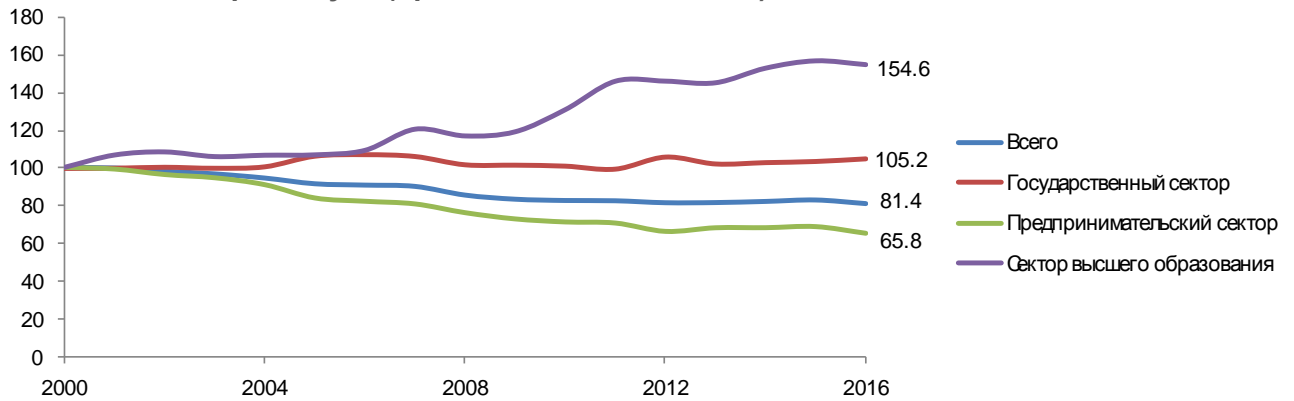
На протяжении многих лет кадровый потенциал российской науки неуклонно сокращался: в целом за период 1989-2016 гг. численность персонала, занятого исследованиями и разработками, уменьшилась втрое (рис. 1). Наиболее резкое снижение занятости отмечалось в 1989-1999 гг. В 2000-2016 гг. этот процесс стабилизировался: среднегодовой темп снижения численности персонала, занятого исследованиями и разработками, заметно уменьшился (1.3% против 8.9% в 1989-1999 гг.). Отмечавшееся в 2013-2015 гг. некоторое увеличение занятости в науке (на 1.7%) не привело к формированию позитивного тренда – в 2016 г. зафиксировано сокращение численности персонала, занятого исследованиями и разработками, на 2.2% по сравнению с предыдущим годом.

Рис. 1. Численность персонала, занятого исследованиями и разработками (тыс. чел.)



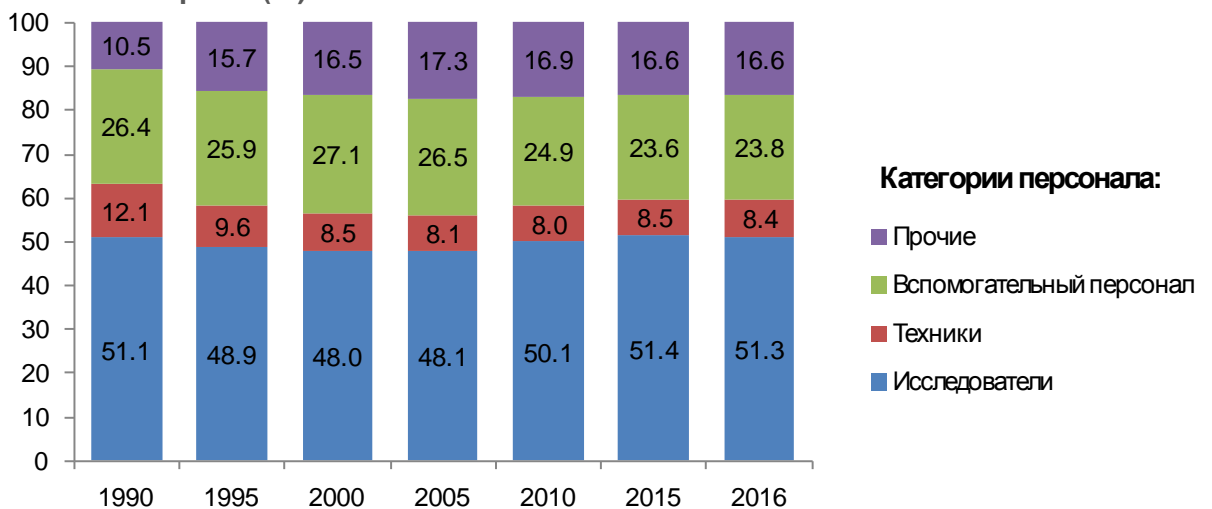
Динамика занятости по секторам науки на протяжении последних пятнадцати лет связана с разнонаправленными тенденциями. Основным драйвером здесь по-прежнему выступает предпринимательский сектор, который аккумулирует более половины (53.8%) кадрового потенциала отечественной науки. В 2000-2016 гг. при поддержке государства происходило активное развитие вузовской науки: численность персонала, занятого исследованиями и разработками в секторе высшего образования, увеличилась в полтора раза и достигла 63.0 тыс. чел. (8.7%). Занятость в государственном секторе науки оставалась относительно стабильной на протяжении рассматриваемого периода: прирост численности персонала, выполнявшего исследования и разработки, составил 5.2% (рис. 2). В настоящее время здесь сосредоточена треть (37.3%) научных кадров. Численность занятых в секторе некоммерческих организаций крайне мала (менее 2 тыс. чел.), ее динамика не оказывает существенного влияния на общие тенденции.

Рис. 2. Динамика численности персонала, занятого исследованиями и разработками, по секторам науки (проценты, 2000 г. = 100%)



Распределение персонала, занятого исследованиями и разработками, по категориям постепенно восстанавливается после деформации, вызванной стихийным оттоком кадров в первой половине 1990-х годов. Удельный вес исследователей – основных и непосредственных производителей новых знаний – по итогам 2016 г. достиг 51.3%, что в целом соответствует уровню 1990 г. Однако крайне низкой остается численность техников – лиц, занимающихся обслуживанием научных приборов, лабораторного оборудования и вычислительной техники: удельный вес данной категории работников в общей численности персонала, выполняющего исследования и разработки, на протяжении последних пятнадцати лет колеблется на уровне 8.5% (12.1% в 1990 г.). Начиная с 2006 г. отмечается сокращение доли вспомогательного и прочего хозяйственного персонала, хотя она все еще достаточно высока – 40.4% по итогам 2016 г. (рис. 3).

Рис. 3. Распределение персонала, занятого исследованиями и разработками, по категориям (%)



Заметно улучшилась ситуация с уровнем образования занятых в науке. В 1995-2016 гг. доля работников сектора исследований и разработок, не имеющих высшего образования, снизилась с 40.9 до 26.7%, в том числе работников с образованием ниже среднего профессионального – с 25 до 13.8%. Тем не менее применительно к сфере науки доля лиц, не имеющих высшего образования, остается чрезмерной.



Источник: данные федерального статистического наблюдения по форме №2-наука «Сведения о выполнении научных исследований и разработок». Расчеты выполнены ИСИЭЗ НИУ ВШЭ в рамках проекта «Разработка теоретических и методических подходов к исследованию активности субъектов инновационного процесса» Программы фундаментальных исследований НИУ ВШЭ.

■ Материал подготовил **А.Б. Сулов**

Данный материал НИУ ВШЭ может быть воспроизведен (скопирован) или распространен в полном объеме только при получении предварительного согласия со стороны НИУ ВШЭ (обращаться issek@hse.ru). Допускается использование частей (фрагментов) материала при указании источника и активной ссылки на интернет-сайт ИСИЭЗ НИУ ВШЭ (issek.hse.ru), а также на автора материала. Использование материала за пределами допустимых способов и/или указанных условий приведет к нарушению авторских прав.