

Среднемесячная начисленная заработная плата работников научных организаций по должностям: январь–июнь 2018 г.

В первом полугодии 2018 г. среднемесячная начисленная заработная плата исследователей в научных организациях, в отношении которых предусмотрены мероприятия по повышению среднего уровня оплаты труда, достигла 86.1 тыс. руб., увеличившись по сравнению с аналогичным периодом предыдущего года в 1.7 раза (табл. 1). Увеличение коснулось прежде всего научных сотрудников, заработная плата которых выросла в 2.1 раза и достигла 93.7 тыс. руб., при этом их численность уменьшилась на 10.6%. До 107.3 тыс. руб. (на 24.6%) выросла заработная плата заместителей руководителей научных организаций, руководителей структурных подразделений и их заместителей при одновременном сокращении их численности на 26.4%.

Таблица 1. Среднемесячная заработная плата работников научных организаций, по категориям персонала

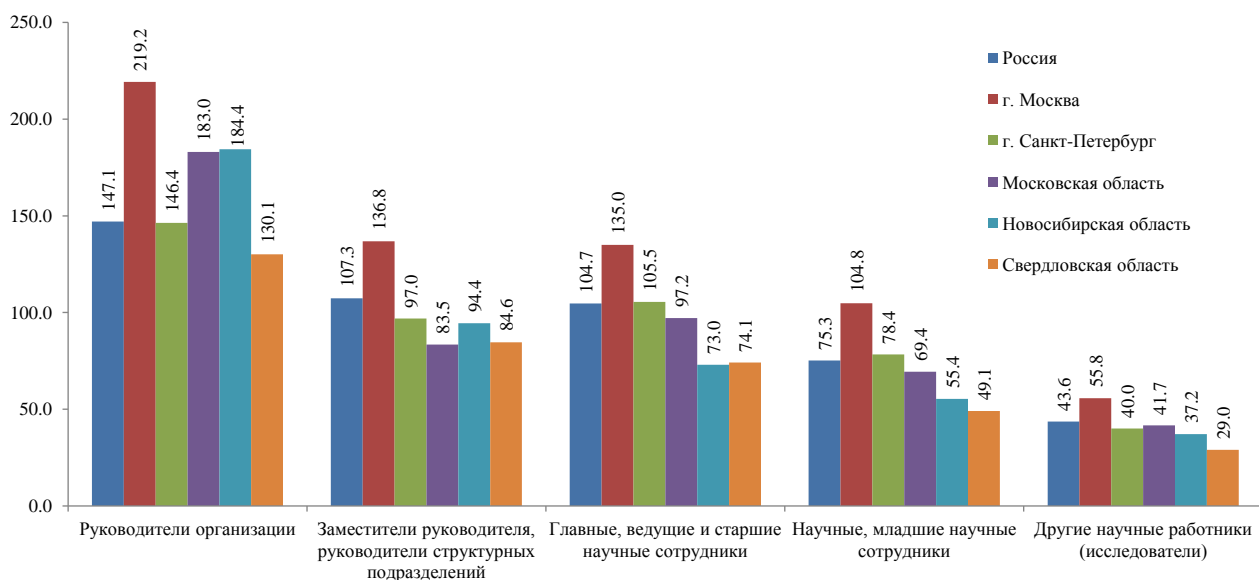
Категория персонала	Средняя заработная плата работников списочного состава, руб.		Темп роста средней заработной платы работников списочного состава, в % к аналогичному периоду предыдущего года	Отношение средней заработной платы работников списочного состава к средней заработной плате ¹ по субъекту Российской Федерации, %	Средняя заработная плата работников списочного состава, январь–декабрь 2017 г., руб.
	январь–июнь 2018 г.	январь–июнь 2017 г.			
Всего работников	63 522.9	44 691.3	142.1	153.5	53 086.0
из них:					
научные работники (исследователи)	86 134.7	50 356.4	171.1	185.8	64 240.4
в том числе:					
руководитель организации	147 086.7	168 216.7	87.4	в 5.5 р.	190 039.2
заместители руководителя, руководители структурных подразделений и их заместители	107 343.9	86 156.6	124.6	в 2.9 р.	101 851.2
научные сотрудники	93 670.6	43 765.0	214.0	171.6	59 321.4
из них:					
главные, ведущие и старшие научные сотрудники	104 711.7	48 168.7	217.4	189.8	65 627.5
научные, младшие научные сотрудники	75 251.1	37 262.1	202.0	144.5	49 966.6
другие научные работники (исследователи)	43 638.4	37 777.3	115.5	125.2	43 272.5

¹ Среднемесячная начисленная заработная плата наемных работников в организациях, у индивидуальных предпринимателей и физических лиц (среднемесячный доход от трудовой деятельности) в соответствии с Постановлением Правительства Российской Федерации от 14.09.2015 № 973 «О совершенствовании статистического учета в связи с включением в официальную статистическую информацию показателя среднемесячной начисленной заработной платы наемных работников в организациях, у индивидуальных предпринимателей и физических лиц (среднемесячного дохода от трудовой деятельности)».

В 2017 г. среднемесячная заработная плата научных сотрудников составила 64,2 тыс. руб., ее отношение к среднемесячной начисленной заработной плате наемных работников в организациях, у индивидуальных предпринимателей и физических лиц по Российской Федерации в целом превысило запланированный уровень (179%²) и достигло 185,8%. Это касается прежде всего руководителей и специалистов высшего уровня квалификации, при этом заработная плата младшего научного персонала (научных, младших научных и других научных работников) еще не достигла планового значения.

Величина среднемесячной начисленной заработной платы варьирует в разрезе основных категорий научных работников (рис. 1). Отмечается сокращение разрыва в оплате труда руководителей и научных сотрудников: если в первом полугодии 2017 г. среднемесячная заработная плата главных, ведущих и старших научных сотрудников составляла 28,6% от уровня среднемесячной зарплаты руководителей научных организаций, то в январе–июне 2018 г. уже 71,2%.

Рис. 1. Среднемесячная заработная плата работников научных организаций, по категориям персонала: январь–июнь 2018 г. (тыс. рублей)

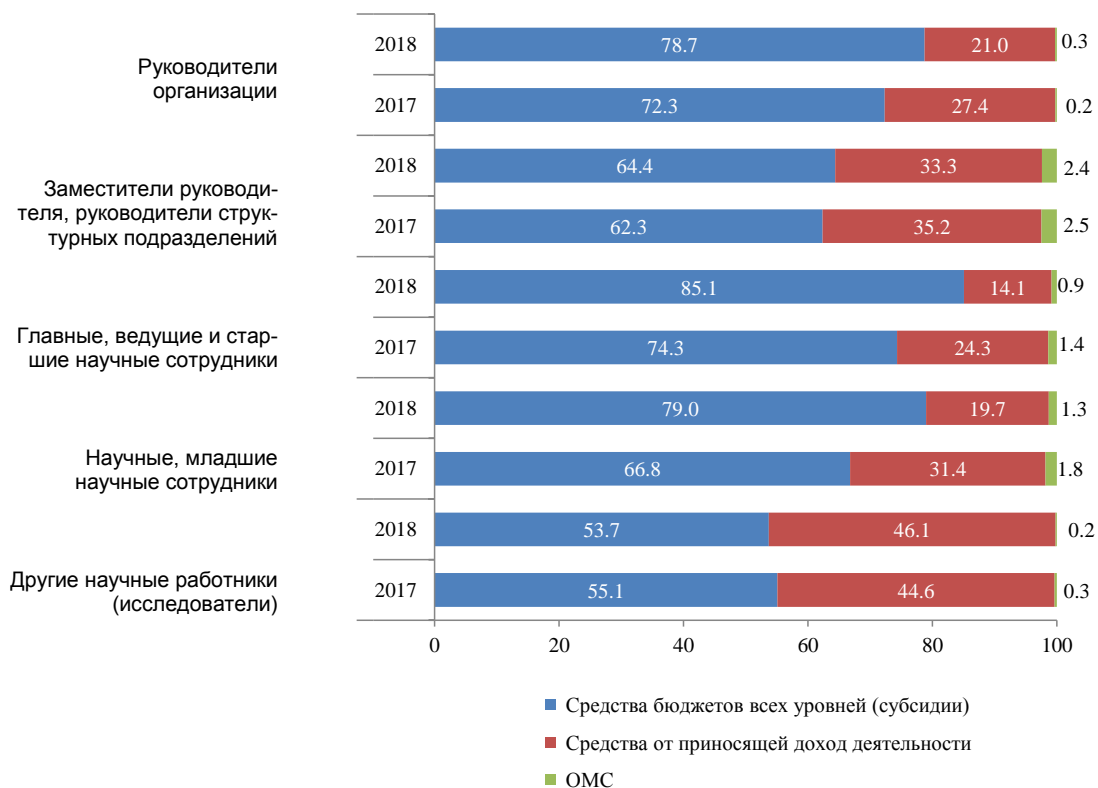


Самый высокий уровень оплаты труда всех категорий исследователей отмечается в г. Москве: так, в первом полугодии 2018 г. среднемесячная заработная плата руководителя московской научной организации в 1,7 раза превышала заработную плату руководителя в Свердловской области, в 1,5 раза — в г. Санкт-Петербурге, в 1,2 раза — в Московской и Новосибирской областях.

Вместе с ростом фонда начисленной заработной платы — за рассматриваемый период он увеличился более чем на треть — претерпела изменения и его структура по источникам финансирования. С определенной долей условности заработную плату сотрудников научной организации можно разделить на две составляющие: базовую (за счет средств бюджетов всех уровней (субсидий)) и стимулирующую (за счет приносящей доход деятельности). В сравнении с соответствующим периодом 2017 г. в январе–июне 2018 г. выросла бюджетная составляющая фонда начисленной заработной платы всех научных сотрудников: с 74,3 до 85,1% у главных, ведущих и старших научных сотрудников; с 66,8 до 79% — у научных, младших научных сотрудников (рис. 2).

² В соответствии с Программой поэтапного совершенствования системы оплаты труда в государственных (муниципальных) учреждениях на 2012–2018 годы (Распоряжение Правительства Российской Федерации от 26.11.2012 № 2190-р (ред. от 14.09.2015)).

Рис. 2. Структура фонда оплаты труда работников научных организаций, по источникам финансирования и категориям персонала (%)



Источник: Материал подготовлен по данным Росстата в рамках проекта «Исследование активности субъектов инновационного процесса: развитие теоретической рамки и методических подходов» Программы фундаментальных исследований НИУ ВШЭ.

■ Материал подготовили **С.В. Мартынова, И.И. Тарасенко**

Данный материал НИУ ВШЭ может быть воспроизведен (скопирован) или распространен в полном объеме только при получении предварительного согласия со стороны НИУ ВШЭ (обращаться issek@hse.ru).

Допускается использование частей (фрагментов) материала при указании источника и активной ссылки на интернет-сайт ИСИЭЗ НИУ ВШЭ (issek.hse.ru), а также на автора материала. Использование материала за пределами допустимых способов и/или указанных условий приведет к нарушению авторских прав.