

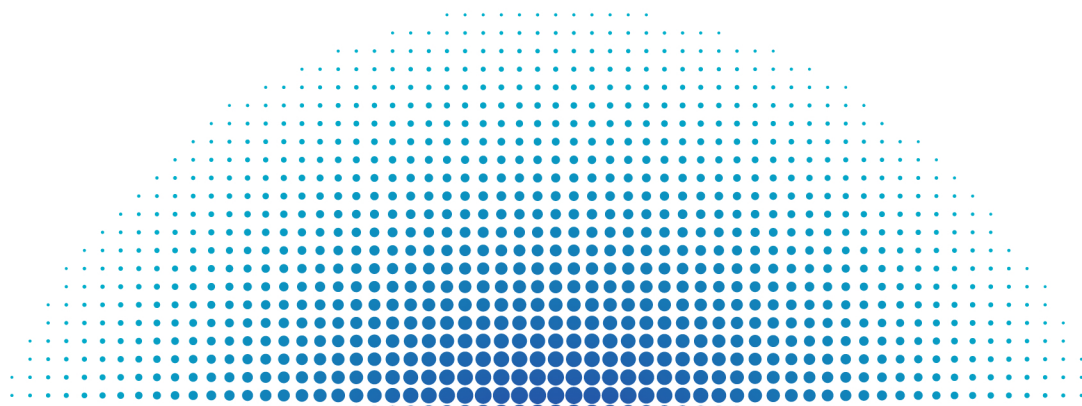


ВЫСШАЯ ШКОЛА ЭКОНОМИКИ
НАЦИОНАЛЬНЫЙ ИССЛЕДОВАТЕЛЬСКИЙ УНИВЕРСИТЕТ

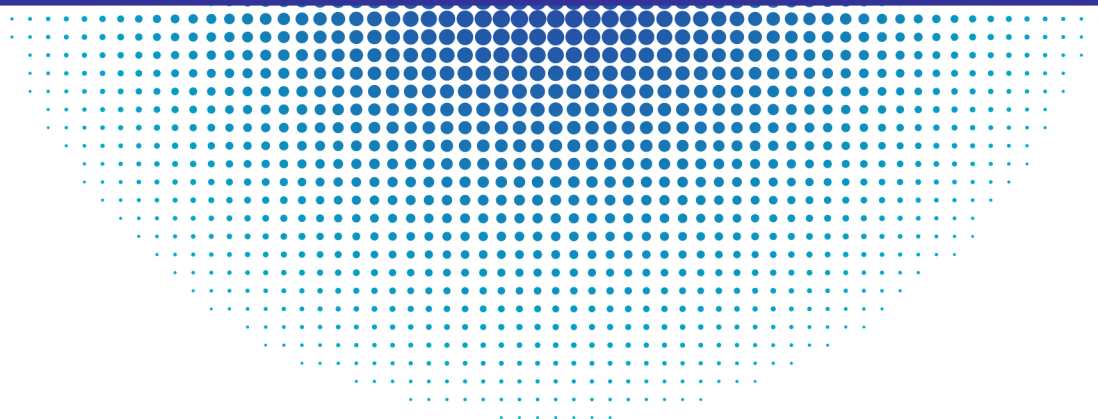


Институт статистических исследований
и экономики знаний

Центр конъюнктурных исследований



ДЕЛОВОЙ КЛИМАТ В ПРОМЫШЛЕННОСТИ В ОКТЯБРЕ 2018 ГОДА



Ноябрь '18

Москва

Деловой климат в промышленности в октябре 2018 г. – М.: НИУ ВШЭ, 2018. – 22 с.

Центр конъюнктурных исследований Института статистических исследований и экономики знаний Национального исследовательского университета «Высшая школа экономики» представляет информационно-аналитический материал по результатам конъюнктурных обследований деловой активности промышленных предприятий. Материал подготовлен в ходе проведения исследования в рамках Программы фундаментальных исследований Национального исследовательского университета «Высшая школа экономики» (НИУ ВШЭ) и с использованием средств субсидии в рамках государственной поддержки ведущих университетов Российской Федерации "5-100" на основе конъюнктурных опросов руководителей промышленных организаций, проводимых Федеральной службой государственной статистики в режиме ежемесячного мониторинга.

Конъюнктурные обследования направлены на оперативное получение от предпринимателей в дополнение к официальным статистическим данным краткосрочных качественных оценок состояния бизнеса и основных тенденций его динамики, особенностей функционирования хозяйствующих субъектов, их намерений, сложившегося делового климата, а также важнейших факторов, лимитирующих производственную деятельность.

Программа обследований сопоставима с международными стандартами и базируется на Гармонизированной Европейской системе обследований деловых тенденций.

Структура выборочной совокупности промышленных предприятий идентична структуре генеральной статистической совокупности. При этом объем выборки достаточен для получения необходимой точности выборочных оценок показателей на всех уровнях разработки статистических данных по каждому разделу ОКВЭД-2 или по виду деятельности, относящемуся к соответствующему разделу:

- добыча полезных ископаемых (группа В);
- обрабатывающие производства (группа С);
- обеспечение электрической энергией, газом и паром; кондиционирование воздуха (группа D).

Указанные выборки рассчитаны Федеральной службой государственной статистики.

Институт статистических исследований и экономики знаний

Адрес: 101000, Москва, ул. Мясницкая, д. 20

Телефон: (495) 621–28–73, факс: (495) 625–03–67

E-mail: issek@hse.ru

<http://issek.hse.ru>

© Национальный исследовательский университет
«Высшая школа экономики», 2018

При перепечатке ссылка обязательна

Центр конъюнктурных исследований Института статистических исследований и экономики знаний НИУ ВШЭ представляет информационно-аналитический материал, характеризующий состояние делового климата российской промышленности в октябре 2018 г. Полученные данные базируются на результатах опросов руководителей 3,9 тыс. крупных и средних промышленных предприятий из 82 субъектов Российской Федерации, которые в ежемесячном режиме проводятся Росстатом.

Обобщенная оценка промышленной конъюнктуры¹

Обобщенные мнения руководителей крупных и средних промышленных предприятий относительно состояния делового климата в октябре свидетельствуют об отсутствии акцентированных изменений в помесечной динамике основных операционных производственных и финансово-экономических показателей. **Промышленность продолжила демонстрировать устойчиво низкие темпы экономического роста, практически не отклоняясь от общей траектории своего развития, сформировавшейся в течение последних месяцев.**

Исходя из мнений участников опроса, в наблюдаемых укрупненных отраслях промышленности в октябре 2018 г. выявлена разнонаправленная динамика основного результирующего композитного индикатора исследования – **Индекса предпринимательской уверенности (ИПУ)**² по сравнению с сентябрем. В частности, в добывающей промышленности в отчетном месяце ИПУ вырос по сравнению с сентябрем на 1 п. п., перейдя из нейтральной зоны в положительную и составив (+1%). Это лучшее значение показателя за последние пять месяцев. Обрабатывающая промышленность не смогла поддержать «добычу», сохранив ИПУ в зоне неблагоприятного делового климата (-4%), снизившись по сравнению с сентябрем на 1 п. п. В распределительных отраслях промышленности (виде экономической деятельности «обеспечение электрической энергией, газом и паром; кондиционирование воздуха») в октябре с. г. выявлено также снижение ИПУ на 1 п. п. до (-3%). Следует отметить, что значение данного индикатора является самым низким за текущий год. Одной из центральных проблем указанной отрасли является необходимость модернизации устаревающих и неэффективных мощностей российских электростанций – их средний возраст по сегодняшним оценкам составляет более 30 лет.

Снижение ИПУ в «обработке» и распределительных отраслях в октябре с. г. по сравнению с предыдущим месяцем стали не только текущие изменения уровня спроса на продукцию, но и менее позитивные прогнозные оценки производственной ситуации на ближайшие три месяца. Данные компоненты являются одними из составляющих композитного ИПУ.

¹ Проведена сезонная корректировка временных рядов показателей деятельности промышленных организаций.

² Индекс предпринимательской уверенности в промышленности рассчитывается как среднее арифметическое значение балансов по фактически сложившимся уровням спроса и запасам готовой продукции (с обратным знаком) и ожидаемой тенденции выпуска продукции; в процентах.

Рис. 1. Динамика индекса предпринимательской уверенности



Источник: Центр конъюнктурных исследований ИСИЭЗ НИУ ВШЭ; Росстат.

Наибольший успех с точки зрения подотраслевого ИПУ, как и в прошлом месяце, продемонстрировали организации по добыче металлических руд, а аутсайдерами являются производители прочей неметаллической минеральной продукции.

Если анализировать результаты опроса в обрабатывающей промышленности по ключевым показателям, характеризующим состояние делового климата в отрасли, то можно констатировать, что индикаторы производства, спроса, численности занятых и финансового состояния практически повторили сентябрьскую ситуацию.

В октябре чуть более двух третей респондентов из обрабатывающей промышленности сообщили в октябре о «нормальном»³ и даже «выше нормального» уровне производства на своих предприятиях (71 и 2%, соответственно), правда, 27% участников опроса характеризовали уровень производства «ниже нормального». По субъективным респондентским оценкам «нормальности» спроса на произведенную продукцию, ситуация выглядит несколько хуже, чем производственная. В частности, о «нормальной» спрсовой ситуации в анализируемом месяце сообщили примерно 60% респондентов и около 40% оценили уровень спроса «ниже нормального».

В текущем году оценки загрузки производственных мощностей в организациях обрабатывающей промышленности находились в интервале 62–65% (в отчетном месяце загрузка мощностей составила 64%). Длительная консервативность данного показателя косвенно свидетельствует о слабой инвестиционной активности российских промышленных предприятий, а низкая инвестиционная и модернизационная активность, в свою очередь, тормозит рост производительности труда и снижает мотивацию замены с каждым годом стареющего оборудования.

Выявляемые в ходе последних опросов респондентские оценки представителей добывающих производств отличаются от соответствующих мнений руководителей обрабатывающей промышленности большей благоприятностью.

Анализ мнений респондентов относительно динамики основных показателей промышленной деятельности (производство и спрос) показывает, что у представителей добывающих производств они заметно лучше, чем у занятых в обрабатывающей промышленности. Так, в отчетном месяце 80 и 78% респондентов добывающих предприятий сообщили о «нормальном» уровне объемов производства и спроса в октябре по сравнению с сентябрем.

³ «Нормальный» уровень – достаточный, допустимый, приоритетный для сложившихся условий в период проведения обследования

В добывающей промышленности ситуация с загрузкой мощностей выглядит более благоприятной, чем в «обработке». Так, в октябре, по данным опроса, средний уровень загрузки в «добыче» составил 72%, что на 8 п. п. выше, чем в «обработке».

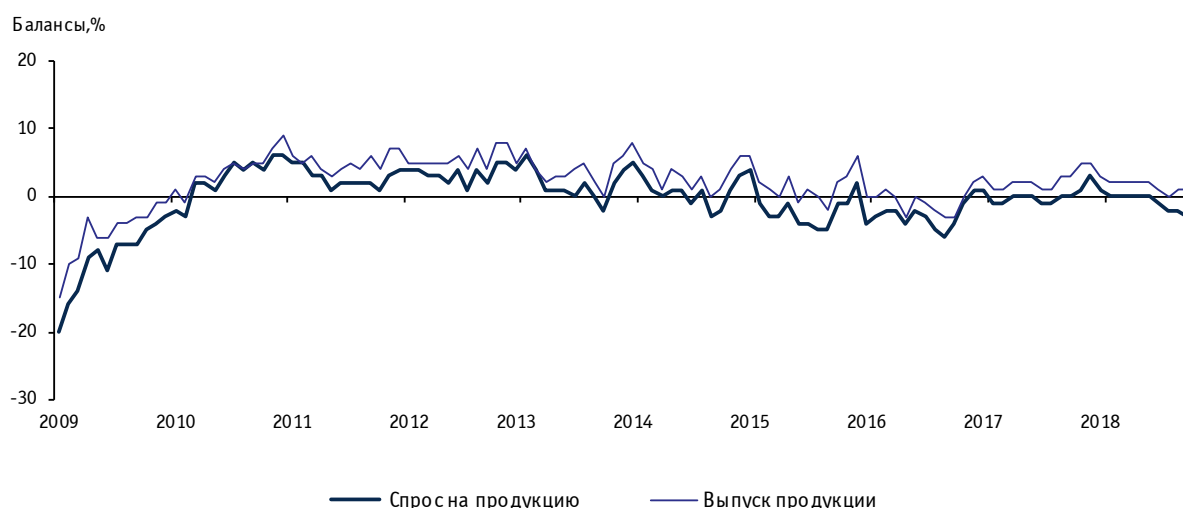
Основные итоги октябрьского предпринимательского опроса в укрупненных отраслях промышленной деятельности

Обрабатывающая промышленность

Исходя из результатов октябрьского обследования, наблюдалась стабильной **производственная** ситуации на крупных и средних промышленных предприятиях обрабатывающей промышленности. Если анализировать тенденции изменения одного из важнейших индикаторов – «производство» в отчетном месяце, то он находится примерно в том же диапазоне, что и в последние четыре месяца. В частности, о возросшем объеме производства в октябре сообщили 17% респондентов, снижение выпуска продукции отметили 16% и 67% констатировали неизменность ситуации. В результате баланс⁴ оценок **выпуска продукции** также как в сентябре составил (+1%).

Результаты обследования свидетельствуют, что в отчетном месяце зафиксировано некоторое снижение предпринимательских настроений относительно развития **спросовой** ситуации обрабатывающих производств. Так, баланс позитивных и негативных спросовых оценок на продукцию уменьшился за месяц на 1 п. п. и составил впервые за последние два года (-3%). Следует отметить, что респондентские оценки производства выглядят позитивнее, чем оценки спроса.

Рис. 2. Оценки изменения спроса и выпуска продукции обрабатывающей промышленности

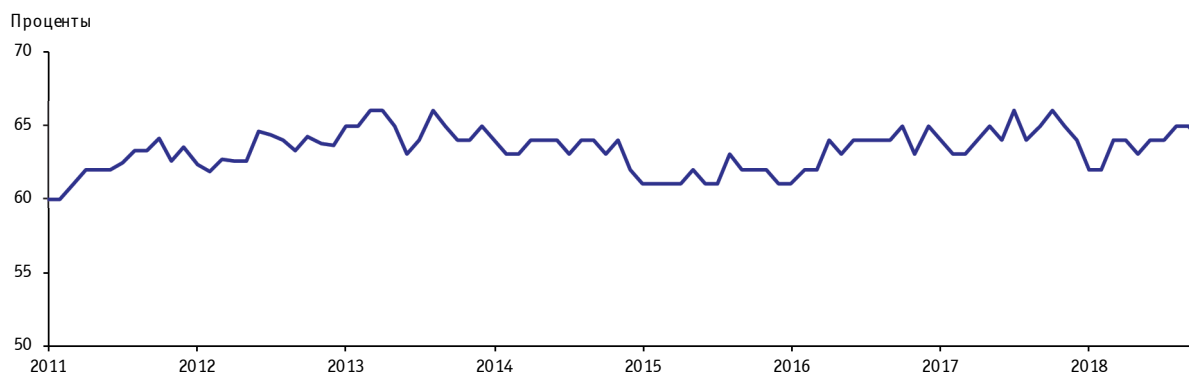


В октябре по сравнению с сентябрем практически не изменились оценки **уровня запасов готовой продукции** на складах (одного из показателей, составляющих ИПУ). В частности, 82% респондентов сообщили о «нормальном» уровне запасов, 7% оценили их «выше нормального» уровня и 11% - «ниже нормального» уровня. Данное распределение ответов можно охарактеризовать как относительно благоприятное.

⁴ Баланс – разность долей респондентов, отметивших «увеличение» и «уменьшение» показателя по сравнению с предыдущим месяцем, или разность долей респондентов, отметивших уровень показателя как «больше, чем необходимо» и «меньше, чем необходимо» в отчетном месяце; в процентах.

Как свидетельствуют результаты опроса, в целом по обрабатывающей промышленности **средний уровень загрузки производственных мощностей** сохранил значение предыдущего и составил 64%. По мнению 80% респондентов, данный уровень загрузки производственных мощностей будет достаточным для удовлетворения ожидаемого в ближайшие полгода спроса на продукцию.

Рис. 3. Оценки среднего уровня загрузки производственных мощностей в обрабатывающей промышленности



Исходя из мнений респондентов, интенсивность использования производственных мощностей в подотраслевом разрезе обрабатывающей промышленности значительно различалась. Лидерами по интенсивности использования производственных мощностей среди обрабатывающих производств, как и ранее, являлись предприятия, производящие кокс и нефтепродукты (73%), а также выпускающие бумагу и бумажные изделия (72%). Значение этого показателя было ниже в организациях, занятых производством табачных изделий (52%), а также напитков (50%).

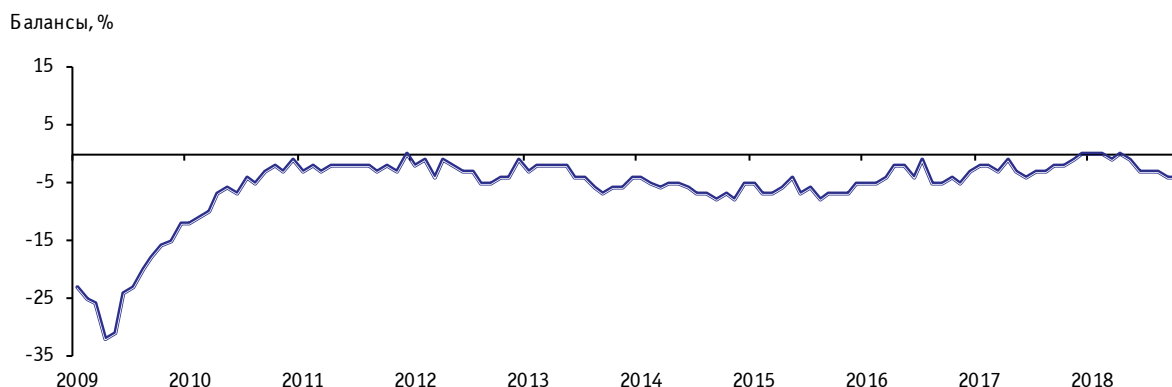
Тенденция к росту среднего уровня загрузки производственных мощностей характерна для предприятий, производящих табачные изделия (с 48 в сентябре до 52% в октябре).

Негативная динамика данного показателя отмечалась в сфере производства кожи и изделий из кожи (с 74 до 72%), а также напитков (с 52 до 50%).

Без изменений остался уровень загрузки мощностей на предприятиях, выпускающих пищевые продукты, бумагу и бумажные изделия, прочие транспортные средства и оборудование.

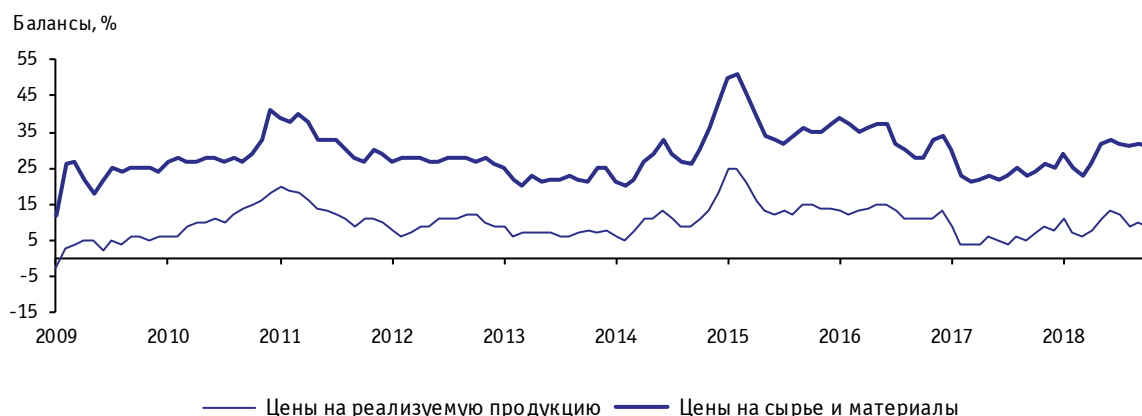
Участники текущего опроса зеркально повторили сентябрьские оценки относительно динамики **численности занятых**. Каждый десятый из них сообщил о росте занятости и 14% констатировали сокращение. Вместе с тем, большинство руководителей предприятий (84%) отмечали, что в анализируемом месяце численность работников на их предприятиях соответствовала фактическому объему производства. На недостаток кадрового состава указали лишь 8% руководителей предприятий.

Рис. 4. Оценки изменения численности занятых в обрабатывающей промышленности



Согласно результатам обследования, октябрь текущего года ознаменовался понижающим ценовым трендом. В частности, о росте «своих» цен в отчетном месяце по сравнению с сентябрем сообщили 13% респондентов, а увеличение «чужих» констатировали 32% участников опроса (14 и 34% в сентябре, соответственно). К позитивной составляющей можно с уверенностью отнести и стабилизацию инфляционных ожиданий на ближайшие 3-4 месяца. Так, о возможном росте цен на реализуемую продукцию, используемое сырье и материалы в ближайшем периоде, как и в прошлом месяце сообщили 23 и 41% респондентов, соответственно.

Рис. 5. Оценки изменения цен на реализуемую продукцию, сырье и материалы в обрабатывающей промышленности



В анализируемом месяце отмечено сохранение темпов сокращения **собственных финансовых средств** и некоторое замедление снижения **прибыли** в промышленных предприятиях. Балансовые значения данных индикаторов продолжали характеризоваться отрицательными темпами, составив относительно сентября (-9%) и (-7%), соответственно.

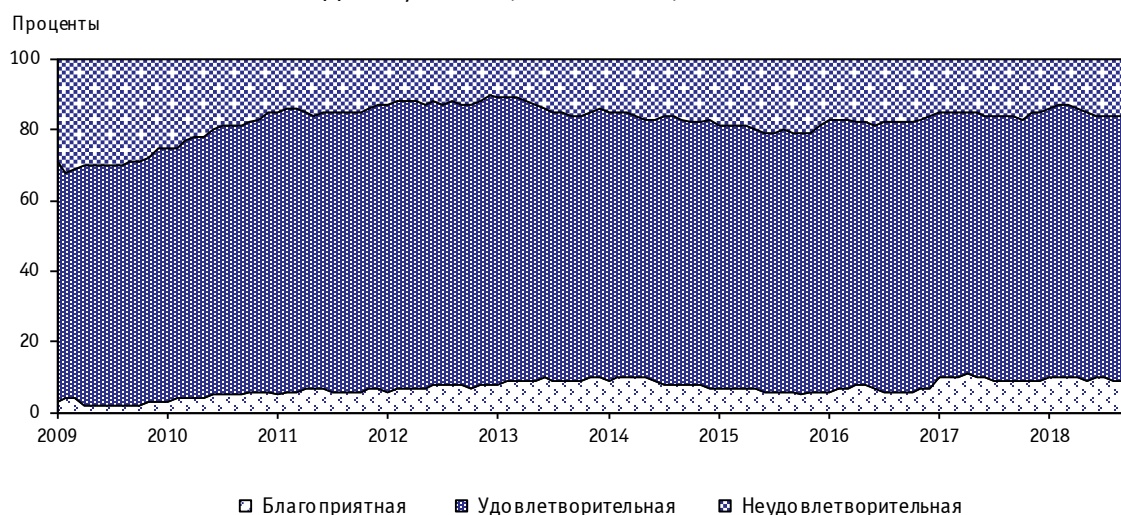
Рис. 6. Оценки изменения обеспеченности собственными финансовыми средствами и прибыли в обрабатывающей промышленности



Распределение ответов респондентов относительно общей оценки **экономической ситуации** на предприятиях свидетельствует о сохранении тенденций, фиксируемых в течение предшествующих месяцев. В анализируемом периоде 10% участников опроса оценили общую экономическую ситуацию на своих предприятиях как «благоприятную», 73% сочли ее «удовлетворительной», и 17% констатировали «неудовлетворительное» экономическое состояние.

Рассматривая перспективы развития обрабатывающих производств, 65% респондентов не ждут каких-либо принципиальных изменений. Одновременно около 30% руководителей предприятий прогнозируют улучшение ситуации.

Рис. 7. Оценки экономической ситуации в обрабатывающей промышленности
Доля организаций от их общего числа, %



Респондентские оценки относительно давления, оказываемого на производственную деятельность со стороны негативных факторов в октябре, как и в течение текущего года, практически не изменились. Единственным фактором, показавшим в октябре по сравнению с сентябрем слабое усиление негативного влияния на производство, стала «неопределенность экономической ситуации» (с 43 в сентябре до 44% в октябре).

По мнению участников опроса, среди основных, лимитирующих производственную деятельность ограничений, проблема спроса на продукцию являлась главной для предприятий

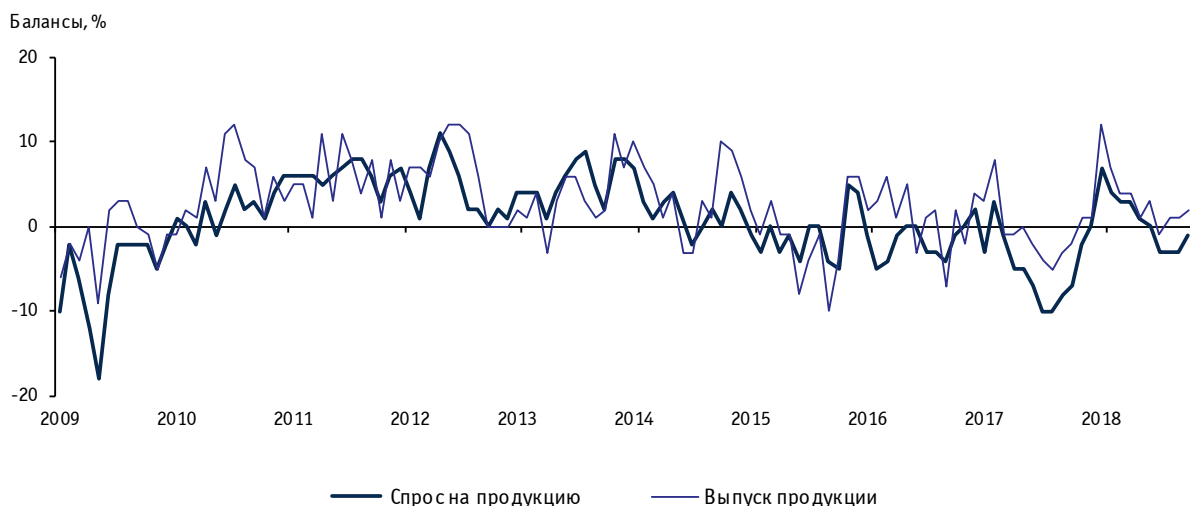
обрабатывающей промышленности, особенно ориентированных на конечный спрос населения. О значительном негативном воздействии данного фактора в октябре сообщили более половины участников опроса из «обработки» (51% респондентов). Далее, с некоторым отрывом (44%) стоит фактор «неопределенность экономической ситуации», а затем (42%) – «высокий уровень налогообложения». На пятом месте, после «недостатка финансовых средств» (34%), расположился негативный фактор «высокая стоимость банковского кредита» (26%).

Добывающая промышленность

Результаты обследования свидетельствуют, что в октябре текущего на предприятиях добывающей промышленности наблюдалась достаточно спокойная ситуация относительно развития производственной ситуации. Так, баланс оценок изменения **выпуска** продукции увеличился по сравнению с сентябрем на 1 п. п., составив (+2%).

В оценках **спроса** на реализуемую продукцию ситуация выглядит несколько хуже, чем производственная. Тем не менее, относительно сентября, зафиксировано замедление его сокращения: балансовое значение увеличилось на 2 п. п., составив (-1%).

Рис. 8. Оценки изменения спроса и выпуска продукции в добывающей промышленности

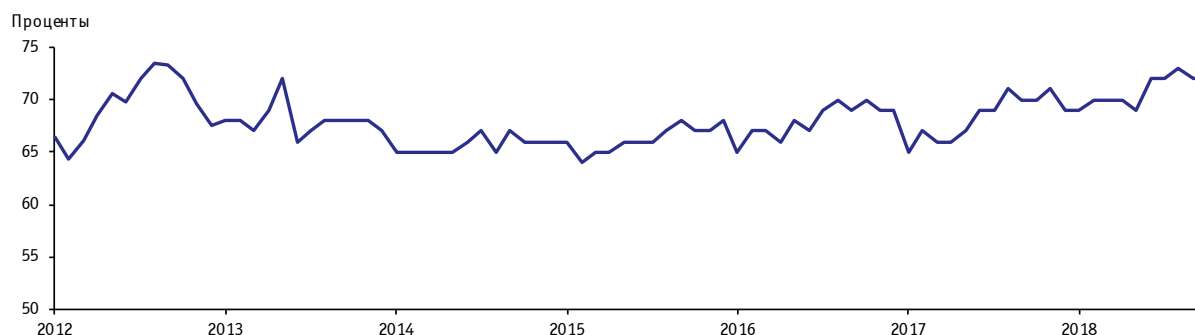


Участники опроса из добывающих производств более оптимистично, чем из обрабатывающих, оценивали показатели второго ряда (численность занятых, загрузка производственных мощностей, факторы, лимитирующие производство, и др.).

Как свидетельствуют результаты опроса, в целом по отрасли **средний уровень загрузки производственных мощностей** составил, как и в сентябре 72%. По мнению около 80% респондентов, данный уровень загрузки производственных мощностей будет достаточным для удовлетворения, ожидаемого в ближайшие полгода, спроса на продукцию.

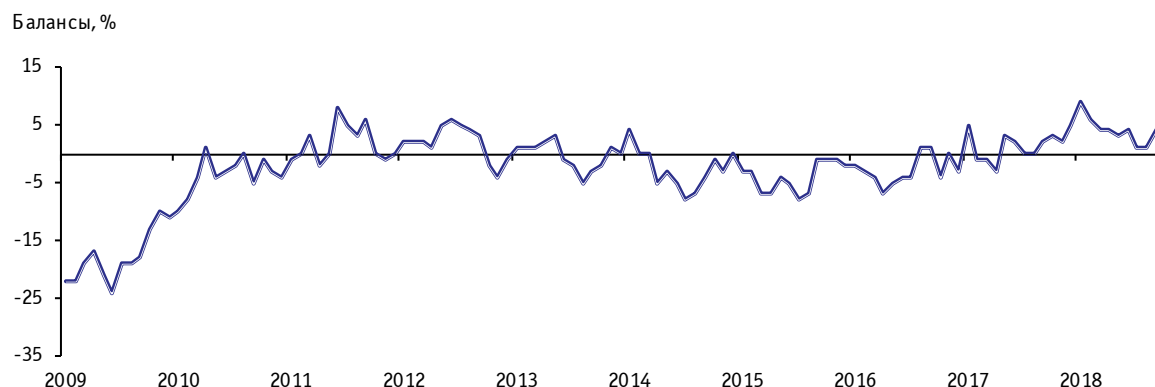
Более высокая загрузка производственных мощностей наблюдалась на предприятиях по добыче сырой нефти и природного газа (77%), а также металлических руд (76%).

Рис. 9. Оценки среднего уровня загрузки производственных мощностей в добывающей промышленности



По оценкам респондентов из добывающих производств, ситуация с **численностью занятых** в отчетном месяце по сравнению с предыдущим не изменилась. В частности, баланс оценок изменения показателя, как и в сентябре, составил (+4%). При этом большинство руководителей предприятий (87%) отмечали, что в анализируемом месяце численность работников на их предприятиях соответствовала фактическому объему производства. На недостаток кадрового состава указали лишь 8% руководителей предприятий.

Рис. 10. Оценки изменения численности занятых в добывающей промышленности



В анализируемом периоде **цены на реализуемую продукцию** по сравнению с предыдущим месяцем усилили тенденцию ускорения темпов роста: баланс оценок изменения показателя возрос на 5 п. п. и составил (+13%).

Как показывают результаты обследования, динамика **цен на приобретаемое оборудование** характеризовалась незначительным замедлением роста. В результате баланс оценки данного показателя в отчетном месяце уменьшился на 1 п. п., составив (+22%).

Рис. 11. Оценки изменения цен на реализуемую продукцию и приобретаемое оборудование в добывающей промышленности



Судя по инфляционным ожиданиям руководителей на ближайшие 3–4 месяца, возможен незначительный рост цен на приобретаемое оборудование и на «свою» продукцию.

В результате изменений, влиявших на деловую конъюнктуру в течение октября, большинство «директорского корпуса» из добывающих производств (89%) оценили **экономическую ситуацию** на своих предприятиях как «благоприятную» и «удовлетворительную» (11 и 78% соответственно).

Рассматривая перспективы развития добывающих организаций в ближайшие 3–4 месяца, 74% предпринимателей не ждут каких-либо принципиальных изменений, а 22% респондентов предполагают улучшения экономического положения.

Оценка влияния лимитирующих факторов на отраслевое развитие добывающих производств позволяет констатировать о значительно меньшем негативном воздействии по сравнению с обрабатывающими предприятиями. Например, о давлении на производство фактора **«недостаточный спрос на продукцию на внутреннем рынке»** сообщили 29% против 51% руководителей, а фактор **«неопределенность экономической ситуации»** отметили 34% против 44%, соответственно. Об отсутствии ограничений для развития добывающих производств зафиксировали 27% опрошенных респондентов, тогда как в «обработке» эта доля составила 10%.

В то же время, в анализируемом периоде со стороны негативных параметров не последовало усиление отрицательного воздействия. Руководители предприятий не зафиксировали дополнительный рост нагрузки со стороны таких факторов, как **«неопределенность экономической ситуации»** (доля респондентов составила 34%), **«высокий уровень налогообложения»** (30%), **«недостаток финансовых средств»** (23%), **«недостаток квалифицированных рабочих»** (14%).

Рис. 12. Оценка факторов, ограничивающих рост производства в организациях обрабатывающей и добывающей промышленности
Доля организаций от их общего числа, %



Обеспечение электрической энергией, газом и паром; кондиционирование воздуха

Сравнение октябрьских результатов с предыдущим месяцем дает основание говорить о некотором ухудшении настроений «директорского корпуса» в организациях по обеспечению электрической энергией, газом и паром. В частности, баланс оценок изменения **спроса** уменьшился по сравнению с сентябрем на 4 п. п., составив (-3%). Реакцией на изменение спросовой ситуации стало снижение **объемов** оказываемых услуг: баланс оценок изменения этого показателя составил (-5) против (+2%) в сентябре.

В отчетном месяце на предприятиях по обеспечению электрической энергией, газом и паром наблюдалось ускорение темпов ухудшения финансовых показателей. Так, 17% респондентов сообщили о сокращении **собственных финансовых средств** предприятий по сравнению с предыдущим месяцем, а 19% констатировали уменьшение **прибыли** (13 и 18% в сентябре, соответственно).

К позитивным моментам октябрьского опроса можно отнести увеличение на 1 п. п. по сравнению с сентябрем текущего года **среднего уровня загрузки производственных мощностей**, составившего на предприятиях по обеспечению электрической энергией, газом и паром 67% (против 63% годом ранее).

Анализ мнений руководителей организаций по обеспечению электрической энергией, газом и паром относительно степени влияния на их бизнес лимитирующих факторов показал, что в анализируемом месяце в рейтинге ограничений не произошло принципиальных изменений. Наибольшее беспокойство предпринимателей, как и в предыдущих периодах, вызывали

недостаток финансовых средств (38%) и изношенность и отсутствие оборудования (32%). Вместе с тем, к числу положительных моментов относится тенденция к ослаблению негативного влияния данных факторов на производство в годовом интервале.

Помимо вышеперечисленных ограничений, в отчетном периоде руководители предприятий отмечали и другие проблемы, в числе которых были **«неопределенность экономической ситуации» (22% респондентов), «высокий уровень налогообложения» (21%), «недостаточный спрос на продукцию предприятия на внутреннем рынке» (18%).**

**РАСПРЕДЕЛЕНИЕ ОЦЕНОК ПОКАЗАТЕЛЕЙ ДЕЯТЕЛЬНОСТИ
ПРЕДПРИЯТИЙ ОБРАБАТЫВАЮЩЕЙ ПРОМЫШЛЕННОСТИ
(с исключением сезонного фактора)**

Таблица 1

Выпуск основного вида продукции в натуральном выражении

Доля от числа обследованных организаций, %

	Уровень текущего месяца			В текущем месяце по сравнению с предыдущим месяцем			Ожидаемые изменения в следующие 3–4 месяца		
	больше, чем необхо- димо	достаточ- ный	меньше, чем необ- ходимо	увеличе- ние	без измене- ния	уменьше- ние	увеличе- ние	без измене- ния	уменьше- ние
2016									
Октябрь	2	68	30	17	63	20	29	60	11
Ноябрь	2	70	28	17	66	17	29	62	9
Декабрь	3	70	27	18	66	16	30	62	8
2017									
Январь	2	75	23	20	63	17	33	61	6
Февраль	2	75	23	18	65	17	32	60	8
Март	2	74	24	18	65	17	30	61	9
Апрель	2	73	25	18	66	16	31	60	9
Май	2	73	25	18	66	16	30	61	9
Июнь	2	72	26	18	66	16	30	60	10
Июль	3	71	26	18	65	17	29	61	10
Август	2	73	25	18	65	17	29	61	10
Сентябрь	2	73	25	20	63	17	29	61	10
Октябрь	2	72	26	18	67	15	30	62	8
Ноябрь	2	73	25	20	65	15	30	63	7
Декабрь	2	74	24	20	65	15	30	63	7
2018									
Январь	2	73	25	18	67	15	34	58	8
Февраль	3	73	24	18	66	16	32	60	8
Март	3	73	24	18	66	16	30	62	8
Апрель	2	73	25	18	66	16	29	63	8
Май	2	73	25	17	68	15	29	62	9
Июнь	2	72	26	18	66	16	29	62	9
Июль	2	72	26	17	67	16	28	63	9
Август	2	72	26	17	66	17	29	61	10
Сентябрь	2	71	27	18	65	17	29	62	9
Октябрь	2	71	27	17	67	16	29	62	9

Таблица 2

Спрос на продукцию

Доля от числа обследованных организаций, %

	Уровень текущего месяца			В текущем месяце по сравнению с предыдущим месяцем			Ожидаемые изменения в следующие 3–4 месяца		
	больше, чем необходимо	достаточный	меньше, чем необходимо	увеличение	без изменения	уменьшение	увеличение	без изменения	уменьшение
2016									
Октябрь	2	58	40	15	66	19	27	60	13
Ноябрь	2	59	39	17	65	18	30	59	11
Декабрь	2	60	38	16	69	15	29	62	9
2017									
Январь	2	62	36	16	69	15	35	58	7
Февраль	2	62	36	15	69	16	31	60	9
Март	2	62	36	15	69	16	31	59	10
Апрель	2	62	36	16	68	16	32	58	10
Май	3	61	36	16	68	16	29	61	10
Июнь	3	60	37	16	68	16	29	60	11
Июль	3	60	37	16	67	17	30	58	12
Август	3	61	36	16	67	17	30	59	11
Сентябрь	3	61	36	17	66	17	29	61	19
Октябрь	3	61	36	16	68	16	30	61	9
Ноябрь	3	62	35	16	69	15	30	63	7
Декабрь	3	63	34	18	67	15	31	61	8
2018									
Январь	3	61	36	16	69	15	35	58	7
Февраль	2	61	37	15	70	15	32	59	9
Март	3	61	36	15	70	15	30	61	9
Апрель	3	60	37	16	68	16	30	60	10
Май	3	60	37	15	70	15	30	60	10
Июнь	3	60	37	15	70	15	30	60	10
Июль	3	59	38	14	71	15	29	60	11
Август	3	58	39	14	70	16	29	60	11
Сентябрь	3	59	38	13	72	15	29	61	10
Октябрь	2	59	39	15	67	18	30	67	9

Численность занятых
Доля от числа обследованных организаций, %

	В текущем месяце относительно фактического объема производства			В текущем месяце по сравнению с предыдущим месяцем			Ожидаемые изменения в следующие 3–4 месяца		
	больше, чем необходимо	достаточно	меньше, чем необходимо	увеличение	без изменения	уменьшение	увеличение	без изменения	уменьшение
2016									
Октябрь	9	84	7	10	76	14	12	77	11
Ноябрь	10	83	7	9	77	14	11	80	9
Декабрь	9	83	8	9	79	12	12	80	8
2017									
Январь	8	84	8	10	78	12	14	80	6
Февраль	8	84	8	10	78	12	14	79	7
Март	8	84	8	10	77	13	14	78	8
Апрель	8	84	8	11	77	12	15	79	6
Май	9	83	8	10	77	13	14	79	7
Июнь	8	84	8	9	78	13	13	79	8
Июль	8	85	7	10	77	13	12	80	8
Август	8	85	7	10	77	13	13	80	7
Сентябрь	8	84	8	11	76	13	14	79	7
Октябрь	8	85	7	11	76	13	14	80	6
Ноябрь	8	84	8	10	79	11	14	80	6
Декабрь	8	84	8	10	80	10	14	80	6
2018									
Январь	8	84	8	11	78	11	16	78	6
Февраль	8	83	9	11	78	11	16	77	7
Март	7	84	9	11	77	12	16	77	7
Апрель	7	85	8	11	78	11	16	77	7
Май	8	83	9	11	77	12	17	75	8
Июнь	9	82	9	10	77	13	15	76	9
Июль	8	84	8	10	77	13	14	78	8
Август	8	84	8	10	77	13	14	77	9
Сентябрь	8	84	8	10	76	14	14	77	9
Октябрь	8	84	8	10	76	14	14	77	9

Таблица 4

Запасы готовой продукции
Доля от числа обследованных организаций, %

	Уровень текущего месяца			В текущем месяце по сравнению с предыдущим месяцем			Ожидаемые изменения в следующие 3–4 месяца		
	больше, чем необ- ходимо	достаточ- ный	меньше, чем необ- ходимо	увеличе- ние	без изменения	уменьше- ние	увеличе- ние	без изменения	уменьше- ние
2016									
Октябрь	7	82	11	12	74	14	15	72	13
Ноябрь	6	83	11	11	77	12	13	75	12
Декабрь	6	83	11	11	77	12	14	73	13
2017									
Январь	6	85	9	10	77	13	17	73	10
Февраль	6	85	9	10	77	13	16	73	11
Март	6	84	10	11	77	12	16	72	12
Апрель	5	84	11	12	76	12	17	73	10
Май	5	83	12	12	77	11	17	73	10
Июнь	6	82	12	12	77	11	17	72	11
Июль	6	83	11	11	78	11	17	73	10
Август	6	83	11	13	75	12	16	73	11
Сентябрь	6	83	11	11	77	12	15	74	11
Октябрь	7	82	11	12	75	13	16	73	11
Ноябрь	5	85	10	11	77	12	16	73	11
Декабрь	5	85	10	11	77	12	17	73	10
2018									
Январь	6	84	10	11	77	12	17	74	9
Февраль	7	83	10	11	78	11	16	74	10
Март	7	83	10	11	79	10	16	74	10
Апрель	7	82	11	12	77	11	15	75	10
Май	6	84	10	11	79	10	16	74	10
Июнь	7	81	12	11	78	11	16	74	10
Июль	7	81	12	12	77	11	16	74	10
Август	6	83	11	12	77	11	15	75	10
Сентябрь	6	83	11	10	78	12	15	75	10
Октябрь	7	82	11	11	76	13	16	73	11

Обеспеченность собственными финансовыми средствами*Доля от числа обследованных организаций, %*

	В текущем месяце по сравнению с предыдущим месяцем			Ожидаемые изменения в следующие 3–4 месяца		
	увеличение	без изменения	уменьшение	увеличение	без изменения	уменьшение
2016						
Октябрь	11	68	21	19	69	12
Ноябрь	11	69	20	21	68	11
Декабрь	13	70	17	21	69	10
2017						
Январь	12	72	16	26	67	7
Февраль	12	72	16	23	69	8
Март	12	71	17	23	68	9
Апрель	12	71	17	23	68	9
Май	11	72	17	23	67	10
Июнь	10	72	18	22	67	11
Июль	10	72	18	21	69	10
Август	10	71	19	21	68	11
Сентябрь	11	70	19	21	68	11
Октябрь	11	70	19	20	70	10
Ноябрь	11	72	17	22	70	8
Декабрь	12	74	14	22	71	7
2018						
Январь	12	70	18	25	66	9
Февраль	12	72	16	24	67	9
Март	12	70	18	24	66	10
Апрель	11	70	19	23	66	11
Май	12	69	19	23	66	11
Июнь	11	70	19	22	67	11
Июль	10	70	20	18	71	11
Август	11	69	20	20	68	12
Сентябрь	11	69	20	21	67	12
Октябрь	10	71	19	23	66	11

Таблица 6

Цены на реализуемую продукцию
Доля от числа обследованных организаций, %

	В текущем месяце по сравнению с предыдущим месяцем			Ожидаемые изменения в следующие 3–4 месяца		
	увеличение	без изменения	уменьшение	увеличение	без изменения	уменьшение
2016						
Октябрь	15	81	4	22	75	3
Ноябрь	16	79	5	23	75	2
Декабрь	16	81	3	21	77	2
2017						
Январь	12	85	3	23	74	3
Февраль	8	88	4	20	77	3
Март	8	88	4	20	77	3
Апрель	8	88	4	20	77	3
Май	10	86	4	20	77	3
Июнь	10	85	5	20	76	4
Июль	10	84	6	19	78	3
Август	10	86	4	20	77	3
Сентябрь	10	85	5	20	76	4
Октябрь	11	85	4	20	77	3
Ноябрь	11	87	2	20	78	2
Декабрь	11	86	3	18	80	2
2018						
Январь	13	85	2	20	78	2
Февраль	10	87	3	18	80	2
Март	10	86	4	18	79	3
Апрель	11	86	3	20	78	2
Май	13	85	2	21	77	2
Июнь	14	85	1	22	76	2
Июль	15	82	3	21	77	2
Август	13	83	4	21	77	2
Сентябрь	14	82	4	23	75	2
Октябрь	13	83	4	23	75	2

Цены на сырье и материалы
Доля от числа обследованных организаций, %

	В текущем месяце по сравнению с предыдущим месяцем			Ожидания изменения в следующие 3–4 месяца		
	увеличение	без изменения	уменьшение	увеличение	без изменения	уменьшение
2016						
Октябрь	32	64	4	39	60	1
Ноябрь	34	65	1	40	59	1
Декабрь	35	64	1	41	59	0
2017						
Январь	30	70	0	37	61	2
Февраль	25	73	2	35	63	2
Март	23	75	2	35	63	2
Апрель	24	74	2	36	62	2
Май	26	71	3	36	62	2
Июнь	26	70	4	35	63	2
Июль	26	71	3	35	63	2
Август	28	69	3	36	62	2
Сентябрь	26	71	3	34	64	2
Октябрь	26	72	2	35	63	2
Ноябрь	28	70	2	35	64	1
Декабрь	27	71	2	34	65	1
2018						
Январь	30	69	1	40	59	1
Февраль	26	73	1	37	62	1
Март	26	71	3	37	61	2
Апрель	28	70	2	40	59	1
Май	33	66	1	41	58	1
Июнь	34	65	1	42	57	1
Июль	33	66	1	41	58	1
Август	32	67	1	39	60	1
Сентябрь	34	64	2	41	58	1
Октябрь	32	67	1	41	58	1

Таблица 8

Общая экономическая ситуация
Доля от числа обследованных организаций, %

	Уровень текущего месяца			В текущем месяце по сравнению с предыдущим месяцем			Ожидаемые изменения в ближайшие 3–4 месяца		
	благоприятная	удовлетворительная	неудовлетворительная	улучшение	без изменения	ухудшение	улучшение	без изменения	ухудшение
2016									
Октябрь	6	76	18	9	80	11	24	66	10
Ноябрь	7	76	17	10	80	10	25	66	9
Декабрь	7	77	16	10	81	9	25	68	7
2017									
Январь	10	75	15	12	79	9	32	63	5
Февраль	10	75	15	11	80	9	30	64	6
Март	10	75	15	11	79	10	30	63	7
Апрель	11	74	15	11	78	11	30	62	8
Май	10	74	15	11	78	11	30	62	8
Июнь	10	74	16	11	78	11	28	64	8
Июль	9	75	16	9	80	11	28	64	8
Август	9	75	16	9	80	11	29	63	8
Сентябрь	9	75	16	9	80	11	28	65	7
Октябрь	9	74	17	10	80	10	29	64	7
Ноябрь	9	76	15	11	79	10	30	64	6
Декабрь	9	76	15	10	82	8	30	64	6
2018									
Январь	10	76	14	11	81	8	32	64	4
Февраль	10	77	13	10	83	7	30	65	5
Март	10	77	13	9	82	9	30	64	6
Апрель	10	76	14	9	81	10	30	63	7
Май	9	76	15	9	81	10	28	65	7
Июнь	10	74	16	8	82	10	28	64	8
Июль	10	74	16	7	83	10	27	65	8
Август	9	75	16	8	81	11	27	65	8
Сентябрь	9	75	16	9	79	12	26	66	8
Октябрь	10	73	17	8	81	11	27	65	8

**Средний уровень загрузки производственных мощностей
в отраслях обрабатывающей промышленности в 2018 г.,%**

	ян- варь	фев- раль	март	ап- рель	май	июнь	июль	август	сен- тябрь	ок- тябрь
Обрабатывающая промышленность	62	62	64	64	63	64	64	65	65	64
Производство пищевых продуктов	62	59	60	62	60	61	60	60	60	60
Производство напитков	51	48	49	50	52	52	53	53	52	50
Производство табачных изделий	46	53	54	53	59	56	54	57	48	52
Производство текстильных изделий	68	68	63	63	65	65	67	66	66	67
Производство одежды	70	71	71	70	71	71	72	73	72	72
Производство кожи и изделий из кожи	72	74	72	73	69	70	69	73	74	72
Обработка древесины и производство изделий из дерева и пробки	68	67	67	67	67	65	65	65	65	66
Производство бумаги и бумажных из- делий	70	71	71	72	71	72	72	71	72	72
Деятельность полиграфическая и копи- рование носителей информации	57	57	58	57	58	58	58	58	60	59
Производство кокса и нефтепродуктов	75	76	75	73	72	73	74	75	75	73
Производство химических веществ и химических продуктов	65	64	65	67	67	67	66	67	69	68
Производство лекарственных средств	69	67	69	69	71	71	70	69	70	71
Производство резиновых и пластмас- совых изделий	63	63	65	66	65	65	65	65	67	66
Производство прочей неметаллической минеральной продукции	54	54	57	58	58	59	59	60	59	60
Металлургическое производство	64	65	65	66	66	65	68	68	66	66
Производство готовых металлических изделий	63	64	63	66	64	65	66	64	64	63
Производство компьютеров, электрон- ных и оптических изделий	61	61	61	62	61	63	62	63	62	63
Производство электрического оборудо- вания	67	67	68	67	66	66	68	67	68	67
Производство машин и оборудования	62	63	63	64	63	63	66	63	64	63
Производство автотранспортных средств, прицепов и полуприцепов	60	63	63	64	64	64	66	66	67	66
Производство прочих транспортных средств и оборудования	66	65	68	68	69	69	68	68	68	68
Производство мебели	64	61	60	62	61	60	61	61	62	62
Производство прочих готовых изде- лий	59	55	56	60	59	60	59	59	61	60
Ремонт и монтаж машин и оборудова- ния	66	63	62	63	66	64	65	67	66	66