

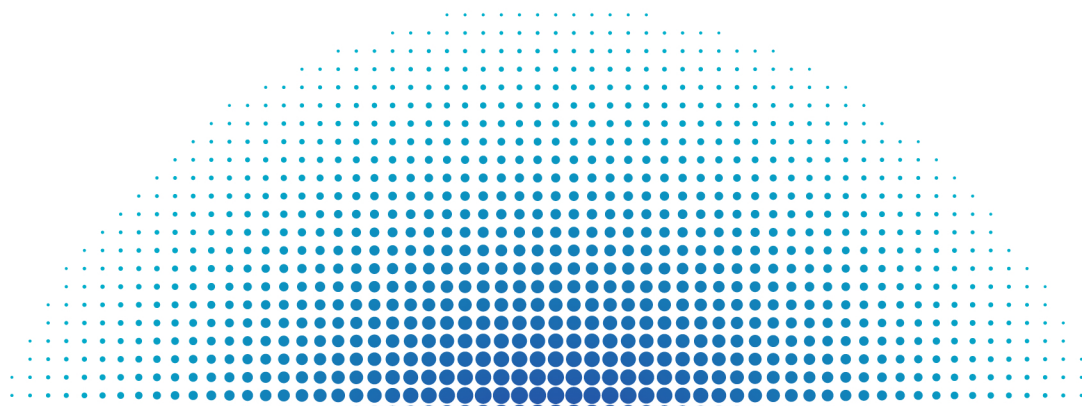


ВЫСШАЯ ШКОЛА ЭКОНОМИКИ
НАЦИОНАЛЬНЫЙ ИССЛЕДОВАТЕЛЬСКИЙ УНИВЕРСИТЕТ

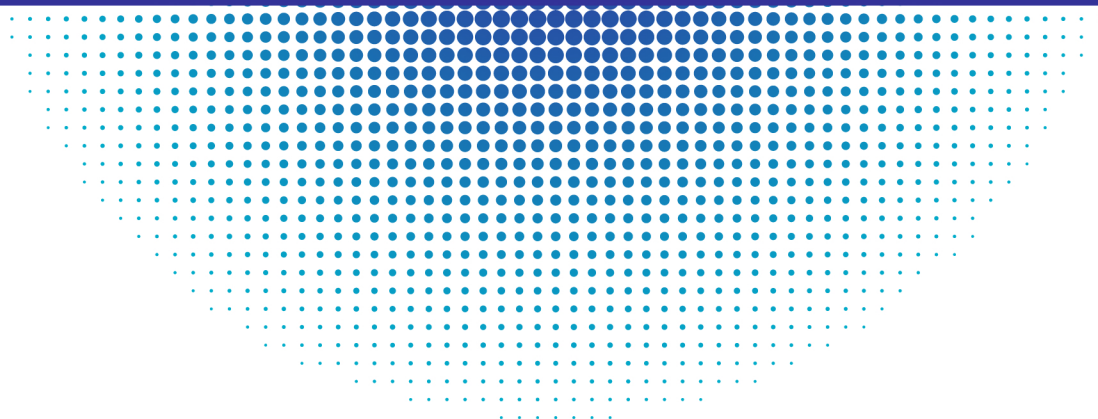


Институт статистических исследований
и экономики знаний

Центр конъюнктурных исследований



ДЕЛОВОЙ КЛИМАТ В ПРОМЫШЛЕННОСТИ В ЯНВАРЕ 2019 ГОДА



Февраль '19

Москва

Деловой климат в промышленности в январе 2019 г. – М.: НИУ ВШЭ, 2019. – 21 с.

Центр конъюнктурных исследований Института статистических исследований и экономики знаний Национального исследовательского университета «Высшая школа экономики» представляет информационно-аналитический материал по результатам конъюнктурных обследований деловой активности промышленных предприятий. Материал подготовлен в ходе проведения исследования в рамках Программы фундаментальных исследований Национального исследовательского университета «Высшая школа экономики» (НИУ ВШЭ) и с использованием средств субсидии в рамках государственной поддержки ведущих университетов Российской Федерации "5-100" на основе конъюнктурных опросов руководителей промышленных организаций, проводимых Федеральной службой государственной статистики в режиме ежемесячного мониторинга.

Конъюнктурные обследования направлены на оперативное получение от предпринимателей в дополнение к официальным статистическим данным краткосрочных качественных оценок состояния бизнеса и основных тенденций его динамики, особенностей функционирования хозяйствующих субъектов, их намерений, сложившегося делового климата, а также важнейших факторов, лимитирующих производственную деятельность.

Программа обследований сопоставима с международными стандартами и базируется на Гармонизированной Европейской системе обследований деловых тенденций.

Структура выборочной совокупности промышленных предприятий идентична структуре генеральной статистической совокупности. При этом объем выборки достаточен для получения необходимой точности выборочных оценок показателей на всех уровнях разработки статистических данных по каждому разделу ОКВЭД-2 или по виду деятельности, относящемуся к соответствующему разделу:

- добыча полезных ископаемых (группа В);
- обрабатывающие производства (группа С);
- обеспечение электрической энергией, газом и паром; кондиционирование воздуха (группа D).

Указанные выборки рассчитаны Федеральной службой государственной статистики.

Институт статистических исследований и экономики знаний

Адрес: 101000, Москва, ул. Мясницкая, д. 20

Телефон: (495) 621–28–73, факс: (495) 625–03–67

E-mail: issek@hse.ru

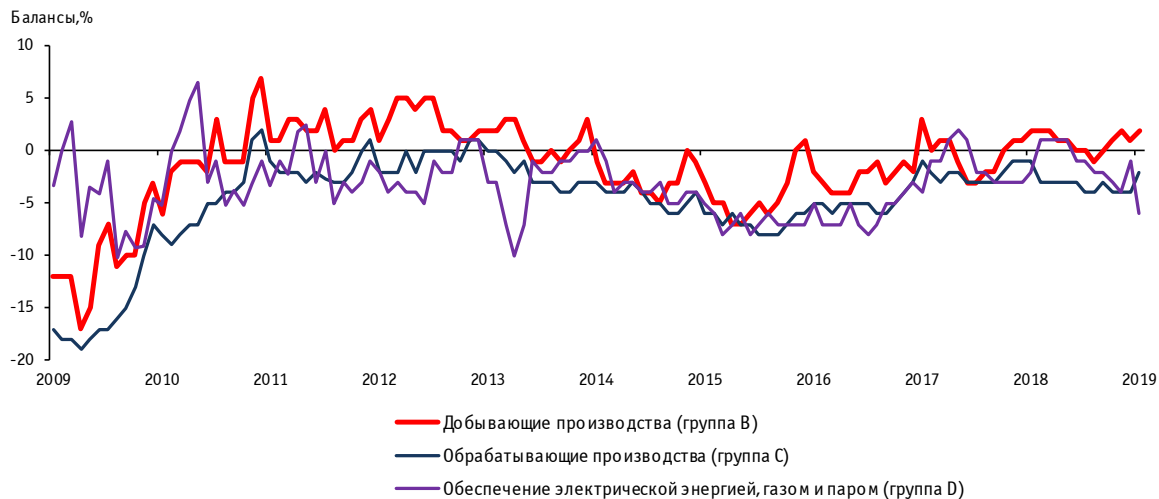
<http://issek.hse.ru>

Центр конъюнктурных исследований Института статистических исследований и экономики знаний НИУ ВШЭ представляет информационно-аналитический материал, характеризующий состояние делового климата российской промышленности в январе 2019 г. Полученные данные базируются на результатах опросов руководителей 3,9 тыс. крупных и средних промышленных предприятий из 82 субъектов Российской Федерации, которые в ежемесячном режиме проводятся Росстатом.

Учитывая высокую сезонную, праздничную и календарную составляющую января любого года, в данном обзоре будут в основном представлены уровневые оценки респондентов, а не их мнения о январских тенденциях развития, в которых, наверняка, присутствует элемент субъективизма, связанный с изложенными выше причинами. В принципе, к январским статистическим и опросным данным надо подходить крайне осторожно и, главное, пока не делать аналитических выводов о работе промышленности в текущем году.

Исходя из мнений респондентов, в январе 2019 г. главный композитный индикатор исследования – сезонно скорректированный **Индекс предпринимательской уверенности (ИПУ)**¹ в добывающей промышленности возрос по сравнению с декабрем 2018 г. на 1 п. п. и составил в отчетном месяце (+2%), повторив значение января прошлого года. В «обработке» ИПУ увеличился на 2 п. п. и составил (-2%) (в январе 2018 г. ИПУ составил (-1%)). Третья укрупненная отрасль промышленности – «обеспечение электрической энергией, газом и паром; кондиционирование воздуха» показала в январе самое низкое значение с марта 2016 г. (-6%). Основными драйверами, повлиявшими на снижение ИПУ в распределительных отраслях, стала негативная коррекция мнений респондентов относительно производственных ожиданий на ближайшие 3-4 месяца, а также оценки спросовой ситуации на своих предприятиях (данные компоненты входят в состав композитного ИПУ).

Рис. 1. Динамика индекса предпринимательской уверенности



Источник: Центр конъюнктурных исследований ИСИЭЗ НИУ ВШЭ; Росстат.

Наибольший успех с точки зрения подотраслевого ИПУ, как и в прошлом месяце, продемонстрировали организации по добыче металлических руд, выпуску прочих транспортных средств и оборудования, а аутсайдерами явились производители кожи и изделий из кожи, а также прочей неметаллической минеральной продукции.

¹ Индекс предпринимательской уверенности в промышленности рассчитывается как среднее арифметическое значение балансов по фактически сложившимся уровням спроса и запасам готовой продукции (с обратным знаком) и ожидаемой тенденции выпуска продукции; в процентах.

В обрабатывающей промышленности почти три четверти (74%) респондентов сообщили о «нормальном» для отчетного периода **уровне производства**. Одновременно 23% руководителей оценили объемы производства на своих предприятиях как «ниже нормального» и 3% – «выше нормального». Выявленное распределение мнений выглядит несколько лучше, чем в январе прошлого года. В добывающей промышленности соответствующие данные составили 82, 16 и 2%.

Ситуация со **спросом** на произведенную продукцию в январе 2019 г. складывалась, по мнению участников опроса, заметно хуже, чем с производством. Так, 62% респондентов из «обработки» сообщили о спросе на «нормальном уровне», 35% констатировали, что он «ниже нормального» и у 3% предприятий спрос превышал «нормальный» уровень. В «добыче» соответствующие показатели составили 77, 20 и 3%.

Следует обратить внимание, что январским опросом выявлены относительно оптимистические **ожидания респондентов** из обрабатывающей промышленности по поводу возможного роста объемов производства. Так, 31% участников опроса надеются на рост производства в ближайшие 3-4 месяца, 61% респондентов не ждут каких-либо изменений и 8% прогнозируют сокращение производства на своих предприятиях. К сожалению, необходимо констатировать, что, как показывает ретроспективный анализ, многие руководители страдают излишним оптимизмом при оценке ближайших перспектив развития своих предприятий. Фактическая ситуация по прошествии 3-4 месяцев зачастую не подтверждает прогнозные данные. В добывающей промышленности также выявлены относительно позитивные прогнозы по росту производства, но менее интенсивные, чем в «обработке».

Среди наиболее заметных январских положительных результатов в обрабатывающей промышленности по сравнению с декабрем следует отметить выявленное равенство долей предприятий, увеличивших и сокративших **численность персонала** (по 11%, соответственно). Баланс позитивных и негативных мнений относительно динамики численности занятых за последние пять лет фиксировался крайне редко. В основном за этот период наблюдался помесечный отрицательный баланс с незначительным преобладанием доли предприятий, в которых происходило сокращение занятости. Одновременно, около 80% респондентов сообщили о стабильности кадрового состава в январе по сравнению с декабрем.

В январе по сравнению с декабрем практически не изменились оценки уровня **запасов готовой продукции** на складах (одного из показателей, составляющих ИПУ). В частности, 84% респондентов сообщили о «нормальном» уровне запасов, 6% оценили их «выше нормального» уровня и 10% – «ниже нормального» уровня. Данное распределение ответов можно охарактеризовать как относительно благоприятное.

Январский опрос зафиксировал незначительное ухудшение **финансовых показателей** промышленных предприятий обрабатывающих производств (обеспечение собственными финансовыми ресурсами и прибыли): 18% руководителей сообщили о сокращении собственных финансовых средств предприятия по сравнению с предыдущим месяцем, а 25% констатировали уменьшение прибыли (о сохранении данных показателей на уровне декабря сообщили 71 и 60% респондентов, соответственно).

Опросом выявлено снижение на 3 п. п. по сравнению с декабрем 2018 г. **среднего уровня загрузки производственных мощностей** в обрабатывающей промышленности (62%). Несмотря на то, что подобное сокращение выглядит весьма удручающе, учитывая январскую календарную составляющую, говорить о серьезном ухудшении одного из важнейших производственных индикаторов пока рано. Лидерами по интенсивности использования производственных мощностей среди обрабатывающих производств, как и ранее, являлись предприятия, производящие кокс и нефтепродукты (76%), а также бумагу и бумажные изделия (72%). Значение этого показателя было ниже в организациях, занятых производством табачных изделий (51%), а также напитков (50%). Рост показателя относительно декабря выявлен в производ-

стве машин и оборудования (с 63 до 67%), а наибольшее снижение отмечалось на предприятиях, выпускающих кожу и изделия из кожи (с 73 до 67%), а также химические вещества (с 67 до 62%).

Весьма неожиданно с большой интенсивностью в отчетном месяце ухудшилась динамика предпринимательских оценок роста «своих» **цен на реализуемую продукцию** и «чужих» **цен на оборудование, сырье и материалы** в обрабатывающей промышленности. Так, в январе 29% руководителей крупных и средних промышленных предприятий сообщили о росте цен на реализуемую продукцию (декабрь 2018 г. – 13%). При этом почти половина (48%) участников опроса отметили рост цен на поставляемое предприятиям оборудование, сырье и материалы. Если это не январская разовая коррекция цен, а резкая интенсификация неблагоприятной динамики, сформировавшейся еще полгода назад после объявления о росте НДС с 18 до 20%, то данный сигнал можно рассматривать, как крайне негативный управленческий маневр со стороны предпринимателей. При этом прогнозные ожидания респондентов относительно продолжения роста «своих» и «чужих» цен на ближайшие 3-4 месяца также не вызывают оптимизма. Видимо, в январе 2019 г. промышленность реально, а не риторически ощутила рост НДС, и руководители предприятий решили минимизировать потери по НДС за счет роста цен реализации. Запуск подобного механизма по устранению налогового обременения возможен только со стороны явных монополистов по производству отдельных видов промышленной продукции или в слабоконкурентных сегментах промышленного производства. Негативный эффект этого маневра очевиден. Рост цен производителей с определенным лагом ухудшит и общую динамику цен (ИПЦ), а также снизит инвестиционную активность экономических агентов и потребительскую активность домашних хозяйств. Самым значительным негативным последствием возможного повышательного ценового «ралли» со стороны производителей может стать дальнейшее сокращение реальных располагаемых доходов населения, если, конечно, темпы роста номинальных доходов не будут выше уровня ИПЦ, что маловероятно. Окончательный вывод по январским опросным данным относительно текущей и ожидаемой динамики цен делать пока преждевременно, необходимо, как минимум, дождаться официальных данных Росстата по росту цен производителей. Однако полученные от руководителей промышленных предприятий ценовые сигналы говорят о том, что, по крайней мере, до конца первого полугодия возможна повышенная инфляционная турбулентность в экономике.

В результате конъюнктурных изменений, сопровождавших деятельность обрабатывающих производств в январе, выявлено незначительное преобладание позитивных оценок **общей экономической ситуации** на предприятиях. Так, 11% респондентов сообщили об улучшении экономической ситуации по сравнению с декабрем, а 7% – об ухудшении, при этом чуть более 80% респондентов констатировали неизменность показателя: баланс позитивных и негативных оценок составил (+4%). Следует обратить внимание, что в рецессионном для промышленности 2015 г. помесечные балансы оценок данного показателя находились исключительно в отрицательной зоне, варьируя от (-2) до (-5%).

Следует обратить внимание, что делать серьезные аналитические выводы о функционировании российской промышленности по данным «праздничного» января, мягко говоря, не рекомендуется. Это объясняется двумя основными причинами. Во-первых, слишком заметным присутствием календарной и сезонной составляющей, которые вносят существенные перекосы в произведенные предприятиями отрасли объемы продукции. Во-вторых, учитывая, что многие из крупных промышленных предприятий в той или иной степени аффилированы с государством (по оценкам ФАС, доля добавленной стоимости ВВП страны, созданная государственными предприятиями и организациями, составляет более 60%), существует определенный временной регламент со стороны Минфина и Казначейства по доведению финансовых средств до непосредственных производителей. Вдобавок, как правило, именно в начале года проводятся различные конкурсные процедуры на поставку оборудования, сырья и материалов, необходимых для производства основной продукции, тем более, если подобный маневр осуществляется

через закупки по импорту, где требуются различные согласования и визирования документации. В результате более-менее адекватную картину годового развития предприятия с точки зрения финансирования, взаимодействия с поставщиками и заказчиками предприниматели имеют не раньше конца февраля–начала марта. Поэтому первые предварительные аналитические итоги о работе промышленности можно делать по результатам I квартала. Более объективно январские итоги можно анализировать в добывающей промышленности, которая работает преимущественно в непрерывном режиме, без праздников и выходных. При этом январские статистические и опросные итоги конечно являются полезной информацией, но она не должна служить основой для фундаментального анализа текущего и перспективного развития отрасли, т. к. практически всегда имеются серьезные расхождения в темпах роста между январскими и годовыми данными. Например, наибольшая по объемам производства из четырех укрупненных отраслей промышленности – обрабатывающая промышленность – в январе 2017 г. показала выдающийся помесечный темп роста производства по сравнению с соответствующим периодом 2016 г. (108,0%), а по итогам 2017 г. Росстат выявил значительно более скромный результат (102,5%). Примерно такая же картина с январскими и годовыми данными в «обработке», но с меньшей интенсивностью спада, наблюдалась и в 2018 г. – 104,3 и 102,6%, соответственно. Причем в последние годы происходили и обратные события, когда январь проваливался по темпам роста, а годовые итоги находились в положительной зоне. Примером могут служить январские данные Росстата в текущем году по обрабатывающей промышленности – 99,0% к январю 2018 г. Понятно, что «обработка» и, тем более, «добыча» по итогам 2019 г. покажут небольшой, но позитивный результат.

Вместе с тем, исходя из мнений предпринимателей и официальных статистических данных Росстата, надеяться на акцентированное увеличение темпов роста промышленности в текущем году по сравнению с темпами прошлого года, к сожалению, не приходится. Отрасль еще в конце 2016 г. вошла в «колею» слабого роста в полтора раза меньше среднемировых темпов. А ведь именно экономикаобразующая отрасль – промышленность вносит основной вклад в ВВП страны. Без комплексных, а не фрагментарных структурных, управленческих, институциональных, инновационных и инвестиционных перестроений выйти из этой «колеи» крайне затруднительно.

К очевидным отрицательным результатам январского предпринимательского опроса можно отнести и ухудшившиеся оценки респондентов лимитирующего давления на производство отдельных факторов. Так, о негативном влиянии на производство фактора «высокий уровень налогообложения» сообщили 45% респондентов из обрабатывающей промышленности, а давление фактора «неопределенность экономической ситуации» констатировали 46% руководителей (ухудшение по сравнению с декабрем 2018 г. на 4 и 2 п. п., соответственно). Следует обратить внимание, что факторные показатели – это крайне консервативные индикаторы, в течение месяца они крайне редко смещаются в ту или иную сторону более чем на 1 п. п. Выявленное январское заметное ухудшение выпадает из традиционной динамики. Значит, в обобщенных мнениях руководителей промышленных предприятий произошли тектонические сдвиги по осознанию процессов, происходящих в экономике в целом и на своих предприятиях в частности. В январе 2019 г. доли респондентов, отметивших негативное давление факторов «неопределенность» и «высокое налогообложение», вплотную приблизились к антилидеру рейтинга – «недостаточному спросу на продукцию предприятия» (48% респондентов). Что касается роста давления фактора «высокое налогообложение», то здесь выявлена очевидная реакция предпринимательского корпуса на рост НДС с 1 января текущего года. С осторожностью можно предположить, что, учитывая высокую натренированность предпринимателей к различным регуляторным изменениям, включая налоговые «правила игры», в ближайшие полгода бизнес найдет легитимные и полуполитимные управленческие схемы по минимизации дополнительных издержек от роста НДС. Кто-то увеличит производительность труда за счет проведения инновационных изменений. Другие сократят численность занятых или урежут заработную плату рабочих, минимизируя налоговые производственные потери сокращением общего

фонда оплаты труда. Третьи, особенно производственные монополисты или производители продукции в слабоконкурентных видах промышленной деятельности, просто компенсируют выпадающие доходы ростом цен на выпускаемую продукцию для конечных потребителей, включая население. К сожалению, не исключен и запуск механизма неформальной подстраховки в виде «конвертных» зарплат, неформальных договоренностей по контрактам в цепи «поставщик-производитель-заказчик» и других нелегитимных маневров. В результате этих перестроений примерно через полгода ситуация относительно стабилизируется и можно практически с уверенностью говорить, что к концу 2019 года давление фактора «высокое налогообложение» будет постепенно спадать, если, конечно, со стороны регуляторов не появятся новые инициативы в этом направлении.

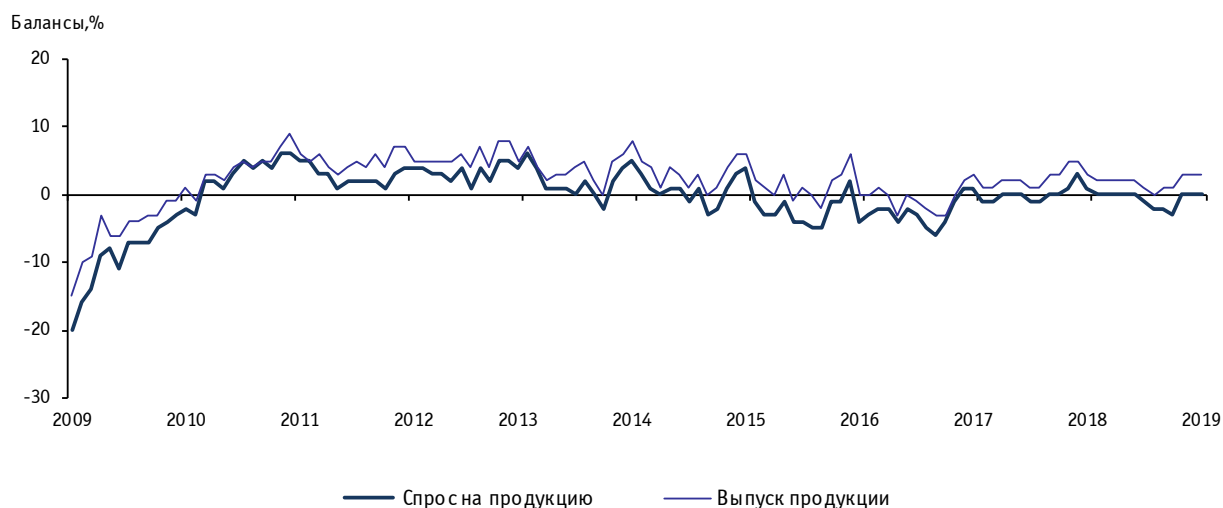
Значительно сложнее выглядит ситуация с ростом лимитирующего давления фактора «неопределенность экономической ситуации». Оценивая данный фактор, предприниматели думают не только о росте НДС, но и о целом комплексе непредсказуемости возникновения проблем и экономических сюрпризов, которые они, не имея четкого представления, не могут заложить в долгосрочную модель бизнес-плана.

При появлении серьезных внутренних и внешних экономических неожиданностей крупный промышленный бизнес, а именно он формирует основной тренд экономического роста отрасли в целом, вынужден заново строить свою стратегическую модель для работы в новой фазе бизнес-цикла, а это связано с серьезными производственными и финансовыми издержками, вплоть до банкротства или «поглощения» данного экономического агента. Не имея однозначных рецептов борьбы с внешней и внутренней экономической непредсказуемостью, и неопределенностью, первое, что делают предприниматели – это сокращают горизонты стратегического планирования своих предприятий. В результате у них снижается инвестиционная, инновационная и модернизационная активность, что, в конечном счете, ведет к замедлению роста как промышленности в частности, так и экономики в целом.

Сам факт, что почти половина руководителей крупных и средних промышленных предприятий недостаточно ориентируются в происходящих экономических процессах, вызывает серьезное беспокойство. Естественно, что они в такой ситуации вряд ли будут рисковать и форсировать модернизацию своих предприятий.

**ОЦЕНКИ ИЗМЕНЕНИЯ ОСНОВНЫХ ПОКАЗАТЕЛЕЙ ДЕЯТЕЛЬНОСТИ
КРУПНЫХ И СРЕДНИХ ПРОМЫШЛЕННЫХ ПРЕДПРИЯТИЙ
(с исключением сезонного фактора)**

**Рис. 1. Оценки изменения спроса и выпуска продукции
в обрабатывающей промышленности**



**Рис. 2. Оценки среднего уровня загрузки производственных мощностей
в обрабатывающей промышленности**

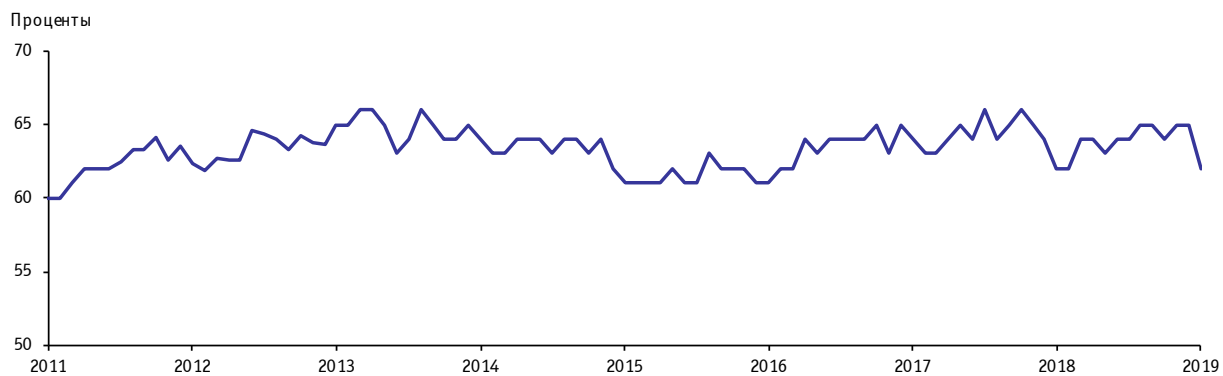


Рис. 3. Оценки изменения численности занятых в обрабатывающей промышленности

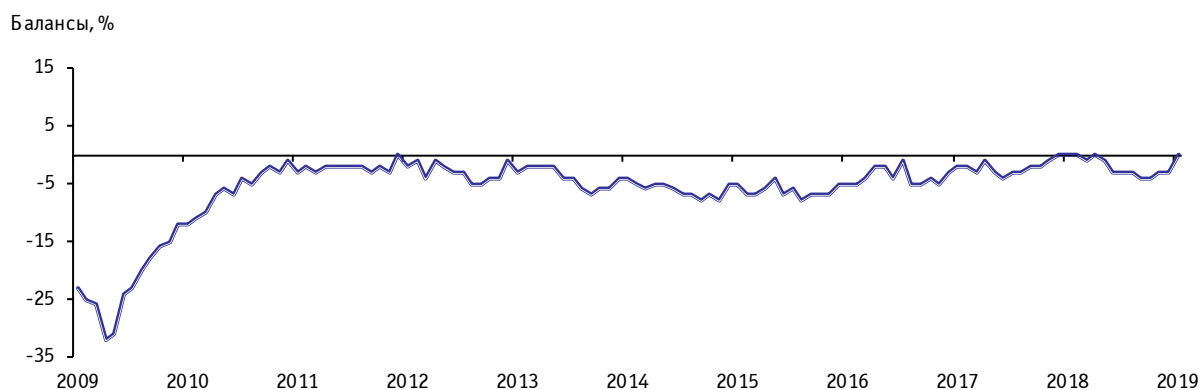


Рис. 4. Оценки изменения цен на реализуемую продукцию, сырье и материалы в обрабатывающей промышленности

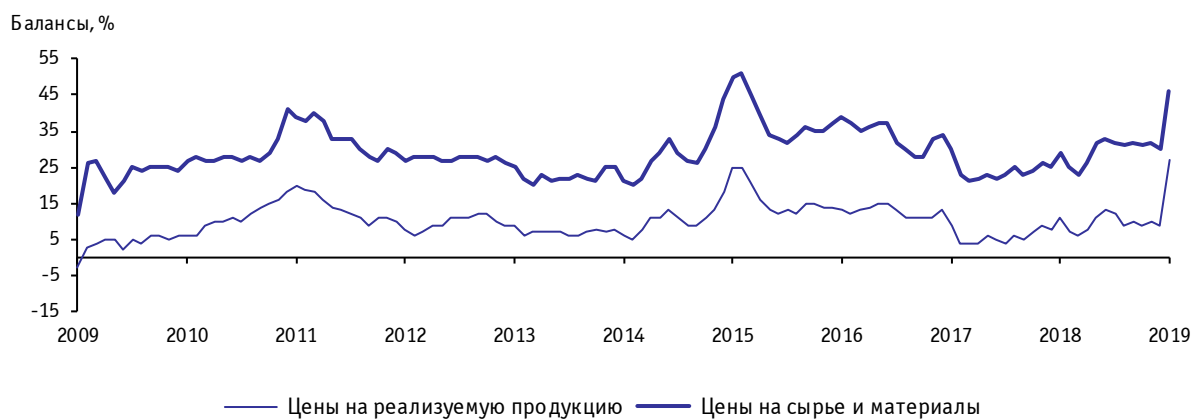
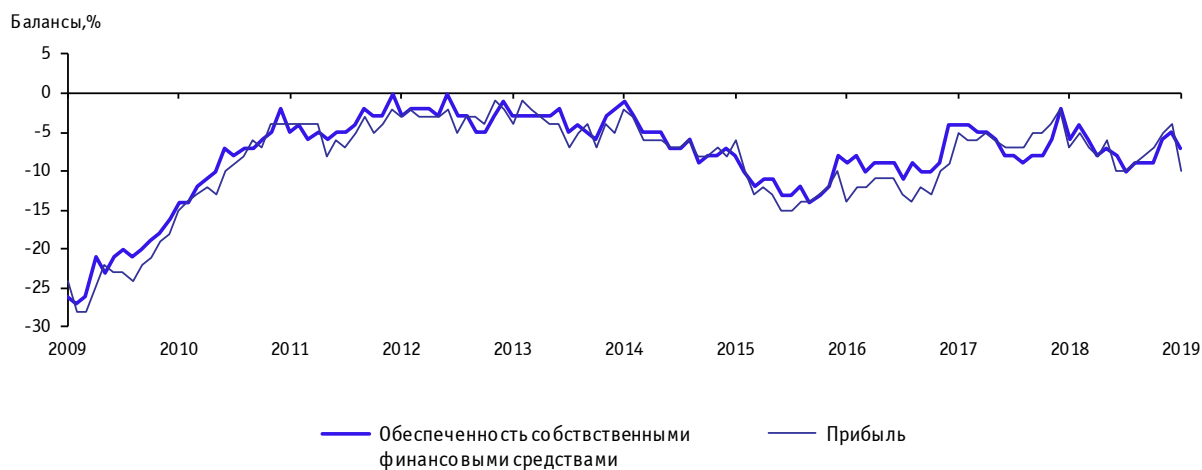
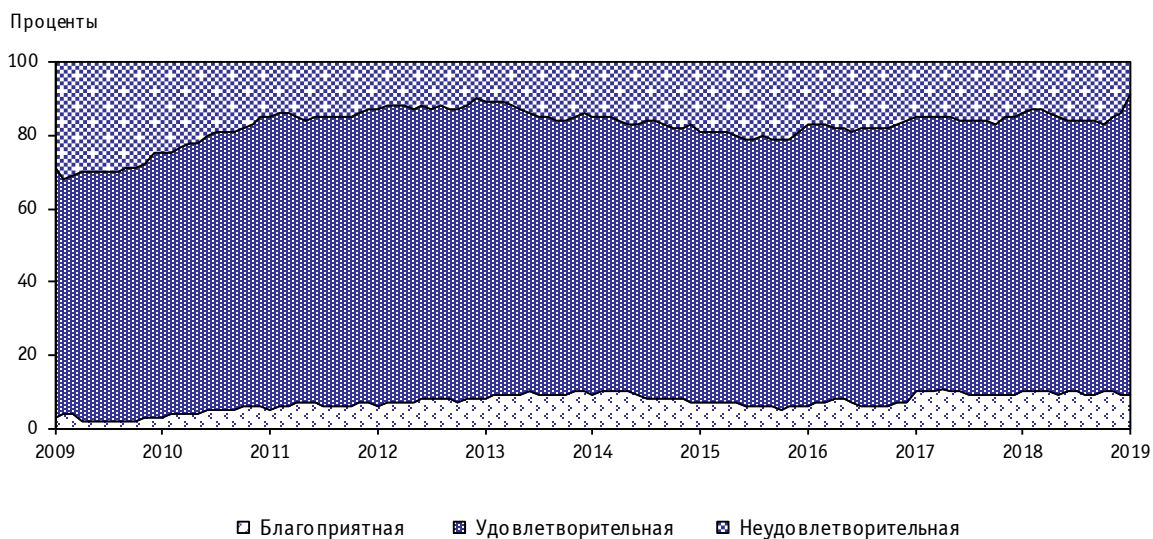


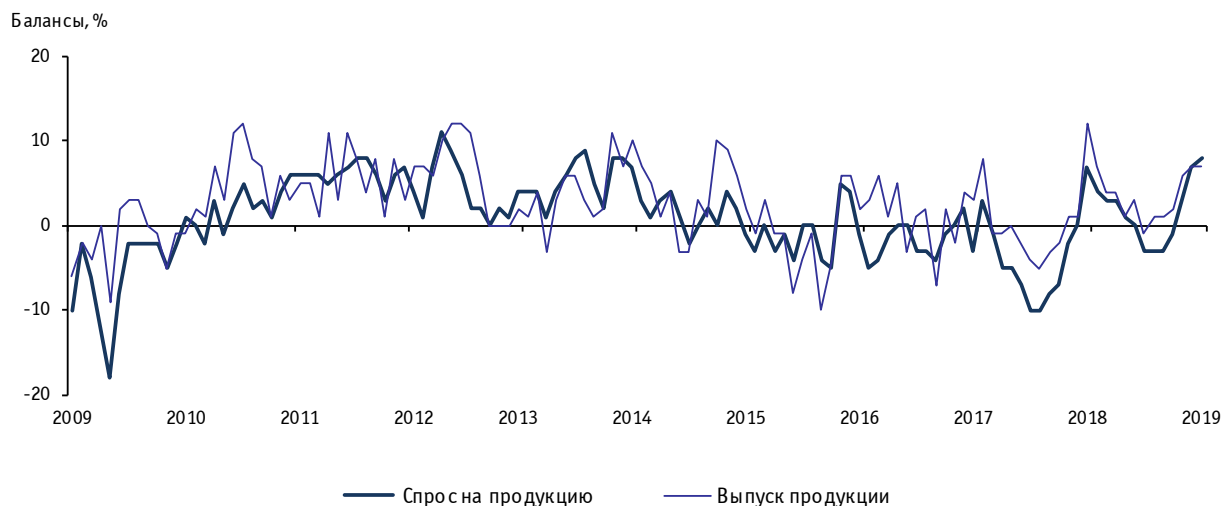
Рис. 5. Оценки изменения обеспеченности собственными финансовыми средствами и прибыли в обрабатывающей промышленности



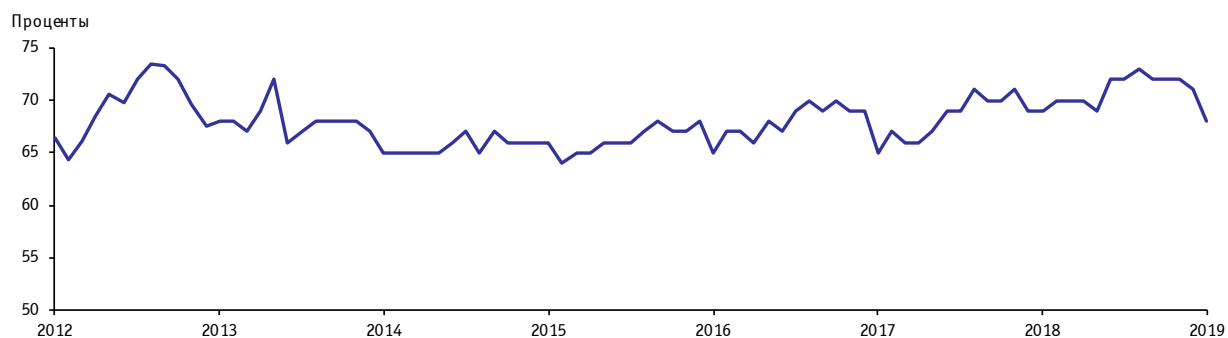
**Рис. 6. Оценки экономической ситуации
в обрабатывающей промышленности**
Доля организаций от их общего числа, %



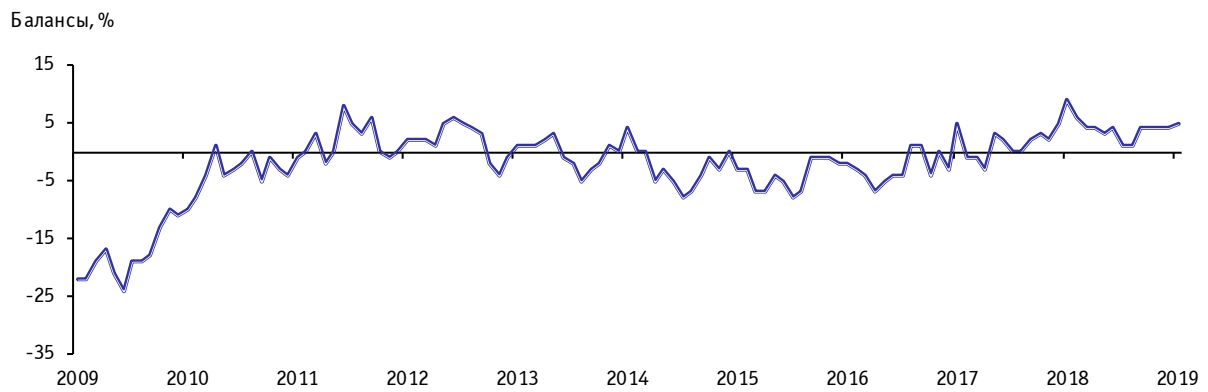
**Рис. 7. Оценки изменения спроса и выпуска продукции
в добывающей промышленности**



**Рис. 8. Оценки среднего уровня загрузки производственных мощностей
в добывающей промышленности**



**Рис. 9. Оценки изменения численности занятых
в добывающей промышленности**



**Рис. 10. Оценки изменения цен на реализуемую продукцию и
приобретаемое оборудование в добывающей промышленности**

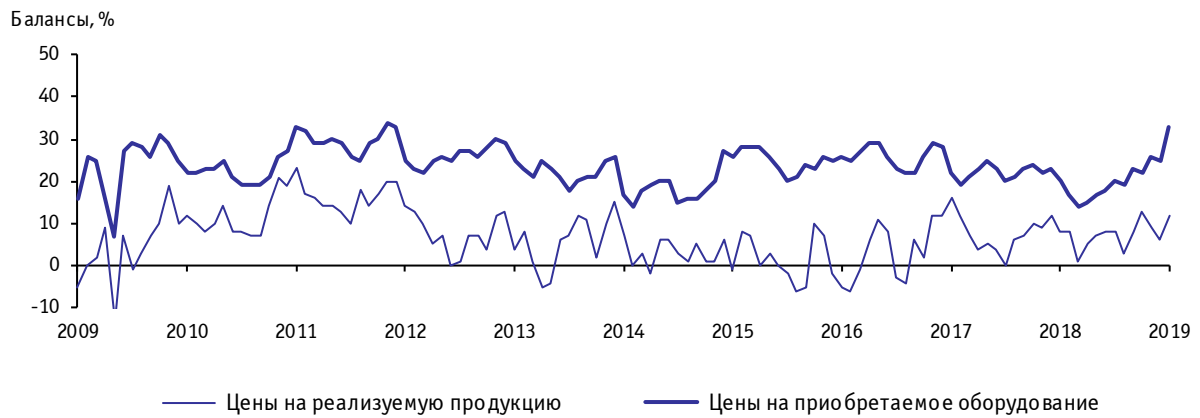
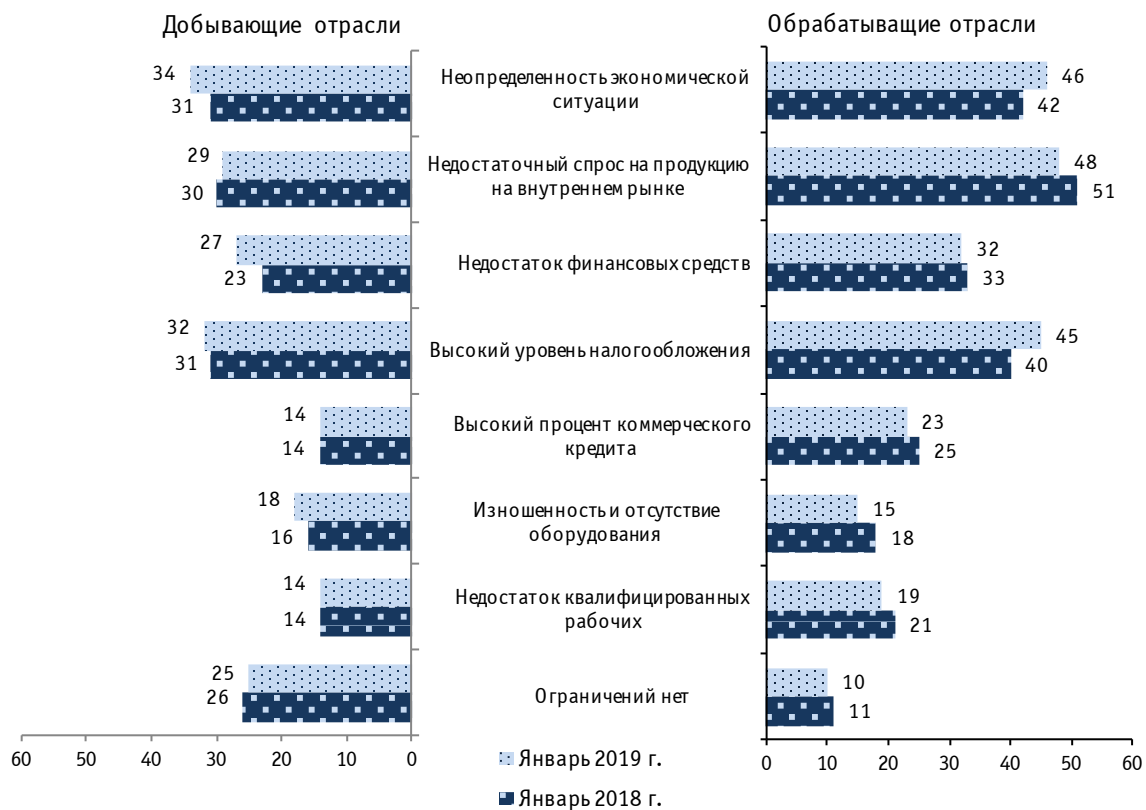


Рис. 11. Оценка факторов, ограничивающих рост производства в организациях обрабатывающей и добывающей промышленности
Доля организаций от их общего числа, %



ПРИЛОЖЕНИЕ 2

**РАСПРЕДЕЛЕНИЕ ОЦЕНОК ПОКАЗАТЕЛЕЙ ДЕЯТЕЛЬНОСТИ
ПРЕДПРИЯТИЙ ОБРАБАТЫВАЮЩЕЙ ПРОМЫШЛЕННОСТИ
(с исключением сезонного фактора)**

Таблица 1

Выпуск основного вида продукции в натуральном выражении

Доля от числа обследованных организаций, %

	Уровень текущего месяца			В текущем месяце по сравнению с предыдущим месяцем			Ожидаемые изменения в следующие 3–4 месяца		
	больше, чем необ- ходимо	достаточ- ный	меньше, чем необ- ходимо	увеличе- ние	без измене- ния	уменьше- ние	увеличе- ние	без измене- ния	уменьше- ние
2017									
Январь	2	75	23	20	63	17	33	61	6
Февраль	2	75	23	18	65	17	32	60	8
Март	2	74	24	18	65	17	30	61	9
Апрель	2	73	25	18	66	16	31	60	9
Май	2	73	25	18	66	16	30	61	9
Июнь	2	72	26	18	66	16	30	60	10
Июль	3	71	26	18	65	17	29	61	10
Август	2	73	25	18	65	17	29	61	10
Сентябрь	2	73	25	20	63	17	29	61	10
Октябрь	2	72	26	18	67	15	30	62	8
Ноябрь	2	73	25	20	65	15	30	63	7
Декабрь	2	74	24	20	65	15	30	63	7
2018									
Январь	2	73	25	18	67	15	34	58	8
Февраль	3	73	24	18	66	16	32	60	8
Март	3	73	24	18	66	16	30	62	8
Апрель	2	73	25	18	66	16	29	63	8
Май	2	73	25	17	68	15	29	62	9
Июнь	2	72	26	18	66	16	29	62	9
Июль	2	72	26	17	67	16	28	63	9
Август	2	72	26	17	66	17	29	61	10
Сентябрь	2	71	27	18	65	17	29	62	9
Октябрь	2	71	27	17	67	16	29	62	9
Ноябрь	2	72	26	18	67	15	30	61	9
Декабрь	2	73	25	18	67	15	30	61	9
2019									
Январь	3	74	23	18	67	15	31	61	8

Спрос на продукцию
Доля от числа обследованных организаций, %

	Уровень текущего месяца			В текущем месяце по сравнению с предыдущим месяцем			Ожидаемые изменения в следующие 3–4 месяца		
	больше, чем необ- ходимо	достаточ- ный	меньше, чем необ- ходимо	увеличе- ние	без изменения	уменьше- ние	увеличе- ние	без изменения	уменьше- ние
2017									
Январь	2	62	36	16	69	15	35	58	7
Февраль	2	62	36	15	69	16	31	60	9
Март	2	62	36	15	69	16	31	59	10
Апрель	2	62	36	16	68	16	32	58	10
Май	3	61	36	16	68	16	29	61	10
Июнь	3	60	37	16	68	16	29	60	11
Июль	3	60	37	16	67	17	30	58	12
Август	3	61	36	16	67	17	30	59	11
Сентябрь	3	61	36	17	66	17	29	61	19
Октябрь	3	61	36	16	68	16	30	61	9
Ноябрь	3	62	35	16	69	15	30	63	7
Декабрь	3	63	34	18	67	15	31	61	8
2018									
Январь	3	61	36	16	69	15	35	58	7
Февраль	2	61	37	15	70	15	32	59	9
Март	3	61	36	15	70	15	30	61	9
Апрель	3	60	37	16	68	16	30	60	10
Май	3	60	37	15	70	15	30	60	10
Июнь	3	60	37	15	70	15	30	60	10
Июль	3	59	38	14	71	15	29	60	11
Август	3	58	39	14	70	16	29	60	11
Сентябрь	3	59	38	13	72	15	29	61	10
Октябрь	2	59	39	15	67	18	30	61	9
Ноябрь	2	60	38	15	70	15	30	61	9
Декабрь	2	60	38	16	68	16	30	62	8
2019									
Январь	3	62	35	15	70	15	32	61	7

Таблица 3

Численность занятых
Доля от числа обследованных организаций, %

	В текущем месяце относительно фактического объема производства			В текущем месяце по сравнению с предыдущим месяцем			Ожидаемые изменения в следующие 3–4 месяца		
	больше, чем необходимо	достаточно	меньше, чем необходимо	увеличение	без изменения	уменьшение	увеличение	без изменения	уменьшение
2017									
Январь	8	84	8	10	78	12	14	80	6
Февраль	8	84	8	10	78	12	14	79	7
Март	8	84	8	10	77	13	14	78	8
Апрель	8	84	8	11	77	12	15	79	6
Май	9	83	8	10	77	13	14	79	7
Июнь	8	84	8	9	78	13	13	79	8
Июль	8	85	7	10	77	13	12	80	8
Август	8	85	7	10	77	13	13	80	7
Сентябрь	8	84	8	11	76	13	14	79	7
Октябрь	8	85	7	11	76	13	14	80	6
Ноябрь	8	84	8	10	79	11	14	80	6
Декабрь	8	84	8	10	80	10	14	80	6
2018									
Январь	8	84	8	11	78	11	16	78	6
Февраль	8	83	9	11	78	11	16	77	7
Март	7	84	9	11	77	12	16	77	7
Апрель	7	85	8	11	78	11	16	77	7
Май	8	83	9	11	77	12	17	75	8
Июнь	9	82	9	10	77	13	15	76	9
Июль	8	84	8	10	77	13	14	78	8
Август	8	84	8	10	77	13	14	77	9
Сентябрь	8	84	8	10	76	14	14	77	9
Октябрь	8	84	8	10	76	14	14	77	9
Ноябрь	9	82	9	11	75	14	14	79	7
Декабрь	8	84	8	10	77	13	15	78	7
2019									
Январь	8	84	8	11	78	11	15	79	6

Запасы готовой продукции
Доля от числа обследованных организаций, %

	Уровень текущего месяца			В текущем месяце по сравнению с предыдущим месяцем			Ожидаемые изменения в следующие 3–4 месяца		
	больше, чем необходимо	достаточный	меньше, чем необходимо	увеличение	без изменения	уменьшение	увеличение	без изменения	уменьшение
2017									
Январь	6	85	9	10	77	13	17	73	10
Февраль	6	85	9	10	77	13	16	73	11
Март	6	84	10	11	77	12	16	72	12
Апрель	5	84	11	12	76	12	17	73	10
Май	5	83	12	12	77	11	17	73	10
Июнь	6	82	12	12	77	11	17	72	11
Июль	6	83	11	11	78	11	17	73	10
Август	6	83	11	13	75	12	16	73	11
Сентябрь	6	83	11	11	77	12	15	74	11
Октябрь	7	82	11	12	75	13	16	73	11
Ноябрь	5	85	10	11	77	12	16	73	11
Декабрь	5	85	10	11	77	12	17	73	10
2018									
Январь	6	84	10	11	77	12	17	74	9
Февраль	7	83	10	11	78	11	16	74	10
Март	7	83	10	11	79	10	16	74	10
Апрель	7	82	11	12	77	11	15	75	10
Май	6	84	10	11	79	10	16	74	10
Июнь	7	81	12	11	78	11	16	74	10
Июль	7	81	12	12	77	11	16	74	10
Август	6	83	11	12	77	11	15	75	10
Сентябрь	6	83	11	10	78	12	15	75	10
Октябрь	7	82	11	11	76	13	16	73	11
Ноябрь	6	84	10	10	78	12	15	75	10
Декабрь	6	84	10	10	79	11	15	74	11
2019									
Январь	6	84	10	10	78	12	18	69	13

Таблица 5

Обеспеченность собственными финансовыми средствами*Доля от числа обследованных организаций, %*

	В текущем месяце по сравнению с предыдущим месяцем			Ожидаемые изменения в следующие 3–4 месяца		
	увеличение	без изменения	уменьшение	увеличение	без изменения	уменьшение
2017						
Январь	12	72	16	26	67	7
Февраль	12	72	16	23	69	8
Март	12	71	17	23	68	9
Апрель	12	71	17	23	68	9
Май	11	72	17	23	67	10
Июнь	10	72	18	22	67	11
Июль	10	72	18	21	69	10
Август	10	71	19	21	68	11
Сентябрь	11	70	19	21	68	11
Октябрь	11	70	19	20	70	10
Ноябрь	11	72	17	22	70	8
Декабрь	12	74	14	22	71	7
2018						
Январь	12	70	18	25	66	9
Февраль	12	72	16	24	67	9
Март	12	70	18	24	66	10
Апрель	11	70	19	23	66	11
Май	12	69	19	23	66	11
Июнь	11	70	19	22	67	11
Июль	10	70	20	18	71	11
Август	11	69	20	20	68	12
Сентябрь	11	69	20	21	67	12
Октябрь	10	71	19	23	66	11
Ноябрь	12	70	18	23	67	10
Декабрь	12	71	17	23	68	9
2019						
Январь	11	71	18	24	67	9

Цены на реализуемую продукцию
Доля от числа обследованных организаций, %

	В текущем месяце по сравнению с предыдущим месяцем			Ожидаемые изменения в следующие 3–4 месяца		
	увеличение	без изменения	уменьшение	увеличение	без изменения	уменьшение
2017						
Январь	12	85	3	23	74	3
Февраль	8	88	4	20	77	3
Март	8	88	4	20	77	3
Апрель	8	88	4	20	77	3
Май	10	86	4	20	77	3
Июнь	10	85	5	20	76	4
Июль	10	84	6	19	78	3
Август	10	86	4	20	77	3
Сентябрь	10	85	5	20	76	4
Октябрь	11	85	4	20	77	3
Ноябрь	11	87	2	20	78	2
Декабрь	11	86	3	18	80	2
2018						
Январь	13	85	2	20	78	2
Февраль	10	87	3	18	80	2
Март	10	86	4	18	79	3
Апрель	11	86	3	20	78	2
Май	13	85	2	21	77	2
Июнь	14	85	1	22	76	2
Июль	15	82	3	21	77	2
Август	13	83	4	21	77	2
Сентябрь	14	82	4	23	75	2
Октябрь	13	83	4	23	75	2
Ноябрь	14	82	4	24	75	1
Декабрь	13	83	4	27	71	2
2019						
Январь	29	69	2	30	68	2

Таблица 7

Цены на сырье и материалы
Доля от числа обследованных организаций, %

	В текущем месяце по сравнению с предыдущим месяцем			Ожидания изменения в следующие 3–4 месяца		
	увеличение	без изменения	уменьшение	увеличение	без изменения	уменьшение
2017						
Январь	30	70	0	37	61	2
Февраль	25	73	2	35	63	2
Март	23	75	2	35	63	2
Апрель	24	74	2	36	62	2
Май	26	71	3	36	62	2
Июнь	26	70	4	35	63	2
Июль	26	71	3	35	63	2
Август	28	69	3	36	62	2
Сентябрь	26	71	3	34	64	2
Октябрь	26	72	2	35	63	2
Ноябрь	28	70	2	35	64	1
Декабрь	27	71	2	34	65	1
2018						
Январь	30	69	1	40	59	1
Февраль	26	73	1	37	62	1
Март	26	71	3	37	61	2
Апрель	28	70	2	40	59	1
Май	33	66	1	41	58	1
Июнь	34	65	1	42	57	1
Июль	33	66	1	41	58	1
Август	32	67	1	39	60	1
Сентябрь	34	64	2	41	58	1
Октябрь	32	67	1	41	58	1
Ноябрь	33	66	1	43	56	1
Декабрь	31	68	1	44	56	0
2019						
Январь	48	50	2	48	51	1

Общая экономическая ситуация
Доля от числа обследованных организаций, %

	Уровень текущего месяца			В текущем месяце по сравнению с предыдущим месяцем			Ожидаемые изменения в ближайшие 3–4 месяца		
	благоприятная	удовлетворительная	неудовлетворительная	улучшение	без изменения	ухудшение	улучшение	без изменения	ухудшение
2017									
Январь	10	75	15	12	79	9	32	63	5
Февраль	10	75	15	11	80	9	30	64	6
Март	10	75	15	11	79	10	30	63	7
Апрель	11	74	15	11	78	11	30	62	8
Май	10	74	15	11	78	11	30	62	8
Июнь	10	74	16	11	78	11	28	64	8
Июль	9	75	16	9	80	11	28	64	8
Август	9	75	16	9	80	11	29	63	8
Сентябрь	9	75	16	9	80	11	28	65	7
Октябрь	9	74	17	10	80	10	29	64	7
Ноябрь	9	76	15	11	79	10	30	64	6
Декабрь	9	76	15	10	82	8	30	64	6
2018									
Январь	10	76	14	11	81	8	32	64	4
Февраль	10	77	13	10	83	7	30	65	5
Март	10	77	13	9	82	9	30	64	6
Апрель	10	76	14	9	81	10	30	63	7
Май	9	76	15	9	81	10	28	65	7
Июнь	10	74	16	8	82	10	28	64	8
Июль	10	74	16	7	83	10	27	65	8
Август	9	75	16	8	81	11	27	65	8
Сентябрь	9	75	16	9	79	12	26	66	8
Октябрь	10	73	17	8	81	11	27	65	8
Ноябрь	10	75	15	10	81	9	28	65	7
Декабрь	9	77	14	11	80	9	29	64	7
2019									
Январь	9	82	9	11	82	7	25	70	5

Таблица 9

**Средний уровень загрузки производственных мощностей
в отраслях обрабатывающей промышленности, %**

	2018 г.		2019 г.
	январь	декабрь	январь
Обрабатывающая промышленность	62	65	62
Производство пищевых продуктов	62	59	60
Производство напитков	51	50	50
Производство табачных изделий	46	53	51
Производство текстильных изделий	68	65	62
Производство одежды	70	72	67
Производство кожи и изделий из кожи	72	73	67
Обработка древесины и производство изделий из дерева и пробки, кроме мебели	68	65	66
Производство бумаги и бумажных изделий	70	69	73
Деятельность полиграфическая и копирование носителей информации	57	59	63
Производство кокса и нефтепродуктов	75	75	76
Производство химических веществ и химических продуктов	65	67	62
Производство лекарственных средств	69	69	68
Производство резиновых и пластмассовых изделий	63	66	62
Производство прочей неметаллической минеральной продукции	54	59	55
Металлургическое производство	64	64	63
Производство готовых металлических изделий	63	64	62
Производство компьютеров, электронных и оптических изделий	61	64	68
Производство электрического оборудования	67	67	63
Производство машин и оборудования	62	63	67
Производство автотранспортных средств, прицепов и полуприцепов	60	66	63
Производство прочих транспортных средств и оборудования	66	67	66
Производство мебели	64	61	64
Производство прочих готовых изделий	59	61	65
Ремонт и монтаж машин и оборудования	66	66	58