



**Индекс рискоустойчивости отраслей промышленности – Апрель 2020 г.<sup>1</sup>** М.: НИУ ВШЭ, 2020. – 7 с.

Центр конъюнктурных исследований Института статистических исследований и экономики знаний НИУ ВШЭ представляет экспресс-информацию по Индексу рискоустойчивости отраслей промышленности в марте 2020 г.

**Институт статистических исследований и экономики знаний**

Адрес: 101000, Москва, ул. Мясницкая, д. 20

Телефон: (495) 621–28–73, факс: (495) 625–03–67

E-mail: [issek@hse.ru](mailto:issek@hse.ru)

<http://issek.hse.ru>

© Национальный исследовательский университет  
«Высшая школа экономики», 2020  
*При перепечатке ссылка обязательна*

---

<sup>1</sup> Работа подготовлена в результате проведения исследования в рамках Программы фундаментальных исследований Национального исследовательского университета «Высшая школа экономики».

## Методологический комментарий

Центр конъюнктурных исследований Института статистических исследований и экономики знаний НИУ ВШЭ представляет Индекс рискоустойчивости, в реальном масштабе времени отражающий совокупные предпринимательские оценки факторов, лимитирующих производственную деятельность и обусловленных наиболее значимыми социоэкономическими эффектами текущих рисков и вызовов, а также реакции на влияние возникающих шоков. Такие факторы транслируют различные аспекты кризисной динамики, включающие в том числе влияние спроса, налогообложения, финансовой ситуации, дефицита трудовых и материальных ресурсов, а также внутренней и внешней неопределенности, с которой сталкиваются предприятия.

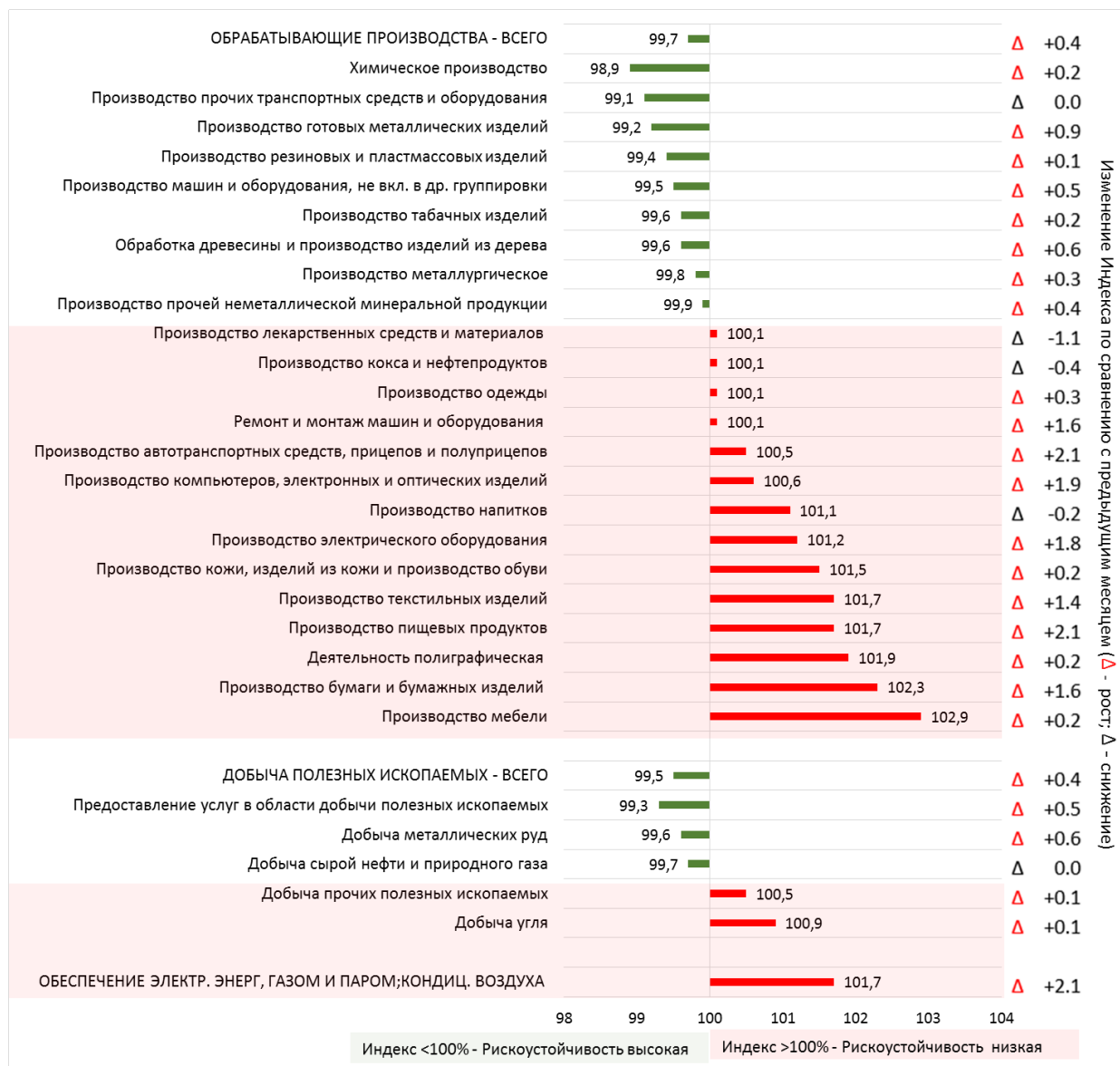
Значение Индекса показывает уровень рискоустойчивости укрупненных отраслей и подотраслей промышленности в текущем месяце по сравнению с предшествующим, выступая значимым предиктором в диагностике динамики экономической активности и «природы» стрессовых колебаний.

Значение Индекса 100% выражает «нейтральный» уровень рискоустойчивости, в то время как значения выше 100% и ниже 100% – соответственно, снижение и повышение ее динамики в течение месяца.

Индекс рассчитывается на основе результатов проводимых Росстатом обследований деловой активности 4.0 тыс. крупных и средних российских промышленных предприятий практически во всех субъектах РФ в ежемесячном режиме.

## 1. Оценка Индекса рискоустойчивости в отраслях промышленности

Рис. 1. Оценка Индекса рискоустойчивости в отраслях промышленности (апрель 2020 г.) (%)



**Оценка Индекса по укрупненным отраслям промышленности в апреле т.г. свидетельствует о масштабировании негативного влияния продолжающейся пандемии COVID-19 на деловую активность большинства предприятий, выражаясь в снижении их сопротивляемости и заметном ослаблении уровня рискоустойчивости**

**Обработывающие производства: снижение рискоустойчивости и рост Индекса с 99,3 до 99,7%**

**Добывающие производства: снижение рискоустойчивости и рост Индекса с 99,1 до 99,5%**

**Обеспечение электрической энергией, газом и паром; кондиционирование воздуха: переход в статус отраслей с низкой рискоустойчивостью — самое негативное изменение Индекса с 99,6 до 101,7%**

Наибольшая уязвимость к неблагоприятным конъюнктурным изменениям (с тенденцией ее усиления) в марте зафиксирована преимущественно в отраслях обрабатывающей промышленности, ориентированных на потребительский спрос.

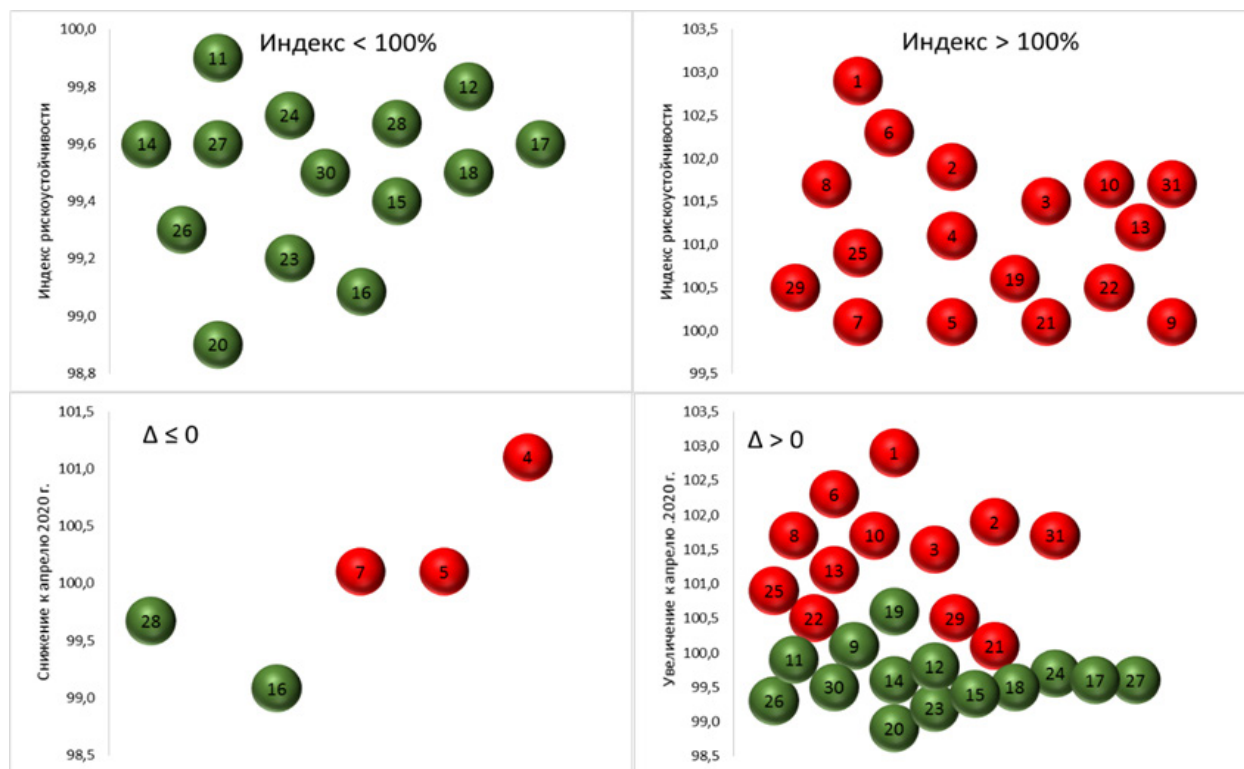
**Максимально низкую рискоустойчивость** показали предприятия по производству мебели (значение индекса – 102,7%); полиграфической деятельности (101,7%); кожи, изделий из кожи и обуви (101,3%); напитков (101,3%); лекарственных средств и материалов (101,2%); бумаги и бумажных изделий (100,7%), текстильных изделий (100,3%), а также кокса и нефтепродуктов (100,5%). Среди добывающих производств такими отраслями оказались добыча угля (100,8%) и добыча прочих полезных ископаемых (100,4%).

Оставшиеся подотрасли обрабатывающей и добывающей промышленности, в числе которых доминировали предприятия инвестиционного спроса, несмотря на сохранение фактических значений Индекса ниже среднего долгосрочного уровня, также отреагировали повышенным негативным фоном.

**Наиболее рискоустойчивыми видами промышленной деятельности** в марте среди обрабатывающих предприятий стали производства готовых металлических изделий (98,3%); автотранспортных средств, прицепов и полуприцепов (98,4%); ремонт и монтаж машин и оборудования (98,5%); химическое производство (98,7%); производство компьютеров, электронных и оптических изделий (98,7%). Среди добывающих предприятий – предоставление услуг в области добычи полезных ископаемых (98,8%).

## 2. Оценка изменений Индекса рискоустойчивости в отраслях промышленности

Рис. 2. Изменения Индекса рискоустойчивости в апреле к марту 2020 г. (n.n.)



- 1 – Производство мебели
- 2 – Деятельность полиграфическая
- 3 – Производство кожи, изделий из кожи, обуви
- 4 – Производство напитков
- 5 – Производство лекарственных средств и материалов
- 6 – Производство бумаги и бумажных изделий
- 7 – Производство кокса и нефтепродуктов
- 8 – Производство текстильных изделий
- 9 – Производство одежды
- 10 – Производство пищевых продуктов
- 11 – Производство пр. неметаллической минеральной продукции
- 12 – Производство металлургическое
- 13 – Производство электрического оборудования
- 14 – Производство табачных изделий
- 15 – Производство резиновых и пластмассовых изделий
- 16 – Производство прочих транспортных средств и оборудования
- 17 – Обработка древесины и производство изделий из дерева

- 18 – Производство машин и оборудования, не вкл. в др. группировки
- 19 – Производство компьютеров, электронных и оптических изделий
- 20 – Химическое производство
- 21 – Ремонт и монтаж машин и оборудования
- 22 – Производство автотранспортных средств, прицепов и полуприцепов
- 23 – Производство готовых металлических изделий
- 24 – Обрабатывающие производства – всего**
- 25 – Добыча угля
- 26 – Предоставление услуг в области добычи полезных ископаемых
- 27 – Добыча металлических руд
- 28 – Добыча сырой нефти и природного газа
- 29 – Добыча прочих полезных ископаемых
- 30 – Добыча полезных ископаемых – всего**
- 31 – Обеспечение электрической энергией, газом и паром; кондиционирование воздуха**

На диаграмме представлено распределение отраслей согласно значениям Индекса рискоустойчивости в апреле 2020 г. (верхние квадранты) и его изменениям по сравнению с предыдущим месяцем (нижние квадранты). Отрасли с Индексом выше 100% отмечены красным цветом, а с индексом ниже 100% – зеленым.

В верхнем левом квадранте находятся отрасли, которые в апреле 2020 г. характеризовались высоким уровнем рискоустойчивости (значение Индекса меньше 100%); в верхнем правом – с низким уровнем рискоустойчивости (значение Индекса больше 100%)

В нижних квадрантах эти же отрасли распределены в зависимости от того, увеличились, уменьшились или сохранились без изменения значения Индекса в апреле 2020 г. по сравнению с мартом 2020 г. В нижнем правом квадранте находятся отрасли, где значение Индекса выросло. В нижнем левом квадранте – отрасли, в которых значение Индекса снизилось и/или не изменилось. При этом отрасли со значениями Индекса выше и ниже 100% отмечены соответствующими им цветами.

**Общей тенденцией в динамике изменений Индекса в подотраслях промышленности к марту 2020 г. стала охватывающая негативная корректировка его значений и выраженное отраслевое перемещение в область локализации предприятий с низким уровнем рискоустойчивости**

**Обеспечение электрической энергией, газом и паром; кондиционирование воздуха и подотрасли обрабатывающей промышленности показали самую высокую интенсивность негативных изменений в динамике Индекса рискоустойчивости по отношению к марту**

Расчет изменений Индекса рискоустойчивости относительно мартовских значений показывает значительное удаление отраслей от области благоприятных значений, а также очередное поступательное сближение большинства оставшихся с границей среднего уровня (100%).

Из трех отраслей промышленности **наиболее неблагоприятная коррекция Индекса** произошла в сегменте электроэнергетики, показав отрыв от мартовского благоприятного значения сразу на 2,2 п.п. и достигнув 101,7%. Обработка и добыча в целом, сохраняя тенденцию нарастания кризисного напряжения на своих предприятиях, остались в разряде рискоустойчивых, при этом продолжая приближаться к нейтральному уровню, увеличившись еще на 0,4 п.п. до отметок 99,7 и 99,5%, соответственно.

На фоне активного «перехода» в группу низкой рискоустойчивости сразу пяти подотраслей обрабатывающей промышленности, **наиболее значимые изменения** зафиксированы среди предприятий по производству пищевых продуктов (увеличение Индекса на 2,1 п.п. до 101,7%); автотранспортных средств, прицепов и полуприцепов (рост на 2,1 п.п. до 100,5%); компьютеров, электронных и оптических изделий (рост на 1,9 п.п. до 100,6%); электрического оборудования (рост на 1,8 п.п. до 101,2%); а также осуществляющих ремонт и монтаж машин, оборудования (рост на 1,6 п.п. до 100,1%).

**Одновременно очередное опасное приближение к «нейтральной» зоне, а, значит, критическое ослабление рискоустойчивости** показали предприятия по производству прочей неметаллической минеральной продукции (увеличение Индекса на 0,4 п.п. до 99,9%); металлургии (рост на 0,3 п.п. до 99,8%); обработки древесины (рост на 0,6 п.п. до 99,6%), а также табачных изделий (рост на 0,2 п.п. до 99,6%). Заметное усиление кризисных настроений произошло и на предприятиях по производству готовых металлических изделий (рост Индекса на 0,9 п.п. до 99,2%).

Среди добывающих производств аналогичную тенденцию показали предприятия по добыче металлической руды (рост Индекса на 0,6% до 99,6%), а также предоставления услуг в области добычи полезных ископаемых (рост на 0,5 п.п. до 99,3%).