



ВЫСШАЯ ШКОЛА ЭКОНОМИКИ
НАЦИОНАЛЬНЫЙ ИССЛЕДОВАТЕЛЬСКИЙ УНИВЕРСИТЕТ



Институт статистических исследований
и экономики знаний

Центр конъюнктурных исследований



**ИНДИКАТОРЫ ДЕЛОВОЙ АКТИВНОСТИ
В СФЕРЕ УСЛУГ:
ОТРАСЛЕВЫЕ ТЕНДЕНЦИИ
В ПЕРИОД КОРОНАКРИЗИСА**



Август '20

Москва

Авторы:

Китрар Л.А., Липкинд Т.М., Остапкович Г.В.

Индикаторы деловой активности в сфере услуг: отраслевые тенденции в период коронакризиса. – М.: НИУ ВШЭ, 2020 – 11 с.

Центр конъюнктурных исследований Института статистических исследований и экономики знаний НИУ ВШЭ представляет аналитический обзор «Индикаторы деловой активности в сфере услуг: отраслевые тенденции в период коронакризиса». Обзор подготовлен на основе ежеквартальных конъюнктурных опросов руководителей около 6 тыс. организаций сферы услуг, проводимых Федеральной службой государственной статистики во всех субъектах РФ.

Структура выборочной совокупности единиц наблюдения идентична структуре генеральной статистической совокупности в обследуемой сфере деятельности. При этом объем выборки достаточен для получения необходимой точности выборочных оценок показателей на всех уровнях разработки данных по каждому отдельному виду деятельности в сфере услуг.

Целью конъюнктурного мониторинга является оперативное измерение на основе мнений и ожиданий экономических агентов категоризированных флэш оценок текущего состояния деятельности по предоставлению услуг, фактических и ожидаемых отраслевых деловых тенденций, особенностей функционирования в анализируемом периоде, степени адаптации к регулирующим мерам экономической политики в стране.

Первичные данные, представленные преимущественно в порядковых шкалах измерения, сопоставимы с международными стандартами ОЭСР/Европейской комиссии в соответствии с программой гармонизированных обследований бизнеса и потребителей для стран ЕС.

*Материал подготовлен в ходе проведения исследования
в рамках Программы фундаментальных исследований
Национального исследовательского университета
«Высшая школа экономики»*

Институт статистических исследований и экономики знаний

Адрес: 101000, Москва, ул. Мясницкая, д. 20

E-mail: issek@hse.ru

<http://issek.hse.ru>

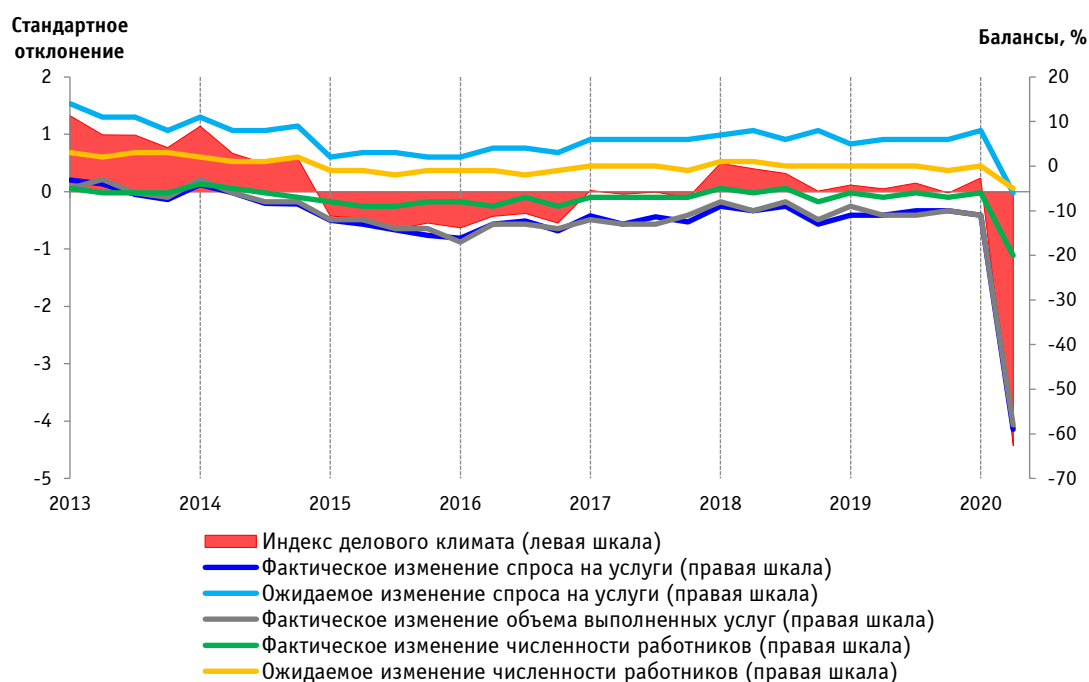
© Национальный исследовательский университет
«Высшая школа экономики», 2020
При перепечатке ссылка обязательна

Аналитический обзор деловых тенденций в сфере услуг в период коронакризиса подготовлен экспертами Центра конъюнктурных исследований Института статистических исследований и экономики знаний НИУ ВШЭ в рамках Программы фундаментальных исследований НИУ ВШЭ на основе ежеквартальных конъюнктурных опросов руководителей около 6 тыс. организаций сферы услуг, проводимых Федеральной службой государственной статистики (Росстат) во всех субъектах РФ. **Структура выборочной совокупности единиц наблюдения** идентична структуре генеральной статистической совокупности в обследуемой сфере деятельности. При этом объем выборки достаточен для получения необходимой точности выборочных оценок показателей на всех уровнях разработки данных по каждому отдельному виду деятельности в сфере услуг. **Цель конъюнктурного мониторинга в сфере услуг** – оперативное измерение на основе мнений и ожиданий экономических агентов категоризированных флэш оценок текущего состояния деятельности по предоставлению услуг, фактических и ожидаемых отраслевых деловых тенденций, особенностей функционирования в анализируемом периоде, степени адаптации к регулирующим мерам экономической политики в стране. **Информационная база отраслевого мониторинга** содержит накопленную за 2012-2020 гг. статистику «балансов мнений». Первичные данные, представленные преимущественно в порядковых шкалах измерения, сопоставимы с международными стандартами ОЭСР/Европейской Комиссии в соответствии с программой гармонизированных обследований бизнеса и потребителей для стран ЕС.

Данный аналитический модуль впервые отражает динамику и отраслевую декомпозицию новых циклических индикаторов обследований деловой активности Росстата в сфере услуг: индексов делового климата (ИДК) в целом и по видам услуг, а также его основных ограничителей, агрегированных в индексы экономической уязвимости (ИЭУ), деловых барьеров (ИДБ), неопределенности экономической ситуации (ИНЭС).

Настоящим испытанием для макроэкономической ситуации в стране стали начавшиеся в конце I квартала 2020 г. события, связанные с искусственно заданным сжатием экономической деятельности, резким подавлением внешнего спроса на нефть, а также падением нефтяных цен до самого низкого уровня за последние два десятилетия в условиях ввода в стране ограничительных карантинных мер, противодействующих коронавирусной атаке. Сфера услуг, так и не ускорив масштабов восстановления после затяжной рецессии 2015-17 гг., подверглась внезапному резкому шоку вследствие существенного ограничения деятельности из-за пандемии, а также сокращения внутреннего спроса, перспективы реализации которого все ещё не определены в условиях медленного возобновления экономической активности и начавшегося сокращения доходов домашних хозяйств. Во II квартале текущего года коронавирусная атака, сопровождавшаяся введением наиболее радикальных для сервисных организаций мер, практически останавливающих их деятельность, кардинально преломила тренд развития этого сектора экономики и привела к мощному одномоментному сжатию всех деловых тенденций и глубокой отраслевой рецессии. Почти вертикальный обвал предпринимательских настроений в сфере услуг отразил основную реакцию бизнеса на введение ограничений, связанных, прежде всего, с почти полным прекращением гостиничных, туристических и санаторно-курортных услуг, закрытием ресторанов, ограничением пассажирского транспортного движения и т. д. Деловая активность в услугах оказалась почти в «коматозном состоянии». Основные индикаторы обследования, отражающие фактические изменения спроса и объема выполненных услуг, откатились назад в отрицательную зону с небывалой скоростью, потеряв почти 50 п. п. по сравнению с их долгосрочным средним уровнем.

Рис. 1. Индекс делового климата в сфере услуг



Источник: Результаты обследований деловой активности Росстата, расчеты ЦКИ ИСИЭЗ.

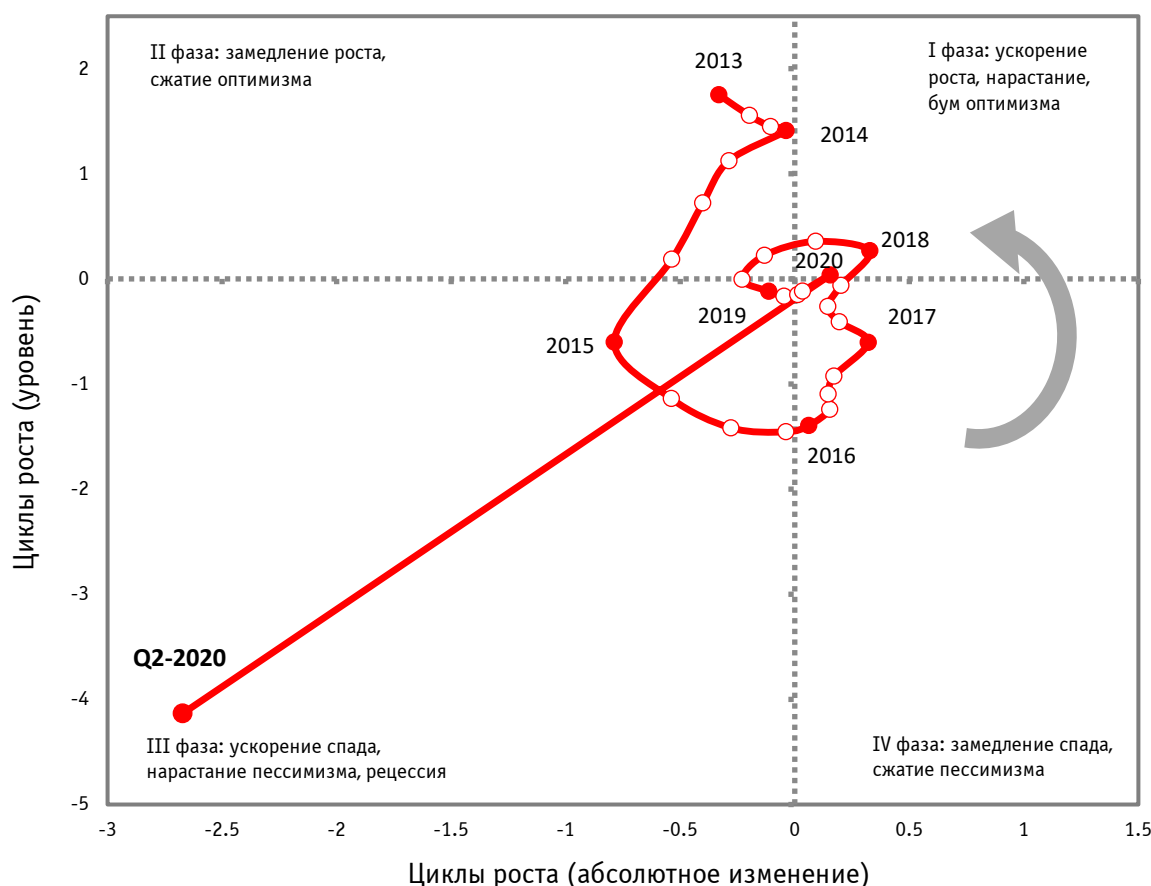
Примечание: Индекс делового климата (ИДК) рассчитывается с использованием метода главных компонент как «общий» фактор динамики первичных индикаторов обследований деловой активности в сфере услуг, гармонизированных с программой обследований в ЕС.

В конъюнктурном мониторинге деловой климат определяется как обобщенная характеристика совокупности факторов, под воздействием которых формируются экономические настроения в стране, отраслевая деловая уверенность и активность. Такая мера основана на квантификации и агрегировании тех результатов опросов, которые отражают когнитивное восприятие хозяйствующими субъектами краткосрочных изменений базовых параметров их деятельности.

Новый композитный индикатор обследований – **индекс делового климата (ИДК) в сфере услуг** – сократился на 4,5 стандартных отклонений относительно своего среднего уровня, что соответствует усреднённому отклонению значений первичных индикаторов от их долгосрочных средних уровней (примерно 25 п. п.) в анализируемом периоде (рис. 1). Причем аномальным событием следует считать не только абсолютную амплитуду сокрушительного падения индикаторов, но и одномоментность такого спада в течение всего полутора месяцев после I квартала 2020 г., если учитывать при этом, что результаты опросов в сфере услуг начинают собираться от всех региональных статистических служб уже с середины квартала. Кроме того, впервые за восемь с половиной лет проведения подобных обследований весьма сдержанными оказались ожидания менеджеров относительно спроса на оказываемые услуги и численности работников в следующем квартале: соответствующие балансы¹ оценок ожидаемых изменений таких индикаторов, как «прогнозных» компонентов ИДК, максимально приблизились к порогу «минусовых» значений.

¹ Баланс – разность долей респондентов, отметивших «увеличение» и «уменьшение» показателя по сравнению с предыдущим периодом, или разность долей респондентов, отметивших уровень показателя как «выше нормального» и «ниже нормального» в отчетном периоде; в процентах («нормальный» уровень – достаточный, допустимый для сложившихся условий в период проведения обследования).

Рис. 2. Трейсер делового климата: циклические фазы в сфере услуг



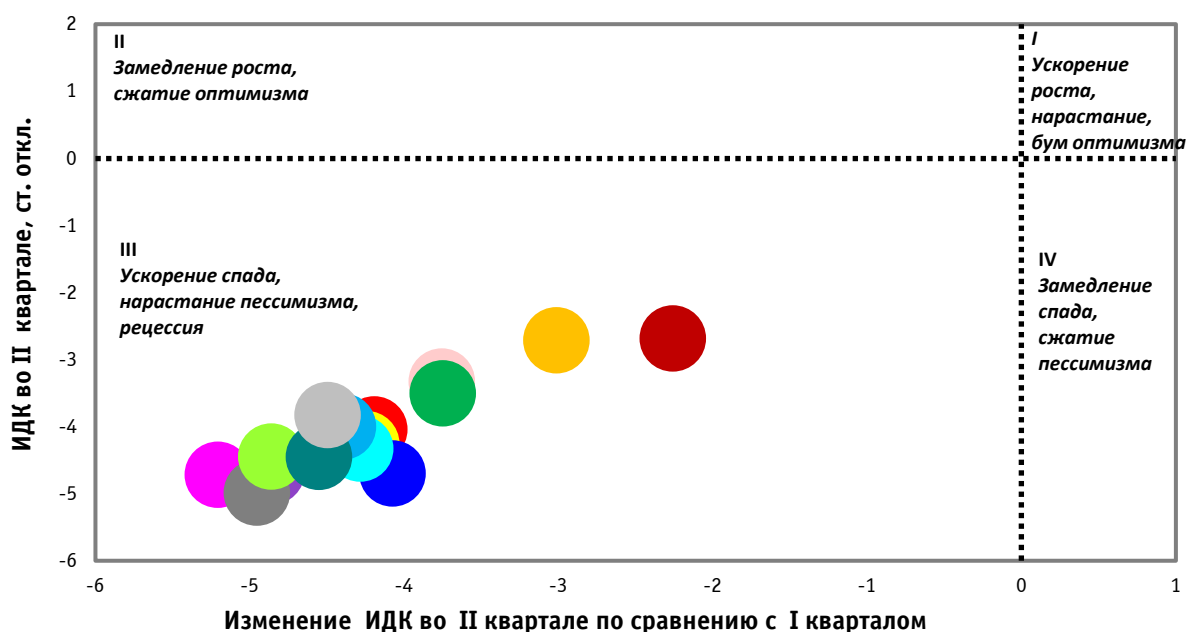
Источник: Результаты обследований деловой активности Росстата, расчеты ЦКИ ИСИЭЗ.

Примечание: Трейсер является средством визуализации циклов роста в динамике краткосрочных индикаторов обследований. Его основу составляет расчет (посредством статистической фильтрации Ходрика-Прескотта) циклической составляющей временного ряда ИДК с амплитудой колебаний 18 месяцев, стандартизированные значения которой с нулевой средней и единичными среднеквадратическими отклонениями откладываются по оси ординат, а их поквартальные изменения (абсолютные приросты) – по оси абсцисс. Движение трейсера по четырем квадрантам диаграммы в направлении против часовой стрелки отражает прохождение индикатором четырех фаз цикла роста; циклические пики расположены в верхней центральной области диаграммы, а циклические впадины – в нижней центральной области.

Треугольник делового климата наглядно представляет полный краткосрочный цикл роста в динамике индекса делового климата – с фазой рецессии в 2015–2016 гг., когда агрегированные деловые тенденции в услугах достигли своей циклической впадины в IV квартале 2015 г., а затем в течение почти двух лет устойчиво восстанавливались, демонстрируя быстрое нарастание оптимизма среди сервисных организаций (рис. 2). В 2018–2019 гг. квартальная динамика настроений бизнеса развивалась слишком неровно, значения индекса все больше группировались в зоне неопределенности и вялого роста. Во II квартале 2020 г. деловой климат ухудшился резко, внезапно, с самой большой интенсивностью его каких-либо предыдущих циклических колебаний и удаленностью от фазы «замедления спада и сжатия пессимизма». На периферии начавшегося спада оказались такие виды услуг, как связь и страхование. С большим ускорением ухудшались деловые настроения среди организаций техобслуживания и ремонта автотранспорта, а также в сфере культуры, спорта и развлечений. Все остальные виды услуг явно сконцентрировались в зоне с самыми низкими значениями уровня и интенсивности ухудшения композитного индикатора делового климата (рис. 3.1).

Рис. 3. Уровень и изменение индексов обследований деловой активности
по видам услуг

3.1. Индекс делового климата (ИДК)

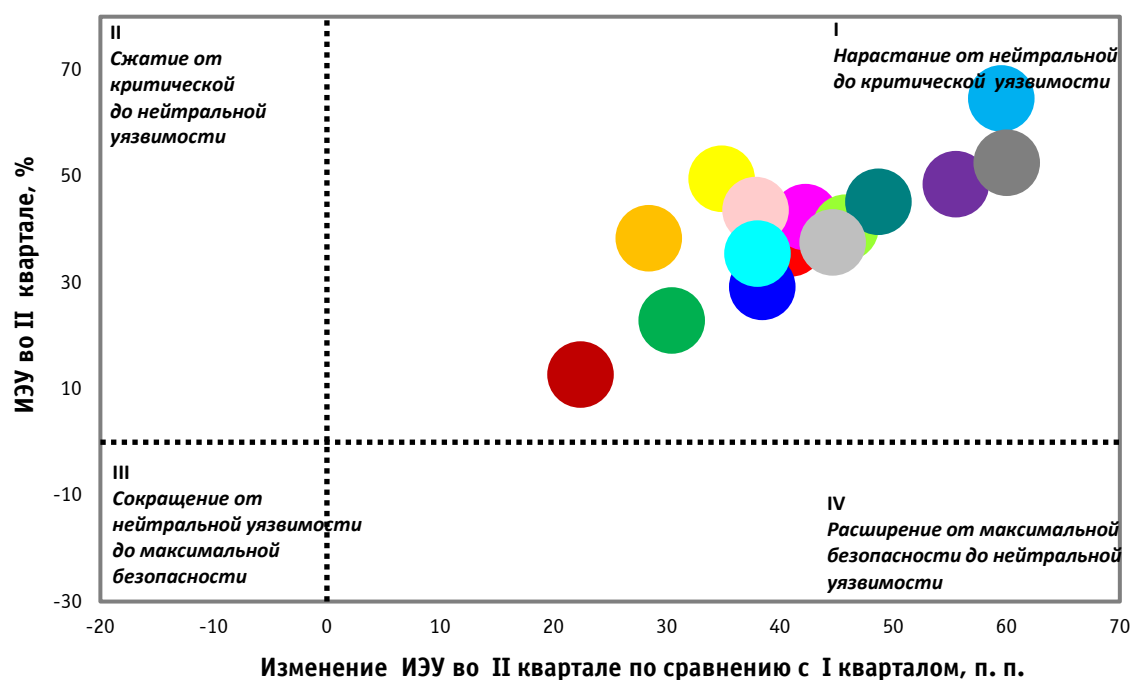


Источник: Результаты обследований деловой активности Росстата, расчеты ЦКИ ИСИЭЗ.

Индексы экономической уязвимости (ИЭУ), деловых барьеров (ИДБ) и неопределенности экономической ситуации (ИНЭС), рассчитанные на основании первичных индикаторов обследований деловой активности, являются контрнаправленными относительно циклического профиля в динамике индекса делового климата и рассматриваются как его основные ограничители с различной мерой симметричности.

В частности, **композитный индикатор экономической уязвимости** определяет агрегированный результат квантификации мнений и ожиданий менеджеров на основе средневзвешенных градуированных величин, соответствующих в каждый момент времени разрывам деловых тенденций в услугах от их долгосрочных средних уровней и критериям их условного форматирования в установленном диапазоне значений. Тем самым оценивается степень воздействия конъюнктурных импульсов на краткосрочные изменения деловой активности через когнитивное восприятие и ответную реакцию хозяйствующих субъектов. **Уязвимость видов деятельности, как категория, отражает возможность нанесения экономической системе «ущерба», в частности кризисной природы, и, как параметр в случае конъюнктурного мониторинга, позволяет оценить интенсивность и направленность отраслевого реагирования на конъюнктурные шоки в отличие от характеристик отраслевой устойчивости, которые обычно в аналитической практике определяют способность системы адаптироваться к кризисам, вызовам и рискам.** В особой зоне «предельно критической уязвимости» с самыми высокими значениями ИЭУ во II квартале 2020 г., когда бизнес уже практически был остановлен, оказались сервисные организации, предоставляющие туристические и санаторно-курортные услуги, а также ломбарды. Уязвимость бизнеса в услугах связи, страхования и в сфере культуры, спорта, развлечений нарастала меньшими темпами, с небольшим отрывом от интенсивности роста и уровня ИЭУ в остальных видах сервисной деятельности (рис. 3.2, 4).

3.2. Индекс экономической уязвимости (ИЭУ)

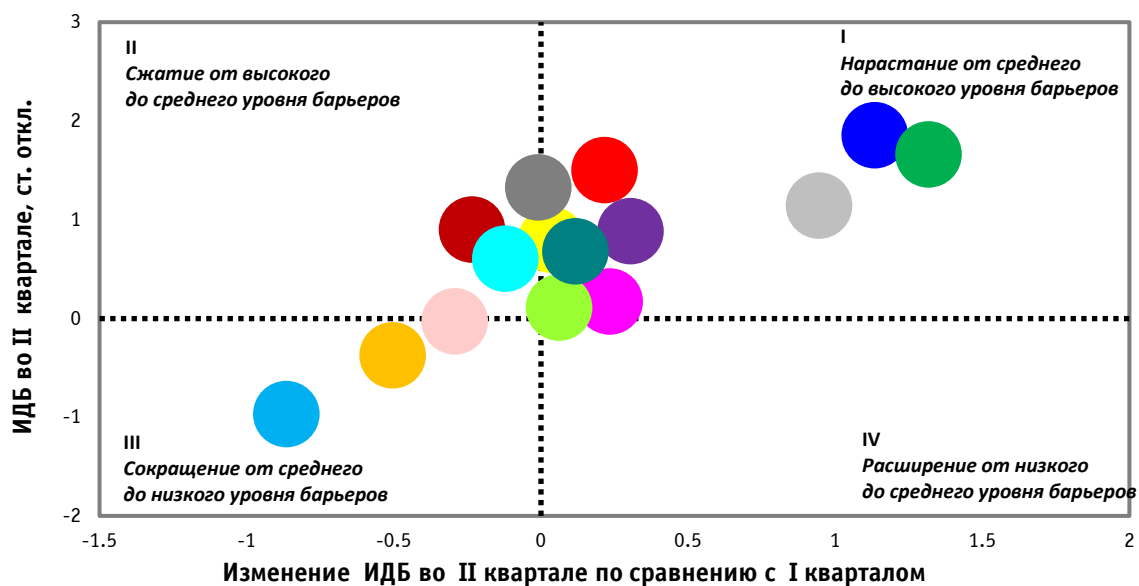


Источник: Результаты обследований деловой активности Росстата, расчеты ЦКИ ИСИЭЗ.

Примечание: Отраслевые индексы экономической уязвимости (ИЭУ) рассчитываются как средневзвешенное значение отклонений всех компонент индекса - первичных индикаторов обследований деловой активности от их долгосрочных средних уровней за период 2012-2019 гг. по каждому виду услуг.

Индикатор деловых барьеров, агрегирующий предпринимательские мнения относительно базовых традиционных факторов, препятствующих развитию деятельности в сфере услуг, в наибольшей степени отразил тенденцию к расширению уровня ограничителей деловой активности для организаций, предоставляющих рекламные и риэлтерские услуги, а также в сфере культуры, развлечений и спорта (рис. 3.3).

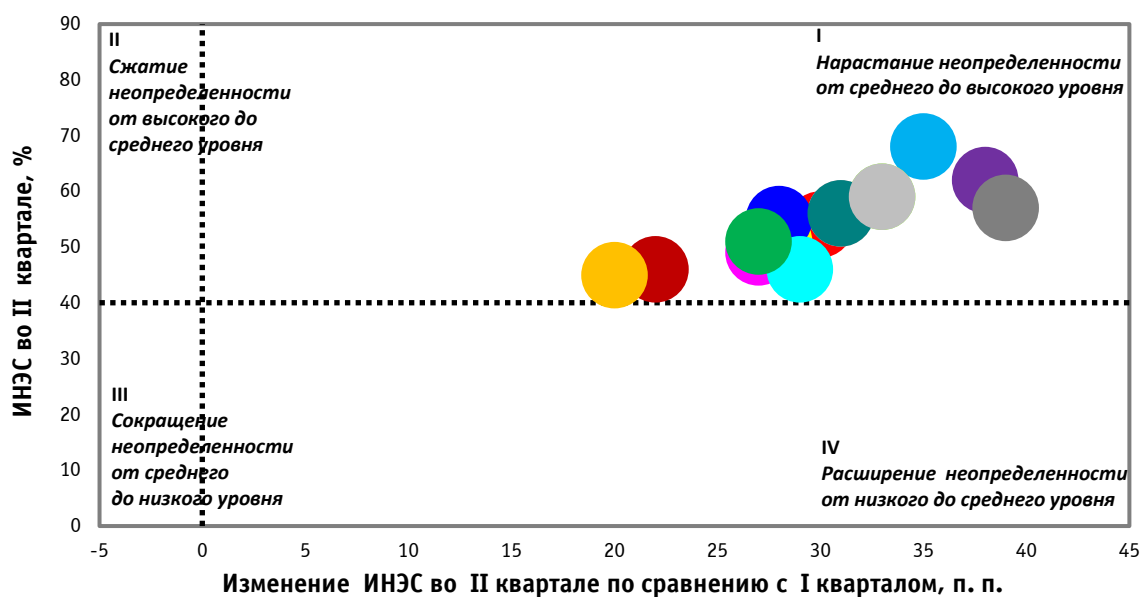
3.3. Индекс деловых барьеров (ИДБ)



Источник: Результаты обследований деловой активности Росстата, расчеты ЦКИ ИСИЭЗ.

Примечание: Индекс деловых барьеров (ИДБ) рассчитывается с использованием метода главных компонент как «общий» фактор динамики следующих показателей обследований - ограничителей деловой активности в сфере услуг: недостаток спроса на услуги, недостаток финансовых средств, недобросовестная конкуренция со стороны других организаций, высокий % коммерческого кредита, высокая арендная плата.

3.4. Индекс неопределенности экономической ситуации (ИНЭС)



Источник: Результаты обследования деловой активности Росстата, расчеты ЦКИ ИСИЭЗ.

Примечание: Отраслевые индексы неопределенности экономической ситуации (ИНЭС) являются первичными индикаторами обследований деловой активности Росстата, гармонизированными с программой обследований в ЕС. Порог 40% для среднего уровня ИНЭС установлен эмпирическим путем.

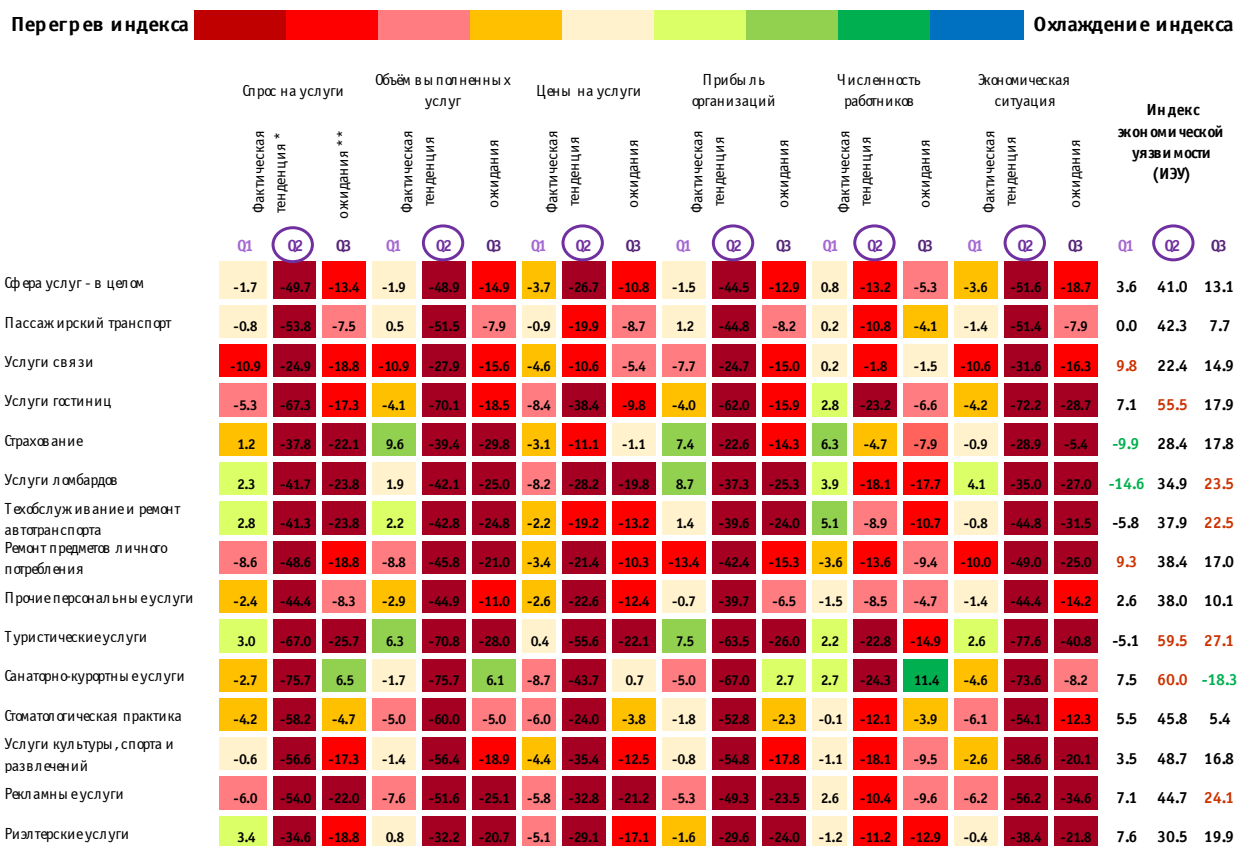
- | | |
|---|---|
| ● Сфера услуг - в целом | ● Ремонт предметов личного потребления |
| ● Пассажирский транспорт | ● Прочие персональные услуги |
| ● Услуги связи | ● Туристические услуги |
| ● Услуги гостиниц | ● Санаторно-курортные услуги |
| ● Страхование | ● Стоматологическая практика |
| ● Услуги ломбардов | ● Услуги культуры, спорта и развлечений |
| ● Техобслуживание и ремонт автотранспорта | ● Рекламные услуги |
| | ● Риэлтерские услуги |

При этом о существенном нарастании **неопределенности экономической ситуации**, как важном внешнем вызове для дальнейшего развития делового климата, определяющем основные риски деятельности, свидетельствуют самые высокие значения ИДБ для туристических услуг, ломбардов, санаторно-курортных услуг, а также в сфере рекламы (рис. 3.4).

Рис. 4. Кросс-отраслевая оценка экономической уязвимости в сфере услуг

Тепловая диаграмма

Отклонения первичных индикаторов обследований деловой активности
в I и II кварталах 2020 г. от долгосрочных средних уровней (ДСУ)
их динамики за 2012-2019 гг. (выше/ниже), п. п.



Все отклонения первичных индикаторов обследований от их ДСУ представлены цветными кодами в соответствии со следующими градациями оценок экономической уязвимости:

- ниже ДСУ (от 20 включительно) - "предельно критическая уязвимость" с весом (-5), экстремальные отклонения;
- ниже ДСУ (от 20 до 10 включительно) - "чрезмерная уязвимость" с весом (-3);
- ниже ДСУ (от 10 до 5 включительно) - "высокая уязвимость" с весом (-2);
- ниже ДСУ (от 5 до 2 включительно) - "низкая уязвимость" с весом (-1);
- ниже ДСУ (от 2 до 0) и выше ДСУ (от 0 до 2 включительно) - "нейтральная (неопределенная) уязвимость" с весом (0);
- выше ДСУ (от 2 до 5 включительно) - "умеренная неуязвимость" с весом (1);
- выше ДСУ (от 5 до 10 включительно) - "высокая неуязвимость" с весом (2);
- выше ДСУ (от 10 до 20 включительно) - "существенная неуязвимость" с весом (3);
- выше ДСУ (от 20) - "максимально возможная безопасность" с весом (5), экстремальные отклонения.

Источник: Результаты обследования деловой активности Росстата, расчеты ЦКИ ИСИЭЗ.

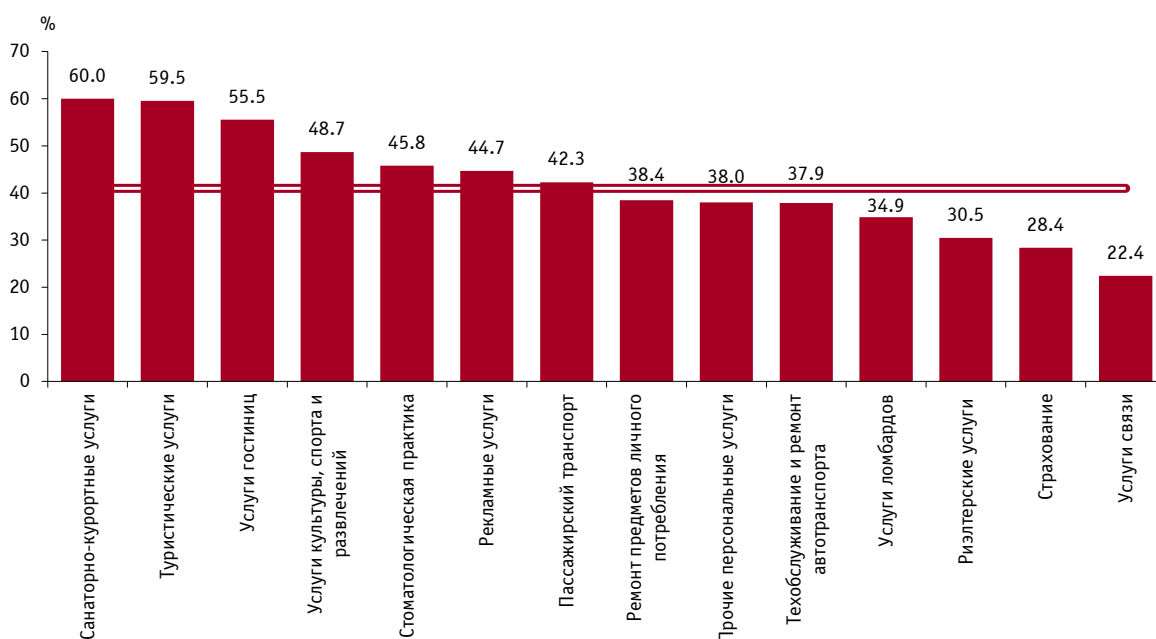
Примечание: * фактическая тенденция индикаторов относительно предыдущего периода; ** ожидаемая тенденция индикаторов относительно текущего периода.

В диаграмме значения ИЭУ, выделенные **красным** или **зеленым** цветом, отражают **наибольшую уязвимость или максимальную безопасность** отдельных видов услуг, соответственно. **Значения ИЭУ с положительным знаком соответствуют параметрам уязвимости с различной интенсивностью, а с отрицательным знаком – параметрам неуязвимости (безопасности) видов деятельности также с различной интенсивностью.**

Результаты, представленные на рис. 4, подтверждают, что в I квартале 2020 г. рассчитанные уровни уязвимости были весьма неоднородно распределены по отдельным видам услуг, среди них присутствовали вполне низкие значения с отрицательным знаком. Но совокупный ИЭУ все-таки соответствовал диапазону значений, немного превышающих нейтральный порог индикатора, что позволило зафиксировать данный параметр отраслевого развития на уровне «низкой уязвимости» сферы услуг.

Однако во II квартале ситуация кардинально меняется. Отраслевые композитные индексы становятся однонаправленными и резко возрастают до уровня «предельно критической уязвимости», а разнородность их значений позволяет проранжировать виды услуг по масштабно-сти проникновения «ущерба» от коронавирусной атаки на весь сектор в целом (рис. 5).

Рис. 5. Распределение индекса экономической уязвимости (ИЭУ) по видам услуг во II квартале 2020 г.

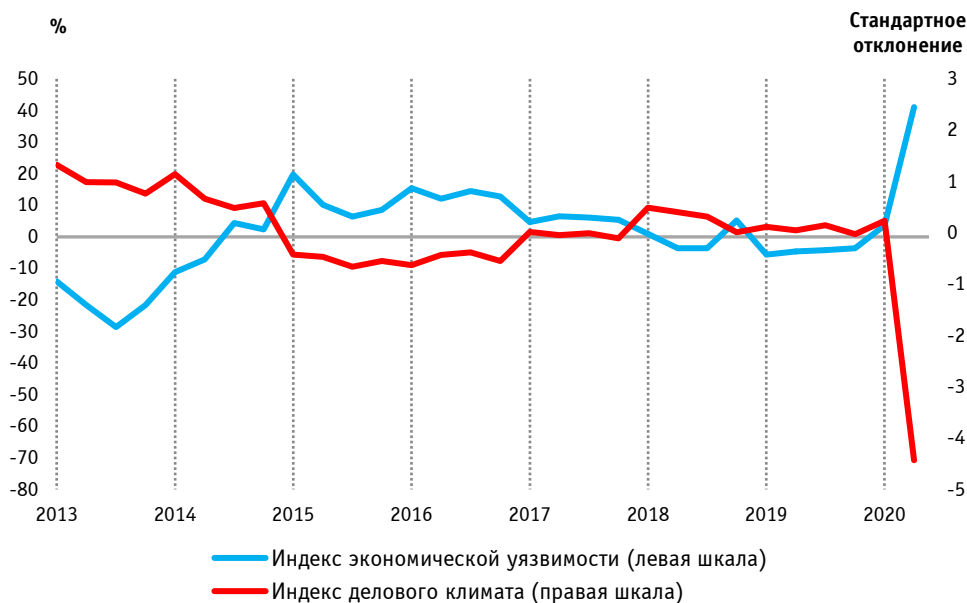


Источник: Результаты обследования деловой активности Росстата, расчеты ЦКИ ИСИЗЗ.

Примечание: двойной линией обозначен ИЭУ в сфере услуг в целом.

На протяжении всего анализируемого периода только середина 2013 г. стала эпизодом наименьшей экономической уязвимости и наиболее благоприятного делового климата в сфере услуг (рис. 6). Ухудшение делового климата и нарастание уязвимости с конца 2014 г. с различной степенью симметричности отражает начавшиеся рецессионные события в секторе – неглубокие по амплитуде, но слишком затяжные и поэтому с большой потерей потенциального уровня предпринимательских настроений. Затем в течение двух лет ИЭУ находился в зоне «чрезмерной уязвимости» и лишь к началу 2018 г. плавно приблизился к порогу его нейтральных значений. Впоследствии с незначительными краткосрочными выбросами индикатор преимущественно отражал «умеренную безопасность» сервисной деятельности включительно до I квартала 2020 г. Колоссальное противофазное движение обоих индексов привело к существенному разрыву их значений во II квартале – периоде почти полного закрытия данной части экономики, что свидетельствовало о существенном «ущербе», нанесённом всем отраслевым тенденциям деловой активности и деловой среде в сфере услуг.

Рис. 6. Контрциклическая взаимосвязь индикаторов делового климата и экономической уязвимости в сфере услуг в 2013-2020 гг.



Источник: Результаты обследования деловой активности Росстата, расчеты ЦКИ ИСИЭЗ.

Таким образом, виды деятельности, в которых динамика «экономического беспокойства» хозяйствующих субъектов во многом считается запаздывающей относительно рецессионного разрыва в циклическом профиле экономического роста и, как правило, используется для подтверждения даты выхода из рецессии, искусственно стали мощным триггером кризисных событий. Это обусловлено исключительно пандемией, введением первоочередного локдауна в большинстве видов услуг, когда почти полное их сворачивание произошло ещё до падения потребительского спроса, денежных доходов населения, сжатия ликвидности, инвестиций и распространения этих проблем на реальный сектор. Если кризисная ситуация будет носить ограниченный, локальный характер, затронет лишь отдельные секторы экономики, то такое развитие событий станет самым оптимистичным сценарием среди всех возможных прогнозных вариантов и позволит экономике страны начать устойчивое восстановление без существенных потерь. Но особенность текущего момента состоит в чрезмерной неопределенности, связанной с характером коронавирусной атаки, возможностью ее реактивации и последующих локдаунов.