



ВЫСШАЯ ШКОЛА ЭКОНОМИКИ
НАЦИОНАЛЬНЫЙ ИССЛЕДОВАТЕЛЬСКИЙ УНИВЕРСИТЕТ



Институт статистических исследований
и экономики знаний

Центр конъюнктурных исследований



**ИНДЕКС РИСКООУСТОЙЧИВОСТИ
ОТРАСЛЕЙ ПРОМЫШЛЕННОСТИ —
МАРТ 2020 ГОДА**



Апрель '20

Москва

**Индекс устойчивости отраслей промышленности — март 2020 г.¹ М.: НИУ
ВШЭ, 2020. – 7 с.**

Центр конъюнктурных исследований Института статистических исследований и экономики знаний НИУ ВШЭ представляет экспресс-информацию по Индексу устойчивости отраслей промышленности в марте 2020 г.

Институт статистических исследований и экономики знаний

Адрес: 101000, Москва, ул. Мясницкая, д. 20

Телефон: (495) 621–28–73, факс: (495) 625–03–67

E-mail: issek@hse.ru

<http://issek.hse.ru>

© Национальный исследовательский университет
«Высшая школа экономики», 2020
При перепечатке ссылка обязательна

¹ Работа подготовлена в результате проведения исследования в рамках Программы фундаментальных исследований Национального исследовательского университета «Высшая школа экономики».

Методологический комментарий

Центр конъюнктурных исследований Института статистических исследований и экономики знаний НИУ ВШЭ представляет Индекс рискоустойчивости, в реальном масштабе времени отражающий совокупные предпринимательские оценки факторов, лимитирующих производственную деятельность и обусловленных наиболее значимыми социоэкономическими эффектами текущих рисков и вызовов, а также реакции на влияние возникающих шоков. Такие факторы транслируют различные аспекты кризисной динамики, включающие в том числе влияние спроса, налогообложения, финансовой ситуации, дефицита трудовых и материальных ресурсов, а также внутренней и внешней неопределенности, с которой сталкиваются предприятия.

Значение Индекса показывает уровень рискоустойчивости укрупненных отраслей и подотраслей промышленности в текущем месяце по сравнению с предшествующим, выступая значимым предиктором в диагностике динамики экономической активности и «природы» стрессовых колебаний.

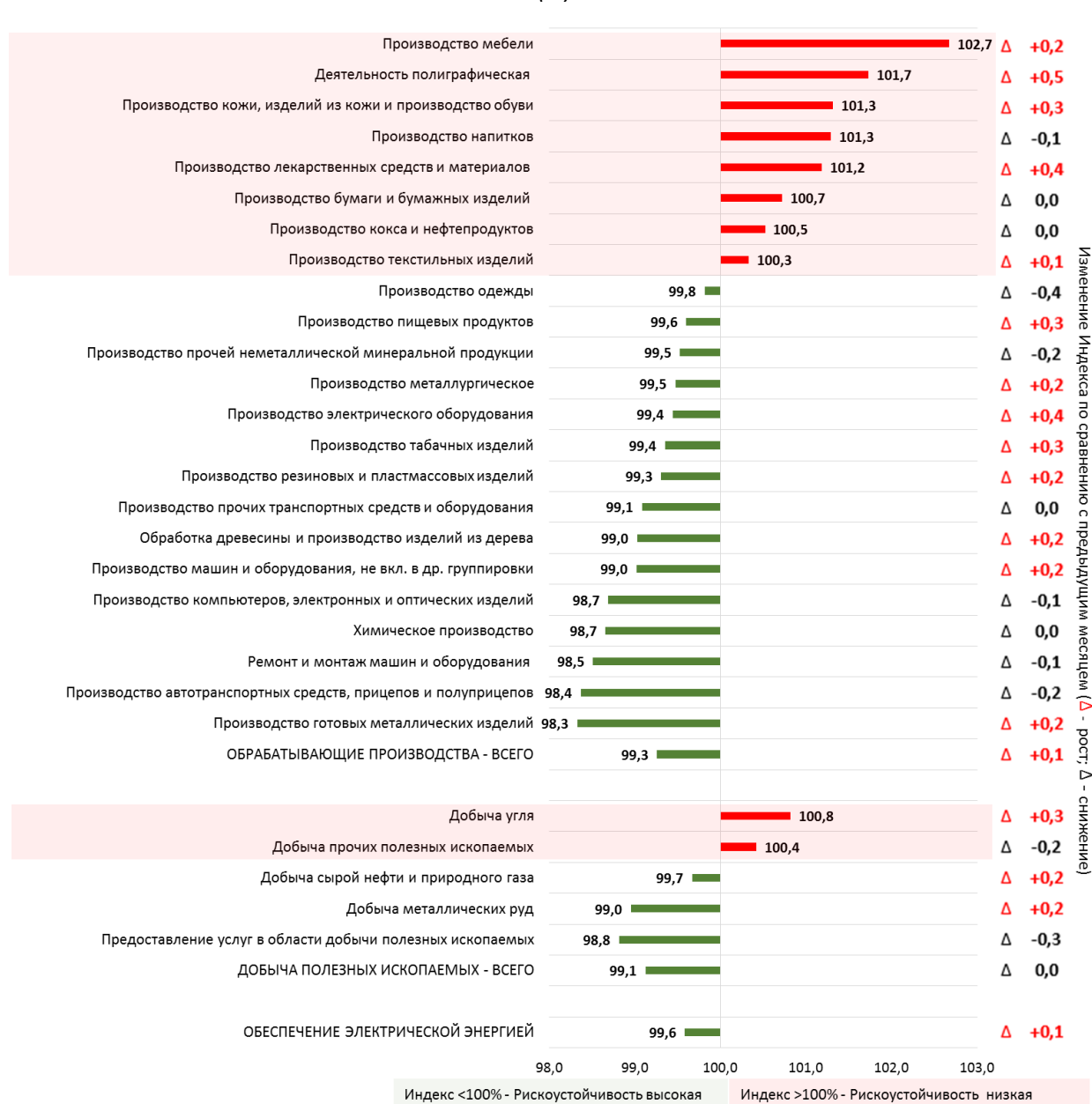
Значение Индекса 100% выражает «нейтральный» уровень рискоустойчивости, в то время как значения выше 100% и ниже 100% – соответственно, снижение и повышение ее динамики в течение месяца.

Индекс рассчитывается на основе результатов проводимых Росстатом обследований деловой активности 4.0 тыс. крупных и средних российских промышленных предприятий практически во всех субъектах РФ в ежемесячном режиме.

Мартовские результаты расчетов уровня рискоустойчивости отраслей промышленности базируются на мнениях респондентов, высказанных в период между 12 и 15 числами отчетного месяца (практически в момент объявления ВОЗ о пандемическом характере 2019-nCoV от 11 марта 2020 г.) и уже содержат определенную стартовую конъюнктурную составляющую негативных событий, вызванных шоком коронавирусной атаки и снижения мировых нефтяных цен. По мере поступления следующих результатов опросов (апрель, май, июнь и т.д.) и соответствующего накопления эффектов от произошедших указанных событий Индекс будет отражать стрессовые отраслевые ситуационные колебания все более адекватно.

1. Оценка Индекса рискоустойчивости в отраслях промышленности

Рис. 1. Оценка Индекса рискоустойчивости в отраслях промышленности (март 2020 г.) (%)



Оценка Индекса по укрупненным отраслям промышленности позволяет констатировать, что в марте 2020 г. большинство производств реагировали на разворачивание макроэкономических событий, связанных с пандемией COVID-19, ростом негативного напряжения, но при этом сохранили локацию в зоне высокой рискоустойчивости:

- ✓ **Индекс рискоустойчивости обрабатывающих производств – 99,3% (рост к февралю на 0,1 п.п.)**
- ✓ **Индекс рискоустойчивости добывающих производств – 99,1% (отсутствие изменений к февралю)**
- ✓ **Индекс рискоустойчивости предприятий электроэнергетики – 99,6% (рост к февралю на 0,1 п.п.)**

Наибольшая уязвимость к неблагоприятным конъюнктурным изменениям (с тенденцией ее усиления) в марте зафиксирована преимущественно в отраслях обрабатывающей промышленности, ориентированных на потребительский спрос.

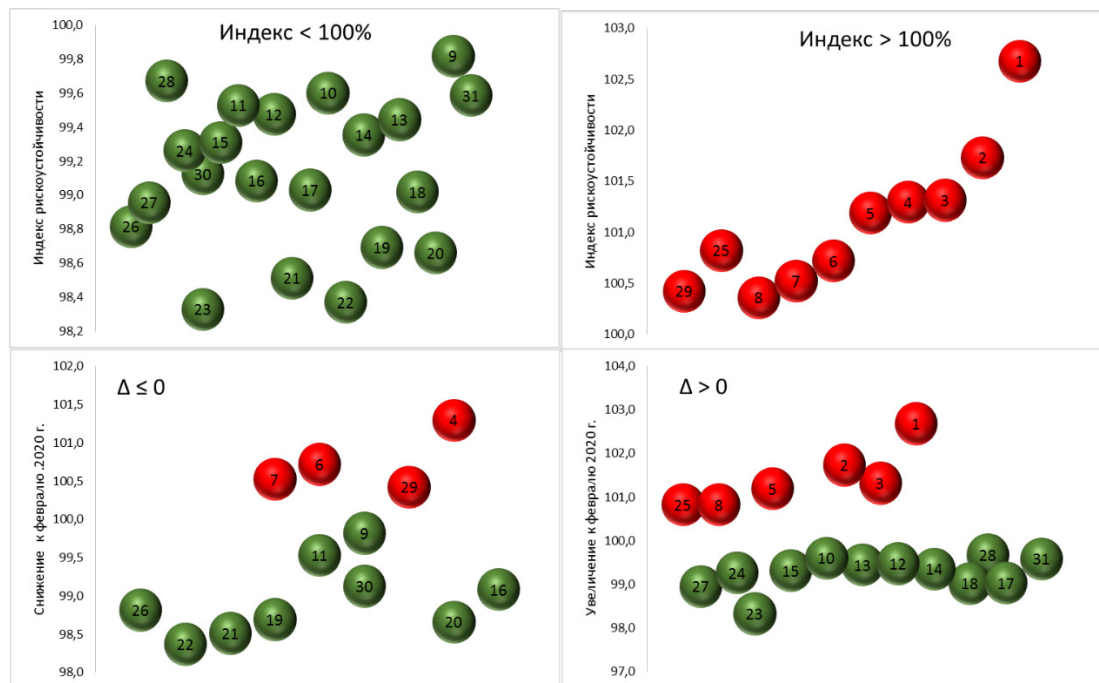
Максимально низкую рискоустойчивость показали предприятия по производству мебели (значение индекса – 102,7%); полиграфической деятельности (101,7%); кожи, изделий из кожи и обуви (101,3%); напитков (101,3%); лекарственных средств и материалов (101,2%); бумаги и бумажных изделий (100,7%), текстильных изделий (100,3%), а также кокса и нефтепродуктов (100,5%). Среди добывающих производств такими отраслями оказались добыча угля (100,8%) и добыча прочих полезных ископаемых (100,4%).

Оставшиеся подотрасли обрабатывающей и добывающей промышленности, в числе которых доминировали предприятия инвестиционного спроса, несмотря на сохранение фактических значений Индекса ниже среднего долгосрочного уровня, также отреагировали повышенным негативным фоном.

Наиболее рискоустойчивыми видами промышленной деятельности в марте среди обрабатывающих предприятий стали производства готовых металлических изделий (98,3%); автотранспортных средств, прицепов и полуприцепов (98,4%); ремонт и монтаж машин и оборудования (98,5%); химическое производство (98,7%); производство компьютеров, электронных и оптических изделий (98,7%). Среди добывающих предприятий – предоставление услуг в области добычи полезных ископаемых (98,8%).

2. Оценка изменений Индекса рискоустойчивости в отраслях промышленности

Рис. 2. Изменения Индекса рискоустойчивости к февралю 2020 г. (n.n.)



- | | |
|--------------------------------------------------------------|---------------------------------------------------------------------|
| 1 – Производство мебели | 18 – Производство машин и оборудования, не вкл. в др. группировки |
| 2 – Деятельность полиграфическая | 19 – Производство компьютеров, электронных и оптических изделий |
| 3 – Производство кожи, изделий из кожи, обуви | 20 – Химическое производство |
| 4 – Производство напитков | 21 – Ремонт и монтаж машин и оборудования |
| 5 – Производство лекарственных средств и материалов | 22 – Производство автотранспортных средств, прицепов и полуприцепов |
| 6 – Производство бумаги и бумажных изделий | 23 – Производство готовых металлических изделий |
| 7 – Производство кокса и нефтепродуктов | 24 – Обрабатывающие производства – всего |
| 8 – Производство текстильных изделий | 25 – Добыча угля |
| 9 – Производство одежды | 26 – Предоставление услуг в области добычи полезных ископаемых |
| 10 – Производство пищевых продуктов | 27 – Добыча металлических руд |
| 11 – Производство пр. неметаллической минеральной продукции | 28 – Добыча сырой нефти и природного газа |
| 12 – Производство металлургическое | 29 – Добыча прочих полезных ископаемых |
| 13 – Производство электрического оборудования | 30 – Добыча полезных ископаемых – всего |
| 14 – Производство табачных изделий | 31 – Обеспечение электрической энергией |
| 15 – Производство резиновых и пластмассовых изделий | |
| 16 – Производство прочих транспортных средств и оборудования | |
| 17 – Обработка древесины и производство изделий из дерева | |

На диаграмме представлено распределение отраслей согласно значениям Индекса рискоустойчивости в марте 2020 г. (верхние квадранты) и его изменений по сравнению с предыдущим месяцем (нижние квадранты). Отрасли с Индексом выше 100% отмечены красным цветом, а с индексом ниже 100% – зеленым.

В верхнем левом квадранте находятся отрасли, которые в марте 2020 г. характеризовались высоким уровнем рискоустойчивости (значение Индекса меньше 100%); в верхнем правом – с низким уровнем рискоустойчивости (значение Индекса больше 100%)

В нижних квадрантах эти же отрасли распределены в зависимости от того, увеличились, уменьшились или сохранились без изменения значения Индекса в марте 2020 г. по сравнению с февралем 2020 г. В нижнем правом квадранте находятся отрасли, где значение Индекса выросло. В нижнем левом квадранте – отрасли, в которых значение Индекса снизилось и/или не изменилось. При этом отрасли со значениями Индекса выше и ниже 100% отмечены соответствующими им цветами.

Общей тенденцией в динамике изменений Индекса рискоустойчивости в подотраслях промышленности к февралю 2020 г. стал их выраженный масштаб, обусловленный повышенной амплитудой стрессовых колебаний

Наиболее акцентированные изменения демонстрировали отдельные группы обрабатывающих отраслей с высоким уровнем рискоустойчивости, показав ускорение смещения к среднему «нейтральному» уровню (к 100%)

В группе отраслей с низким уровнем рискоустойчивости негативное напряжение на большинстве предприятий продолжало возрастать

Расчет изменений Индекса рискоустойчивости относительно февральских значений показывает, что, несмотря на достаточно высокую концентрацию отраслей в области благоприятных значений, в марте произошло поступательное сближение большинства из них с границей среднего уровня (100%).

По сравнению с февралем **опасное приближение к «нейтральной» зоне, а, значит, ослабление пока еще высокой рискоустойчивости** показали предприятия по производству пищевых продуктов (рост Индекса на 0,3 п.п. до 99,6%); табачных изделий (рост на 0,3 п.п. до 99,4%); электрического оборудования (рост на 0,4 п.п. до 99,4%); резиновых и пластмассовых изделий (рост на 0,2 до 99,3%); металлургическое производство (рост на 0,2 п.п. до 99,5%).

В то же время, **в группе отраслей низкой рискоустойчивости** кризисные настроения продолжали возрастать на предприятиях полиграфической деятельности (увеличение Индекса на 0,5 п.п.); по производству кожи, изделий из кожи и обуви (увеличение на 0,3 п.п.), мебели (увеличение на 0,2 п.п.), а также лекарственных средств и материалов (на 0,4 п.п.). Среди добывающих производств аналогичную тенденцию показали предприятия по добыче угля (рост на 0,3% до 100,8%).

Одновременно выявлены отрасли, для которых подобная динамика не была характерна. **Из обрабатывающих производств укрепление рискоустойчивости** продолжилось на предприятиях по производству одежды (снижение на 0,4 п.п.); прочей неметаллической минеральной продукции (снижение на 0,2 п.п.), компьютеров, электронных и оптических изделий (снижение на 0,1 п.п.); автотранспортных средств, прицепов и полуприцепов (снижение на 0,2 п.п.); из добывающих - предоставление услуг в области добычи полезных ископаемых (снижение на 0,3 п.п.).

Отсутствие изменений в динамике Индекса прослеживалось на предприятиях по производству бумаги и бумажных изделий, а также кокса и нефтепродуктов (сохранение низкой рискоустойчивости); а также прочих транспортных средств и оборудования и химическом производстве (сохранение умеренно высокой рискоустойчивости).