



ВЫСШАЯ ШКОЛА ЭКОНОМИКИ
НАЦИОНАЛЬНЫЙ ИССЛЕДОВАТЕЛЬСКИЙ УНИВЕРСИТЕТ



Институт статистических исследований
и экономики знаний

Центр конъюнктурных исследований



**РИСКОУСТОЙЧИВОСТЬ ОРГАНИЗАЦИЙ
РЕАЛЬНОГО СЕКТОРА ЭКОНОМИКИ И СФЕРЫ УСЛУГ
В УСЛОВИЯХ ПАНДЕМИИ COVID-2019**



Июль '20

Москва

Автор:
Лола И.С.

Рискоустойчивость организаций реального сектора экономики и сферы услуг в условиях пандемии COVID-2019. М.: НИУ ВШЭ, 2020. – 11 с.

Центр конъюнктурных исследований Института статистических исследований и экономики знаний НИУ ВШЭ представляет информационный обзор, характеризующий динамику уровня Индекса рискоустойчивости организаций реального сектора экономики и сферы услуг в условиях пандемии COVID-2019 во II квартале 2020 г.¹

Институт статистических исследований и экономики знаний

Адрес: 101000, Москва, ул. Мясницкая, д. 20

Телефон: (495) 621–28–73, факс: (495) 625–03–67

E-mail: issek@hse.ru

issek.hse.ru

© Национальный исследовательский университет
«Высшая школа экономики», 2020

¹ Работа подготовлена в результате проведения исследования в рамках Программы фундаментальных исследований Национального исследовательского университета «Высшая школа экономики».

При перепечатке ссылка обязательна

Центр конъюнктурных исследований Института статистических исследований и экономики знаний НИУ ВШЭ представляет информационный обзор, характеризующий динамику уровня Индекса рискоустойчивости в разрезе ключевых сегментов российской экономики, используемого для диагностики деловой активности и «природы» стрессовых колебаний.

Перекрестный анализ секторальных агрегированных оценок посредством данного индикатора направлен на измерение масштаба негативных тенденций в динамике значений Индекса укрупненных отраслей промышленности, строительных компаний, а также организаций розничной торговли и сферы услуг в текущем периоде по сравнению с предшествующим в условиях пандемии COVID-2019.

Индекс в реальном масштабе времени отражает совокупные предпринимательские оценки факторов, лимитирующих деловую активность и обусловленных наиболее значимыми социоэкономическими эффектами текущих рисков и вызовов, показывает секторальные реакции на возникающие шоки. Такие факторы транслируют различные аспекты кризисной динамики, включающие в том числе влияние спроса, налогообложения, финансовой ситуации, дефицита трудовых и материальных ресурсов, а также внутренней и внешней неопределенности, с которой сталкиваются предприятия.

Значение Индекса 100% выражает «нейтральный» уровень рискоустойчивости, в то время как значения выше 100% и ниже 100% – соответственно, снижение и повышение ее динамики в течение месяца и квартала.

Для расчета использовались результаты обследований деловой активности российских предприятий и организаций, в мониторинговом режиме проводимых Росстатом. В данном обзоре отраслевые Индексы рискоустойчивости базируются на ежемесячных опросах руководителей более 4,5 тыс. крупных и средних предприятий промышленности и ежеквартальных – около 6,0 тыс. строительных фирм, 5,0 тыс. организаций розничной торговли и 6 тыс. организаций сферы услуг.

В качестве основных подходов к разработке Индекса применялись методологические принципы квантификации непараметрической информации и построения композитных циклических индикаторов Европейской Комиссии (ЕС) и Организации экономического сотрудничества и развития (OECD).

Сквозные оценки отраслевой рискоустойчивости

Деловая активность ключевых отраслей экономики России по итогам II квартала 2020 г. показала самое существенное сжатие за последние как минимум десять лет проведения конъюнктурных наблюдений. В частности, неминуемое встраивание пандемии COVID-2019 в экономическую динамику предприятий и организаций достигло ожидаемого резкого ускорения, сопровождаясь мощным распространением влияния негативных эффектов, вызвав по отдельным видам деятельности рекордную просадку темпов развития.

Текущая статистика индикаторов, показывающая разворот таких особенно важных на сегодня отраслевых трендов, как конечный спрос, предложение, безработица, реальные располагаемые денежные доходы населения, изменение численности занятых и т.д., отражает практически беспрецедентное ослабление бизнес-иммунитета и критично высокую степень уязвимости всех участников рынка к реалиям текущего пандемического кризиса.

Особенная «природа» триггеров спада вкупе с возникшими вторичными дестабилизирующими тенденциями, среди которых наиболее акцентированно выступали деформация потребительской модели поведения вследствие схлопывания домашних бюджетов (особенно в части резкого снижения расходов домохозяйств на непродовольственные товары) и жесткие меры социального дистанцирования, дополнительно блокирующие деловую активность отдельных отраслей, обусловили значительно возросшие риски и привели к серьезной потере деловой устойчивости некоторых из них. Учитывая многослойность факторов стресса и их впечатляющий масштаб, достигнутый в динамике экономического развития к середине т.г., специфика сложившейся ситуации заключалась в акцентированной отраслевой неравномерности в уровне устойчивости к столь острым потрясениям.

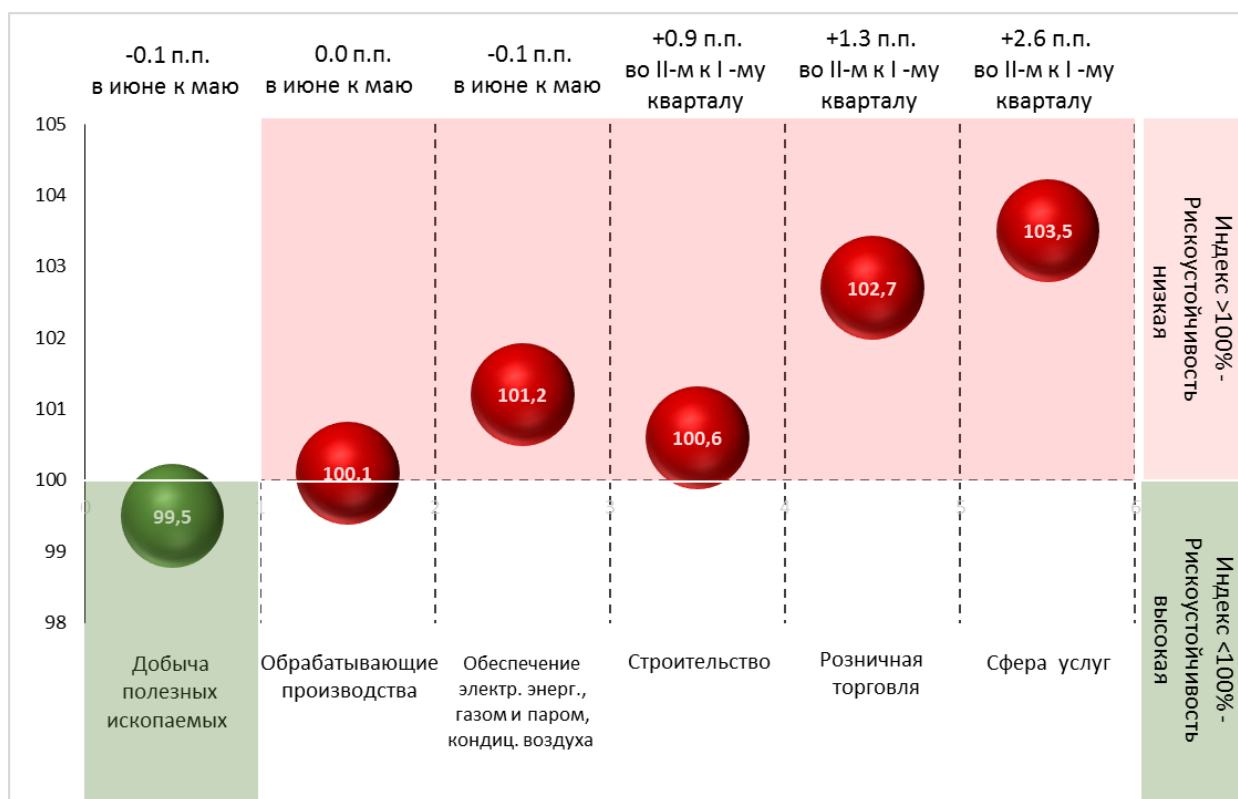
Согласно результатам конъюнктурных наблюдений, зафиксированные ежемесячные и ежеквартальные изменения в динамике опережающих производственных и финансово-экономических показателей позволяют констатировать, что наиболее яркие разрушительные последствия по полугодовым итогам т.г. испытал сектор экономики России, сконцентрировавший виды деятельности с максимальным сокращением темпов деловой активности и самым неблагоприятным состоянием делового климата. В частности, наибольшие потери понесли такие социально ориентированные сегменты, как сфера услуг и торговля.

В относительно меньшей степени пострадала обрабатывающая промышленность и строительный сектор, который с небольшим перевесом показал наиболее значимое ухудшение.

Наименьший урон от шоков конъюнктуры получили промышленные предприятия, представляющие добывающие отрасли – согласно данным опросов, именно они транслировали наибольшую степень устойчивости к стрессу.

Агрегированные оценки результатов экономического развития предприятий и организаций, выраженные в значениях **Индекса рискоустойчивости**, позволяют детализировать выявленные тенденции уже в разрезе конкретных сегментов российской экономики.

Рис. 1. Индекс рискоустойчивости
в разрезе ключевых сегментов российской экономики
(%)



Источник: Центр конъюнктурных исследований ИСИЭЗ НИУ ВШЭ; Росстат.

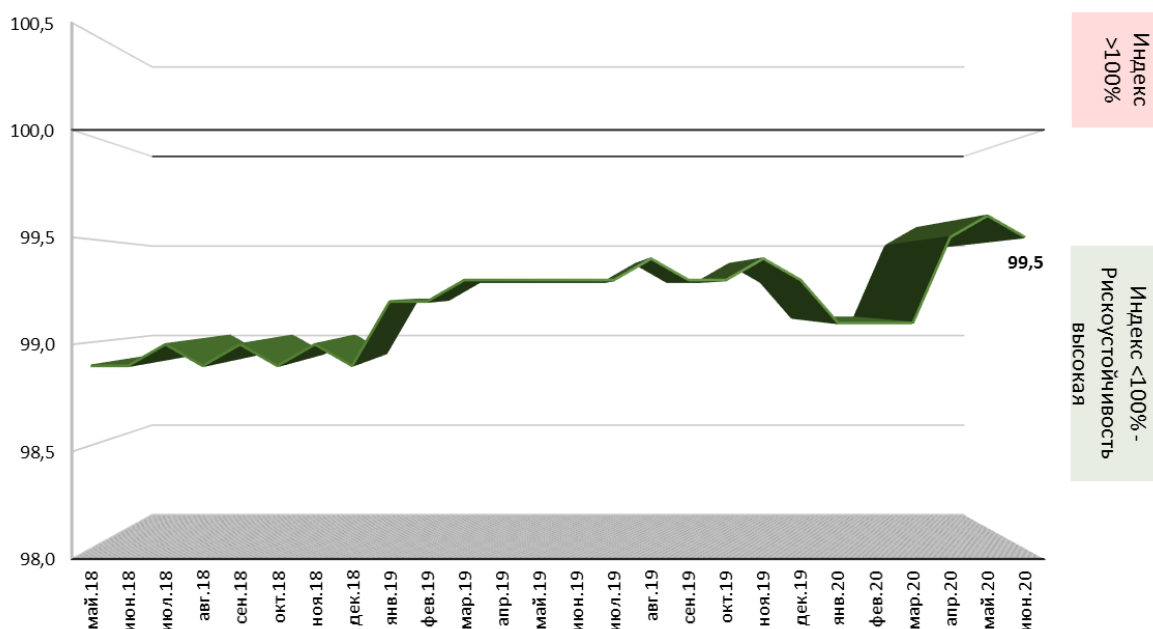
Оценка изменений Индекса рискоустойчивости отраслей промышленности

Добывающая промышленность

На фоне преобладающей тенденции поступательной утраты сопротивляемости к совокупному влиянию факторов делового климата, как минимум в течение трех месяцев с начала пандемического шока (ориентировочно с марта месяца для России), сегмент продолжал сохранять иммунитет к внешней конъюнктуре и в целом единственный среди рассматриваемых отраслей характеризовался высоким уровнем рискоустойчивости.

В июне, после поступательного роста напряжения в динамике Индекса, достигшего в мае антирекордного для отрасли значения 99,6%, зафиксирована его первая позитивная коррекция на 0,1 п.п. до 99,5%.

Рис. 2. Индекс рискоустойчивости – добывающая промышленность (%)

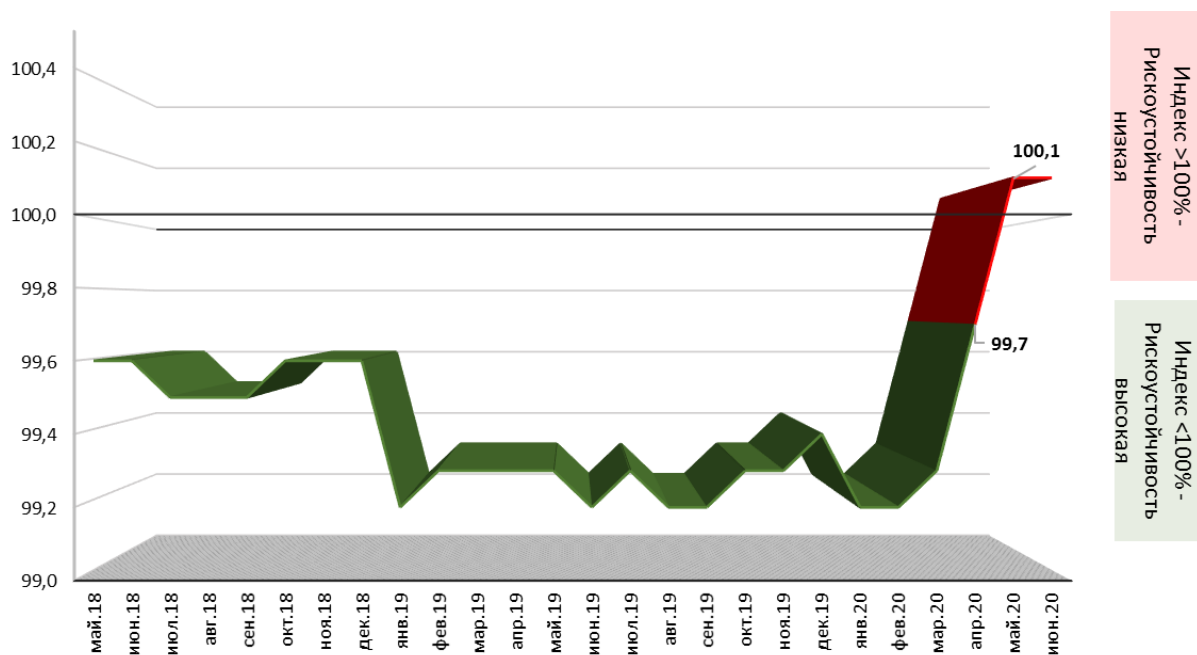


Источник: Центр конъюнктурных исследований ИСИЭЗ НИУ ВШЭ; Росстат.

Обработывающая промышленность

Значимый и масштабный подрыв рискоустойчивости, произошедший по расширенному кругу обрабатывающих производств и приведший в мае к знаковому перелому уровня рискоустойчивости сегмента в целом, в июне не получил развитие. В условиях продолжающегося сжатия деловой активности процесс дестабилизации предприятий сохранил свою интенсивность. Значение Индекса в июне продолжило фиксироваться в неблагоприятной и критической для отрасли зоне на отметке 100,1%.

Рис. 3. Индекс рискоустойчивости – обрабатывающая промышленность (%)

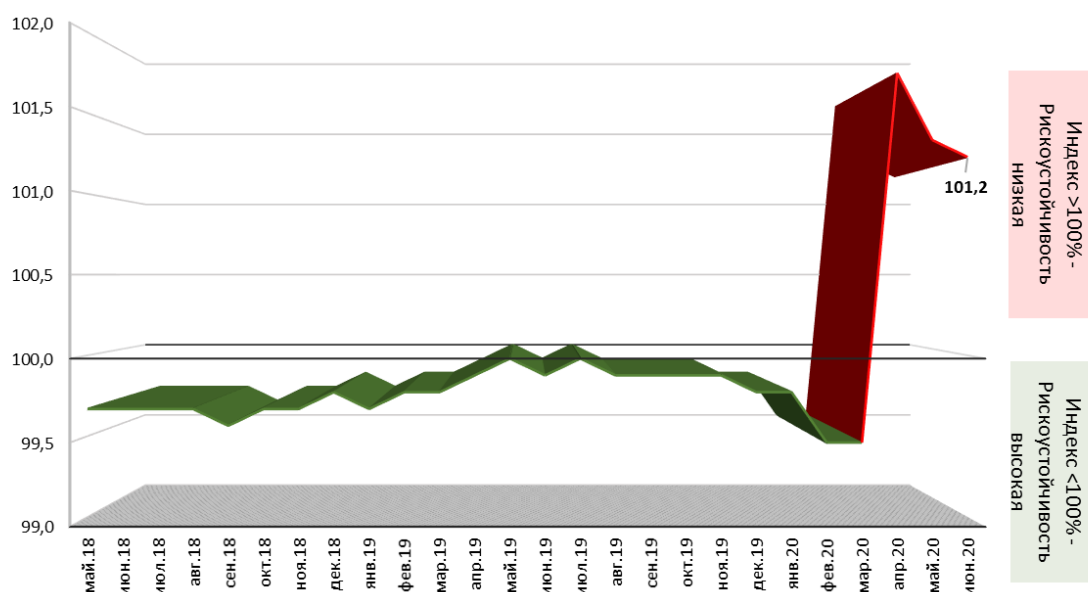


Источник: Центр конъюнктурных исследований ИСИЭЗ НИУ ВШЭ; Росстат.

Обеспечение электрической энергией, газом и паром; кондиционирование воздуха

Интенсивность кризисного напряжения в июне продолжала оставаться самой высокой из промышленных сегментов, однако после мощного апрельского усиления ее рост продолжил замедляться второй месяц подряд. Сохраняясь высоким в самом неблагоприятном диапазоне значений, Индекс рискоустойчивости снизился относительно мая до 101,2%.

Рис. 4. Индекс рискоустойчивости – обеспечение электрической энергией, газом и паром; кондиционирование воздуха (%)

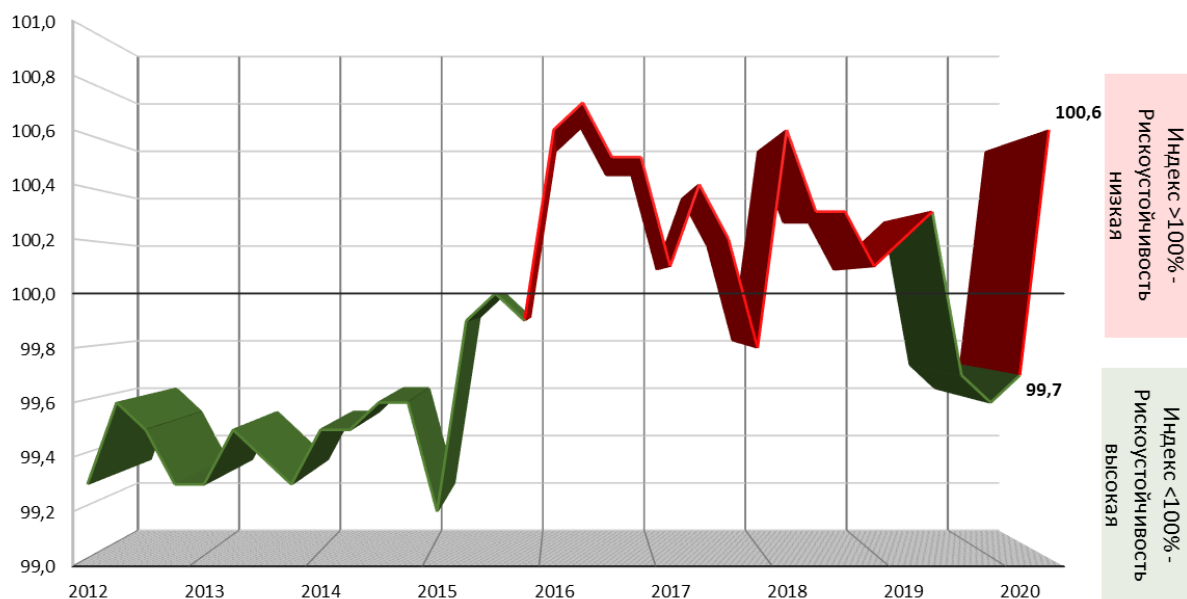


Источник: Центр конъюнктурных исследований ИСИЭЗ НИУ ВШЭ; Росстат.

Оценка изменений Индекса рискоустойчивости строительства

Эффекты пандемической атаки на динамику деловой активности сегмента оказались достаточно выраженными, но на фоне других отраслей экономики не столь разрушительными. Тем не менее, сопротивляемость строительных организаций к форс-мажорным обстоятельствам, сопровождаясь возрастающей уязвимостью, по итогам первого полугодия т.г. показала слабые адаптивные возможности, определив радикальное перемещение сегмента в область низкого уровня рискоустойчивости. Индекс во II квартале увеличился по сравнению с I-м до 100,6% на 0,9 п.п.;

Рис. 5. Индекс рискоустойчивости – строительство
(%)

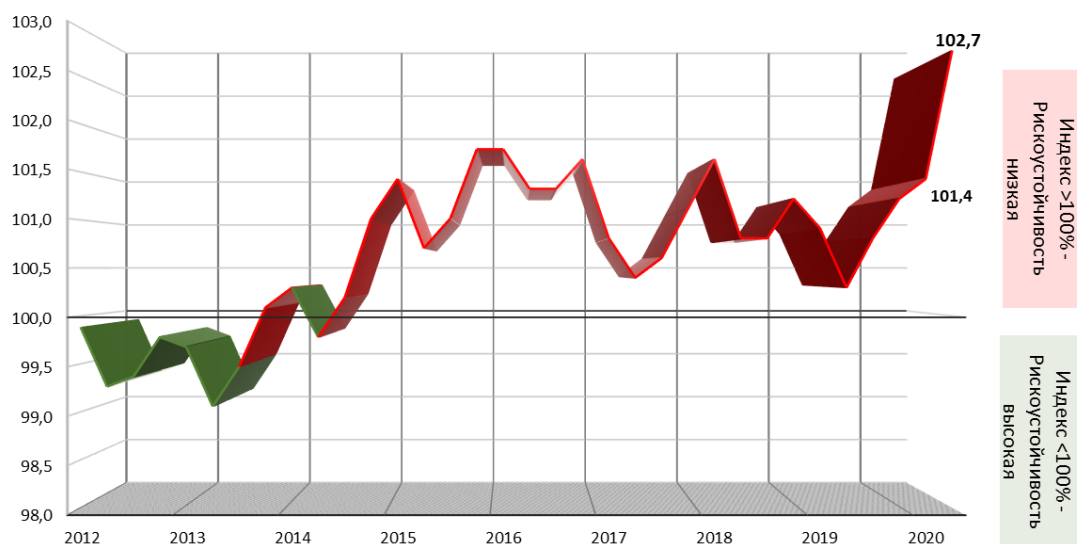


Источник: Центр конъюнктурных исследований ИСИЭЗ НИУ ВШЭ; Росстат.

Оценка изменений Индекса рискоустойчивости розничной торговли

Воздействие COVID-фактора на динамику торговой активности выразилось в беспрецедентном масштабе потери темпов ее роста во II квартале. В условиях интенсивного наращивания рисков конъюнктуры формирование деловых тенденций в сегменте происходило по одному из самых драматических пандемических сценариев, обусловленному глубокой деформацией модели поведенческих настроений и, как следствие, потребительского спроса. На фоне сложившейся в последние годы умеренно низкой рискоустойчивости организаций, по сравнению с I кварталом произошло значительно мощное обрушение, отразившееся в резком восхождении и усугублении негативной траектории Индекса, который достиг отметки 102,7%, увеличившись на 1,3 п.п.

Рис. 6. Индекс рискоустойчивости – розничная торговля (%)

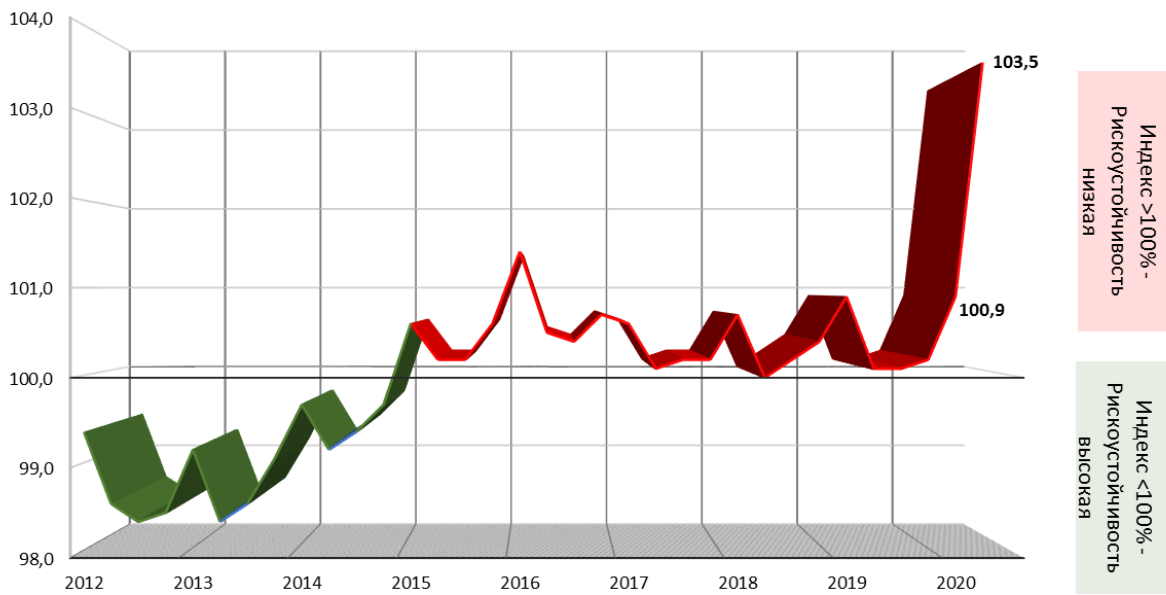


Источник: Центр конъюнктурных исследований ИСИЭЗ НИУ ВШЭ; Росстат.

Оценка изменений Индекса рискоустойчивости сферы услуг

Сила пандемического удара оказалась настолько сокрушительной для сегмента, что позволяет определить его статус как одного из самых пострадавших на фоне вышеуказанных отраслей экономики. Во II квартале острота восприятия стрессовых тенденций выражалась в зашкаливающих кризисных экономических настроениях и достижении критически низкого уровня рискоустойчивости. По сравнению с I кварталом, Индекс характеризовался вертикальным восхождением в эпицентр турбулентной зоны, увеличившись до 103,5% сразу на 2,6 п.п.

Рис. 7. Индекс рискоустойчивости – сфера услуг
(%)



Источник: Центр конъюнктурных исследований ИСИЭЗ НИУ ВШЭ; Росстат.