

ИСКУССТВЕННЫЙ ИНТЕЛЛЕКТ

ТРЕНДЫ

РАЗРАБОТКИ

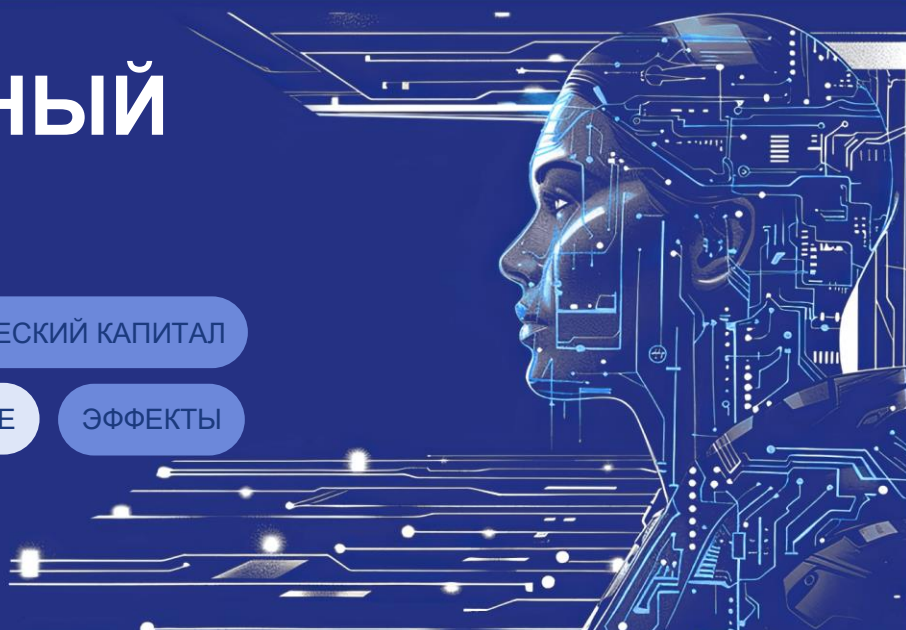
ЧЕЛОВЕЧЕСКИЙ КАПИТАЛ

ИНФРАСТРУКТУРА

ИСПОЛЬЗОВАНИЕ

ЭФФЕКТЫ

№ 10 / 2024

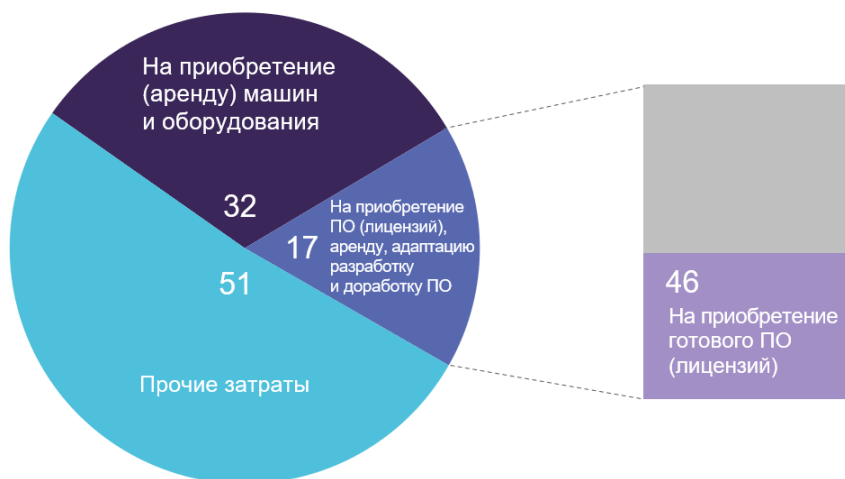


Внедрение и использование технологий искусственного интеллекта (ИИ) предполагают значительные инвестиции. Институт статистических исследований и экономики знаний (ИСИЭЗ) НИУ ВШЭ анализирует объем и структуру соответствующих затрат компаний на основе результатов специализированного статистического обследования более 2.3 тыс. организаций различных видов экономической деятельности, проведенного в 2024 г. в рамках мероприятия «Мониторинг создания и результатов применения технологий искусственного интеллекта в целях оценки уровня внедрения указанных технологий в отраслях экономики и социальной сферы» федерального проекта «Искусственный интеллект».

ЗАТРАТЫ ОРГАНИЗАЦИЙ НА ВНЕДРЕНИЕ И ИСПОЛЬЗОВАНИЕ ТЕХНОЛОГИЙ ИСКУССТВЕННОГО ИНТЕЛЛЕКТА

Результаты специализированного обследования ИСИЭЗ НИУ ВШЭ показали, что организации, использующие технологии ИИ, тратят на них порядка 15% общего объема затрат на цифровые технологии. В структуре затрат на ИИ треть (32%) приходится на приобретение машин и оборудования, 17% – на покупку программного обеспечения (лицензий), его аренду, разработку, адаптацию и доработку. В расходах на ПО почти половину занимают траты на готовые продукты (рис. 1).

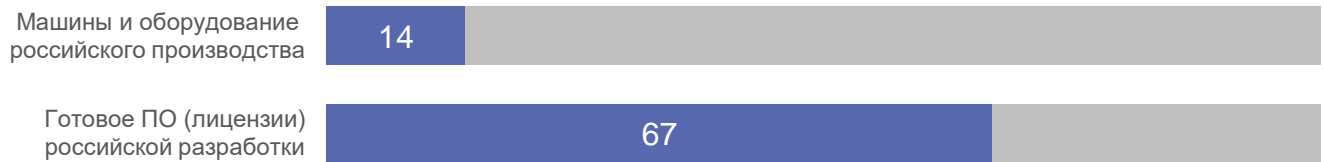
Рис. 1. Структура затрат на внедрение и использование технологий ИИ по видам: 2023
(в % от общего объема затрат обследованных организаций на внедрение и использование технологий ИИ)



Пятая часть (18%) расходов обследованных организаций на машины, оборудование и ПО, приобретенные для внедрения и использования ИИ-технологий, приходится на российскую продукцию. В затратах на машины и оборудование она занимает 14%, тогда как на покупку готового ПО – 67% (рис. 2). Отечественное ПО традиционно востребовано внедряющими технологии ИИ организациями, что объясняется качеством, удобством, безопасностью, надежностью его использования.

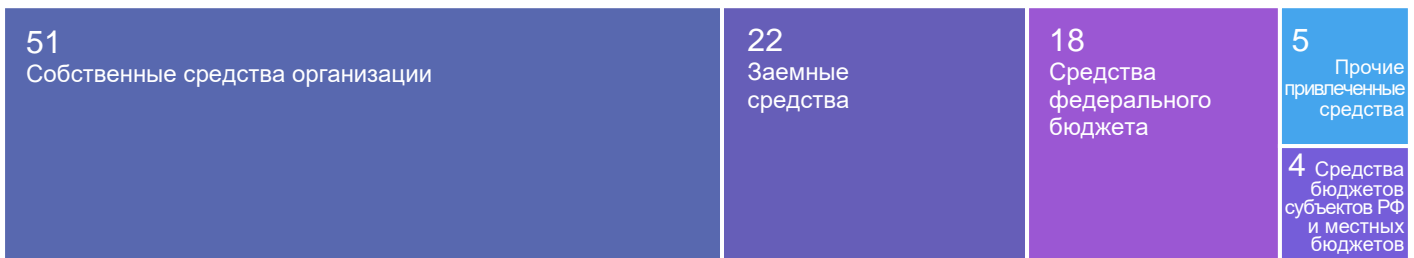
Дополнительный стимул к укреплению технологического суверенитета в этой сфере – ограничения связей с поставщиками зарубежного ПО, сложности поиска новых разработчиков на внешних рынках, удорожание их услуг для российских пользователей. Практику приобретения отечественного ПО стимулирует и государство, сформировавшее комплексную систему мер поддержки разработчиков программного обеспечения и применяющих его компаний.

Рис. 2. Доля российских машин, оборудования и программного обеспечения в общем объеме затрат обследованных организаций на приобретение машин и оборудования, готового ПО для внедрения и использования технологий ИИ: 2023 (%)



В структуре затрат на внедрение и использование технологий ИИ чуть более половины (51%) составляют собственные средства опрошенных организаций. Государство обеспечивает 22% затрат на ИИ, из которых 18% приходится на федеральный бюджет, 4% – на региональные и местные бюджеты. Заемные средства обеспечивают почти 22% всех анализируемых затрат; их привлекают в основном крупные организации, что объясняется большей доступностью для них кредитных ресурсов и зачастую безальтернативностью этого источника финансирования при реализации масштабных проектов в сфере ИИ (рис. 3).

Рис. 3. Структура затрат на внедрение и использование технологий ИИ по источникам финансирования: 2023 (в % от общего объема затрат обследованных организаций на внедрение и использование технологий ИИ)



Хотя почти четверть затрат на ИИ осуществляются за счет средств бюджета, этим источником пользуются только 13% обследованных организаций. Среди имеющих государственное финансирование крупных организаций две трети (67%) получают его от федерального центра. Средние и малые предприятия поддерживаются в основном регионами – соответственно 59 и 86% из них привлекают средства бюджетов субъектов РФ и местных бюджетов. Это может свидетельствовать о том, что на федеральном уровне финансируются в первую очередь масштабные проекты в области ИИ, тогда как со стороны регионов поддержку получают сравнительно небольшие компании, находящиеся в фокусе внимания местных властей.

■ Авторы: **В. Л. Абашкин, Т. В. Богданов**

Данный материал НИУ ВШЭ может быть воспроизведен (скопирован) или распространен в полном объеме только при получении предварительного согласия со стороны НИУ ВШЭ (обращаться issek@hse.ru). Допускается использование частей (фрагментов) материала при указании источника и активной ссылки на интернет-сайт ИСИЭЗ НИУ ВШЭ (issek.hse.ru), а также на авторов материала. Использование материала за пределами допустимых способов и/или указанных условий приведет к нарушению авторских прав.

© НИУ ВШЭ, 2024

Сайт ИСИЭЗ НИУ ВШЭ

issek.hse.ru



канал в Telegram

t.me/iFORA_knows_how



сообщество во «ВКонтакте»

vk.com/issekhse

